

# แผนพัฒนาท้องถิ่น

(พ.ศ. ๒๕๖๖-๒๕๗๐)

ฉบับทบทวน ครั้งที่ ๑/๒๕๖๖

ของเทศบาลตำบลท่ายาง



กองยุทธศาสตร์และงบประมาณ  
งานวิเคราะห์นโยบายและแผน  
[www.thayang-phet.go.th](http://www.thayang-phet.go.th)

## คำนำ

ด้วยระเบียบกระทรวงมหาดไทย ว่าด้วยการจัดทำแผนพัฒนาขององค์กรปกครองส่วนท้องถิ่น พ.ศ. ๒๕๔๘ และที่แก้ไขเพิ่มเติม ข้อ ๑๗ โดยให้มีความสอดคล้องเชื่อมโยงกับแผนความต้องการอำเภอ แผนพัฒนาจังหวัด แผนพัฒนากลุ่มจังหวัด ตลอดจนสามารถบูรณาการแผนงาน/โครงการ/กิจกรรม และงบประมาณในพื้นที่ได้อย่างมีประสิทธิภาพ อันจะก่อให้เกิดประโยชน์สูงสุดให้กับประชาชน จึงดำเนินการ ทบทวน

“แผนพัฒนาท้องถิ่น” หมายความว่า แผนพัฒนาขององค์กรปกครองส่วนท้องถิ่นที่กำหนด วิสัยทัศน์ ประเด็นยุทธศาสตร์ เป้าประสงค์ ตัวชี้วัด ค่าเป้าหมาย และกลยุทธ์ โดยสอดคล้องกับ แผนพัฒนาจังหวัด ยุทธศาสตร์การพัฒนาขององค์กรปกครองส่วนท้องถิ่นในเขตจังหวัด แผนพัฒนาอำเภอ แผนพัฒนาตำบล แผนพัฒนาหมู่บ้านหรือแผนชุมชน อันมีลักษณะเป็นการกำหนดรายละเอียดแผนงาน โครงการพัฒนา ที่จัดทำขึ้นสำหรับปีงบประมาณแต่ละปี ซึ่งมีความต่อเนื่องและเป็นแผนก้าวหน้าและให้ หมายความรวมถึงการเพิ่มเติมหรือเปลี่ยนแปลงแผนพัฒนาท้องถิ่น

เทศบาลตำบลท่ายาง ได้ให้ความสำคัญในการจัดทำแผนพัฒนาท้องถิ่น (พ.ศ. ๒๕๖๖ – ๒๕๗๐) ฉบับทบทวน ครั้งที่ ๑/๒๕๖๖ โดยได้จัดประชุมประชาคมท้องถิ่นภายใต้หลักปรัชญา รัฐ เน้นการมีส่วนร่วมของประชาชนในพื้นที่ ในการร่วมคิด ร่วมทำ ร่วมตัดสินใจ ร่วมตรวจสอบ ร่วมรับประโยชน์ ร่วม แก้ปัญหา ปรีกษาหรือแลกเปลี่ยนเรียนรู้ เพื่อแก้ปัญหาสำหรับการพัฒนาท้องถิ่นตามอำนาจหน้าที่ของ องค์กรปกครองส่วนท้องถิ่น

เทศบาลตำบลท่ายาง มุ่งหวังเป็นอย่างยิ่งว่าแผนพัฒนาท้องถิ่น (พ.ศ. ๒๕๖๖ – ๒๖๗๐) ฉบับทบทวน ครั้งที่ ๑/๒๕๖๖ จะได้นำไปใช้เป็นกรอบในการจัดทำงบประมาณ ตลอดจนสามารถบูรณาการ กับแผนพัฒนาจังหวัด แผนปฏิบัติราชการประจำปีของจังหวัด และตอบสนองความต้องการของประชาชน อันจะนำไปสู่การจัดทำงบประมาณที่มีประสิทธิภาพ นำมาซึ่งการพัฒนาท้องถิ่นอย่างมีประสิทธิภาพ คุ่มค่า และมีความโปร่งใส

เทศบาลตำบลท่ายาง

## สารบัญ

เรื่อง	หน้า
ส่วนที่ ๒ ยุทธศาสตร์การพัฒนางองค์กรปกครองส่วนท้องถิ่น	๑ - ๒๘
ส่วนที่ ๓ การนำแผนพัฒนาท้องถิ่นไปสู่การปฏิบัติ	
๓.๑ ยุทธศาสตร์การพัฒนาท้องถิ่นและยุทธศาสตร์ระดับมหภาคเพื่อนำไปสู่การปฏิบัติการ	๒๙ - ๓๒
๓.๒ บัญชีโครงการพัฒนาท้องถิ่น	๓๓
- บัญชีสรุปโครงการพัฒนา (แบบ ผ.๐๑)	๓๓ - ๓๖
- รายละเอียดโครงการพัฒนา (แบบ ผ.๐๒)	๓๗ - ๔๖
- บัญชีสรุปครุภัณฑ์ (แบบ ผ.๐๓)	๔๗
- บัญชีครุภัณฑ์สำหรับที่ไม่ได้ดำเนินการจัดทำเป็นโครงการพัฒนาท้องถิ่น	๔๘ - ๕๑

## ส่วนที่ ๒ ยุทธศาสตร์การพัฒนองค์กรปกครองส่วนท้องถิ่น

### (๑) ความสัมพันธ์ระหว่างแผนพัฒนาระดับมหภาค

#### ๑) แผนยุทธศาสตร์ชาติ ๒๐ ปี (พ.ศ. ๒๕๖๑ - ๒๕๘๐)

โดยที่รัฐธรรมนูญแห่งราชอาณาจักรไทย มาตรา ๖๕ กำหนดให้รัฐพึงจัดให้มียุทธศาสตร์ชาติ เป็นเป้าหมายการพัฒนาประเทศอย่างยั่งยืน ตามหลักธรรมาภิบาลเพื่อใช้เป็นกรอบในการจัดทำแผนต่างๆ ให้สอดคล้องและบูรณาการกันเพื่อให้เกิดเป็นพลังผลักดันร่วมกันไปสู่เป้าหมายดังกล่าว โดยให้เป็นไปตามที่กำหนดในกฎหมายว่าด้วยการจัดทำยุทธศาสตร์ชาติ

การพัฒนาประเทศไทยนับตั้งแต่แผนพัฒนาเศรษฐกิจและสังคมแห่งชาติ ฉบับที่ ๑ เป็นต้นมา ได้ส่งผลให้ประเทศมีการพัฒนาในทุกมิติ ทั้งในด้านเศรษฐกิจที่ประเทศไทยได้รับการยกระดับเป็นประเทศในกลุ่มบนของกลุ่มประเทศระดับรายได้ปานกลาง ในด้านสังคมที่มีการพัฒนาคุณภาพชีวิตของประชาชนส่งผลให้ประเทศไทยหลุดพ้นจากการเป็นประเทศยากจน และในด้านสิ่งแวดล้อมที่ประเทศไทยมีข้อได้เปรียบในความหลากหลายเชิงนิเวศ อย่างไรก็ตาม ประเทศไทยยังมีความท้าทายต่อการพัฒนาที่สำคัญ อาทิ มิติเศรษฐกิจที่โครงสร้างเศรษฐกิจยังไม่สามารถขับเคลื่อนด้วยนวัตกรรมอย่างเต็มที่ การผลิตของภาคบริการและภาคเกษตรยังอยู่ในระดับต่ำ คุณภาพและสมรรถนะของแรงงานที่ยังไม่สอดคล้องกับความต้องการในการขับเคลื่อนการพัฒนาของประเทศ มิติทางสังคมที่การยกระดับรายได้ของประชาชนการแก้ปัญหาด้านความยากและความเหลื่อมล้ำ การพัฒนาคุณภาพการให้บริการและการขยายโอกาสในการเข้าถึงระบบบริการสาธารณะ ยังคงมีช่องว่างที่สามารถพัฒนาต่อไปได้ มิติสิ่งแวดล้อมที่การฟื้นฟูและรักษาทรัพยากรธรรมชาติและสิ่งแวดล้อมยังเป็นประเด็นสำคัญสำหรับการพัฒนาประเทศอย่างยั่งยืน และมิติของการบริหารจัดการภาครัฐที่ยังขาดความต่อเนื่องและความยืดหยุ่นในการตอบสนองความต้องการในการแก้ปัญหาของประชาชนได้อย่างเต็มประสิทธิภาพ

ภายใต้เงื่อนไขโครงสร้างประชากร โครงสร้างเศรษฐกิจ สภาพสังคม สภาพภูมิอากาศ สิ่งแวดล้อมและปัจจัยการพัฒนาต่าง ๆ ที่เกี่ยวข้อง ส่งผลให้ประเทศไทยจำเป็นต้องมีการวางแผนการพัฒนาที่รอบคอบและครอบคลุม อย่างไรก็ตาม หลายประเด็นพัฒนาเป็นเรื่องที่ต้องใช้ระยะเวลาในการดำเนินงาน เพื่อให้เกิดการปรับตัวซึ่งจะต้องหยั่งรากลึกลงไปถึงการเปลี่ยนแปลงในเชิงโครงสร้าง การขับเคลื่อนการพัฒนาให้ประเทศเจริญก้าวหน้าไปในอนาคต จึงจำเป็นต้องกำหนดวิสัยทัศน์ในระยะยาวที่ต้องบรรลุ พร้อมทั้งแนวยุทธศาสตร์หลักในด้านต่าง ๆ เพื่อเป็นกรอบในการขับเคลื่อนการพัฒนาอย่างเป็นบูรณาการบนพื้นฐานประชารัฐเพื่อยกระดับจุดแข็งและจุดเด่นของประเทศ และปรับปรุงแก้ไขจุดอ่อนและจุดด้อยต่าง ๆ อย่างเป็นระบบ โดยยุทธศาสตร์ชาติจะเป็นเป้าหมายใหญ่ในการขับเคลื่อนประเทศ และถ่ายทอดไปสู่แผนในระดับอื่น ๆ เพื่อนำไปสู่การปฏิบัติทั้งในระดับยุทธศาสตร์ ภารกิจ และพื้นที่ ซึ่งรวมถึงพื้นที่พิเศษต่าง ๆ อาทิ เขตเศรษฐกิจพิเศษชายแดน เขตพัฒนาพิเศษภาคตะวันออก เพื่อให้การพัฒนาประเทศสามารถดำเนินการได้อย่างมั่นคง มั่งคั่ง และยั่งยืน

## วิสัยทัศน์ประเทศไทย



“ประเทศไทยมีความมั่นคง มั่งคั่ง ยั่งยืน เป็นประเทศพัฒนาแล้ว ด้วยการพัฒนาตามหลักปรัชญาของเศรษฐกิจพอเพียง” หรือเป็นคติพจน์ประจำชาติว่า “มั่นคง มั่งคั่ง ยั่งยืน” เพื่อสนองตอบต่อผลประโยชน์แห่งชาติ อันได้แก่ การมีเอกราช อธิปไตย การดำรงอยู่อย่างมั่นคง และยั่งยืนของสถาบันหลักของชาติและประชาชนจากภัยคุกคามทุกรูปแบบ การอยู่ร่วมกันในชาติอย่างสันติสุขเป็นปึกแผ่น มีความมั่นคงทางสังคมท่ามกลางพหุสังคมและการมีเกียรติและศักดิ์ศรีของความเป็นมนุษย์ ความเจริญเติบโตของชาติ ความเป็นธรรมและความอยู่ดีมีสุขของประชาชน ความยั่งยืนของฐานทรัพยากรธรรมชาติสิ่งแวดล้อม ความมั่นคงทางพลังงานและอาหาร ความสามารถในการรักษาผลประโยชน์ของชาติภายใต้การเปลี่ยนแปลงของสถานะแวดล้อมระหว่างประเทศ และการอยู่ร่วมกันอย่างสันติประสานสอดคล้องกันด้านความมั่นคงในประชาคมอาเซียนและประชาคมโลกอย่างมีเกียรติและศักดิ์ศรี

**ความมั่นคง** หมายถึง การมีความมั่นคงปลอดภัยจากภัยและการเปลี่ยนแปลงทั้งภายในประเทศและภายนอกประเทศในทุกระดับ ทั้งระดับประเทศ สังคม ชุมชน ครัวเรือน และปัจเจกบุคคล และมีความมั่นคงในทุกมิติ ทั้งมิติทางการทหาร เศรษฐกิจ สังคม สิ่งแวดล้อม และการเมือง เช่น ประเทศไทยมีความมั่นคงในเอกราชและอธิปไตย มีการปกครองระบบประชาธิปไตยที่มีพระมหากษัตริย์ทรงเป็นประมุข สถาบันชาติ ศาสนา พระมหากษัตริย์มีความเข้มแข็งเป็นศูนย์กลางและเป็นที่ยึดเหนี่ยวจิตใจของประชาชน มีระบบการเมืองที่มั่นคงเป็นกลไกที่นำไปสู่การบริหารประเทศที่ต่อเนื่องและโปร่งใสตามหลักธรรมาภิบาล สังคมมีความปรองดองและความสามัคคี สามารถผนึกกำลังเพื่อพัฒนาประเทศ ชุมชนมีความเข้มแข็ง ครอบครัวมีความอบอุ่น ประชาชนมีความมั่นคงในชีวิต มีงานและรายได้ที่มั่นคงพอเพียงกับการดำรงชีวิต มีการออมสำหรับวัยเกษียณ ความมั่นคงของอาหาร พลังงาน และน้ำ มีที่อยู่อาศัย และความปลอดภัยในชีวิตทรัพย์สิน



**ความมั่นคง** หมายถึง ประเทศไทยมีการขยายตัวของเศรษฐกิจอย่างต่อเนื่องและมีความยั่งยืน จนเข้าสู่กลุ่มประเทศรายได้สูง ความเหลื่อมล้ำของการพัฒนาลดลง ประชากรมีความอยู่ดีมีสุขได้รับผลประโยชน์จากการพัฒนาอย่างเท่าเทียมกันมากขึ้น และมีการพัฒนาอย่างทั่วถึงทุกภาคส่วน มีคุณภาพชีวิตตามมาตรฐานขององค์การสหประชาชาติ ไม่มีประชาชนที่อยู่ในภาวะความยากจน เศรษฐกิจในประเทศมีความเข้มแข็ง ขณะเดียวกันต้องมีความสามารถในการแข่งขันกับประเทศต่าง ๆ ทั้งในตลาดโลกและตลาดภายในประเทศ เพื่อให้สามารถสร้างรายได้ทั้งจากภายในและภายนอกประเทศ ตลอดจนมีการสร้างฐานเศรษฐกิจและสังคมแห่งอนาคตเพื่อให้สอดคล้องกับบริบทการพัฒนาที่เปลี่ยนแปลงไป และประเทศไทยมีบทบาทที่สำคัญในเวทีโลก และมีความสัมพันธ์ทางเศรษฐกิจและการค้าอย่างแน่นแฟ้นกับประเทศในภูมิภาคเอเชีย เป็นจุดสำคัญของการเชื่อมโยงในภูมิภาค ทั้งการคมนาคมขนส่ง การผลิต การค้า การลงทุน และการทำธุรกิจ เพื่อให้เป็นพลังในการพัฒนา นอกจากนี้ ยังมีความสมบูรณ์ในทุนที่จะสามารถสร้างการพัฒนาต่อเนื่องไปได้ ได้แก่ ทุนมนุษย์ ทุนทางปัญญา ทุนทางการเงิน ทุนที่เป็นเครื่องมือเครื่องจักร ทุนทางสังคม และทุนทรัพยากรธรรมชาติและสิ่งแวดล้อม

**ความยั่งยืน** หมายถึง การพัฒนาที่สามารถสร้างความเจริญ รายได้ และคุณภาพชีวิตของประชาชนให้เพิ่มขึ้นอย่างต่อเนื่อง ซึ่งเป็นการเจริญเติบโตของเศรษฐกิจที่อยู่บนหลักการใช้ การรักษาและการฟื้นฟูฐานทรัพยากรธรรมชาติอย่างยั่งยืน ไม่ใช่ทรัพยากรธรรมชาติจนเกินพอดี ไม่สร้างมลภาวะต่อสิ่งแวดล้อม จนเกินความสามารถในการรองรับและเยียวยาของระบบนิเวศ การผลิตและการบริโภคเป็นมิตรกับสิ่งแวดล้อม และสอดคล้องกับเป้าหมายการพัฒนาที่ยั่งยืน ทรัพยากรธรรมชาติมีความอุดมสมบูรณ์มากขึ้นและสิ่งแวดล้อมมีคุณภาพดีขึ้น คนมีความรับผิดชอบต่อสังคม มีความเอื้ออาทร เสียสละเพื่อผลประโยชน์ส่วนรวม รัฐบาลมีนโยบายที่มุ่งประโยชน์ส่วนรวมอย่างยั่งยืน และให้ความสำคัญกับการมีส่วนร่วมของประชาชนและทุกภาคส่วนในสังคมยึดถือและปฏิบัติตามหลักปรัชญาของเศรษฐกิจพอเพียงเพื่อการพัฒนาอย่างสมดุล มีเสถียรภาพและยั่งยืน

### วิสัยทัศน์ประเทศไทย 2580

“ประเทศไทยมีความมั่นคง มั่งคั่ง ยั่งยืน เป็นประเทศพัฒนาแล้ว ด้วยการพัฒนาตามหลักปรัชญาของเศรษฐกิจพอเพียง”

ประเทศไทยมั่นคง ประชาชนมีความสุข

ยกระดับคุณภาพชีวิตอย่างยั่งยืน

พัฒนาคนไทยให้มีความรู้และทักษะที่จำเป็น ครองชีพ และมีความสุข

สร้างโอกาสและความเสมอภาคทางสังคม

สร้างการเติบโตบนคุณภาพชีวิตที่เป็นมิตรกับสิ่งแวดล้อม

เพิ่มประชาชนและประโยชน์ส่วนรวม

**เป้าหมายการพัฒนาประเทศภาพรวม**

ประเทศไทยมีความมั่นคง ประชาชนมีความสุข เศรษฐกิจพัฒนาอย่างต่อเนื่อง สังคมเป็นธรรม ฐานทรัพยากรธรรมชาติยั่งยืน” โดยยกระดับคุณภาพของประเทศไทยในหลากหลายมิติ พัฒนานานในทุกมิติและในทุกช่วงวัย ให้เป็นคนดี เก่ง และมีคุณภาพ สร้างโอกาสและความเสมอภาคทางสังคม สร้างการเติบโตบนคุณภาพชีวิตที่เป็นมิตรกับสิ่งแวดล้อม และมีภาครัฐของประชาชนเพื่อประชาชนและประโยชน์ส่วนรวม

### ยุทธศาสตร์

<p style="text-align: center;"><b>1.ด้านความมั่นคง</b></p> <p>เพื่อบริหารจัดการสภาวะแวดล้อมของประเทศให้มีความมั่นคง ปลอดภัย และมีความสงบเรียบร้อยในทุกระดับ และทุกมิติ</p>	<p style="text-align: center;"><b>2.ด้านการสร้างขีดความสามารถในการแข่งขัน</b></p> <p>เน้นการยกระดับศักยภาพในหลากหลายมิติ ควบคู่กับการขยายโอกาสของประเทศไทยในเวทีโลก</p>	<p style="text-align: center;"><b>3. ด้านพัฒนาและเสริมสร้างทรัพยากรมนุษย์</b></p> <p>คนไทยในอนาคต มีความพร้อมทั้งกาย ใจ สติปัญญา มีทักษะที่จำเป็นในศตวรรษที่ 21 มีทักษะสื่อสารภาษาอังกฤษและภาษาที่ 3 และมีคุณธรรม</p>
<p style="text-align: center;"><b>4. ด้านการสร้างโอกาสและความเสมอภาคทางสังคม</b></p> <p>สร้างความเป็นธรรม และลดความเหลื่อมล้ำในทุกมิติ กระจ่ายศูนย์กลางความเจริญทางเศรษฐกิจและสังคม เพิ่มโอกาสให้ทุกภาคส่วนเข้ามาเป็นกำลังของการพัฒนาประเทศในทุกระดับ</p>	<p style="text-align: center;"><b>5. ด้านการสร้างการเติบโตบนคุณภาพชีวิตที่เป็นมิตรต่อสิ่งแวดล้อม</b></p> <p>คำนึงถึงความยั่งยืนของฐานทรัพยากรธรรมชาติและสิ่งแวดล้อม ปรับเปลี่ยนพฤติกรรมของประชาชนให้เป็นมิตรต่อสิ่งแวดล้อม เกิดผลลัพธ์ต่อความยั่งยืน</p>	<p style="text-align: center;"><b>6.ด้านการปรับสมดุลและพัฒนาระบบการบริหารภาครัฐ</b></p> <p>การปรับเปลี่ยนภาครัฐ ยึดหลัก “ภาครัฐของประชาชนเพื่อประชาชนและประโยชน์ส่วนรวม”</p>



# เป้าหมายการพัฒนาประเทศ

“ประเทศชาติมั่นคง ประชาชนมีความสุข เศรษฐกิจพัฒนาอย่างต่อเนื่อง สังคมเป็นธรรม ฐานทรัพยากรธรรมชาติยั่งยืน”



## 1 ด้านความมั่นคง

1. ประชาชนอยู่ดี งามดี และมีความสุข
2. บ้านเมืองมีความมั่นคงในทุกมิติและทุกระดับ
3. กอปรทิพ หน่วยงานด้านความมั่นคง ภาครัฐ ภาคเอกชน และภาคประชาชน มีความพร้อมในการป้องกันและแก้ไขปัญหาความมั่นคง
4. ประเทศไทยมีบทบาทด้านความมั่นคงที่ชื่นชมและได้รับการยอมรับโดยประชาคมระหว่างประเทศ
5. การบริหารจัดการความมั่นคงมีผลสำเร็จที่เป็นรูปธรรมอย่างมีประสิทธิภาพ



## 2 ด้านการสร้างความสามารถในการแข่งขัน

1. ประเทศไทยเป็นประเทศที่พัฒนาแล้ว เศรษฐกิจเติบโตอย่างมีเสถียรภาพและยั่งยืน
2. ประเทศไทยมีขีดความสามารถในการแข่งขันสูงขึ้น



## 3 ด้านการพัฒนาและเสริมสร้างศักยภาพทรัพยากรมนุษย์

1. คนไทยเป็นคนดี คนเก่ง มีคุณภาพ พร้อมสำหรับวิถีชีวิตในศตวรรษที่ 21
2. สังคมไทยมีสภาพแวดล้อมที่เอื้อและสนับสนุนต่อการพัฒนาคนตลอดช่วงชีวิต





## 4 ด้านการสร้างโอกาสและความเสมอภาคทางสังคม

1. สร้างความเป็นธรรม และลดความเหลื่อมล้ำในทุกมิติ
2. กระจายศูนย์กลางความเจริญทางเศรษฐกิจและสังคม เพิ่มโอกาสให้ทุกภาคส่วนเข้ามาเป็นกำลังของการพัฒนาประเทศในทุกกระดับ
3. เพิ่มขีดความสามารถของชุมชนท้องถิ่นในการพัฒนา การพึ่งตนเองและการจัดการตนเองเพื่อสร้างสังคมคุณภาพ



## 5 ด้านการสร้างการเติบโตบนคุณภาพชีวิตที่เป็นมิตรต่อสิ่งแวดล้อม

1. อนุรักษ์และรักษาทรัพยากรธรรมชาติ สิ่งแวดล้อม และวัฒนธรรม ให้คนรุ่นต่อไปได้ใช้อย่างยั่งยืน มีสมดุล
2. ปรับปรุงและสร้างใหม่ฐานทรัพยากรธรรมชาติและสิ่งแวดล้อม เพื่อลดผลกระทบจากการพัฒนาสังคม เศรษฐกิจของประเทศ
3. ใช้ประโยชน์และสร้างการเติบโตบนฐานทรัพยากรธรรมชาติและสิ่งแวดล้อมให้สมดุลภายในขีดความสามารถของระบบนิเวศ
4. ยกระดับกระบวนการกำกับ เพื่อกำหนดอนาคตประเทศด้านทรัพยากรธรรมชาติและสิ่งแวดล้อม และวัฒนธรรม บนหลักของการมีส่วนร่วม และธรรมาภิบาล



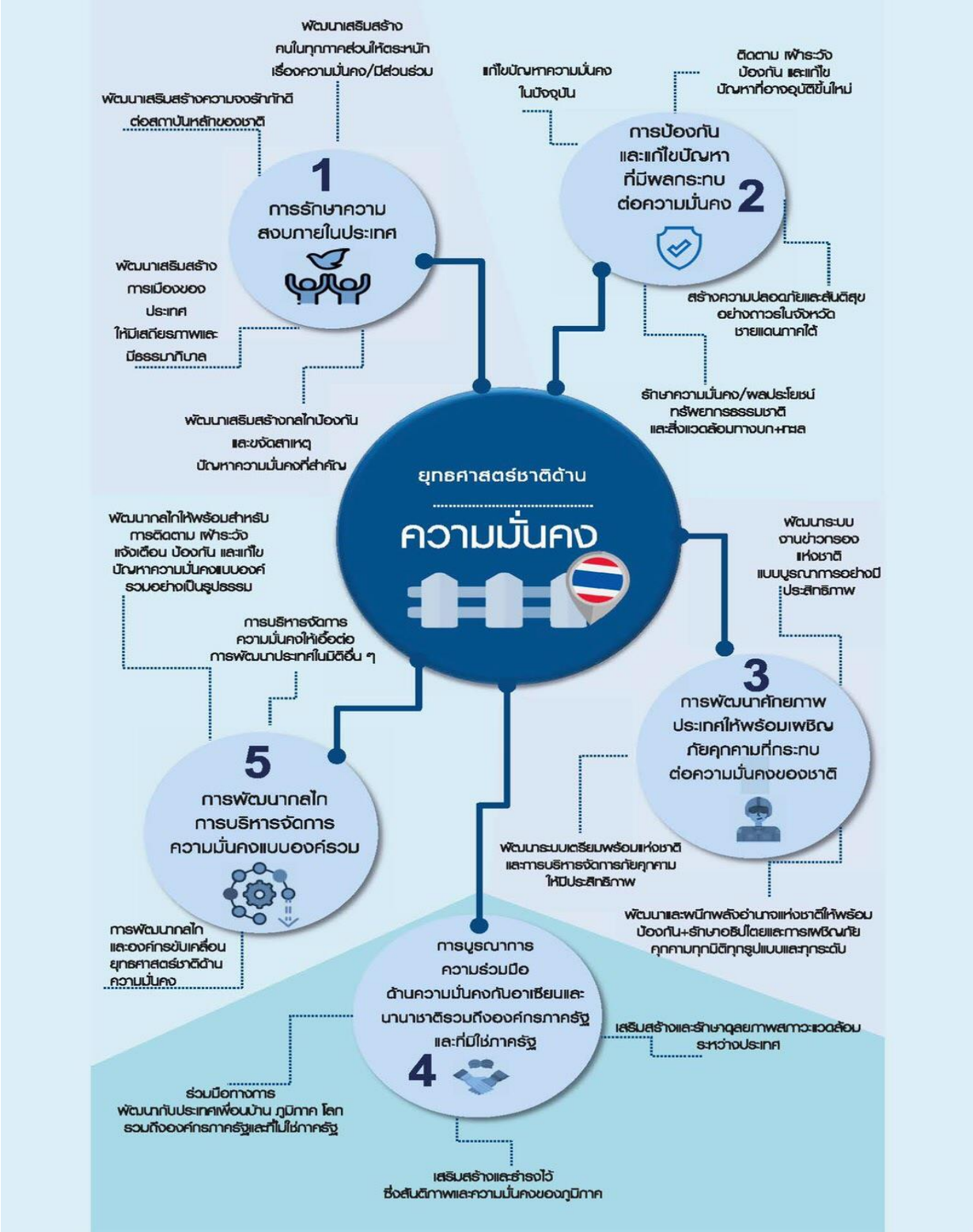


## 6 ด้านการปรับสมดุลและพัฒนาระบบการบริหารจัดการภาครัฐ

1. ภาครัฐมีวัฒนธรรมการทำงานที่มุ่งผลสัมฤทธิ์และผลประโยชน์ส่วนรวม ตอบสนองความต้องการของประชาชนได้อย่างสะดวก รวดเร็ว โปร่งใส
2. ภาครัฐมีขนาดที่เล็กคล่อง พร้อมปรับตัวให้ทันต่อการเปลี่ยนแปลง
3. ภาครัฐมีความโปร่งใส ปลอดการทุจริตและประพฤติมิชอบ
4. กระบวนการยุติธรรม เป็นไปเพื่อประโยชน์ต่อส่วนรวมของประเทศ

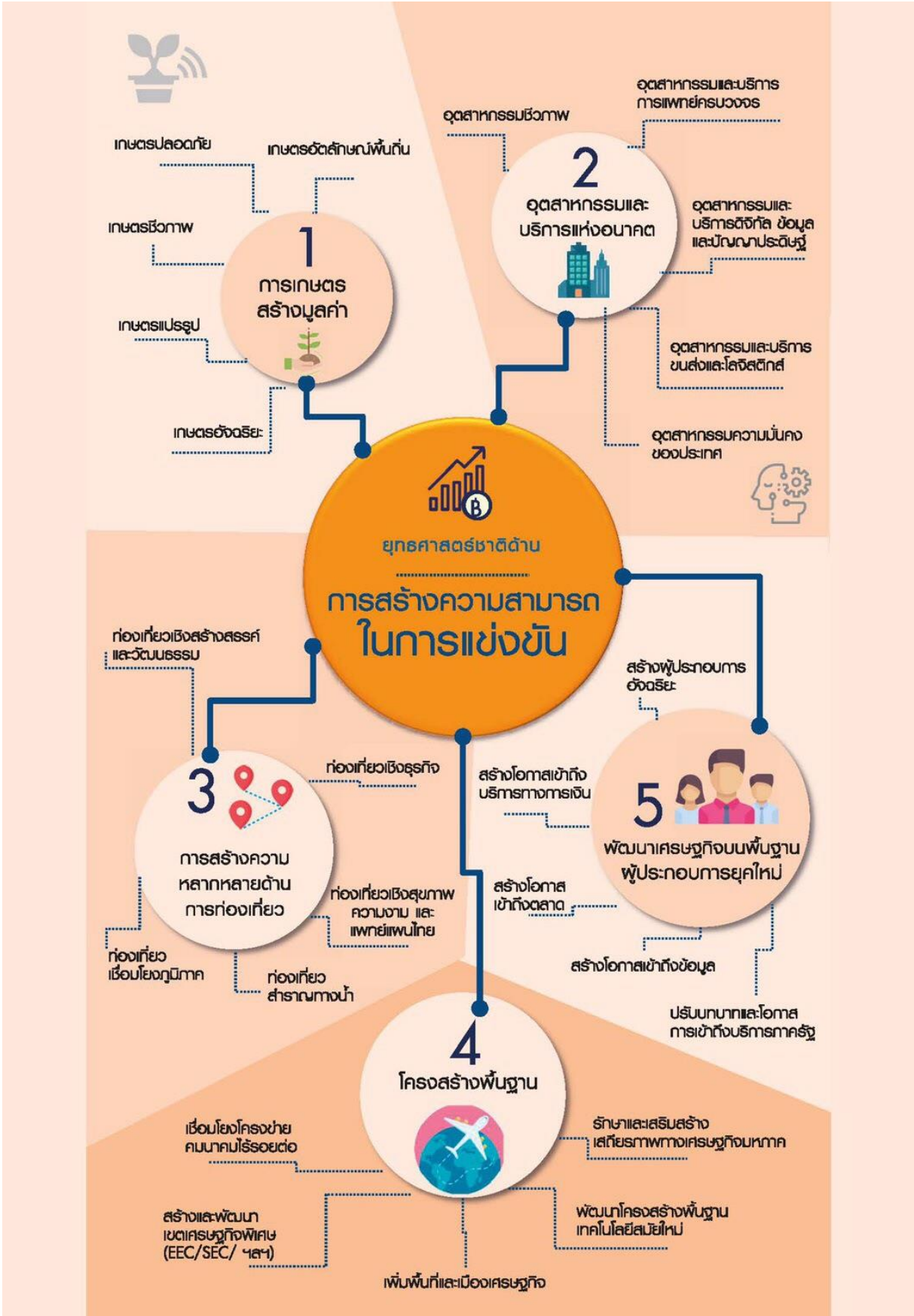


# ๑. ยุทธศาสตร์ชาติด้านความมั่นคง

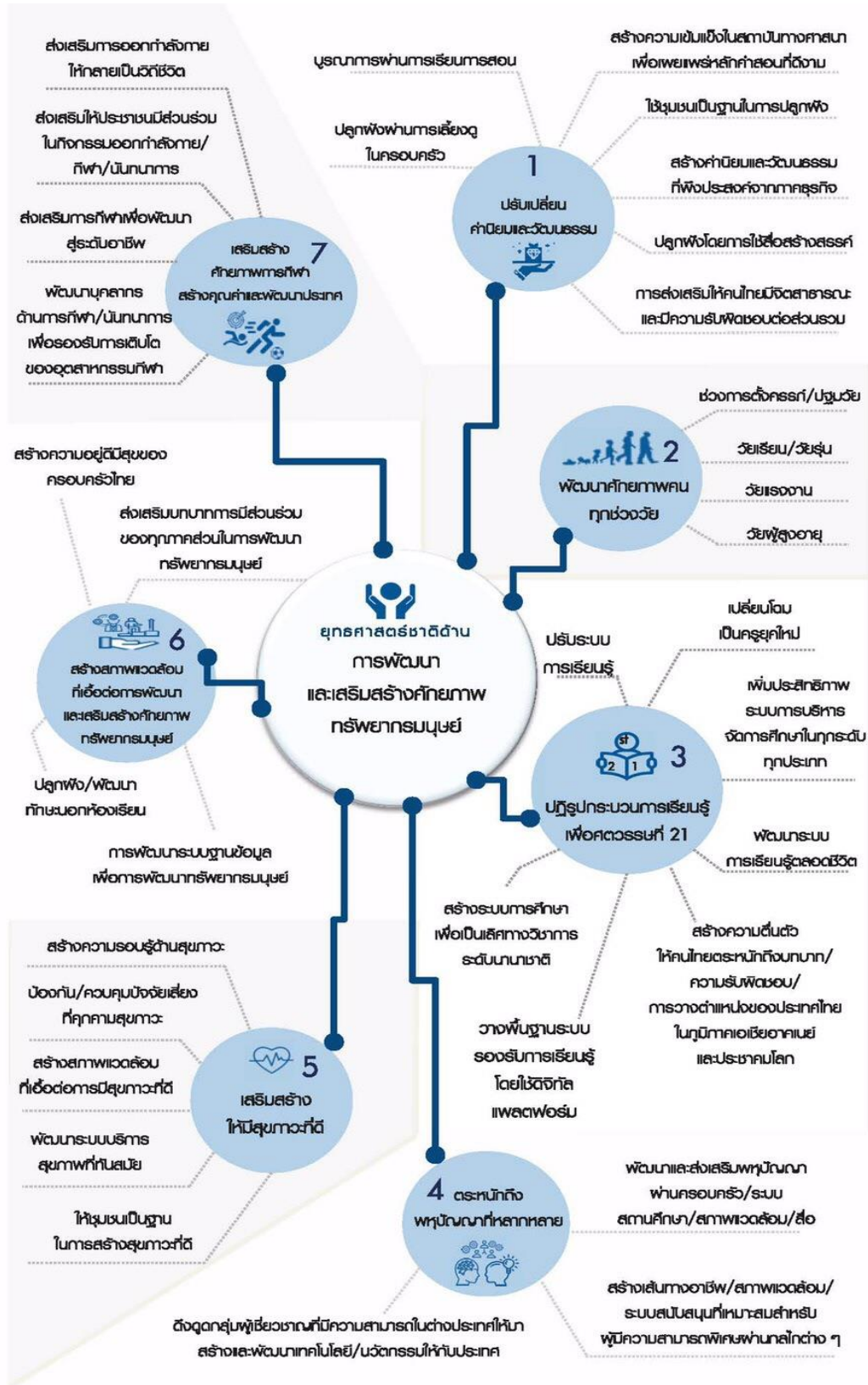




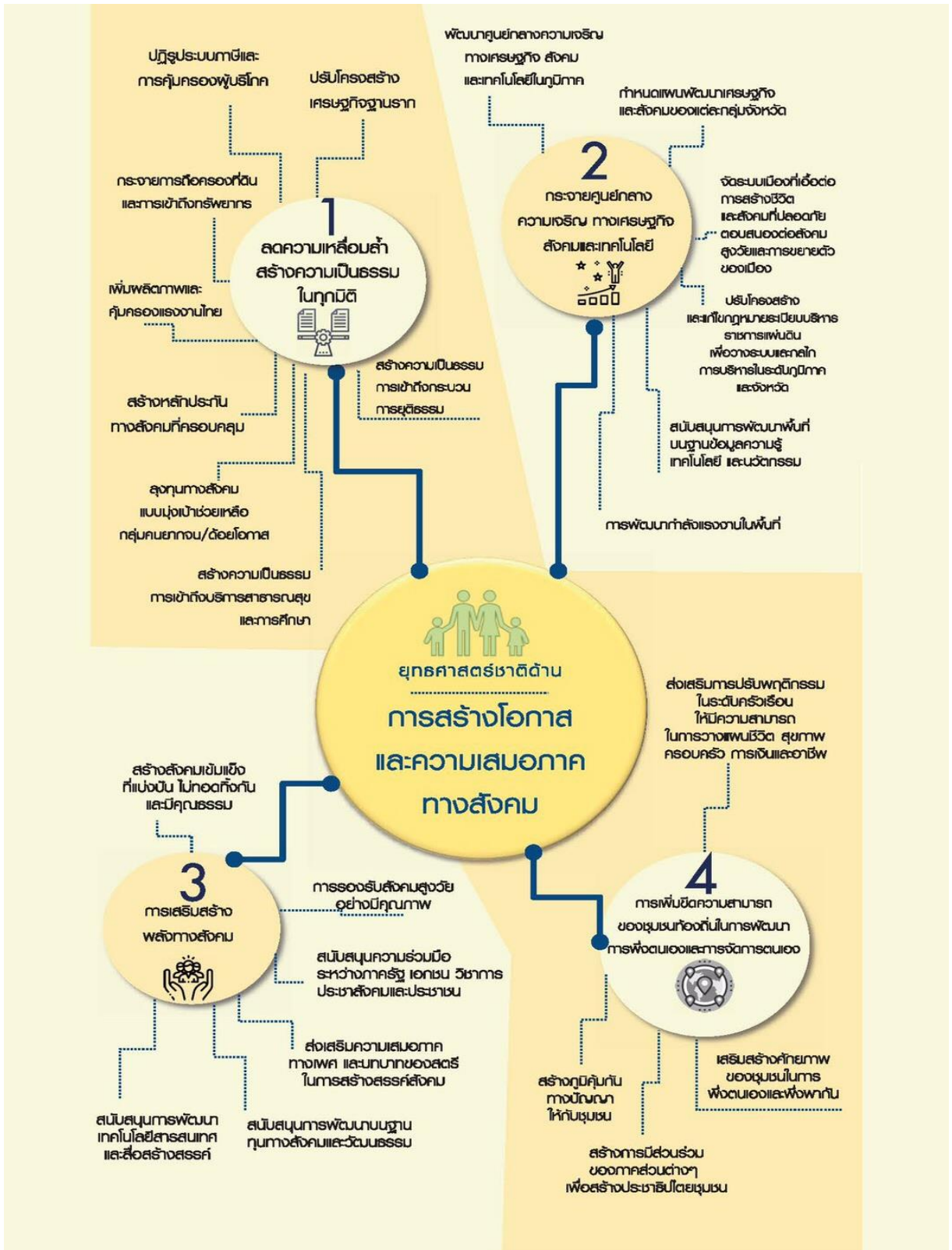
๒. ยุทธศาสตร์ชาติด้านการสร้างความสามารถในการแข่งขัน



### ๓. ยุทธศาสตร์ชาติด้านการพัฒนาและเสริมสร้างศักยภาพทรัพยากรมนุษย์

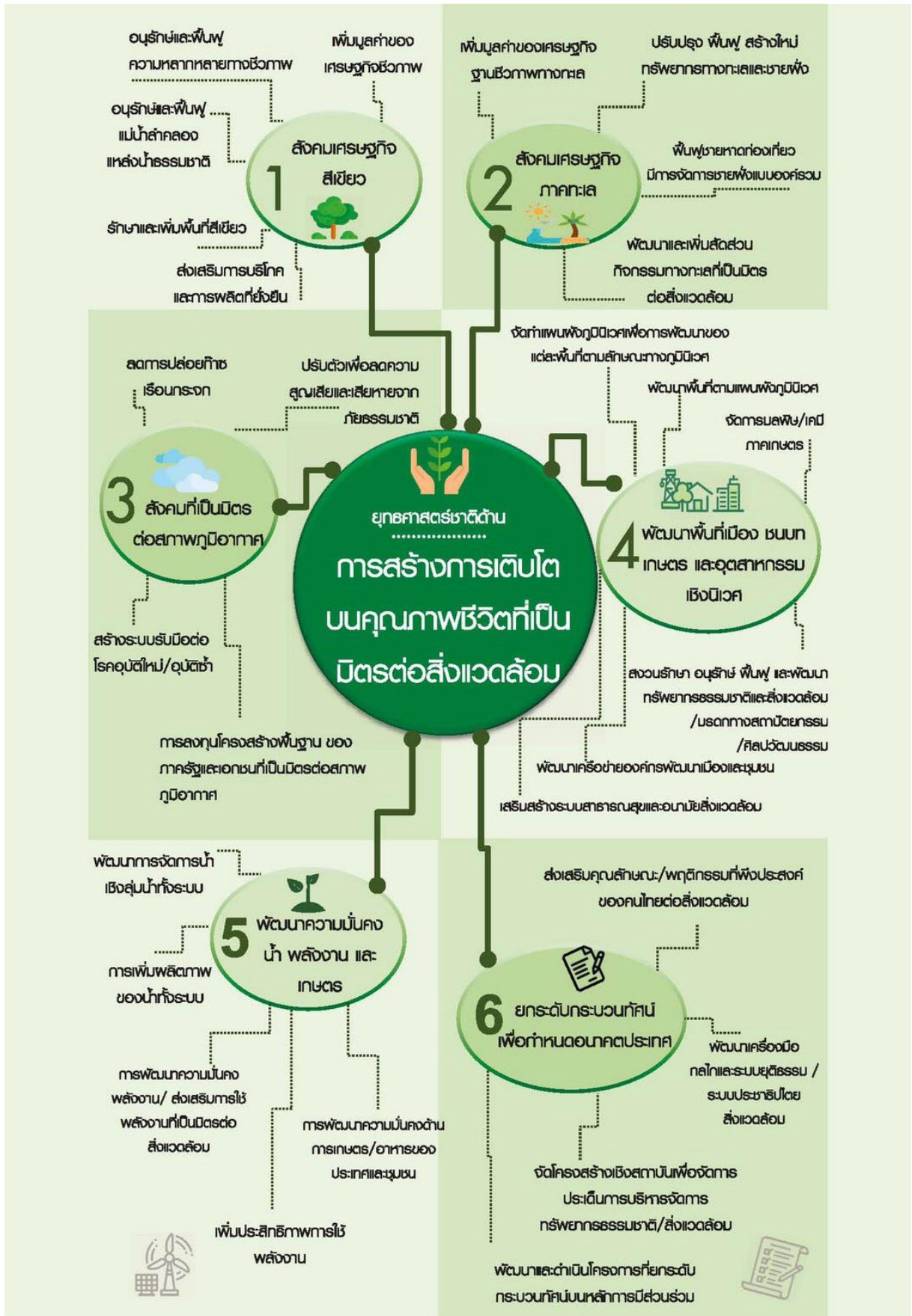


# ๔. ยุทธศาสตร์ชาติด้านการสร้างโอกาสและความเสมอภาคทางสังคม

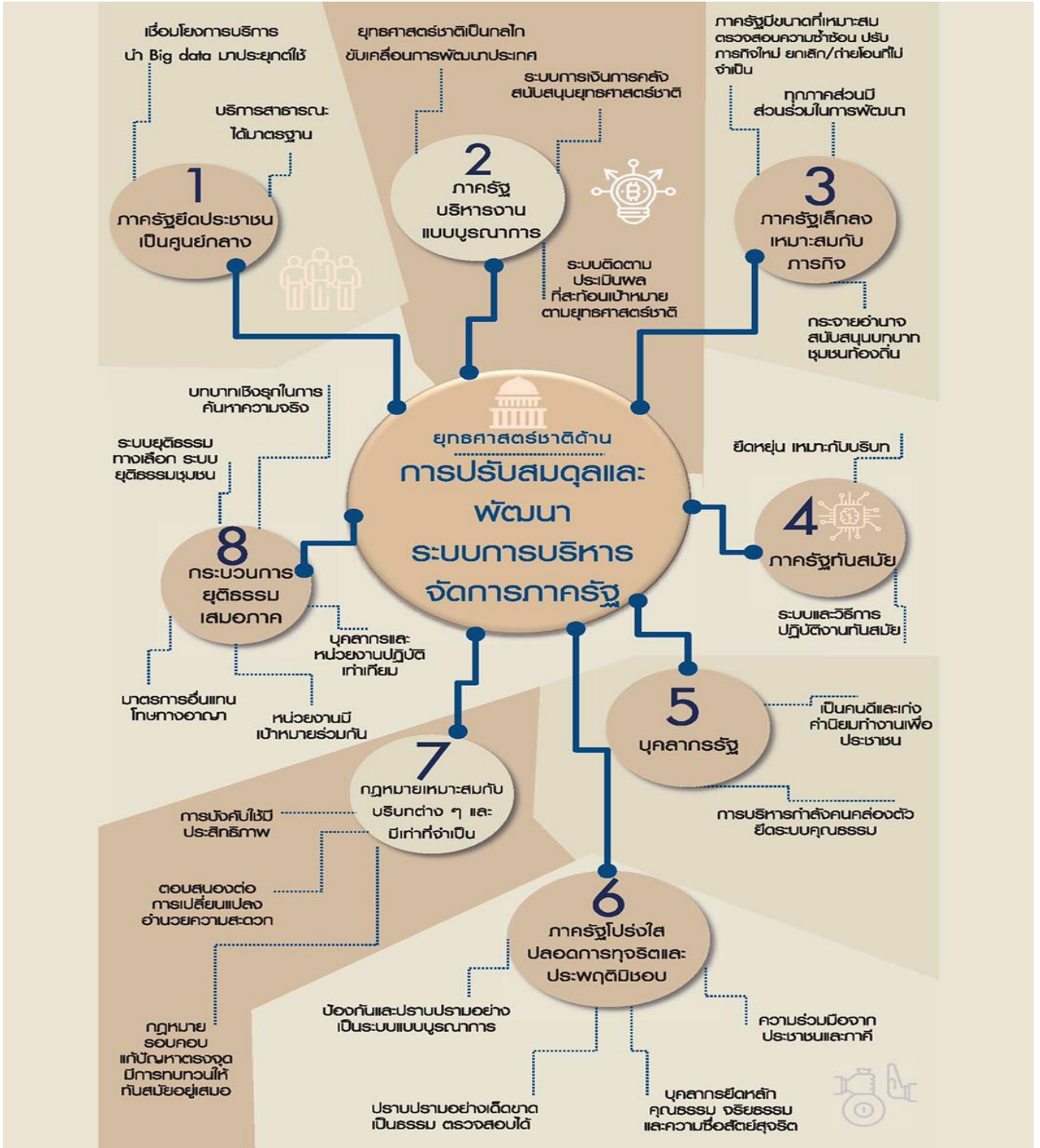




# ๕. ยุทธศาสตร์ชาติด้านการสร้างการเติบโตคุณภาพชีวิตที่เป็นมิตรต่อสิ่งแวดล้อม



## ๖. ยุทธศาสตร์ด้านการปรับสมดุลและพัฒนาระบบการบริหารจัดการภาครัฐ



ที่มา : สำนักงานคณะกรรมการพัฒนาเศรษฐกิจและสังคมแห่งชาติ

**๒) แผนพัฒนาเศรษฐกิจและสังคมแห่งชาติ ฉบับที่ ๑๓**

๑. แผนเศรษฐกิจแห่งชาติ ฉบับที่ ๑๓ คือ ฉบับล้มแล้วลุก ตั้งเป้าหมายได้ต่อหัว ๓ แสนบาท คณะรัฐมนตรีเห็นชอบร่างแผนฯ ซึ่งมี ๑๓ หมุดหมายการพัฒนา เช่น ไทยเป็นประเทศชั้นนำด้านสินค้าเกษตรและเกษตรแปรรูปมูลค่าสูง ไทยเป็นฐานผลิตยานยนต์ไฟฟ้าสำคัญโลก



๒. แผนเศรษฐกิจแห่งชาติ ฉบับที่ ๑๓ (พ.ศ.๒๕๖๖ - ๒๕๗๐) ได้ผ่านความเห็นชอบจากคณะรัฐมนตรี ตามที่สำนักงานสภาพัฒนาการเศรษฐกิจและสังคมแห่งชาติ (สศช.) เสนอเมื่อวันที่ ๓ พฤษภาคม ๒๕๖๕ และคณะรัฐมนตรีมอบให้ สศช. นำเสนอร่างแผนเศรษฐกิจแห่งชาติ ฉบับที่ ๑๓ เสนอต่อรัฐสภา เพื่อทราบก่อนมีการประกาศใช้ (ประกาศใช้แผนเศรษฐกิจแห่งชาติ ฉบับที่ ๑๓ (พ.ศ. ๒๕๖๖ - ๒๕๗๐) ตั้งแต่วันที่ ๑ ตุลาคม ๒๕๖๕ จนถึงวันที่ ๓๐ กันยายน ๒๕๗๐)

๓. แผนเศรษฐกิจแห่งชาติ ฉบับที่ ๑๓ ถือเป็นแผนระดับที่ ๒ ซึ่งเป็นกลไกที่สำคัญในการเปลี่ยนแปลงแผนยุทธศาสตร์ชาติไปสู่การปฏิบัติและกำหนดทิศทางการพัฒนาที่ประเทศควรมุ่งเน้นในระยะ ๕ ปีถัดไป คือ ๒๕๖๖ - ๒๕๗๐

๔. พล.อ. ประยุทธ์ จันทร์โอชา นายกรัฐมนตรี กล่าวว่า แผนพัฒนาเศรษฐกิจแห่งชาติ ฉบับที่ ๑๓ มีเป้าหมายที่จะทำให้ประเทศไทยมีความมั่นคง มั่งคั่ง ยั่งยืน เป็นประเทศที่พัฒนาแล้วตามหลักปรัชญาเศรษฐกิจพอเพียง ซึ่งได้มีการออกแบบแผนนี้มาจากฐานคิดรวม ๔ ประการ

- ๔.๑ เศรษฐกิจพอเพียง
- ๔.๒ ความสามารถในการที่จะล้มแล้วลุกให้ไว เดินไปข้างหน้าให้ได้
- ๔.๓ เป้าหมายการพัฒนาอย่างยั่งยืนของสหประชาชาติ
- ๔.๔ การพัฒนาเศรษฐกิจชีวภาพ เศรษฐกิจหมุนเวียน เศรษฐกิจสีเขียว
- ๕. เป้าหมายหลักของแผนพัฒนาเศรษฐกิจแห่งชาติ ฉบับที่ ๑๓ ได้กำหนดหลัก ๕ ประการ
  - ๕.๑ การปรับโครงสร้างการผลิตสู่เศรษฐกิจฐานนวัตกรรม
  - ๕.๒ การพัฒนาสู่โลกยุคใหม่
  - ๕.๓ การมุ่งสู่สังคมแห่งโอกาส และความเป็นธรรม



๕๔ การเปลี่ยนผ่านการผลิตและการบริโภคไปสู่ความยั่งยืน

๕๕ การเสริมสร้างความสามารถของไทยในการรับมือกับความเสี่ยงและการเปลี่ยนแปลงภายใต้โรค

อุบัติใหม่

๖. รายละเอียดของ ๑๓ หมายเหตุ ได้ตั้งเป้าให้มีการพัฒนา ๔ มิติ

๖.๑ การบริการโอกาส และความเสมอภาค

๖.๒ ความเสมอภาคทางเศรษฐกิจและสังคม

๖.๓ ความยั่งยืนของธรรมชาติและสิ่งแวดล้อม

๖.๔ การผลักดันและพลิกโฉมประเทศ

๗. มีการสั่งการให้รัฐมนตรี หน่วยงานที่เกี่ยวข้อง นำหมายเหตุของ แผนพัฒนาเศรษฐกิจ แห่งชาติ ฉบับที่ ๑๓ ไปพิจารณาแบ่งปันแผนปฏิบัติการในระดับต่าง ๆ เพื่อขับเคลื่อนให้บรรลุเป้าหมายที่วางไว้ พลิกโฉมเป็น ประเทศที่มีการพัฒนาสูงขึ้น ยกระดับจากประเทศรายได้ปานกลาง ไม่ใช่เรื่องง่าย แต่ไม่ใช่เรื่องที่เราจะทำได้ ถ้าทุกคนร่วมมือกันโดยลดความขัดแย้งระหว่างกันให้มาก

๘. แนวทางในการบริหารประเทศต้องเป็นแบบนี้ เพราะทุกคนเกี่ยวพันกันหมด เราต้องหาปัญหาให้เจอและหาวิธีการ วางแผนงาน ค่าใช้จ่าย งบประมาณต่างๆ ให้พอเพียงไปด้วยกัน เราก็ต้องตั้งเป้าว่าจะทำอย่างไรจากแผนฉบับนี้ ทำให้รายได้ประชาชาติต่อหัวอยู่ที่ ๓ แสนบาทต่อคน ต้องพยายามอย่างยิ่งยวด แต่ขีดความสามารถของคน ทั้ง ๘ ด้าน อยู่ในระดับสูง ลดการปล่อยก๊าซเรือนกระจก และรับมือกับการเปลี่ยนแปลงได้ในระดับที่สูง

### ๓) แผนพัฒนาภาค/แผนพัฒนากลุ่มจังหวัด/แผนพัฒนา

#### ๓.๑ แผนพัฒนาภาคกลาง

แนวคิดและทิศทางการพัฒนาภาคกลาง และพื้นที่กรุงเทพฯ

ภาคกลางและพื้นที่กรุงเทพฯ เป็นภูมิภาคที่มีบทบาทสำคัญในการเชื่อมโยงกับทุกภาคภายในประเทศ เนื่องจากเป็นที่ตั้งของเมืองหลวงกรุงเทพมหานคร และเป็นที่ตั้งของหน่วยงานราชการระดับกระทรวง หน่วยงานรัฐวิสาหกิจ สถาบันการศึกษาและวิจัยชั้นนำทุกระดับ สถาบันการรักษาพยาบาลที่ดีที่สุดรวมทั้ง สถาบันธุรกิจ และสถาบันการเงินชั้นนำของประเทศ ขณะเดียวกันภาคกลางตั้งอยู่ในพื้นที่ลุ่มแม่น้ำขนาดใหญ่ ที่มีความอุดมสมบูรณ์เป็น “อู่ข้าว อู่น้ำ” ของประเทศ และเป็นพื้นที่ในแนวระเบียงเศรษฐกิจตอนใต้ของ อนุภูมิภาคลุ่มน้ำโขง (Southern Economic Corridor) ที่เชื่อมโยงเมียนมา-ไทย-กัมพูชา-เวียดนาม ซึ่งเป็นเส้นทางลัดโลจิสติกส์ (Landbridge) เชื่อมโยงภูมิภาคอาเซียนกับโลกตะวันตกและโลกตะวันออก

ดังนั้น การพัฒนาภาคกลางสู่ความ “มั่นคง มั่งคั่ง ยั่งยืน” จำเป็นต้องรักษาความมีชื่อเสียงของกรุงเทพมหานครให้เป็นเมืองชั้นนำระดับโลกตลอดไป ควบคู่ไปกับการใช้ศักยภาพพื้นฐานด้านความอุดมสมบูรณ์ของดินและน้ำ และความพร้อมของสถาบันการศึกษา/วิจัยในการยกระดับภาคการเกษตรสู่เกษตรอุตสาหกรรมที่ใช้เทคโนโลยี และนวัตกรรมเพื่อผลิตสินค้าและบริการที่มีมูลค่าสูง รวมทั้งการเร่งรัดผลักดันเส้นทางลัดโลจิสติกส์เชื่อมโยงทวาย (เมียนมา) กับระเบียงเศรษฐกิจพิเศษภาคตะวันออก (EEC) เพื่อให้ภาคกลาง เป็นพื้นที่ยุทธศาสตร์ในการเชื่อมโยงเส้นทางการค้าการขนส่งระหว่างทะเลตะวันตกและทะเลตะวันออกในระยะยาว

## **เป้าหมายเชิงยุทธศาสตร์**

ภาคกลางมีบทบาทสำคัญในการเชื่อมโยงกับทุกภาคภายในประเทศ เนื่องจากเป็นที่ตั้งของกรุงเทพมหานคร สถาบันการศึกษาและวิจัยชั้นนำทุกระดับ สถาบันการรักษาพยาบาลที่ดีที่สุด นอกจากนี้ภาคกลางยังมีแหล่งท่องเที่ยวที่มีชื่อเสียง สภาพพื้นที่และระบบชลประทานที่อุดมสมบูรณ์ เป็นฐานเศรษฐกิจอุตสาหกรรมที่สำคัญของประเทศ และเป็นพื้นที่แนวระเบียงเศรษฐกิจตอนใต้ของอนุภูมิภาคลุ่มน้ำโขง (Southern Economic Corridor) ที่เชื่อมโยงเมียนมา-ไทย-กัมพูชา-เวียดนาม ซึ่งเป็นเส้นทางลัดโลจิสติกส์ (Landbridge) เชื่อมโยงภูมิภาคอาเซียนกับโลกตะวันตกและโลกตะวันออก ภาคกลางจึงมีเป้าหมายที่จะ “พัฒนากรุงเทพฯ สู่มหานครทันสมัยและภาคกลางเป็นฐานการผลิตสินค้าและบริการที่มีมูลค่าสูง”

### **วัตถุประสงค์**

๑. เพื่อรักษาภาพลักษณ์ของกรุงเทพฯ ให้เป็นเมืองที่มีความทันสมัย และเป็นเมืองน่าอยู่น่าเที่ยวในลำดับต้นๆ ของโลกตลอดไป
๒. เพื่อยกระดับคุณภาพชีวิตของประชาชนให้อยู่ดีมีสุขทั้งสุขภาพกาย จิตใจ มีความมั่นคงด้านอาชีพและรายได้ และมีสภาพแวดล้อมที่ดี
๓. เพื่อเพิ่มขีดความสามารถและยกระดับการผลิตและสร้างมูลค่าเพิ่มให้กับสินค้าและบริการด้านการเกษตร อุตสาหกรรม และการท่องเที่ยว อย่างต่อเนื่อง
๔. เพื่อฟื้นฟูและรักษาฐานทรัพยากรธรรมชาติและสิ่งแวดล้อมให้เอื้อต่อการพัฒนาเศรษฐกิจและคุณภาพชีวิตอย่างยั่งยืน

### **เป้าหมายและตัวชี้วัด**

๑. กรุงเทพฯ ได้รับการจัดลำดับเป็นเมืองที่มีคุณภาพชีวิตชั้นนำในโลกดีขึ้น
๒. ประชาชนมีความปลอดภัยในชีวิตและทรัพย์สินดีขึ้น
๓. รายได้การท่องเที่ยวเพิ่มขึ้น
๔. มูลค่าผลิตภัณฑ์ภาคเกษตรเพิ่มขึ้น
๕. มูลค่าผลิตภัณฑ์สาขาอุตสาหกรรมเพิ่มขึ้น
๖. คุณภาพน้ำแม่น้ำเจ้าพระยาและท่าจีนตอนล่างอยู่ในเกณฑ์มาตรฐาน
๗. ปริมาณขยะที่ได้รับการกำจัดอย่างถูกต้องตามหลักวิชาการเพิ่มขึ้น

### **ยุทธศาสตร์การพัฒนา**

**ยุทธศาสตร์ที่ ๑** พัฒนากรุงเทพฯ เป็นมหานครทันสมัยระดับโลกควบคู่กับการพัฒนา คุณภาพชีวิตและแก้ไขปัญหาสิ่งแวดล้อมเมือง

**ยุทธศาสตร์ที่ ๒** พัฒนาคุณภาพแหล่งท่องเที่ยวที่มีชื่อเสียงระดับนานาชาติและ สร้างความเชื่อมโยงเพื่อกระจายการท่องเที่ยวทั่วทั้งภาค

**ยุทธศาสตร์ที่ ๓** ยกระดับการผลิตสินค้าเกษตรและอุตสาหกรรมโดยใช้นวัตกรรม เทคโนโลยี และความคิดสร้างสรรค์ เพื่อให้สามารถแข่งขันได้อย่างยั่งยืน

ยุทธศาสตร์ที่ ๔ บริหารจัดการน้ำและทรัพยากรธรรมชาติเพื่อแก้ไขปัญหาน้ำท่วม ภัยแล้ง และคงความสมดุลของระบบนิเวศอย่างยั่งยืน

ยุทธศาสตร์ที่ ๕ เปิดประตูการค้า การลงทุน และการท่องเที่ยว เชื่อมโยง เขตเศรษฐกิจพิเศษทวาย-ภาคกลาง-ระยองเศรษฐกิจพิเศษภาคตะวันออก

ยุทธศาสตร์ที่ ๖ พัฒนาการเชื่อมโยงเศรษฐกิจและสังคมกับทุกภาคเพื่อเสริมสร้างเสถียรภาพ  
ที่มา: แผนพัฒนาภาคกลางและพื้นที่กรุงเทพมหานคร

### ๓.๒ แผนพัฒนากลุ่มจังหวัดภาคกลางตอนล่าง ๒

(เพชรบุรี ประจวบคีรีขันธ์ สมุทรสาคร และสมุทรสงคราม) ประกอบด้วย ๔ ยุทธศาสตร์ ดังนี้

#### ๑. ยุทธศาสตร์การสร้างต้นทุนทางทรัพยากรภาคการเกษตร

กลยุทธ์ที่ ๑.๑ เพิ่มประสิทธิภาพการบริหารและการฟื้นฟูทรัพยากรทางการเกษตรให้คง  
ความอุดมสมบูรณ์

กลยุทธ์ที่ ๑.๒ พัฒนาระบบการผลิตและการจัดการสินค้าด้านการเกษตร

#### ๒. ยุทธศาสตร์การพัฒนาโครงสร้างพื้นฐานและศักยภาพสินค้าและบริการเพื่อการท่องเที่ยว การค้า และพื้นที่ทางเศรษฐกิจ

กลยุทธ์ที่ ๒.๑ พัฒนาระบบโครงสร้างพื้นฐานเพื่อสนับสนุนการผลิตที่เชื่อมโยงการค้า  
การลงทุน และการท่องเที่ยว

กลยุทธ์ที่ ๒.๒ พัฒนาศักยภาพสินค้าและบริการด้านการท่องเที่ยวของกลุ่มจังหวัด

#### ๓. ยุทธศาสตร์การอนุรักษ์ทรัพยากรธรรมชาติและสิ่งแวดล้อม

กลยุทธ์ที่ ๓.๑ ป้องกันการกัดเซาะชายฝั่ง

กลยุทธ์ที่ ๓.๒ พัฒนาศักยภาพด้านการบริหารจัดการด้านทรัพยากรธรรมชาติและสิ่งแวดล้อม

กลยุทธ์ที่ ๓.๓ ยกระดับการบริหารจัดการทรัพยากรธรรมชาติที่เป็นมิตรต่อสิ่งแวดล้อม

#### ๔. ยุทธศาสตร์การเพิ่มศักยภาพอุตสาหกรรมด้วยนวัตกรรมและแนวคิดเศรษฐกิจสร้างสรรค์อย่างยั่งยืน

กลยุทธ์ที่ ๔.๑ เพิ่มขีดความสามารถในการผลิตและการแข่งขันของอุตสาหกรรมด้วย  
นวัตกรรม

กลยุทธ์ที่ ๔.๒ สร้างความเข้มแข็งให้ผู้ประกอบการ และสร้างโอกาสในการค้า การตลาด  
และการลงทุน

### ๓.๓ แผนพัฒนาจังหวัดเพชรบุรี (พ.ศ. ๒๕๖๖ - ๒๕๗๐)

เป้าหมายการพัฒนาจังหวัด

"เพชรบุรีเมืองต้นแบบศาสตร์พระราชา นำอยู่ นำกิน นำเที่ยว สู่เมืองสร้างสรรค์ระดับสากล อย่างยั่งยืน"



## ประเด็นการพัฒนา/ประเด็นยุทธศาสตร์ (Strategic issues)

- ๑) การพัฒนาเศรษฐกิจแบบครบวงจรจากฐานการค้า การลงทุน การบริการ การท่องเที่ยว และการเกษตร สู่ความมั่นคงยั่งยืน ด้วยนวัตกรรมและเทคโนโลยี
- ๒) การเสริมสร้างความมั่นคง ความสงบเรียบร้อยด้วยต้นทุนทางสังคม ประชาชนพึ่งตนเองได้อย่างยั่งยืน ด้วยศาสตร์พระราชา
- ๓) การบริหารจัดการทรัพยากรธรรมชาติ และสิ่งแวดล้อมอย่างสมดุลและยั่งยืน
- ๔) การพัฒนาแบบมีส่วนร่วมสู่เมืองสร้างสรรค์ระดับสากล ด้วยทุนทางศิลปะ วัฒนธรรม การท่องเที่ยว บนฐานทรัพยากร อัตลักษณ์ของท้องถิ่น และศักยภาพของพื้นที่

## กลยุทธ์ (Strategy)

### ประเด็นการพัฒนาที่ ๑

- ๑) ยกระดับการบูรณาการและพัฒนาฐานรากข้อมูลเชื่อมโยงด้านการท่องเที่ยว การค้าการลงทุน
- ๒) สร้างความเข้มแข็งทางเศรษฐกิจในภาคอุตสาหกรรมการท่องเที่ยวอย่างเป็นมิตรกับสิ่งแวดล้อม
- ๓) สนับสนุนการพัฒนาการเกษตรอัจฉริยะและเกษตรอุตสาหกรรมก้าวหน้าแบบครบวงจร
- ๔) พัฒนาโครงสร้างพื้นฐานสาธารณูปโภครองรับการท่องเที่ยว

### ประเด็นการพัฒนาที่ ๒

- ๑) เสริมสร้างสังคมสุขภาวะอย่างมีคุณภาพ
- ๒) เสริมสร้างความมั่นคงและสงบเรียบร้อย ด้วยกลไกภาคประชาสังคม
- ๓) พัฒนาการบริหารแห่งรัฐขับเคลื่อนโมเดลเศรษฐกิจไทยแลนด์ ๔.๐ และรองรับสังคมดิจิทัล
- ๔) พัฒนาบริการรัฐลดความเหลื่อมล้ำทางสังคม เพิ่มประสิทธิภาพการกิจเชิงรุกทุกพื้นที่
- ๕) สร้างสุขภาวะที่เข้มแข็งเท่าทันการเปลี่ยนแปลง
- ๖) ส่งเสริมธรรมาภิบาลภาครัฐ
- ๗) สร้างกระบวนการมีส่วนร่วม ขับเคลื่อนทุนทางสังคมด้วยศาสตร์พระราชา

### ประเด็นการพัฒนาที่ ๓

- ๑) การพัฒนาและบูรณาการฐานข้อมูลด้านทรัพยากรธรรมชาติและสิ่งแวดล้อม
- ๒) อนุรักษ์ ฟื้นฟู และบริหารความเสี่ยงด้านทรัพยากรธรรมชาติ
- ๓) พัฒนาระบบบริหารจัดการทรัพยากรธรรมชาติและสิ่งแวดล้อมอย่างมีส่วนร่วม
- ๔) ส่งเสริมการจัดการพลังงาน การใช้ประโยชน์จากทรัพยากรอย่างรู้คุณค่ารองรับการพัฒนาเศรษฐกิจ
- ๕) การพัฒนาเมืองน่าอยู่เป็นมิตรกับสิ่งแวดล้อม

### ประเด็นยุทธศาสตร์ที่ ๔

- ๑) การพัฒนาเมืองด้วยต้นทุนทางทรัพยากรและศักยภาพของพื้นที่
- ๒) สร้างการรับรู้และขับเคลื่อนสู่เมืองด้านอาหารด้วยกระบวนการมีส่วนร่วม

### ๓.๔ ยุทธศาสตร์การพัฒนาขององค์กรปกครองส่วนท้องถิ่นในเขตจังหวัดเพชรบุรี

ประกอบด้วย ๗ ด้าน ดังนี้

- ๑) ยุทธศาสตร์การพัฒนาด้านโครงสร้างพื้นฐาน
- ๒) ยุทธศาสตร์การพัฒนาด้านการส่งเสริมการศึกษาและคุณภาพชีวิต
- ๓) ยุทธศาสตร์การพัฒนาด้านการจัดระเบียบชุมชนและสังคม และการรักษาความสงบเรียบร้อย
- ๔) ยุทธศาสตร์การพัฒนาด้านการงานแผนส่งเสริมการลงทุน พาณิชยกรรม เศรษฐกิจพอเพียง และการท่องเที่ยว
- ๕) ยุทธศาสตร์การพัฒนาด้านการบริหารจัดการและการอนุรักษ์ทรัพยากรธรรมชาติและสิ่งแวดล้อม
- ๖) ยุทธศาสตร์การพัฒนาด้านศาสนา ศิลปวัฒนธรรม จารีตประเพณี และภูมิปัญญาท้องถิ่น
- ๗) ยุทธศาสตร์การพัฒนาด้านกระบวนการบริหารจัดการที่ดีในองค์กรและการมีส่วนร่วมของประชาชน

### (๒) ยุทธศาสตร์ขององค์กรปกครองส่วนท้องถิ่น

#### ๒.๑ วิสัยทัศน์การพัฒนาของเทศบาลตำบลท่ายาง

“ เทศบาลตำบลท่ายางเมืองเกษตรพอเพียง เน้นพัฒนาการศึกษา คู่สังคมปลอดภัย ใส่ใจสิ่งแวดล้อม ”

#### ๒.๒ ยุทธศาสตร์การพัฒนา

- ๑) ยุทธศาสตร์การพัฒนาด้านโครงสร้างพื้นฐาน
- ๒) ยุทธศาสตร์การพัฒนาด้านสังคม และคุณภาพชีวิต
- ๓) ยุทธศาสตร์การพัฒนาด้านเศรษฐกิจและการเกษตรกรรม
- ๔) ยุทธศาสตร์การพัฒนาด้านการบริหารจัดการ และการอนุรักษ์ทรัพยากรธรรมชาติและสิ่งแวดล้อม
- ๕) ยุทธศาสตร์การพัฒนาด้านการบริหารจัดการที่ดี

#### ๒.๓ เป้าประสงค์

- ๑) เพื่อปรับปรุงและพัฒนาโครงสร้างพื้นฐาน ระบบสาธารณูปโภค สาธารณูปการให้ได้มาตรฐาน
- ๒) เพื่อพัฒนาคุณภาพชีวิตของประชาชนในทุกด้าน
- ๓) เพื่อส่งเสริมสนับสนุนการพัฒนาการเกษตร ตามแนวปรัชญาเศรษฐกิจพอเพียง
- ๔) เพื่ออนุรักษ์ ฟื้นฟู และจัดการทรัพยากรธรรมชาติและสิ่งแวดล้อม
- ๕) ส่งเสริมการบริหารจัดการที่ดีขององค์กร และส่งเสริมการมีส่วนร่วมของทุกภาคส่วน

## ๒.๔ ตัวชี้วัด

ยุทธศาสตร์การพัฒนา	ตัวชี้วัด
๑. ยุทธศาสตร์การพัฒนาด้านโครงสร้างพื้นฐาน	๑. ถนนที่ได้รับการปรับปรุง/ก่อสร้างให้ได้ มาตรฐาน ปีละ ๑๐ สาย ๒. โครงการพัฒนาประสิทธิภาพ/ขยายพื้นที่ ให้บริการน้ำประปาเพิ่มขึ้น ปีละ ๒ โครงการ
๒. ยุทธศาสตร์การพัฒนาด้านสังคม และคุณภาพชีวิต	๑. โครงการ/กิจกรรม ที่ส่งเสริมพัฒนาชุมชน ปีละ ๓ โครงการ ๒. โครงการ/กิจกรรมส่งเสริมพัฒนาศูนย์พัฒนา เด็กเล็ก ปีละ ๔ โครงการ ๓. จัดกิจกรรมส่งเสริมกีฬาและนันทนาการ ปีละ ๔ ครั้ง ๔. โครงการ/กิจกรรมที่ส่งเสริมและอนุรักษ์ ศิลปวัฒนธรรมประเพณี ปีละ ๘ โครงการ ๕. โครงการ/กิจกรรมส่งเสริมสุขภาพอนามัย ปีละ ๘ โครงการ ๖. โครงการ/กิจกรรมป้องกันและบรรเทา สาธารณภัยแก่ประชาชน ปีละ ๒ โครงการ
๓. ยุทธศาสตร์การพัฒนาด้านเศรษฐกิจและการ เกษตรกรรม	๑. กิจกรรมเพื่อการส่งเสริมอาชีพ ปีละ ๑ ครั้ง ๒. กิจกรรมเพื่อการส่งเสริมเกษตร ปีละ ๑ ครั้ง ๓. คู่งน้ำเพื่อการเกษตรที่ได้รับการปรับปรุง/ ก่อสร้าง ปีละ ๑ สาย
๔. ยุทธศาสตร์การพัฒนาด้านการบริหารการจัดการ และการอนุรักษ์ทรัพยากรธรรมชาติและสิ่งแวดล้อม	๑. กิจกรรม/โครงการส่งเสริมการบริหารจัดการ ทรัพยากรธรรมชาติและสิ่งแวดล้อม ปีละ ๑ โครงการ ๒. ประชาชนที่มีส่วนร่วมการอนุรักษ์ธรรมชาติและ สิ่งแวดล้อม ปีละ ๑๐๐ คน
๕. ยุทธศาสตร์การพัฒนาด้านการบริหารจัดการที่ดี	๑. บุคลากรที่ได้รับการพัฒนา ปีละ ๑๐๐ คน ๒. จำนวนครั้งการจัดหา ปีละ ๑ ครั้ง ๓. ช่องทางในการเผยแพร่ข้อมูลข่าวสารแก่ ประชาชน ปีละ ๓ ช่องทาง

## ๒.๕) ค่าเป้าหมาย

ยุทธศาสตร์การพัฒนา	ค่าเป้าหมาย
๑. ยุทธศาสตร์การพัฒนาด้านโครงสร้างพื้นฐาน	๑. จำนวนถนนที่ได้รับการปรับปรุง/ก่อสร้างให้ได้มาตรฐาน ๒. จำนวนการขยายพื้นที่/พัฒนาประสิทธิภาพการให้บริการน้ำประปาเพิ่มขึ้น
๒. ยุทธศาสตร์การพัฒนาด้านสังคมและคุณภาพชีวิต	๑. จำนวนโครงการ/กิจกรรม ที่ส่งเสริมพัฒนาชุมชน ๒. จำนวนโครงการ/กิจกรรมส่งเสริมพัฒนาศูนย์พัฒนาเด็กเล็ก ๓. จำนวนโครงการ/กิจกรรมส่งเสริมกีฬาและนันทนาการ ๔. จำนวนโครงการ/กิจกรรมที่ส่งเสริมและอนุรักษ์ศิลปวัฒนธรรมประเพณี ๕. จำนวนโครงการ/กิจกรรมส่งเสริมสุขภาพอนามัยของประชาชน ๖. จำนวนโครงการ/กิจกรรมป้องกันและบรรเทาสาธารณภัยแก่ประชาชน
๓. ยุทธศาสตร์การพัฒนาด้านเศรษฐกิจและการเกษตรกรรม	๑. จำนวนโครงการ/กิจกรรมเพื่อการส่งเสริมอาชีพ ๒. จำนวนโครงการ/กิจกรรมเพื่อการส่งเสริมเกษตร ๓. จำนวนคูส่งน้ำเพื่อการเกษตรที่ได้รับการปรับปรุง/ก่อสร้าง
๔. ยุทธศาสตร์การพัฒนาด้านการบริหารการจัดการ และการอนุรักษ์ทรัพยากรธรรมชาติและสิ่งแวดล้อม	๑. จำนวนกิจกรรม/โครงการส่งเสริมการบริหารจัดการทรัพยากรธรรมชาติและสิ่งแวดล้อม ๒. จำนวนประชาชนที่มีส่วนร่วมการอนุรักษ์ธรรมชาติและสิ่งแวดล้อม
๕. ยุทธศาสตร์การพัฒนาด้านการบริหารจัดการที่ดี	๑. จำนวนบุคลากรที่ได้รับการพัฒนา ๒. จำนวนครั้งการจัดทำ ๓. จำนวนช่องทางในการเผยแพร่ข้อมูลข่าวสารแก่ประชาชน



## ๒.๖) กลยุทธ์

เพื่อให้บรรลุวิสัยทัศน์ของเทศบาลตำบลท่ายาง จึงได้กำหนดกลยุทธ์ ดังนี้

๑. พัฒนาสาธารณูปโภค สาธารณูปการ เชื่อมโยงเพื่อรองรับการพัฒนาด้านเศรษฐกิจและสังคม
๒. เสริมสร้างชุมชนเข้มแข็ง เพิ่มความปลอดภัย เน้นพัฒนาการศึกษาและสาธารณสุข
๓. เพิ่มขีดความสามารถทางการเกษตร การเรียนรู้การจัดการเกษตรตามหลักปรัชญาเศรษฐกิจพอเพียง
๔. พัฒนาการบริหารจัดการและอนุรักษ์ทรัพยากรธรรมชาติแบบมีส่วนร่วม มุ่งเน้นความเป็นมิตรกับสิ่งแวดล้อม
๕. ปรับปรุงระบบการบริหารจัดการให้ทันสมัย และเพิ่มประสิทธิภาพการบริการประชาชน

## ๒.๗) จุดยืนทางยุทธศาสตร์ (Positioning) ของเทศบาลตำบลท่ายาง

เทศบาลตำบลท่ายาง ได้วิเคราะห์จุดยืนทางยุทธศาสตร์การพัฒนาของเทศบาล ฯ โดยจุดยืนทางยุทธศาสตร์ที่สำคัญมีดังนี้

๑. ด้านโครงสร้างพื้นฐาน เนื่องจากเทศบาล ฯ มีสภาพพื้นที่ที่กว้างถึง ๗๙ ตารางกิโลเมตร ทุกชุมชนสามารถเชื่อมต่อกันได้ หลายพื้นที่เหมาะแก่การลงทุนทำธุรกิจต่าง ๆ ทั้งทางด้านการค้า ด้านการเกษตร เป็นต้น ดังนั้น เส้นทางคมนาคม น้ำประปา ไฟฟ้า จึงเป็นสิ่งที่จำเป็นและสำคัญ เทศบาล ฯ จะต้องพัฒนาให้มีประสิทธิภาพและครอบคลุมทั่วทุกพื้นที่ ตลอดจนเป็นแหล่งพื้นที่ทำการเกษตร ได้แก่ การปลูกข้าว พืชไร่ การพัฒนาแหล่งน้ำโดยการบำรุงดูแลรักษา ขุดลอกคู คลอง และไม่ก่อให้เกิดน้ำท่วมขังในช่วงฤดูฝน เพื่อจะได้พัฒนาให้เป็นเมืองที่น่าอยู่ต่อไป

๒. ด้านคุณภาพชีวิต เนื่องจากเทศบาล ฯ มีประชากรค่อนข้างมาก มีความหลากหลายตามสภาพพื้นที่ ความเป็นสังคมกึ่งเมืองกึ่งชนบท เทศบาล ฯ จึงจำเป็นต้องส่งเสริมพัฒนาประชาชนในพื้นที่ให้ทั่วถึง ทั้งเด็ก เยาวชน สตรี ผู้สูงอายุ ผู้ด้อยโอกาส ผู้พิการ เป็นต้น ทั้งนี้ ไม่ว่าจะเป็นด้านสุขภาพอนามัย การศึกษา การกีฬา ความปลอดภัยในชีวิตและทรัพย์สิน ด้านอาชีพและรายได้ ตลอดจนการอนุรักษ์ศิลปวัฒนธรรมจารีตประเพณีต่าง ๆ ให้คงอยู่ไว้ ทั้งนี้เพื่อจะให้ประชาชนมีคุณภาพชีวิตที่ดียิ่งขึ้น

๓. ด้านทรัพยากรธรรมชาติและสิ่งแวดล้อม เทศบาล ฯ มุ่งส่งเสริมการอนุรักษ์แม่น้ำเพชรบุรี ซึ่งเป็นทรัพยากรธรรมชาติที่สำคัญให้คงอยู่สืบไป นอกจากนี้ยังมีนโยบายฟื้นฟูและแก้ไขปัญหา น้ำเสียในพื้นที่ เนื่องจากเมืองมีการเจริญเติบโตอย่างต่อเนื่องทำให้มีน้ำทิ้งจากภาคครัวเรือน ภาคธุรกิจ ภาคการเกษตร ไหลลงสู่แม่น้ำโดยไม่ผ่านการบำบัดน้ำเสีย ซึ่งเทศบาลตำบลท่ายาง ได้ก่อสร้างระบบรวบรวมและบำบัดน้ำเสีย แบบบ่อฝั่จสำเร็จเรียบร้อยแล้ว ตั้งอยู่ หมู่ที่ ๕ ตำบลท่ายาง

๔. ด้านเศรษฐกิจประชาชนส่วนใหญ่ประกอบอาชีพเกษตรกรรม ประกอบธุรกิจการค้า และรับจ้าง รายได้ค่อนข้างน้อย เทศบาล ฯ มุ่งเน้นส่งเสริมให้ประชาชนในชุมชนรวมกลุ่มอาชีพและการฝึกอบรมอาชีพสาขาต่างๆ อย่างต่อเนื่องและมีความรู้ในการประกอบอาชีพและสามารถเสริมสร้างรายได้เพิ่มมากขึ้น

๕. ด้านการบริหารจัดการที่ดี เทศบาล ฯ เปิดโอกาสให้ประชาชนเข้ามามีส่วนร่วมในกระบวนการบริหารงานของเทศบาลในรูปแบบต่างๆ ประชาชนเข้าถึงรับรู้ข่าวสารของราชการโดยข่าวสารผลงานกิจกรรมและการดำเนินงาน และจัดหาเครื่องมือเครื่องใช้ในการปฏิบัติงาน โดยนำระบบเทคโนโลยีสารสนเทศเข้ามาใช้ในการบริการประชาชน

## ๒.๘) ความเชื่อมโยงของยุทธศาสตร์ในภาพรวม

ในภาพรวมแล้วยุทธศาสตร์การพัฒนาของเทศบาลตำบลท่ายางมุ่งพัฒนา ๕ ด้าน ได้แก่ ยุทธศาสตร์ด้านพัฒนาโครงสร้างพื้นฐาน ยุทธศาสตร์ด้านพัฒนาสังคมและคุณภาพชีวิต ยุทธศาสตร์ด้านเศรษฐกิจและการเกษตรกรรม ยุทธศาสตร์ด้านการบริหารจัดการและการอนุรักษ์ทรัพยากรธรรมชาติและสิ่งแวดล้อม ยุทธศาสตร์ด้านการบริหารจัดการที่ดี เพื่อให้ประชาชนมีคุณภาพชีวิตที่ดีอย่างรอบด้าน

**ความเชื่อมโยงยุทธศาสตร์การพัฒนาจังหวัดและยุทธศาสตร์การพัฒนาขององค์กรปกครองส่วนท้องถิ่น**

ยุทธศาสตร์การพัฒนา ของเทศบาลตำบลท่ายาง	ความสอดคล้อง			
	ยุทธศาสตร์ชาติ ๒๐ ปี	แผนพัฒนาเศรษฐกิจ และสังคมแห่งชาติ ฉบับที่ ๑๓	ยุทธศาสตร์การพัฒนา จังหวัดเพชรบุรี	ยุทธศาสตร์การพัฒนา ของ อปท. ในเขตจังหวัดเพชรบุรี
ยุทธศาสตร์พัฒนาที่ ๑ ด้านโครงสร้างพื้นฐาน	หมุดหมายที่ ๒ ด้านการเสริมสร้างความสามารถ ในการแข่งขัน ๒๐ ปี	ยุทธศาสตร์พัฒนาที่ ๘ มีพื้นที่และเมืองอัจฉริยะ ที่น่าอยู่ ปลอดภัย เติบโตได้อย่าง ยั่งยืน	ประเด็นการพัฒนาที่ ๑ การพัฒนาเศรษฐกิจแบบครบ วงจร จากฐานการค้า การลงทุน การบริการ การท่องเที่ยว และ การเกษตร สู่ความมั่นคงยั่งยืน ด้วยนวัตกรรมและเทคโนโลยี	ยุทธศาสตร์พัฒนาที่ ๑ ด้านโครงสร้างพื้นฐาน
ยุทธศาสตร์พัฒนาที่ ๒ ด้านสังคม และคุณภาพชีวิต	หมุดหมายที่ ๓ ด้านการพัฒนาและเสริมสร้าง ศักยภาพคน หมุดหมายที่ ๔ ด้านการสร้างโอกาสความเสมอ ภาคและเท่าเทียมกันทางสังคม หมุดหมายที่ ๕ ด้านการสร้างความเติบโตบน คุณภาพชีวิตที่เป็นมิตรต่อ สิ่งแวดล้อม	ยุทธศาสตร์พัฒนาที่ ๔ ศูนย์การทางการแพทย์และ สุขภาพมูลค่าสูง ยุทธศาสตร์พัฒนาที่ ๙ มีความยากจนข้ามรุ่นลดลง และ มีความคุ้มครองทางสังคม เพียงพอ ยุทธศาสตร์พัฒนาที่ ๑๒ มีกำลังคนสมรรถนะสูง มุ่งเรียนรู้อย่างต่อเนื่อง	ประเด็นการพัฒนาที่ ๒ การเสริมสร้างความมั่นคง ความสงบเรียบร้อย ด้วย ต้นทุนทางสังคม ประชาชน พึ่งตนเองได้อย่างยั่งยืน ด้วยศาสตร์พระราชา	ยุทธศาสตร์พัฒนาที่ ๒ ด้านการส่งเสริมคุณภาพชีวิต ยุทธศาสตร์พัฒนาที่ ๓ ด้านการจัดระเบียบชุมชน สังคม และการรักษาความ สงบเรียบร้อย ยุทธศาสตร์พัฒนาที่ ๖ ด้านศิลปะ วัฒนธรรม จารีต ประเพณี และภูมิปัญญา ท้องถิ่น
ยุทธศาสตร์พัฒนาที่ ๓ ด้านเศรษฐกิจและ การเกษตรกรรม	หมุดหมายที่ ๕ ด้านการสร้างความเติบโตบน คุณภาพชีวิตที่เป็นมิตรต่อ สิ่งแวดล้อม	ยุทธศาสตร์พัฒนาที่ ๑ เกษตรแปรรูป ยุทธศาสตร์พัฒนาที่ ๕ ประตูการค้าการลงทุน และ ยุทธศาสตร์ทางโลจิสติกส์ ยุทธศาสตร์พัฒนาที่ ๗ วิสาหกิจขนาดกลางและขนาด ย่อมที่เข้มแข็ง ยุทธศาสตร์พัฒนาที่ ๑๐ มีเศรษฐกิจหมุนเวียนและสังคม คาร์บอนต่ำ	ประเด็นการพัฒนาที่ ๑ การพัฒนาเศรษฐกิจแบบ ครบวงจร จากฐานการค้า การลงทุน การบริการ การ ท่องเที่ยว และการเกษตร สู่ ความมั่นคงยั่งยืน ด้วย นวัตกรรมและเทคโนโลยี	ยุทธศาสตร์พัฒนาที่ ๔ ด้านการวางแผน การ ส่งเสริมการลงทุนพาณิชย์ กรรมเศรษฐกิจพอเพียงและ การท่องเที่ยว

ยุทธศาสตร์การพัฒนา ของเทศบาลตำบลท่ายาง	ความสอดคล้อง			
	ยุทธศาสตร์ชาติ ๒๐ ปี	แผนพัฒนาเศรษฐกิจ และสังคมแห่งชาติ ฉบับที่ ๑๓	ยุทธศาสตร์การพัฒนา จังหวัดเพชรบุรี	ยุทธศาสตร์การพัฒนา ของ อปท. ในเขตจังหวัดเพชรบุรี
ยุทธศาสตร์การพัฒนาที่ ๔ ด้านการบริหารการจัดการ และการอนุรักษ์ ทรัพยากรธรรมชาติ และสิ่งแวดล้อม	หมวดหมู่ที่ ๕ ด้านการสร้างความเติบโต บนคุณภาพชีวิตที่เป็นมิตร ต่อสิ่งแวดล้อม	ยุทธศาสตร์การพัฒนาที่ ๑๑ ลดความเสี่ยงผลกระทบ จากภัยธรรมชาติ	ประเด็นการพัฒนาที่ ๓ การบริหารจัดการ ทรัพยากรธรรมชาติและ สิ่งแวดล้อมอย่างสมดุลและ ยั่งยืน	ยุทธศาสตร์การพัฒนาที่ ๕ ด้านการบริหารจัดการและการ อนุรักษ์ทรัพยากรธรรมชาติและ สิ่งแวดล้อม
ยุทธศาสตร์การพัฒนาที่ ๕ ด้านการบริหารจัดการที่ดี	หมวดหมู่ที่ ๒ ด้านการสร้างความ สามารถในการแข่งขัน หมวดหมู่ที่ ๓ ด้านการพัฒนาและ เสริมสร้างศักยภาพคน	ยุทธศาสตร์การพัฒนาที่ ๑๒ มีกำลังคนสมรรถนะสูง มุ่งเรียนรู้ อย่างต่อเนื่อง ยุทธศาสตร์การพัฒนาที่ ๑๓ ภาครัฐที่ทันสมัยมีประสิทธิภาพ และตอบโจทย์ประชาชน	ประเด็นการพัฒนาที่ ๑ การพัฒนาเศรษฐกิจแบบครบ วงจร จากฐานการค้า การ ลงทุน การบริการ การ ท่องเที่ยว และการเกษตร สู่ความมั่นคงยั่งยืน ด้วย นวัตกรรมและเทคโนโลยี	ยุทธศาสตร์การพัฒนาที่ ๗ กระบวนการบริหารจัดการที่ดี ในองค์กรและการมีส่วนร่วมของ ประชาชน

### ๓) การวิเคราะห์เพื่อพัฒนาท้องถิ่น

#### ๓.๑ การวิเคราะห์กรอบการจัดทำยุทธศาสตร์ขององค์กรปกครองส่วนท้องถิ่น

เทศบาลตำบลท่ายาง ได้จัดให้มีการประชาคมเพื่อรวบรวมความคิดเห็นในการพัฒนาท้องถิ่น ในการนี้จึงได้นำข้อมูลต่างๆ ซึ่งผ่านการแสดงความคิดเห็นจากประชาชน การสำรวจ/ออกพื้นที่ข้อมูลความจำเป็นพื้นฐาน (จปฐ.) ข้อมูล กชช ๒ ค ปี ๒๕๖๒ มาวิเคราะห์และสรุปปัญหาความต้องการของประชาชน ได้ดังนี้

#### สรุปผลการจัดเก็บข้อมูลความจำเป็นพื้นฐาน ปี ๒๕๖๒ ระดับตำบลท่ายางและท่าคอย

ตัวชี้วัด	จำนวนที่สำรวจทั้งหมด	ผ่านเกณฑ์		ไม่ผ่านเกณฑ์	
		จำนวน	ร้อยละ	จำนวน	ร้อยละ
<b>หมวดที่ ๑ สุขภาพ มี ๗ ตัวชี้วัด</b>					
๑. เด็กแรกเกิดมีน้ำหนัก ๒,๕๐๐ กรัม ขึ้นไป	๐	๐	๐.๐๐	๐	๐.๐๐
๒. เด็กแรกเกิดได้กินนมแม่อย่างเดียวยาวอย่างน้อย ๖ เดือนแรกติดต่อกัน	๐	๐	๐.๐๐	๐	๐.๐๐
๓. เด็กแรกเกิดถึง ๑๒ ปี ได้รับวัคซีนป้องกันโรคครบตามตารางสร้างเสริมภูมิคุ้มกันโรค	๗๙๘ คน	๗๙๘ คน	๑๐๐	๐	๐.๐๐
๔. คริวเรือนกินอาหารถูกสุขลักษณะ ปลอดภัย และได้มาตรฐาน	๔,๓๒๖ คริวเรือน	๔,๓๒๖ คริวเรือน	๑๐๐	๐	๐.๐๐
๕. คริวเรือนมีการใช้ยาเพื่อบำบัด บรรเทาอาการเจ็บป่วยเบื้องต้นอย่างเหมาะสม	๔,๓๒๖ คริวเรือน	๔,๓๒๖ คริวเรือน	๑๐๐	๐	๐.๐๐
๖. คนอายุ ๓๕ ปีขึ้นไป ได้รับการตรวจสุขภาพประจำปี	๗,๔๘๗ คน	๖,๗๘๑ คน	๙๐.๕๗	๗๐๖ คน	๙.๔๓
๗. คนอายุ ๖ ปีขึ้นไป ออกกำลังกายอย่างน้อยสัปดาห์ละ ๓ วันๆ ละ ๓๐ นาที	๑๐,๕๕๙ คน	๑๐,๕๕๙ คน	๑๐๐	๐	๐.๐๐
<b>หมวดที่ ๒ สภาพแวดล้อม มี ๗ ตัวชี้วัด</b>					
๘. คริวเรือนมีความมั่นคงในที่อยู่อาศัย และบ้านมีสภาพคงทนถาวร	๔,๓๒๖ คริวเรือน	๔,๓๒๖ คริวเรือน	๑๐๐	๐	๐.๐๐
๙. คริวเรือนมีน้ำสะอาดสำหรับดื่มและบริโภคเพียงพอตลอดปีอย่างน้อยคนละ ๕ ลิตร/วัน	๔,๓๒๖ คริวเรือน	๔,๓๒๖ คริวเรือน	๑๐๐	๐	๐.๐๐
๑๐. คริวเรือนมีน้ำใช้เพียงพอตลอดปีอย่างน้อยคนละ ๔๕ ลิตรต่อวัน	๔,๓๒๖ คริวเรือน	๔,๓๒๖ คริวเรือน	๑๐๐	๐	๐.๐๐
๑๑. คริวเรือนมีการจัดบ้านเรือนเป็นระเบียบเรียบร้อย สะอาดและถูกสุขลักษณะ	๔,๓๒๖ คริวเรือน	๔,๓๒๖ คริวเรือน	๑๐๐	๐	๐.๐๐
๑๒. คริวเรือนไม่ถูกรบกวนจากมลพิษ	๔,๓๒๖ คริวเรือน	๔,๓๒๖ คริวเรือน	๑๐๐	๐	๐.๐๐
๑๓. คริวเรือนมีการป้องกันอุบัติเหตุภัยและภัยธรรมชาติอย่างถูกวิธี	๔,๓๒๖ คริวเรือน	๔,๓๒๖ คริวเรือน	๑๐๐	๐	๐.๐๐



ตัวชี้วัด	จำนวนที่สำรวจทั้งหมด	ผ่านเกณฑ์		ไม่ผ่านเกณฑ์	
		จำนวน	ร้อยละ	จำนวน	ร้อยละ
๑๔. ครรภ์เรื้อรังมีความปลอดภัยในชีวิตและทรัพย์สิน	๔,๓๒๖ ครรภ์เรื้อรัง	๔,๓๒๖ ครรภ์เรื้อรัง	๑๐๐	๐	๐.๐๐
<b>หมวดที่ ๓ การศึกษา มี ๕ ตัวชี้วัด</b>					
๑๕. เด็กอายุ ๓ - ๕ ปี ได้รับการเลี้ยงดูเตรียมความพร้อมก่อนวัยเรียน	๑๗๑ คน	๑๗๑ คน	๑๐๐	๐	๐.๐๐
๑๖. เด็กอายุ ๖ - ๑๔ ปี ได้รับการศึกษาภาคบังคับ ๙ ปี	๗๘๘ คน	๗๘๘ คน	๑๐๐	๐	๐.๐๐
๑๗. เด็กจบชั้น ม.๓ ได้เรียนต่อชั้น ม.๔ หรือเทียบเท่า	๖ คน	๖ คน	๑๐๐	๐	๐.๐๐
๑๘. คนในครรภ์เรื้อรังที่จบการศึกษาภาคบังคับ ๙ ปี ที่ได้เรียนต่อและยังไม่มีงานทำ ได้รับการฝึกอบรมด้านอาชีพ	๑ คน	๑ คน	๑๐๐	๐	๐.๐๐
๑๙. คนอายุ ๑๕ - ๕๙ ปี อ่าน เขียนภาษาไทยและคิดเลขอย่างง่ายได้	๖,๗๗๐ คน	๖,๗๗๐ คน	๑๐๐	๐	๐.๐๐
<b>หมวดที่ ๔ การมีงานทำและรายได้ มี ๔ ตัวชี้วัด</b>					
๒๐. คนอายุ ๑๕ - ๕๙ ปี มีอาชีพและรายได้	๕,๙๓๙ คน	๕,๙๓๙ คน	๑๐๐	๐	๐.๐๐
๒๑. คนอายุ ๖๐ ปีขึ้นไป มีอาชีพและรายได้	๒,๙๙๑ คน	๒,๙๙๑ คน	๑๐๐	๐	๐.๐๐
๒๒. รายได้เฉลี่ยของคนในครรภ์เรื้อรังต่อปี	๔,๓๒๖ ครรภ์เรื้อรัง	๔,๓๒๖ ครรภ์เรื้อรัง	๑๐๐	๐	๐.๐๐
๒๓. ครรภ์เรื้อรังมีการเก็บออมเงิน	๔,๓๒๖ ครรภ์เรื้อรัง	๔,๓๒๖ ครรภ์เรื้อรัง	๑๐๐	๐	๐.๐๐
<b>หมวดที่ ๕ ค่านิยม มี ๘ ตัวชี้วัด</b>					
๒๔. คนในครรภ์เรื้อรังไม่ดื่มสุรา	๑๐,๗๕๖ คน	๑๐,๗๐๐ คน	๙๙.๔๘	๕๖ คน	๐.๕๒
๒๕. คนในครรภ์เรื้อรังไม่สูบบุหรี่	๑๐,๗๕๖ คน	๑๐,๗๐๗ คน	๙๙.๕๔	๔๙ คน	๐.๔๖
๒๖. คนอายุ ๖ ปีขึ้นไป ปฏิบัติกิจกรรมทางศาสนาอย่างน้อยสัปดาห์ละ ๑ ครั้ง	๑๐,๕๕๙ คน	๑๐,๕๕๙ คน	๑๐๐	๐	๐.๐๐
๒๗. ผู้สูงอายุได้รับการดูแลจากครอบครัว ชุมชน ภาครัฐหรือภาคเอกชน	๓,๐๐๑ คน	๓,๐๐๑ คน	๑๐๐	๐	๐.๐๐
๒๘. ผู้พิการได้รับการดูแลจากครอบครัว ชุมชน ภาครัฐหรือภาคเอกชน	๕๑ คน	๕๑ คน	๑๐๐	๐	๐.๐๐
๒๙. ผู้ป่วยโรคเรื้อรัง ได้รับการดูแลจากครอบครัว ชุมชน ภาครัฐ หรือเอกชน	๘๑ คน	๘๑ คน	๑๐๐	๐	๐.๐๐
๓๐. ครรภ์เรื้อรังมีส่วนร่วมทำกิจกรรมสาธารณะเพื่อประโยชน์ของชุมชนหรือท้องถิ่น	๔,๓๒๖ ครรภ์เรื้อรัง	๔,๓๒๖ ครรภ์เรื้อรัง	๑๐๐	๐	๐.๐๐
๓๑. ครอบครัวมีความอบอุ่น	๔,๓๒๒	๔,๒๐๖	๙๗.๓๑	๑๑๖	๒.๖๘

## สรุปปัญหาและความต้องการของชุมชน

### ๑. ปัญหาโครงสร้างพื้นฐาน

ขอบข่ายและปริมาณของปัญหา เนื่องจากในเขตเทศบาลตำบลท่ายางมีพื้นที่กว้างขวางถึง ๗๙ ตารางกิโลเมตร มีหมู่บ้าน จำนวน ๑๙ หมู่บ้าน พื้นที่ถนนสายหลักและสายรองในหมู่บ้านส่วนใหญ่เทศบาลตำบลท่ายางได้ดำเนินการการก่อสร้าง/ปรับปรุง เป็นถนนคอนกรีตเสริมเหล็กและถนนลาดยางครอบคลุมทุกหมู่บ้าน แต่ปัจจุบันยังมีพื้นที่ถนนในซอยหมู่บ้าน ที่เป็นถนนลูกรัง ถนนดิน หรือถนนที่เป็นเส้นทางสาธารณะใหม่ที่ประชาชนมีความต้องการให้ก่อสร้างเป็นถนนลาดยาง และคอนกรีตเสริมเหล็ก นอกจากนี้ยังมีถนนเดิมหลายสายที่เป็นถนนคอนกรีต หรือลาดยาง ที่มีสภาพชำรุดเสียหายเป็นหลุมเป็นบ่อเนื่องจากมีรถบรรทุกขนาดใหญ่วิ่ง รวมทั้งเป็นเส้นทางที่เกษตรกรใช้ในการขนส่งพืชผลทางการเกษตรออกสู่ตลาด ในฤดูฝนจะมีน้ำท่วมขัง และในฤดูแล้งจะมีฝุ่นละอองจำนวนมาก นอกจากนี้บางเส้นทางถนนยังมีขนาดแคบไม่ได้มาตรฐาน หรือรถยนต์ไม่สามารถวิ่งสวนทางกันได้ บางแห่งเป็นพื้นที่ต่ำ ถนนไม่มีท่อระบายน้ำ/รางระบายน้ำหรือบางแห่งท่อระบายน้ำมีขนาดเล็ก ท่อสูงต่ำไม่ได้ระดับกัน ทำให้การระบายน้ำไม่ดี เมื่อฝนตกจึงส่งผลให้เกิดน้ำท่วมเข้าสู่บ้านเรือนประชาชน

พื้นที่เป้าหมาย/กลุ่มเป้าหมาย ถนนในชุมชนต่างๆ ของเทศบาลตำบลท่ายาง ทั้งถนนสายหลักและถนนสายรอง

แนวโน้มในอนาคต เทศบาลฯ จะดำเนินการก่อสร้าง ปรับปรุง และซ่อมแซมถนนในเขตเทศบาลให้ได้มาตรฐาน และครอบคลุมทั่วถึง มีการวางท่อระบายน้ำที่ได้มาตรฐาน นอกจากนี้เทศบาลฯ จะเปิดทางสาธารณะใหม่เพื่อให้ประชาชนได้รับความสะดวกในการเดินทาง

### ๒. ปัญหาประปาไม่ทั่วถึง และประสิทธิภาพน้ำประปา

ขอบข่ายและปริมาณของปัญหา พื้นที่ในเขตเทศบาลฯ มีการบริการจำหน่ายน้ำประปา โดยอยู่ในความรับผิดชอบของกองการประปา เทศบาลตำบลท่ายาง นอกจากนี้ประชาชนยังใช้น้ำจากคลองชลประทาน ประปาหมู่บ้าน และการเจาะบ่อบาดาลใช้เอง เทศบาลฯ ได้เพิ่มแหล่งผลิตน้ำประปาจากเดิมมี ๔ แห่ง เป็น ๖ แห่ง ปัจจุบัน ปี ๒๕๖๕ มีผู้ใช้น้ำรวมจำนวน ๑๐,๕๕๕ หลังคาเรือนจากครัวเรือนในเขตเทศบาล ทั้งหมด ๑๑,๗๒๕ ครัวเรือน ตลอดจนถึงปัจจุบันได้มีการขยายตัวของบ้านเรือนประชาชน อาคารร้านค้า หมู่บ้านจัดสรร หอพักจำนวนมาก ในขณะที่กำลังการผลิตน้ำประปาของเทศบาลตำบลท่ายางยังคงไม่เพียงพอต่อความต้องการ นอกจากนี้การขยายเขตน้ำประปาในบางแห่งบ้านเรือนอยู่ห่างไกลทำให้ต้องใช้งบประมาณจำนวนมาก เช่น ชุมชนหมู่ ๑๐ พัฒนา นอกจากนี้กำลังการผลิตและการจ่ายน้ำยังไม่มีการเพียงพอ ในการขยายเขตไปยังหลายชุมชน นอกจากนี้ ยังประสบปัญหาน้ำขุ่น มีตะกอนในบางช่วง เช่นฤดูฝนที่น้ำดิบจากแม่น้ำเพชรบุรีมีสภาพขุ่นมาก

พื้นที่เป้าหมาย/กลุ่มเป้าหมาย ในเขตเทศบาลตำบลท่ายาง

แนวโน้มในอนาคต

๑. ก่อสร้างและขยายเขตการจำหน่ายน้ำประปาไปยังชุมชนต่างๆ ให้ทั่วถึงทุกครัวเรือน
๒. เพิ่มประสิทธิภาพการผลิตและจำหน่ายน้ำประปาให้สะอาดและได้มาตรฐาน

### ๓. ปัญหาแหล่งน้ำเพื่อการเกษตรและป้องกันน้ำท่วม

ขอบข่ายและปริมาณของปัญหา ด้วยพื้นที่ในเขตเทศบาลส่วนใหญ่ประชาชนประกอบการอาชีพทางการเกษตร ทำนา,ทำสวน,ทำไร่ จึงมีการใช้น้ำเพื่อการเกษตรในหลายชุมชนผ่านทางคูส่งน้ำ (เหมืองระบายน้ำ) โดยปัจจุบันมีสภาพเป็นคูดินที่ตื้นเขิน มีวัชพืชปกคลุมหนาแน่น และในฤดูฝน จะมีน้ำดินไหลและเกิดการพังทลายลงสู่เหมืองกีดขวางทางน้ำ หรือบางแห่งเป็นคูคอนกรีตแต่มีสภาพชำรุด ทำให้น้ำไหลไม่สะดวก บางแห่งเป็นที่ลุ่มไม่มีเหมืองระบายน้ำ เมื่อมีฝนตก น้ำไม่มีทางระบายทำให้ท่วมขังใน ไร่ นา ของเกษตรกร ส่งผลให้ผลผลิตทางการเกษตรได้รับความเสียหาย

พื้นที่เป้าหมาย/กลุ่มเป้าหมาย ชุมชนบ้านเขากระจิว , ชุมชนตะแบกทอง , ชุมชนหัวทุ่ง - ทุ่งพร้าว , ชุมชนบ้านหนองแวม , ชุมชนหนองแจง , ชุมชนบ้านโค้งข่อย , ชุมชนสาย ๑ ,ชุมชนวังขุนด่าน , ชุมชนบ้านฝิ่งคลอง , ชุมชนหนองปลวก , ชุมชนโค้งตาสูกและชุมชนสาย ๑ พัฒนา

แนวโน้มในอนาคต เทศบาลฯ จะดำเนินการขุดลอกคูคลองส่งน้ำที่ตื้นเขินให้สามารถระบายน้ำได้สะดวก รวมทั้งก่อสร้างและซ่อมแซมคูส่งน้ำให้ได้มาตรฐานเพื่อป้องกันปัญหาน้ำท่วมเรือกสวนไร่นาของประชาชน และเพื่อให้ประชาชนมีน้ำใช้สำหรับการเกษตรอย่างเพียงพอ

#### ประเด็นหลักด้านความต้องการของประชาชน

##### ๑. กล้องวงจรปิดเพื่อความปลอดภัยในชีวิตและทรัพย์สิน

ขอบข่ายและปริมาณของปัญหา นอกเหนือจากปัญหาด้านสาธารณสุขไปรษณีย์พื้นฐานแล้ว ประชาชนยังมีความต้องการความปลอดภัยในชีวิตและทรัพย์สิน เนื่องจากมีปัญหาอาชญากรรม การลักทรัพย์ หรือการเกิดอุบัติเหตุด้านการจราจร ใช้รถใช้ถนน ซึ่งมีการติดกล้องวงจรปิดจะช่วยในการบันทึกเหตุการณ์ และหากเกิดเหตุร้ายขึ้นสามารถนำไปใช้เป็นหลักฐานในการสืบหาผู้กระทำผิดได้

พื้นที่เป้าหมาย/กลุ่มเป้าหมาย ทุกชุมชนในเขตเทศบาล

แนวโน้มในอนาคต เทศบาลฯ จะดำเนินการติดตั้งกล้องวงจรปิดเพื่อความปลอดภัยในชีวิตและทรัพย์สินของประชาชนทุกปี

##### ๒. ความต้องการปรับปรุงและขยายเขตเสียงตามสาย

ลักษณะและขอบเขตของปัญหา เนื่องจากเทศบาลฯ มีพื้นที่กว้างถึง ๗๙ ตารางกิโลเมตร และมีชุมชนมากถึง ๓๗ ชุมชน ประชาชนจึงประสบปัญหาในการรับรู้ข้อมูลข่าวสารของทางราชการยังไม่ทั่วถึง หรือได้รับข่าวสารล่าช้า แต่ในหลายชุมชนแม้จะมีเสียงตามสายหรือหอกระจายข่าวแล้ว แต่ก็ยังไม่ครอบคลุมทั่วถึงทุกครัวเรือน เนื่องจากชุมชนมีพื้นที่กว้างและบ้านเรือนอยู่ห่างไกล ชุมชนจึงมีความต้องการให้ติดตั้งและขยายเขตเสียงตามสายให้ทั่วถึง เพื่อให้ประชาชนได้รับข้อมูลข่าวสารทุกครัวเรือน นอกจากนี้ยังมีปัญหาเครื่องขยายเสียงชำรุดเนื่องจากมีอายุการใช้งานมานาน และมีกำลังขยายน้อย จึงต้องการเปลี่ยนเครื่องขยายเสียง

พื้นที่เป้าหมาย/กลุ่มเป้าหมาย ชุมชนบ้านบึงกระจับก้าวหน้า , ชุมชนฝิ่งคลอง , ชุมชนโค้งข่อย , ชุมชนบ้านท่าซึก , ชุมชนสี่แยกสามัคคี , ชุมชนหนองปลวก เป็นต้น

แนวโน้มในอนาคต เทศบาลฯ จะดำเนินการปรับปรุง ขยายเขตเสียงตามสาย และจัดซื้อครุภัณฑ์เครื่องขยายเสียงทดแทนเดิมเพื่อให้ประชาชนได้รับข้อมูลข่าวสารอย่างทั่วถึง

### ๓.๒ การประเมินสถานการณ์สภาพแวดล้อมภายนอกที่เกี่ยวข้อง

การวิเคราะห์ศักยภาพเพื่อประเมินสถานการณ์การพัฒนาในปัจจุบันและโอกาสการพัฒนาในอนาคตของเทศบาลตำบลท่ายาง

#### ด้านโครงสร้างพื้นฐาน

จุดแข็ง (Strengths)	จุดอ่อน (Weakness)
<ul style="list-style-type: none"> <li>- มีระบบเส้นทางคมนาคมหลักที่สามารถเชื่อมโยงการจราจรได้โดยสะดวก</li> <li>- มีระบบผลิตและจำหน่ายน้ำประปาในพื้นที่ของเทศบาล</li> <li>- กรมโยธาธิการและผังเมือง มีโครงการก่อสร้างเขื่อนป้องกันตลิ่งเพื่อป้องกันน้ำท่วมตลอดแนวแม่น้ำเพชรบุรี</li> <li>- ไฟฟ้าสาธารณะในถนนสายหลักครอบคลุมพื้นที่</li> </ul>	<ul style="list-style-type: none"> <li>- งบประมาณยังไม่เพียงพอในการตอบสนองปัญหาความต้องการในด้านโครงสร้างพื้นฐานของชุมชน</li> <li>- มีค่าใช้จ่ายด้านค่ากระแสไฟฟ้าสาธารณะสูงเนื่องจากมีพื้นที่กว้าง</li> </ul>
โอกาส (Opportunity)	อุปสรรค (Threats)
<ul style="list-style-type: none"> <li>- เป็นเส้นทางไปสู่ภาคใต้ และอยู่ไม่ไกลจากกรุงเทพมหานคร</li> </ul>	<ul style="list-style-type: none"> <li>- พื้นที่ในเขตเทศบาลมีถึง ๗๙ ตารางกิโลเมตร</li> </ul>

#### ด้านสังคม

จุดแข็ง (Strengths)	จุดอ่อน (Weakness)
<ul style="list-style-type: none"> <li>- มีความเป็นสังคมกึ่งเมืองกึ่งชนบท ที่มีความเกื้อกูล พึ่งพาอาศัยกันและกัน</li> <li>- มีการอนุรักษ์และส่งเสริมประเพณีวัฒนธรรมท้องถิ่น</li> <li>- มีสนามกีฬาขนาดใหญ่ที่ได้มาตรฐาน</li> </ul>	<ul style="list-style-type: none"> <li>- ยังมีปัญหาเสพติดในพื้นที่</li> <li>- โครงการพัฒนาสตรี ผู้สูงอายุ และผู้ด้อยโอกาสยังมีน้อย ส่วนใหญ่เป็นการได้รับเบี้ยยังชีพ</li> <li>- ในเขตเทศบาลมีประชากรผู้สูงอายุ ณ วันที่ ๓๑ มกราคม ๒๕๖๖ จำนวน ๖,๙๕๖ คน จาก ๒๗,๗๙๓ คน คิดเป็น ๒๕.๐๓ %</li> </ul>
โอกาส (Opportunity)	อุปสรรค (Threats)
<ul style="list-style-type: none"> <li>- มีกฎหมาย พระราชบัญญัติ และระเบียบต่างๆ ที่กำหนดขึ้นเพื่อสนับสนุนและเปิดโอกาสให้ภาคประชาสังคมได้เต็มโต เช่น พ.ร.บ. ผู้สูงอายุ พ.ร.บ. สภาก่อตั้งชุมชน นโยบายรัฐสวัสดิการ เป็นต้น</li> </ul>	<ul style="list-style-type: none"> <li>- ประชาชนมีปัญหาสุขภาพ ทั้งด้านสุขภาพกาย สุขภาพจิต มีการเกิดโรคใหม่ๆ ทำให้ต้องมีการพัฒนาความรู้แก่ประชาชนอยู่เสมอ</li> <li>- มีปัญหาโรคติดต่อที่ระบาดไปทั่วโลก คือ โรคไวรัสโคโรน่า 2019 (โควิด-19) ทำให้ทั่วโลกประสบปัญหาด้านสุขภาพ เศรษฐกิจหยุดชะงัก มีผู้เสียชีวิตเป็นจำนวนมาก</li> </ul>



ด้านเศรษฐกิจและการเกษตรกรรม

จุดแข็ง (Strengths)	จุดอ่อน (Weakness)
<ul style="list-style-type: none"> <li>- เป็นเมืองที่มีพื้นที่อุดมสมบูรณ์เหมาะกับการทำเกษตรกรรม</li> <li>- มีผลผลิตที่มีชื่อเสียง ได้แก่ มะนาว กล้วยหอมทอง</li> </ul>	<ul style="list-style-type: none"> <li>- มีการใช้สารเคมีในภาคการเกษตรเป็นจำนวนมาก</li> <li>- ไม่มีแหล่งท่องเที่ยวในพื้นที่</li> </ul>
โอกาส (Opportunity)	อุปสรรค (Threats)
<ul style="list-style-type: none"> <li>- จังหวัดเพชรบุรี มีวิสัยทัศน์ในการส่งเสริมจังหวัดให้เป็นเมืองเศรษฐกิจพอเพียงต้นแบบ และเมืองน่าอยู่ น่ากิน น่าเที่ยว ระดับประเทศ</li> <li>- เป็นเส้นทางเชื่อมต่อไปยังแหล่งท่องเที่ยว เช่น หาดชะอำ อำเภห้วยหิน เขื่อนแก่งกระจานฯ</li> </ul>	<ul style="list-style-type: none"> <li>- ค่าครองชีพสูงขึ้น</li> <li>- ราคาผลผลิตตกต่ำ แต่ต้นทุนการผลิตสูง</li> <li>- ขาดแคลนน้ำสำหรับการเพาะปลูกในช่วงฤดูแล้ง</li> </ul>

ด้านสิ่งแวดล้อม

จุดแข็ง (Strengths)	จุดอ่อน (Weakness)
<ul style="list-style-type: none"> <li>- มีการก่อสร้างระบบรวบรวมและบำบัดน้ำเสียขนาดใหญ่ในพื้นที่</li> <li>- มีแม่น้ำเพชรบุรีและคลองชลประทาน ๓ สาย</li> <li>- มีชุมชนต้นแบบด้านการบริหารจัดการขยะ คือชุมชนหัวทุ่ง <ul style="list-style-type: none"> <li>- ทุ่งพร้าว หมู่ ๘ ต.ท่ายาง และเป็นสถานที่ศึกษาดูงานด้านขยะจากหน่วยงานต่าง ๆ</li> </ul> </li> </ul>	<ul style="list-style-type: none"> <li>- ไม่มีป่าไม้ในพื้นที่</li> <li>- มีปัญหามลพิษจากการเผาไร่นาขยะ</li> <li>- รถบรรทุกขยะ มีอายุการใช้งานมานานทำให้ชำรุด</li> <li>- การจัดเก็บขยะมูลฝอยยังไม่ทั่วถึง และเพียงพอต่อความต้องการของประชาชน</li> </ul>
โอกาส (Opportunity)	อุปสรรค (Threats)
<ul style="list-style-type: none"> <li>- รัฐบาลสนับสนุนการบริหารจัดการและอนุรักษ์ทรัพยากรธรรมชาติและสิ่งแวดล้อม</li> <li>- ปัญหาขยะเป็นวาระแห่งชาติที่ต้องเร่งแก้ไข สนับสนุนการคัดแยกขยะต้นทาง เก็บขนแยกประเภท และส่งไปกำจัดตามหลักวิชาการ</li> </ul>	<ul style="list-style-type: none"> <li>- ปัจจุบันเทศบาลฯ นำขยะไปกำจัดขยะมูลฝอยซึ่งมีระยะทางไกล ทำให้เสียค่าใช้จ่ายสูงขึ้น</li> <li>- ยังไม่มีระบบการจัดการขยะติดเชื้อ</li> </ul>

ด้านบริหารจัดการที่ดี

จุดแข็ง (Strengths)	จุดอ่อน (Strengths)
<ul style="list-style-type: none"> <li>- มีการส่งเสริมกระบวนการมีส่วนร่วมของภาคประชาชน</li> <li>- มีช่องทางในการติดต่อสื่อสารระหว่างท้องถิ่นกับชุมชนได้ อย่างรวดเร็ว เช่น เฟสบุ๊ก เพจ ไลน์ ฯลฯ</li> <li>- มีบุคลากรอย่างเพียงพอในการปฏิบัติราชการ</li> <li>- มีสถานที่ในการบริการประชาชนได้อย่างสะดวกและ เพียงพอ</li> <li>- มีเสียงตามสายครบถ้วนทุกชุมชน</li> </ul>	<p>การบูรณาการความร่วมมือระหว่างหน่วยงานยังไม่ มีประสิทธิภาพเท่าที่ควร</p>
โอกาส (Opportunity)	อุปสรรค (Threats)
<p>ผู้บริหารมีนโยบายในการส่งเสริมพัฒนาบุคลากร และการ บริหารจัดการที่ดี</p>	<p>ข้อระเบียบกฎหมายมีปัญหาข้อขัดแย้งในการ ตีความ บางครั้งไม่ชัดเจน หรือล่าช้า และบางครั้ง เกิดอุปสรรคในการปฏิบัติงาน</p>

\*\*\*\*\*



ที่	ยุทธศาสตร์ชาติ ๒๐ ปี	แผนพัฒนาเศรษฐกิจและสังคมแห่งชาติ ฉบับที่ ๑๓	เป้าประสงค์การพัฒนาที่ยั่งยืน (SDGs)	ยุทธศาสตร์จังหวัดเพชรบุรี	ยุทธศาสตร์การพัฒนารองศ์กรปกครองส่วนท้องถิ่นในเขตจังหวัดเพชรบุรี	ยุทธศาสตร์การพัฒนาของเทศบาลตำบลท่ายาว	กลยุทธ์	แผนงาน	หน่วยงานรับผิดชอบหลัก
๒	<p><b>ยุทธศาสตร์การพัฒนาที่ ๓</b> ด้านการพัฒนาและเสริมสร้างศักยภาพคน</p> <p><b>ยุทธศาสตร์การพัฒนาที่ ๔</b> ด้านการสร้างโอกาสความเสมอภาคและเท่าเทียมกันทางสังคม</p> <p><b>ยุทธศาสตร์การพัฒนาที่ ๕</b> ด้านการสร้างความเติบโตบนคุณภาพชีวิตที่เป็นมิตรต่อสิ่งแวดล้อม</p>	<p><b>หมวดหมู่ที่ ๔</b> ศูนย์การทางการแพทย์และสุขภาพมูลค่าสูง</p> <p><b>หมวดหมู่ที่ ๕</b> มีความยากจนข้ามรุ่นลดลง และมีความคุ้มครองทางสังคมเพียงพอ</p> <p><b>หมวดหมู่ที่ ๑๒</b> มีกำลังคนสมรรถนะสูง มุ่งเรียนรู้อย่างต่อเนื่อง</p>	<p><b>เป้าหมายที่ ๒</b> ยุติความหิวโหย บรรลุความมั่นคงทางอาหารและยกระดับโภชนาการ และส่งเสริมเกษตรกรรมอย่างยั่งยืน</p> <p><b>เป้าหมายที่ ๓</b> สร้างหลักประกันว่าทุกคนมีชีวิตที่มีสุขภาพที่ดีและส่งเสริมสวัสดิภาพสำหรับทุกวัย</p> <p><b>เป้าหมายที่ ๔</b> สร้างหลักประกันว่าทุกคนมีการศึกษาที่มีคุณภาพอย่างครอบคลุมและเท่าเทียม และสนับสนุนโอกาสในการเรียนรู้ตลอดชีวิต</p> <p><b>เป้าหมายที่ ๑๒</b> ส่งเสริมสังคมที่สงบสุขและครอบคลุม เพื่อการพัฒนาที่ยั่งยืน ให้ทุกคนเข้าถึงความยุติธรรม และสร้างสถาบันที่มีประสิทธิภาพ รับผิดชอบ และครอบคลุมในทุกระดับ</p>	<p><b>ประเด็นการพัฒนาที่ ๒</b> การเสริมสร้างความมั่นคง ความสงบเรียบร้อย ด้วยต้นทุนทางสังคม ประชาชนพึ่งตนเองได้อย่างยั่งยืน ด้วยศาสตร์พระราชา</p>	<p><b>ยุทธศาสตร์การพัฒนาที่ ๒</b> ด้านการส่งเสริมคุณภาพชีวิต</p> <p><b>ยุทธศาสตร์การพัฒนาที่ ๓</b> ด้านการจัดระเบียบชุมชน และการรักษาความสงบเรียบร้อย</p> <p><b>ยุทธศาสตร์การพัฒนาที่ ๖</b> ด้านศิลปะ วัฒนธรรม จารีตประเพณี และภูมิปัญญาท้องถิ่น</p>	<p><b>ยุทธศาสตร์การพัฒนาที่ ๒</b> ด้านสังคมและคุณภาพชีวิต</p>	<p>เสริมสร้างชุมชนเข้มแข็ง เต็มความปลอดภัย เน้นพัฒนาการศึกษาและสาธารณสุข</p>	<p>- บริหารงานทั่วไป</p> <p>- การรักษาความสงบภายใน</p> <p>- การศึกษา</p> <p>- การศาสนา</p> <p>- วัฒนธรรม และนันทนาการ</p> <p>- สาธารณสุข</p> <p>- สังคมสงเคราะห์</p> <p>- เคาหะและชุมชน</p>	<p>- สำนักปลัดเทศบาล</p> <p>- กองการศึกษา</p> <p>- กองสาธารณสุขและสิ่งแวดล้อม</p> <p>- กองสวัสดิการสังคม</p> <p>- กองช่าง</p>



ที่	ยุทธศาสตร์ชาติ ๒๐ ปี	แผนพัฒนาเศรษฐกิจและสังคมแห่งชาติ ฉบับที่ ๑๓	เป้าประสงค์การพัฒนาที่ยั่งยืน (SDGs)	ยุทธศาสตร์จังหวัดเพชรบุรี	ยุทธศาสตร์การพัฒนารองครุฑปกครองส่วนท้องถิ่น ในเขตจังหวัดเพชรบุรี	ยุทธศาสตร์การพัฒนาของเทศบาลตำบลท่าทราย	กลยุทธ์	แผนงาน	หน่วยงานรับผิดชอบหลัก
๓	<u>ยุทธศาสตร์การพัฒนาที่ ๕</u> ด้านการสร้างความเติบโตบนคุณภาพชีวิตที่เป็นมิตรต่อสิ่งแวดล้อม	<u>หมวดหมู่ที่ ๑</u> เกษตรแปรรูป <u>หมวดหมู่ที่ ๕</u> ผู้ประกอบการการลงทุนและยุทธศาสตร์ทางโลจิสติกส์ <u>หมวดหมู่ที่ ๗</u> วิสาหกิจขนาดกลางและขนาดย่อมที่เข้มแข็ง <u>หมวดหมู่ที่ ๑๐</u> มีเศรษฐกิจหมุนเวียนและสังคมคาร์บอนต่ำ	<u>เป้าหมายที่ ๒</u> ยุติความหิวโหย บรรลุความมั่นคงทางอาหารและยกระดับโภชนาการ และส่งเสริมเกษตรกรรมอย่างยั่งยืน <u>เป้าหมายที่ ๘</u> ส่งเสริมการเติบโตทางเศรษฐกิจที่ต่อเนื่อง ครอบคลุม และยั่งยืน การจ้างงานเต็มที่ และผลผลิตภาพและการมีงานที่สมควรสำหรับทุกคน	<u>ประเด็นการพัฒนาที่ ๑</u> การพัฒนาเศรษฐกิจแบบครบวงจร จากฐานการค้า การลงทุน การบริการ การท่องเที่ยว และการเกษตรสู่ความมั่นคงยั่งยืน ด้วยนวัตกรรมและเทคโนโลยี	<u>ยุทธศาสตร์การพัฒนาที่ ๔</u> ด้านการวางแผน การส่งเสริมการลงทุน พาณิชยกรรม เศรษฐกิจพอเพียง และการท่องเที่ยว	<u>ยุทธศาสตร์การพัฒนาที่ ๓</u> ด้านเศรษฐกิจและการเกษตรกรรม	เพิ่มขีดความสามารถทางการเกษตร การเรียนรู้การจัดการเกษตรตามหลักปรัชญาเศรษฐกิจพอเพียง	- สังคมสงเคราะห์ - การเกษตร - การศาสนา วัฒนธรรม และนันทนาการ - เคหะและชุมชน	- กองสวัสดิการสังคม - กองการศึกษา - กองช่าง
๔	<u>ยุทธศาสตร์การพัฒนาที่ ๕</u> ด้านการสร้างความเติบโตบนคุณภาพชีวิตที่เป็นมิตรต่อสิ่งแวดล้อม	<u>หมวดหมู่ที่ ๑๑</u> ลดความเสี่ยงผลกระทบจากภัยธรรมชาติ	<u>เป้าหมายที่ ๑๕</u> ปกป้องฟื้นฟู และสนับสนุนใช้ระบบนิเวศบนบกอย่างยั่งยืน จัดการป่าไม้อย่างยั่งยืน ต่อสู้การกลายสภาพเป็นทะเลทราย หยุดการเสื่อมโทรมของที่ดินและฟื้นฟูสภาพกลับมาใหม่ และหยุดการสูญเสียดังกล่าว	<u>ประเด็นการพัฒนาที่ ๓</u> การบริหารจัดการทรัพยากรธรรมชาติและสิ่งแวดล้อมอย่างสมดุลและยั่งยืน	<u>ยุทธศาสตร์การพัฒนาที่ ๕</u> ด้านการบริหารและการอนุรักษ์ทรัพยากรธรรมชาติและสิ่งแวดล้อม	<u>ยุทธศาสตร์การพัฒนาที่ ๔</u> ด้านการบริหารจัดการ และการอนุรักษ์ทรัพยากรธรรมชาติและสิ่งแวดล้อม	พัฒนาการบริหารจัดการและอนุรักษ์ทรัพยากรธรรมชาติและสิ่งแวดล้อม	- การศาสนา วัฒนธรรม และนันทนาการ - สาธารณสุข - เคหะและชุมชน	- กองการศึกษา - กองสาธารณสุขและสิ่งแวดล้อม - กองช่าง

ที่	ยุทธศาสตร์ชาติ ๒๐ ปี	แผนพัฒนาเศรษฐกิจและสังคมแห่งชาติ ฉบับที่ ๑๓	เป้าประสงค์การพัฒนาที่ยั่งยืน (SDGs)	ยุทธศาสตร์จังหวัดเพชรบุรี	ยุทธศาสตร์การพัฒนารองครุฑปกครองส่วนท้องถิ่นในเขตจังหวัดเพชรบุรี	ยุทธศาสตร์การพัฒนาของเทศบาลตำบลท่าทราย	กลยุทธ์	แผนงาน	หน่วยงานรับผิดชอบหลัก
๕	ยุทธศาสตร์การพัฒนาที่ ๒ ด้านการสร้างความสามารถในการแข่งขัน ยุทธศาสตร์การพัฒนาที่ ๓ ด้านการพัฒนาและเสริมสร้างศักยภาพคน	หมวดหมู่ที่ ๑๒ มีกำลังคนสมรรถนะสูง มุ่งเรียนรู้อย่างต่อเนื่อง หมวดหมู่ที่ ๑๓ ภาครัฐที่ทันสมัย มีประสิทธิภาพและตอบโจทย์ประชาชน	เป้าหมายที่ ๑๐ ลดความไม่เสมอภาคภายในและระหว่างประเทศ	ประเด็นการพัฒนาที่ ๑ การพัฒนาเศรษฐกิจแบบครบวงจร จากฐานการค้า การลงทุน การบริการ การท่องเที่ยว และการเกษตรสู่ความมั่งคั่งยั่งยืน ด้วยนวัตกรรมและเทคโนโลยี	ยุทธศาสตร์การพัฒนาที่ ๗ กระบวนการบริหารจัดการที่ดี ในองค์กรและการมีส่วนร่วม	ยุทธศาสตร์การพัฒนาที่ ๕ ด้านการบริหารจัดการที่ดี	ปรับปรุงระบบการบริหารจัดการให้ทันสมัย และเพิ่มประสิทธิภาพการบริการประชาชน	- บริหารงานทั่วไป  - รักษาความสงบเรียบร้อยภายใน - การศึกษา - การศาสนา วัฒนธรรม และนันทนาการ - สาธารณสุข - สังคมสงเคราะห์ - เคนะและชุมชน - การพาณิชย์	- สำนักปลัดเทศบาล - กองยุทธศาสตร์และงบประมาณ - กองคลัง - สำนักปลัดเทศบาล - กองการศึกษา - กองสาธารณสุขและสิ่งแวดล้อม - กองสวัสดิการสังคม - กองช่าง - กองการประปา - สถานธนานุบาล

ส่วนที่ ๓ การนำแผนพัฒนาท้องถิ่นไปสู่การปฏิบัติ

๓.๒ บัญชีโครงการพัฒนาท้องถิ่น

บัญชีสรุปโครงการพัฒนา  
แผนพัฒนาท้องถิ่น (พ.ศ. ๒๕๖๖ - ๒๕๗๐) ฉบับทบทวน ครั้งที่ ๑/๒๕๖๖  
เทศบาลตำบลท่ายาง

ยุทธศาสตร์ กลยุทธ์ แผนงาน	ปี ๒๕๖๖		ปี ๒๕๖๗		ปี ๒๕๖๘		ปี ๒๕๖๙		ปี ๒๕๗๐		รวม ๕ ปี	
	จำนวน โครงการ	งบประมาณ (บาท)	จำนวน โครงการ	งบประมาณ (บาท)	จำนวน โครงการ	งบประมาณ (บาท)	จำนวน โครงการ	งบประมาณ (บาท)	จำนวน โครงการ	งบประมาณ (บาท)	จำนวน โครงการ	งบประมาณ (บาท)
๑) ยุทธศาสตร์การพัฒนา ด้านโครงสร้างพื้นฐาน ๑.๑ กลยุทธ์ พัฒนา สาธารณูปโภค สาธารณูปการ เชื่อมโยงเพื่อรองรับการพัฒนา ด้านเศรษฐกิจและสังคม (๑) แผนงานอุตสาหกรรมและ การโยธา	๒	๑,๑๑๖,๐๐๐	๓	๔,๓๘๐,๐๐๐	๓	๘,๒๖๒,๐๐๐	-	-	-	-	๘	๑๓,๗๕๘,๐๐๐
(๒) แผนงานเคหะและชุมชน	-	-	-	-	-	-	-	-	-	-	-	-
(๓) แผนงานการพาณิชย์	-	-	๑	๔๙๐,๐๐๐	-	-	-	-	-	-	๑	๔๙๐,๐๐๐
<b>รวม</b>	<b>๒</b>	<b>๑,๑๑๖,๐๐๐</b>	<b>๔</b>	<b>๔,๘๗๐,๐๐๐</b>	<b>๓</b>	<b>๘,๒๖๒,๐๐๐</b>	<b>-</b>	<b>-</b>	<b>-</b>	<b>-</b>	<b>๙</b>	<b>๑๔,๒๔๘,๐๐๐</b>

ยุทธศาสตร์ กลยุทธ์ แผนงาน	ปี ๒๕๖๖		ปี ๒๕๖๗		ปี ๒๕๖๘		ปี ๒๕๖๙		ปี ๒๕๗๐		รวม ๕ ปี	
	จำนวน โครงการ	งบประมาณ (บาท)	จำนวน โครงการ	งบประมาณ (บาท)	จำนวน โครงการ	งบประมาณ (บาท)	จำนวน โครงการ	งบประมาณ (บาท)	จำนวน โครงการ	งบประมาณ (บาท)	จำนวน โครงการ	งบประมาณ (บาท)
๒) ยุทธศาสตร์การพัฒนา ด้านสังคมและคุณภาพชีวิต												
๒.๑ กลยุทธ์ เสริมสร้างชุมชน เข้มแข็ง เติมความปลอดภัย เน้นพัฒนาการศึกษา และสาธารณสุข												
(๑) แผนงานบริหารงานทั่วไป	-	-	-	-	-	-	-	-	-	-	-	-
(๒) แผนงานการรักษาความ สงบภายใน	-	-	-	-	-	-	-	-	-	-	-	-
(๓) แผนงานการศึกษา	-	-	-	-	-	-	-	-	-	-	-	-
(๔) แผนงานการศาสนา วัฒนธรรม และนันทนาการ	-	-	๑	๓๐๐,๐๐๐	-	-	-	-	-	-	๑	๓๐๐,๐๐๐
(๕) แผนงานสาธารณสุข	-	-	-	-	-	-	-	-	-	-	-	-
(๖) แผนงานสังคมสงเคราะห์	-	-	-	-	-	-	-	-	-	-	-	-
(๗) แผนงานเคหะและชุมชน	-	-	-	-	-	-	-	-	-	-	-	-
(๘) แผนงานการพาณิชย์	-	-	-	-	-	-	-	-	-	-	-	-
<b>รวม</b>	-	-	<b>๑</b>	<b>๓๐๐,๐๐๐</b>	-	-	-	-	-	-	<b>๑</b>	<b>๓๐๐,๐๐๐</b>



ยุทธศาสตร์	ปี ๒๕๖๖		ปี ๒๕๖๗		ปี ๒๕๖๘		ปี ๒๕๖๙		ปี ๒๕๗๐		รวม ๕ ปี	
	จำนวนโครงการ	งบประมาณ (บาท)	จำนวนโครงการ	งบประมาณ (บาท)	จำนวนโครงการ	งบประมาณ (บาท)	จำนวนโครงการ	งบประมาณ (บาท)	จำนวนโครงการ	งบประมาณ (บาท)	จำนวนโครงการ	งบประมาณ (บาท)
๓) ยุทธศาสตร์การพัฒนาด้านเศรษฐกิจและการเกษตรกรรม ๓.๑ กลยุทธ์ เพิ่มขีดความสามารถทางการเกษตร การเรียนรู้ การจัดการเกษตรตามหลักปรัชญาเศรษฐกิจพอเพียง	-	-	-	-	-	-	-	-	-	-	-	-
รวม	-	-	-	-	-	-	-	-	-	-	-	-
๔) ยุทธศาสตร์การบริหารจัดการและการอนุรักษ์ทรัพยากรธรรมชาติและสิ่งแวดล้อม ๔.๑ กลยุทธ์ พัฒนาการบริหารจัดการและอนุรักษ์ทรัพยากรธรรมชาติแบบมีส่วนร่วม มุ่งเน้นความเป็นมิตรกับสิ่งแวดล้อม (๑) แผนงานเคหะและชุมชน	๒	๒๔๐,๐๐๐	๒	๒๔๐,๐๐๐	๒	๒๔๐,๐๐๐	๒	๒๔๐,๐๐๐	๒	๒๔๐,๐๐๐	๑๐	๑,๒๐๐,๐๐๐
รวม	๒	๒๔๐,๐๐๐	๒	๒๔๐,๐๐๐	๒	๒๔๐,๐๐๐	๒	๒๔๐,๐๐๐	๒	๒๔๐,๐๐๐	๑๐	๑,๒๐๐,๐๐๐

ยุทธศาสตร์	ปี ๒๕๖๖		ปี ๒๕๖๗		ปี ๒๕๖๘		ปี ๒๕๖๙		ปี ๒๕๗๐		รวม ๕ ปี	
	จำนวน โครงการ	งบประมาณ (บาท)	จำนวน โครงการ	งบประมาณ (บาท)	จำนวน โครงการ	งบประมาณ (บาท)	จำนวน โครงการ	งบประมาณ (บาท)	จำนวน โครงการ	งบประมาณ (บาท)	จำนวน โครงการ	งบประมาณ (บาท)
๕) ยุทธศาสตร์การพัฒนา ด้านการบริหารจัดการที่ดี ๕.๑ กลยุทธ์ ปรับปรุงระบบการ บริหารจัดการให้ทันสมัย และเพิ่ม ประสิทธิภาพการบริการประชาชน (๑) แผนงานบริหารงานทั่วไป	-	-	๑	๕๐๐,๐๐๐	-	-	-	-	-	-	๑	๕๐๐,๐๐๐
รวม	-	-	๑	๕๐๐,๐๐๐	-	-	-	-	-	-	๑	๕๐๐,๐๐๐
รวมทั้งหมด	๔	๑,๓๕๖,๐๐๐	๘	๕,๙๑๐,๐๐๐	๕	๘,๕๐๒,๐๐๐	๒	๒๔๐,๐๐๐	๒	๒๔๐,๐๐๐	๒๑	๑๖,๒๕๘,๐๐๐

รายละเอียดโครงการพัฒนา  
 แผนพัฒนาท้องถิ่น (พ.ศ. ๒๕๖๖ - ๒๕๗๐) ฉบับทบทวน ครั้งที่ ๑/๒๕๖๖  
 เทศบาลตำบลท่ายาง

- ก. ยุทธศาสตร์ชาติ ๒๐ ปี ยุทธศาสตร์ที่ ๒ ด้านการเสริมสร้างความสามารถในการแข่งขัน ๒๐ ปี
- ข. แผนพัฒนาเศรษฐกิจและสังคมแห่งชาติ ฉบับที่ ๑๓ หมายเหตุที่ ๘ มีพื้นที่และเมืองอัจฉริยะ ที่นำอยู่ ปลอดภัย เติบโตได้อย่างยั่งยืน
- ค. Sustainable Development Goals : SDGs เป้าหมายที่ ๖ สร้างหลักประกันเรื่องน้ำและการสุขาภิบาลให้มีการจัดการอย่างยั่งยืน และมีสภาพพร้อมใช้สำหรับทุกคน  
 เป้าหมายที่ ๙ สร้างโครงสร้างพื้นฐานที่มีความทนทาน ส่งเสริมการพัฒนาอุตสาหกรรมที่ครอบคลุมและยั่งยืน และส่งเสริมนวัตกรรม  
 เป้าหมายที่ ๑๑ ทำให้เมืองและการตั้งถิ่นฐานของมนุษย์มีความปลอดภัย ทัวถึง พร้อมรับการเปลี่ยนแปลงและยั่งยืน
- ง. ยุทธศาสตร์จังหวัดเพชรบุรี ประเด็นการพัฒนาด้านที่ ๑ การพัฒนาเศรษฐกิจแบบครบวงจร จากฐานการค้า การลงทุน การบริการ การท่องเที่ยว และการเกษตร สู่มั่งคั่งยั่งยืน ด้วยนวัตกรรมและเทคโนโลยี
- จ. ยุทธศาสตร์การพัฒนาขององค์การปกครองส่วนท้องถิ่นในเขตจังหวัดเพชรบุรี ยุทธศาสตร์ที่ ๑ ด้านโครงสร้างพื้นฐาน
๑. ยุทธศาสตร์พัฒนาด้านโครงสร้างพื้นฐาน
- ๑.๑ กลยุทธ์ พัฒนาสาธารณูปโภค สาธารณูปการ เชื่อมโยงเพื่อรองรับการพัฒนาด้านเศรษฐกิจและสังคม
- (๑) แผนงานอุตสาหกรรมและการโยธา

ที่	โครงการ	วัตถุประสงค์	วัตถุประสงค์	เป้าหมาย (ผลผลิตของโครงการ)	งบประมาณ					ตัวชี้วัด (KPI)	ผลที่คาดว่าจะได้รับ	หน่วยงาน รับผิดชอบ หลัก
					๒๕๖๖	๒๕๖๗	๒๕๖๘	๒๕๖๙	๒๕๗๐			
๑	โครงการก่อสร้างถนน ค.ส.ล. ชุมชน โรงพยาบาลท่ายาง - ระหารบอน หมู่ที่ ๑ ตำบลท่ายาง	เพื่ออำนวยความสะดวก สะดวกและความ ปลอดภัยแก่ ประชาชนในการ คมนาคม	เพื่ออำนวยความสะดวก สะดวกและความ ปลอดภัยแก่ประชาชน ในการคมนาคม	ผิวจราจรกว้าง ๔.๐๐ เมตร ยาว ๗๓.๐๐ เมตร พื้นที่ไม่น้อยกว่า ๒๙๒.๐๐ ตารางเมตร รายละเอียด ตามแบบแปลนของเทศบาล ตำบลท่ายาง เลขที่ กข ๔/๒๕๖๖	๒๔๕,๐๐๐	-	-	-	-	ถนน ค.ส.ล. พื้นที่ไม่น้อยกว่า ๒๙๒.๐๐ ตารางเมตร	ประชาชนได้รับ ความสะดวก และปลอดภัยใน การจราจร	กองช่าง

ที่	โครงการ	วัตถุประสงค์	เป้าหมาย (ผลผลิตของโครงการ)	งบประมาณ					ตัวชี้วัด (KPI)	ผลที่คาดว่าจะได้รับ	หน่วยงาน รับผิดชอบหลัก
				๒๕๖๖	๒๕๖๗	๒๕๖๘	๒๕๖๙	๒๕๗๐			
๒	โครงการก่อสร้างถนน ค.ส.ล. ถนนซอยหลังการไฟฟ้าส่วนภูมิภาคอำเภอท่ายาง ชุมชนบ้านหนองแพบพัฒนาหมู่ที่ ๕ ตำบลท่ายาง	เพื่ออำนวยความสะดวกและความปลอดภัยแก่ประชาชนในการคมนาคม	ผิวจราจรกว้าง ๕.๐๐ เมตร ยาว ๒๒๙.๐๐ เมตร พื้นที่ไม่น้อยกว่า ๑,๑๔๕.๐๐ ตารางเมตร รายละเอียดตามแบบแปลนของเทศบาลตำบลท่ายาง เลขที่ กข ๘/๒๕๖๖	๘๗๑,๐๐๐	-	-	-	-	ถนน ค.ส.ล. พื้นที่ไม่น้อยกว่า ๑,๑๔๕.๐๐ ตารางเมตร	ประชาชนได้รับความสะดวกและปลอดภัยในการจราจร	กองช่าง
๓	โครงการก่อสร้างถนน ค.ส.ล. ชุมชนหัวทุ่ง – ทุ่งพร้าว หมู่ที่ ๘ ตำบลท่ายาง	เพื่ออำนวยความสะดวกและความปลอดภัยแก่ประชาชนในการคมนาคม	ผิวจราจรกว้าง ๓.๕๐ เมตร ยาว ๓๑๒.๐๐ เมตร พื้นที่ไม่น้อยกว่า ๑,๐๙๒.๐๐ ตารางเมตร รายละเอียดตามแบบแปลนของเทศบาลตำบลท่ายาง เลขที่ กข ๑/๒๕๖๖ (บ้านนายวิเชียร)	-	๘๓๙,๐๐๐	-	-	-	ถนน ค.ส.ล. พื้นที่ไม่น้อยกว่า ๑,๐๙๒.๐๐ ตารางเมตร	ประชาชนได้รับความสะดวกและปลอดภัยในการจราจร	กองช่าง

ที่	โครงการ	วัตถุประสงค์	เป้าหมาย (ผลผลิตของโครงการ)	งบประมาณ					ตัวชี้วัด (KPI)	ผลที่คาดว่าจะได้รับ	หน่วยงาน รับผิดชอบหลัก
				๒๕๖๖	๒๕๖๗	๒๕๖๘	๒๕๖๙	๒๕๗๐			
๔	โครงการก่อสร้างถนน ค.ส.ล. ถนนข้างวัด หนองแถม ชุมชนตะแบก ทองพัฒนา หมู่ที่ ๘ ตำบลท่ายาง	เพื่ออำนวยความสะดวก และความปลอดภัยแก่ ประชาชนในการคมนาคม	ผิวจราจรกว้าง ๓.๕๐ – ๔.๐๐ เมตร ยาว ๖๓๐ เมตร พื้นที่ไม่น้อยกว่า ๒,๓๙๘.๕๐ ตารางเมตร รายละเอียดตามแบบแปลน ของเทศบาลตำบลท่ายาง เลขที่ กข ๒/๒๕๖๖	-	๑,๘๐๒,๐๐๐	-	-	-	ถนน ค.ส.ล. พื้นที่ไม่น้อยกว่า ๒,๓๙๘.๕๐ ตารางเมตร	ประชาชน ได้รับความ สะดวกและ ปลอดภัยใน การจราจร	กองช่าง
๕	โครงการก่อสร้างถนน ค.ส.ล. แยกทางเข้าบ่อ บำบัดน้ำเสีย ชุมชนบ้าน หนองแพบพัฒนา หมู่ที่ ๕ ตำบลท่ายาง	เพื่ออำนวยความสะดวก และความปลอดภัยแก่ ประชาชนในการคมนาคม	ผิวจราจรกว้าง ๔.๐๐ เมตร ยาว ๕๑๘.๐๐ เมตร พื้นที่ไม่น้อยกว่า ๒,๐๗๒.๐๐ ตารางเมตร รายละเอียดตามแบบแปลน ของเทศบาลตำบลท่ายาง เลขที่ กข ๖/๒๕๖๖	-	๑,๗๓๙,๐๐๐	-	-	-	ถนน ค.ส.ล. พื้นที่ไม่น้อยกว่า ๒,๐๗๒.๐๐ ตารางเมตร	ประชาชน ได้รับความ สะดวกและ ปลอดภัยใน การจราจร	กองช่าง

ที่	โครงการ	วัตถุประสงค์	เป้าหมาย (ผลผลิตของโครงการ)	งบประมาณ					ตัวชี้วัด (KPI)	ผลที่คาดว่าจะได้รับ	หน่วยงาน รับผิดชอบหลัก
				๒๕๖๖	๒๕๖๗	๒๕๖๘	๒๕๖๙	๒๕๗๐			
๖	โครงการก่อสร้างถนน ค.ส.ล. ซอยเทศบาล ๑/๑ ชุมชนถนนใหญ่ทำยาง พร้อมวางระบายน้ำ แบบรางยู หมู่ที่ ๑ ตำบลท่ายาง	เพื่ออำนวยความสะดวก และความปลอดภัยแก่ ประชาชนในการคมนาคม	ผิวจราจรกว้าง ๔.๕๐- ๕.๐๐ เมตร ยาว ๓๑๖.๐๐ เมตร พื้นที่ไม่น้อยกว่า ๑,๔๗๒.๐๐ ตารางเมตร รายละเอียดตามแบบแปลน ของเทศบาลตำบลท่ายาง เลขที่ กข ๕/๒๕๖๖	-	-	๔,๗๓๐,๐๐๐	-	-	ถนน ค.ส.ล. พื้นที่ไม่น้อยกว่า ๑,๔๗๒.๐๐ ตารางเมตร	ประชาชน ได้รับความ สะดวกและ ปลอดภัยใน การจราจร	กองช่าง
๗	โครงการก่อสร้างถนน ค.ส.ล. ถนนสนามกีฬา บ้านหนองแพบ ชุมชน บ้านหนองแพบพัฒนา หมู่ที่ ๕ ตำบลท่ายาง	เพื่ออำนวยความสะดวก และความปลอดภัยแก่ ประชาชนในการคมนาคม	ผิวจราจรกว้าง ๔.๐๐ เมตร ยาว ๕๖๘.๐๐ เมตร พื้นที่ไม่น้อยกว่า ๒,๒๗๒.๐๐ ตารางเมตร รายละเอียดตามแบบแปลน ของเทศบาลตำบลท่ายาง เลขที่ กข ๗/๒๕๖๖	-	-	๑,๙๐๔,๐๐๐	-	-	ถนน ค.ส.ล. พื้นที่ไม่น้อยกว่า ๒,๒๗๒.๐๐ ตารางเมตร	ประชาชน ได้รับความ สะดวกและ ปลอดภัยใน การจราจร	กองช่าง



ที่	โครงการ	วัตถุประสงค์	เป้าหมาย (ผลผลิตของโครงการ)	งบประมาณ					ตัวชี้วัด (KPI)	ผลที่คาดว่าจะ ได้รับ	หน่วยงาน รับผิดชอบ หลัก
				๒๕๖๖	๒๕๖๗	๒๕๖๘	๒๕๖๙	๒๕๗๐			
๘	โครงการก่อสร้างถนน ค.ส.ล. บ้านอ่างน้ำ หลังโรงเรียนสหกรณ์ บำรุงวิทย์ หมู่ที่ ๑๐ ตำบลท่ายาง	เพื่ออำนวยความสะดวก และความปลอดภัยแก่ ประชาชนในการคมนาคม	ผิวจราจรกว้าง ๕.๐๐ เมตร ยาว ๔๓๕.๐๐ เมตร พื้นที่ไม่น้อยกว่า ๒,๑๗๕.๐๐ ตารางเมตร รายละเอียดตามแบบแปลน ของเทศบาลตำบลท่ายาง เลขที่ กข ๓/๒๕๖๖	-	-	๑,๖๒๘,๐๐๐	-	-	ถนน ค.ส.ล. พื้นที่ไม่น้อยกว่า ๒,๑๗๕.๐๐ ตารางเมตร	ประชาชน ได้รับความ สะดวกและ ปลอดภัยใน การจราจร	กองช่าง
รวม	๘	-	-	๑,๑๑๖,๐๐๐	๔,๓๘๐,๐๐๐	๘,๒๖๒,๐๐๐	-	-	-	-	-

๑.๑ กลยุทธ์ พัฒนาสาธารณูปโภค สาธารณูปการ เชื่อมโยงเพื่อรองรับการพัฒนาด้านเศรษฐกิจและสังคม  
(๓) แผนงานการพาณิชย์

ที่	โครงการ	วัตถุประสงค์	เป้าหมาย (ผลผลิตของโครงการ)	งบประมาณ					ตัวชี้วัด (KPI)	ผลที่คาดว่าจะได้รับ	หน่วยงาน รับผิดชอบหลัก
				๒๕๖๖	๒๕๖๗	๒๕๖๘	๒๕๖๙	๒๕๗๐			
๑	โครงการปรับปรุงโรงสูบน้ำดิบ ประปาท่าขาม หมู่ที่ ๑ ตำบลท่าค้อย	เพื่อเพิ่มประสิทธิภาพใน การผลิตน้ำประปาและ สะดวกต่อการปฏิบัติงาน ในช่วงฤดูน้ำหลาก และฝนแล้ง	โรงสูบน้ำแบบเคลื่อนที่แนว ลาดเอียงระบบราง จำนวน ๑ หลัง รายละเอียดตาม แบบ เลขที่ กป ๘/๒๕๖๖	-	๔๙๐,๐๐๐	-	-	-	โรงสูบน้ำแบบ เคลื่อนที่แนว ลาดเอียง ระบบราง จำนวน ๑ หลัง	สะดวกและ ประหยัด แรงงานในการ ปฏิบัติงาน ผลิตน้ำประปา	กองการประปา
รวม	๑	-	-	-	๔๙๐,๐๐๐	-	-	-	-	-	-

- ก. ยุทธศาสตร์ชาติ ๒๐ ปี ยุทธศาสตร์ที่ ๓ ด้านการพัฒนาและเสริมสร้างศักยภาพ ยุทธศาสตร์การพัฒนาที่ ๔ ด้านการสร้างโอกาสความเสมอภาคและเท่าเทียมกันทางสังคม  
ยุทธศาสตร์ที่การพัฒนาที่ ๕ ด้านการสร้างความเติบโตบนคุณภาพชีวิตที่เป็นมิตรต่อสิ่งแวดล้อม
- ข. แผนพัฒนาเศรษฐกิจและสังคมแห่งชาติ ฉบับที่ ๑๓ หมายเหตุที่ ๔ ศูนย์การทางการแพทย์และสุขภาพมูลค่าสูง หมายเหตุที่ ๙ มีความยากจนข้ามรุ่นลดลงและมีความคุ้มครองทางสังคมเพียงพอ  
หมายเหตุที่ ๑๒ มีกำลังคนสมรรถนะสูง มุ่งเรียนรู้อย่างต่อเนื่อง
- ค. Sustainable Development Goals : SDGs เป้าหมายที่ ๒ ยุติความหิวโหย บรรลุความมั่นคงทางอาหารและยกระดับโภชนาการ และส่งเสริมเกษตรกรรมอย่างยั่งยืน  
เป้าหมายที่ ๓ สร้างหลักประกันว่าทุกคนมีชีวิตที่มีสุขภาพที่ดีและส่งเสริมสวัสดิภาพสำหรับทุกวัย  
เป้าหมายที่ ๔ สร้างหลักประกันว่าทุกคนมีการศึกษาที่มีคุณภาพอย่างครอบคลุมและเท่าเทียม และสนับสนุนโอกาสในการเรียนรู้ตลอดชีวิต  
เป้าหมายที่ ๑๖ ส่งเสริมสังคมที่สงบสุขและครอบคลุม เพื่อการพัฒนาที่ยั่งยืน ให้ทุกคนเข้าถึงความยุติธรรม และสร้างสถาบันที่มีประสิทธิภาพ รับผิดชอบ และครอบคลุมในทุกระดับ
- ง. ยุทธศาสตร์จังหวัดเพชรบุรี ประเด็นการพัฒนาที่ ๒ การเสริมสร้างความมั่นคง ความสงบเรียบร้อย ด้วยต้นทุนทางสังคม ประชาชนพึ่งตนเองได้อย่างยั่งยืน ด้วยศาสตร์พระราชา
- จ. ยุทธศาสตร์การพัฒนาขององค์กรปกครองส่วนท้องถิ่นในเขตจังหวัดเพชรบุรี ยุทธศาสตร์ที่ ๒ ด้านการส่งเสริมคุณภาพชีวิต  
ยุทธศาสตร์การพัฒนาที่ ๓ ด้านการจัดระเบียบชุมชน และการรักษาความสงบเรียบร้อย ยุทธศาสตร์การพัฒนาที่ ๖ ด้านศิลปะ วัฒนธรรม จารีตประเพณี และภูมิปัญญาท้องถิ่น
๒. ยุทธศาสตร์การพัฒนา อปท. ที่ ๒ ยุทธศาสตร์พัฒนาด้านสังคม และคุณภาพชีวิต  
๒.๑ กลยุทธ์ เสริมสร้างชุมชนเข้มแข็ง เพิ่มความปลอดภัย เน้นพัฒนาการศึกษาและสาธารณสุข  
(๔) แผนงานการศึกษา วัฒนธรรม และนันทนาการ

ที่	โครงการ	วัตถุประสงค์	เป้าหมาย (ผลผลิตของโครงการ)	งบประมาณ					ตัวชี้วัด (KPI)	ผลที่คาดว่าจะได้รับ	หน่วยงาน รับผิดชอบ หลัก
				๒๕๖๖	๒๕๖๗	๒๕๖๘	๒๕๖๙	๒๕๗๐			
๑	โครงการปรับปรุงสนามเด็กเล่น สนามกีฬาสวนเฉลิมพระเกียรติ ๘๐ พรรษา	เพื่อปรับปรุงสนามเด็กเล่น ให้มีความปลอดภัย	- ปรับปรุงพื้นสนามเด็กเล่น - ทำสีบริเวณสนามเด็กเล่น - ปรับปรุงเครื่องเล่นสนามเด็กเล่น	-	๓๐๐,๐๐๐	-	-	-	- ร้อยละ ๘๐ เด็กและเยาวชนมีเครื่องเล่นสนามที่ส่งเสริมการเรียนรู้ - ร้อยละ ๘๐ เด็กและเยาวชนได้รับความปลอดภัยมากขึ้น	เด็ก เยาวชน และประชาชน มีความปลอดภัยมากขึ้น	กองการศึกษา
รวม	๑	-	-	-	๓๐๐,๐๐๐	-	-	-	-	-	-

- ก. ยุทธศาสตร์ชาติ ๒๐ ปี ยุทธศาสตร์ที่ ๕ ด้านการสร้างความเติบโตบนคุณภาพชีวิตที่เป็นมิตรต่อสิ่งแวดล้อม
- ข. แผนพัฒนาเศรษฐกิจและสังคมแห่งชาติ ฉบับที่ ๑๓ หมายเหตุที่ ๑๑ ลดความเสี่ยงผลกระทบจากภัยธรรมชาติ
- ค. Sustainable Development Goals : SDGs เป้าหมายที่ ๑๕ ปกป้อง พื้นฟู และสนับสนุนใช้ระบบนิเวศน์บนบกอย่างยั่งยืน จัดการป่าไม้อย่างยั่งยืน ต่อสู้การกลายสภาพเป็นทะเลทราย หยุดการเสื่อมโทรม ของที่ดินและฟื้นฟูสภาพกลับมาใหม่ และหยุดการสูญเสียความหลากหลายทางชีวภาพ
- ง. ยุทธศาสตร์จังหวัดเพชรบุรี ประเด็นการพัฒนาด้านที่ ๓ การบริหารจัดการทรัพยากรธรรมชาติ และสิ่งแวดล้อมอย่างสมดุลและยั่งยืน
- จ. ยุทธศาสตร์การพัฒนาขององค์กรปกครองส่วนท้องถิ่นในเขตจังหวัดเพชรบุรี ยุทธศาสตร์ที่ ๕ ด้านการบริหารและการอนุรักษ์ทรัพยากรธรรมชาติและสิ่งแวดล้อม
- ๔. ยุทธศาสตร์การพัฒนา อปท. ที่ ๔ ด้านการบริหารจัดการ และการอนุรักษ์ทรัพยากรธรรมชาติและสิ่งแวดล้อม
  - ๔.๑ กลยุทธ์ พัฒนาการบริหารจัดการและอนุรักษ์ทรัพยากรธรรมชาติแบบมีส่วนร่วม มุ่งเน้นความเป็นมิตรกับสิ่งแวดล้อม

(๑) แผนงานเคหะและชุมชน

ที่	โครงการ	วัตถุประสงค์	เป้าหมาย (ผลผลิตของโครงการ)	งบประมาณ					ตัวชี้วัด (KPI)	ผลที่คาดว่าจะได้รับ	หน่วยงาน รับผิดชอบหลัก
				๒๕๖๖	๒๕๖๗	๒๕๖๘	๒๕๖๙	๒๕๗๐			
๑	โครงการกำจัดสิ่งปฏิกูลและลอกท่อระบายน้ำ	เพื่อกำจัดสิ่งปฏิกูลและลอกท่อระบายน้ำ โดยมีวัตถุประสงค์ให้การระบายน้ำเป็นไปอย่างรวดเร็ว	กำจัดสิ่งปฏิกูลและลอกท่อระบายน้ำ <b>ช่วงที่ ๑</b> - บริเวณถนนสายกลางท่ายาง - ชุมชนบ้านท่าขาม - ชุมชนบ้านวังขุนด่าน - สามแยกท่าคอย - ซอย ๔ , ซอย ๕ ท่าคอย - สถานีปรับปรุงคุณภาพน้ำเทศบาลตำบลท่ายาง - สถานีสูบของระบบบำบัดน้ำเสีย - บริเวณท่อระบายน้ำสาธารณประโยชน์	๑๒๐,๐๐๐	๑๒๐,๐๐๐	๑๒๐,๐๐๐	๑๒๐,๐๐๐	๑๒๐,๐๐๐	ร้อยละ ๕๐ ของพื้นที่มีการระบายน้ำที่ดีขึ้น	การระบายน้ำเป็นไปอย่างรวดเร็วและไม่เกิดการอุดตันของท่อระบายน้ำ	กองช่าง

ที่	โครงการ	วัตถุประสงค์	เป้าหมาย (ผลผลิตของโครงการ)	งบประมาณ					ตัวชี้วัด (KPI)	ผลที่คาดว่าจะได้รับ	หน่วยงาน รับผิดชอบหลัก
				๒๕๖๖	๒๕๖๗	๒๕๖๘	๒๕๖๙	๒๕๗๐			
๒	โครงการกำจัดสิ่งปฏิกูลและลอกท่อระบายน้ำ	เพื่อกำจัดสิ่งปฏิกูลและลอกท่อระบายน้ำ โดยมีวัตถุประสงค์ให้การระบายน้ำเป็นไปอย่างรวดเร็ว	กำจัดสิ่งปฏิกูลและลอกท่อระบายน้ำ <b>ช่วงที่ ๒</b> - สถานีปรับปรุงคุณภาพน้ำเทศบาลตำบลท่ายาง - เทศบาล ซอย ๖ - เทศบาล ซอย ๘ - ท่าคอย ซอย ๑ - ซอยเศรษฐกิจ - ซอยหลังโรงรับจำนำ - ช้างแพลดตำรวจถึงเกษตรอำเภอท่ายาง - ตลาดสดเทศบาล - สถานีสูบของระบบบำบัดน้ำเสีย - ซอยช้าง รพ.ท่ายาง ถึงสนามกีฬาสวน ๘๐ - บริเวณท่อระบายน้ำสาธารณประโยชน์	๑๒๐,๐๐๐	๑๒๐,๐๐๐	๑๒๐,๐๐๐	๑๒๐,๐๐๐	๑๒๐,๐๐๐	ร้อยละ ๕๐ ของพื้นที่มีการระบายน้ำที่ดีขึ้น	การระบายน้ำเป็นไปอย่างรวดเร็วและไม่เกิดการอุดตันของท่อระบายน้ำ	กองช่าง
รวม	๒	-	-	๒๔๐,๐๐๐	๒๔๐,๐๐๐	๒๔๐,๐๐๐	๒๔๐,๐๐๐	๒๔๐,๐๐๐	-	-	-

- ก. ยุทธศาสตร์ชาติ ๒๐ ปี ยุทธศาสตร์ที่ ๒ ด้านการสร้างความสามารถในการแข่งขัน ยุทธศาสตร์ที่ ๓ ด้านการพัฒนาและเสริมสร้างศักยภาพคน
- ข. แผนพัฒนาเศรษฐกิจและสังคมแห่งชาติ ฉบับที่ ๑๓ หมายเหตุที่ ๑๒ มีกำลังคนสมรรถนะสูง มุ่งเรียนรู้อย่างต่อเนื่อง หมายเหตุที่ ๑๓ ภาครัฐที่ทันสมัย มีประสิทธิภาพและตอบโจทย์ประชาชน
- ค. Sustainable Development Goals : SDGs เป้าหมายที่ ๑๐ ลดความไม่เสมอภาคภายในและระหว่างประเทศ
- ง. ยุทธศาสตร์จังหวัดเพชรบุรี ประเด็นการพัฒนาที่ ๑ การพัฒนาเศรษฐกิจแบบครบวงจร จากฐานการค้า การลงทุน การบริการ การท่องเที่ยว และการเกษตรสู่ความมั่นคงยั่งยืน ด้วยนวัตกรรมและเทคโนโลยี
- จ. ยุทธศาสตร์การพัฒนาขององค์กรปกครองส่วนท้องถิ่นในเขตจังหวัดเพชรบุรี ยุทธศาสตร์ที่ ๗ กระบวนการบริหารจัดการที่ดีในองค์กรและการมีส่วนร่วม
๕. ยุทธศาสตร์การพัฒนา อปท. ที่ ๕ ยุทธศาสตร์การพัฒนาด้านการบริหารจัดการที่ดี
- ๕.๑ กลยุทธ์ ปรับปรุงระบบการบริหารจัดการให้ทันสมัย และเพิ่มประสิทธิภาพการบริการประชาชน
- (๑) แผนงานบริหารงานทั่วไป

ที่	โครงการ	วัตถุประสงค์	เป้าหมาย (ผลผลิตของโครงการ)	งบประมาณ					ตัวชี้วัด (KPI)	ผลที่คาดว่าจะได้รับ	หน่วยงาน รับผิดชอบหลัก
				๒๕๖๖	๒๕๖๗	๒๕๖๘	๒๕๖๙	๒๕๗๐			
๑	โครงการก่อสร้างโรงจอดรถภายในสำนักงานเทศบาล	เพื่อรองรับยานพาหนะสำหรับเจ้าหน้าที่และผู้มาติดต่อราชการ	ก่อสร้างโรงจอดรถจำนวน ๑ แห่ง	-	๕๐๐,๐๐๐	-	-	-	โรงจอดรถจำนวน ๑ แห่ง	ประชาชนมีความสะดวกในการติดต่อราชการ	สำนักปลัดเทศบาล
รวม	๑	-	-	-	๕๐๐,๐๐๐	-	-	-	-	-	-

บัญชีสรุปครุภัณฑ์  
สำหรับที่ไม่ได้ดำเนินการจัดทำเป็นโครงการพัฒนาท้องถิ่น  
แผนพัฒนาท้องถิ่น (พ.ศ. ๒๕๖๖ - ๒๕๗๐) ฉบับทบทวน ครั้งที่ ๑/๒๕๖๖  
เทศบาลตำบลท่ายาง

แผนงาน	ปี ๒๕๖๖		ปี ๒๕๖๗		ปี ๒๕๖๘		ปี ๒๕๖๙		ปี ๒๕๗๐		รวม ๕ ปี	
	จำนวน	งบประมาณ (บาท)	จำนวน	งบประมาณ (บาท)	จำนวน	งบประมาณ (บาท)	จำนวน	งบประมาณ (บาท)	จำนวน	งบประมาณ (บาท)	จำนวน	งบประมาณ (บาท)
๑) แผนงานบริหารงานทั่วไป	๑	๖,๐๐๐	-	-	-	-	-	-	-	-	๑	๖,๐๐๐
๒) แผนงานการรักษาความสงบภายใน	๑	๗๑๒,๔๒๐	๓	๑,๕๐๐,๐๐๐	๔	๒,๖๗๐,๗๔๐	๒	๑,๐๐๐,๐๐๐	-	-	๑๐	๕,๘๘๓,๑๖๐
๓) แผนงานการศึกษา	-	-	-	-	-	-	-	-	-	-	-	-
๔) แผนงานสาธารณสุข	-	-	-	-	-	-	-	-	-	-	-	-
๕) แผนงานสังคมสงเคราะห์	-	-	-	-	-	-	-	-	-	-	-	-
๖) แผนงานเคหะและชุมชน	-	-	-	-	-	-	-	-	-	-	-	-
๗) แผนงานการศาสนา วัฒนธรรม และนันทนาการ	-	-	-	-	-	-	-	-	-	-	-	-
๘) แผนงานอุตสาหกรรมและการโยธา	-	-	-	-	-	-	-	-	-	-	-	-
๙) แผนงานการพาณิชย์	-	-	-	-	-	-	-	-	-	-	-	-
<b>รวมทั้งสิ้น</b>	<b>๒</b>	<b>๗๑๘,๔๒๐</b>	<b>๓</b>	<b>๑,๕๐๐,๐๐๐</b>	<b>๔</b>	<b>๒,๖๗๐,๗๔๐</b>	<b>๒</b>	<b>๑,๐๐๐,๐๐๐</b>	<b>-</b>	<b>-</b>	<b>๑๑</b>	<b>๕,๘๘๓,๑๖๐</b>



บัญชีครุภัณฑ์

สำหรับที่ไม่ได้ดำเนินการจัดทำเป็นโครงการพัฒนาท้องถิ่น  
แผนพัฒนาท้องถิ่น (พ.ศ. ๒๕๖๖ - ๒๕๗๐) ฉบับทบทวน ครั้งที่ ๑/๒๕๖๖  
เทศบาลตำบลท่ายาง

แบบ ผ. ๐๓

๑. ประเภทครุภัณฑ์ งานบ้านงานครัว

๑.๑ กลยุทธ์ พัฒนาบุคลากร เครื่องมือเครื่องใช้ และการบริหารจัดการให้มีประสิทธิภาพ

๑) แผนงาน บริหารงานทั่วไป

ที่	ครุภัณฑ์	เป้าหมาย (ผลผลิตของโครงการ)	งบประมาณ					ผลที่คาดว่าจะได้รับ	หน่วยงาน รับผิดชอบหลัก
			๒๕๖๖	๒๕๖๗	๒๕๖๘	๒๕๖๙	๒๕๗๐		
๑	เครื่องทำน้ำร้อน - น้ำเย็น	จัดซื้อเครื่องทำน้ำร้อน - น้ำเย็น จำนวน ๑ เครื่อง	๖,๐๐๐	-	-	-	-	ประชาชนได้รับบริการ น้ำสำหรับดื่ม ทั้งร้อน และเย็น	กองคลัง
		รวม	๖,๐๐๐	-	-	-	-	-	-

๒. ประเภทครุภัณฑ์ คอมพิวเตอร์หรืออิเล็กทรอนิกส์

๒.๑ กลยุทธ์ พัฒนาบุคลากร เครื่องมือเครื่องใช้ และการบริหารจัดการให้มีประสิทธิภาพ

แบบ ผ. ๐๓

๒) แผนงาน การรักษาความสงบภายใน

ที่	ครุภัณฑ์	เป้าหมาย (ผลผลิตของโครงการ)	งบประมาณ					ผลที่คาดว่าจะได้รับ	หน่วยงาน รับผิดชอบหลัก
			๒๕๖๖	๒๕๖๗	๒๕๖๘	๒๕๖๙	๒๕๗๐		
๑	กล้องโทรทัศน์วงจรปิด	จัดซื้อกล้องโทรทัศน์วงจรปิด พร้อมอุปกรณ์และติดตั้ง จำนวน ๑๖ จุด บริเวณตลาดสด หมู่ที่ ๑ ตำบลท่ายาง	๗๑๒,๔๒๐	-	-	-	-	สามารถช่วยป้องกัน ทรัพย์สินและลด เหตุการณ์ร้ายที่สามารถ เกิดขึ้นได้ทุกวัน	สำนัก ปลัดเทศบาล
๒	กล้องโทรทัศน์วงจรปิด	จัดซื้อกล้องโทรทัศน์วงจรปิด พร้อมอุปกรณ์และติดตั้ง จำนวน ๑๖ จุด บริเวณชุมชนบ้านอ่างน้ำ หมู่ที่ ๑๐ ตำบลท่ายาง	-	๕๐๐,๐๐๐	-	-	-	สามารถช่วยป้องกัน ทรัพย์สินและลด เหตุการณ์ร้ายที่สามารถ เกิดขึ้นได้ทุกวัน	สำนัก ปลัดเทศบาล
๓	กล้องโทรทัศน์วงจรปิด	จัดซื้อกล้องโทรทัศน์วงจรปิด พร้อมอุปกรณ์และติดตั้ง จำนวน ๑๓ จุด บริเวณชุมชนตะแบกทองสหกรณ์พัฒนา หมู่ที่ ๘ ตำบลท่ายาง	-	๕๐๐,๐๐๐	-	-	-	สามารถช่วยป้องกัน ทรัพย์สินและลด เหตุการณ์ร้ายที่สามารถ เกิดขึ้นได้ทุกวัน	สำนัก ปลัดเทศบาล

ที่	ครุภัณฑ์	เป้าหมาย (ผลผลิตของโครงการ)	งบประมาณ					ผลที่คาดว่าจะได้รับ	หน่วยงาน รับผิดชอบหลัก
			๒๕๖๖	๒๕๖๗	๒๕๖๘	๒๕๖๙	๒๕๗๐		
๔	กล้องโทรทัศน์วงจรปิด	จัดซื้อกล้องโทรทัศน์วงจรปิด พร้อมอุปกรณ์และติดตั้ง จำนวน ๘ จุด บริเวณชุมชนหัวทุ่ง – ทุ่งพร้าว หมู่ที่ ๘ ตำบลท่ายาง	-	๕๐๐,๐๐๐	-	-	-	สามารถช่วยป้องกัน ทรัพย์สินและลด เหตุการณ์ร้ายที่สามารถ เกิดขึ้นได้ทุกวัน	สำนัก ปลัดเทศบาล
๕	กล้องโทรทัศน์วงจรปิด	จัดซื้อกล้องโทรทัศน์วงจรปิด พร้อมอุปกรณ์และติดตั้ง จำนวน ๑๖ จุด บริเวณถนนริมคลองชลประทานสาย ๓ ตั้งแต่ทางลอดหนองแพบ หมู่ที่ ๕ ตำบลท่ายาง ถึง ทางเข้าโรงเรียนท่ายาง วิทยา หมู่ที่ ๓ ตำบลท่าคอย	-	-	๑,๑๘๐,๐๐๐	-	-	สามารถช่วยป้องกัน ทรัพย์สินและลด เหตุการณ์ร้ายที่สามารถ เกิดขึ้นได้ทุกวัน	สำนัก ปลัดเทศบาล
๖	กล้องโทรทัศน์วงจรปิด	จัดซื้อกล้องโทรทัศน์วงจรปิด พร้อมอุปกรณ์และติดตั้ง จำนวน ๑๖ จุด บริเวณชุมชนบ้านหนองบัว หมู่ที่ ๗ ตำบลท่ายาง	-	-	๕๐๐,๐๐๐	-	-	สามารถช่วยป้องกัน ทรัพย์สินและลด เหตุการณ์ร้ายที่สามารถ เกิดขึ้นได้ทุกวัน	สำนัก ปลัดเทศบาล
๗	กล้องโทรทัศน์วงจรปิด	จัดซื้อกล้องโทรทัศน์วงจรปิด พร้อมอุปกรณ์และติดตั้ง จำนวน ๘ จุด บริเวณชุมชนบ้านท่าตันโพธิ์ หมู่ที่ ๑ ตำบลท่าคอย	-	-	๕๐๐,๐๐๐	-	-	สามารถช่วยป้องกัน ทรัพย์สินและลด เหตุการณ์ร้ายที่สามารถ เกิดขึ้นได้ทุกวัน	สำนัก ปลัดเทศบาล

ที่	ครุภัณฑ์	เป้าหมาย (ผลผลิตของโครงการ)	งบประมาณ					ผลที่คาดว่าจะได้รับ	หน่วยงาน รับผิดชอบหลัก
			๒๕๖๖	๒๕๖๗	๒๕๖๘	๒๕๖๙	๒๕๗๐		
๘	กล้องโทรทัศน์วงจรปิด	จัดซื้อกล้องโทรทัศน์วงจรปิด พร้อมอุปกรณ์และติดตั้ง จำนวน ๘ จุด บริเวณชุมชนบ้านหนองปลวก หมู่ที่ ๙ ตำบลท่าคอย	-	-	๔๙๐,๗๔๐	-	-	สามารถช่วยป้องกัน ทรัพย์สินและลด เหตุการณ์ร้ายที่สามารถ เกิดขึ้นได้ทุกวัน	สำนัก ปลัดเทศบาล
๙	กล้องโทรทัศน์วงจรปิด	จัดซื้อกล้องโทรทัศน์วงจรปิด พร้อมอุปกรณ์และติดตั้ง จำนวน ๘ จุด บริเวณชุมชนบ้านหนองแวม หมู่ที่ ๘ ตำบลท่ายาง	-	-	-	๕๐๐,๐๐๐	-	สามารถช่วยป้องกัน ทรัพย์สินและลด เหตุการณ์ร้ายที่สามารถ เกิดขึ้นได้ทุกวัน	สำนัก ปลัดเทศบาล
๑๐	กล้องโทรทัศน์วงจรปิด	จัดซื้อกล้องโทรทัศน์วงจรปิด พร้อมอุปกรณ์และติดตั้ง จำนวน ๑๐ จุด บริเวณชุมชนบ้านท่าซึก หมู่ที่ ๖ ตำบลท่าคอย	-	-	-	๕๐๐,๐๐๐	-	สามารถช่วยป้องกัน ทรัพย์สินและลด เหตุการณ์ร้ายที่สามารถ เกิดขึ้นได้ทุกวัน	สำนัก ปลัดเทศบาล
รวม			๗๑๒,๔๒๐	๑,๕๐๐,๐๐๐	๒,๖๗๐,๗๔๐	๑,๐๐๐,๐๐๐	-	-	-