



# แผนการบริหารจัดการความเสี่ยง

ประจำปีงบประมาณ พ.ศ. ๒๕๖๗

## RISK MANAGEMENT PLAN

จัดทำโดย

งานวิเคราะห์นโยบายและแผน  
กองยุทธศาสตร์และงบประมาณ เทศบาลตำบลท่าช้าง  
โทรศัพท์ ๐๓๒ - ๕๖๓๐๐๐ - ๒ ต่อ ๒๑๘  
โทรสาร ๐๓๒ - ๕๖๓๕๔๖

## คำนำ

ด้วยพระราชบัญญัติวินัยการเงินการคลังของรัฐ พ.ศ. ๒๕๖๑ มาตรา ๗๙ บัญญัติให้หน่วยงานของรัฐจัดให้มีการตรวจสอบภายใน การควบคุมภายใน และการบริหารจัดการความเสี่ยง โดยให้ถือปฏิบัติตามมาตรฐานและหลักเกณฑ์กระทรวงการคลังกำหนด ซึ่งกระทรวงการคลังได้กำหนดหลักเกณฑ์กระทรวงการคลังว่าด้วยมาตรฐานและหลักเกณฑ์ปฏิบัติการบริหารจัดการความเสี่ยงสำหรับหน่วยงานภาครัฐ พ.ศ. ๒๕๖๒ เพื่อให้หน่วยงานของรัฐถือปฏิบัติ

ดังนั้น เทศบาลตำบลท่ายาง จึงได้จัดทำแผนการบริหารจัดการความเสี่ยงของเทศบาลตำบลท่ายางขึ้น สำหรับเป็นเครื่องมือในการบริหารจัดการความเสี่ยง เพื่อให้เกิดความเชื่อมั่นในระดับหนึ่งว่า ผลการดำเนินงานตามภารกิจต่าง ๆ จะสามารถบรรลุวัตถุประสงค์ อันเป็นการเพิ่มขีดความสามารถในการตัดสินใจของผู้บริหาร โดยคำนึงถึงความเสี่ยงและปัจจัยเสี่ยงในด้านต่าง ๆ ที่จะส่งผลกระทบต่อการทำงานตามวัตถุประสงค์ และนโยบายขององค์กรตามที่กำหนดไว้ เพราะการบริหารจัดการความเสี่ยงจะทำให้ทราบปัญหา อุปสรรค และข้อเสนอแนะในการกำหนดแนวทางแก้ไขหรือปรับปรุงการปฏิบัติงาน เพื่อให้บรรลุตามวัตถุประสงค์และเป้าหมายขององค์กรที่ตั้งไว้ รวมไปถึงมีการกำหนดมาตรการหรือวิธีการควบคุมที่เหมาะสมและมีประสิทธิภาพ เพื่อลดมูลเหตุของแต่ละโอกาสที่มีผลกระทบต่อการบรรลุเป้าหมายขององค์กร สามารถเพิ่มประสิทธิภาพในการปฏิบัติราชการให้เกิดผลสัมฤทธิ์อย่างมีประสิทธิภาพประสิทธิผล รวมทั้งมีการปรับปรุงการปฏิบัติงานอย่างต่อเนื่อง อีกทั้ง ทำให้ผู้ปฏิบัติงานได้รับทราบขั้นตอน และกระบวนการในการวางแผนบริหารความเสี่ยง และให้มีการปฏิบัติตามกระบวนการบริหารจัดการความเสี่ยงอย่างมีระบบและต่อเนื่อง สามารถใช้เป็นเครื่องมือในการบริหารความเสี่ยงในหน่วยงานทุกระดับของเทศบาลตำบลท่ายาง และเป็นเครื่องมือในการสื่อสารความเข้าใจในการบริหารจัดการความเสี่ยงได้อย่างมีประสิทธิภาพมากขึ้น

คณะกรรมการบริหารจัดการความเสี่ยง  
เทศบาลตำบลท่ายาง

## สารบัญ

	หน้า
คำนำ	
สารบัญ	
<b>บทที่ ๑ บทนำ</b>	<b>๑</b>
๑.๑ ความสำคัญและความเป็นมา	๑
๑.๒ วัตถุประสงค์ของการจัดทำแผนการบริหารจัดการความเสี่ยง	๒
๑.๓ ประโยชน์ของการจัดทำแผนการบริหารจัดการความเสี่ยง	๒ - ๓
๑.๔ เป้าหมาย	๓
<b>บทที่ ๒ ข้อมูลพื้นฐานของเทศบาลตำบลท่ายาง</b>	<b>๔</b>
๒.๑ สภาพทั่วไปของเทศบาลตำบลท่ายาง	๔ - ๗
๒.๒ การจัดการสิ่งแวดล้อม	๗
๒.๓ สภาพเศรษฐกิจ และสังคม	๗ - ๑๑
๒.๔ การเมืองและการบริหาร	๑๑ - ๑๒
๒.๕ อำนาจหน้าที่ของเทศบาลตำบลท่ายาง	๑๒ - ๑๘
<b>บทที่ ๓ แนวทางการบริหารจัดการความเสี่ยงของเทศบาลตำบลท่ายาง</b>	<b>๑๙</b>
๓.๑ แนวทางการดำเนินการบริหารจัดการความเสี่ยง	๑๙
๓.๒ โครงสร้างการบริหารจัดการความเสี่ยง	๑๙ - ๒๐
๓.๓ นโยบาย วัตถุประสงค์การบริหารจัดการความเสี่ยง	๒๐
๓.๔ บทบาทหน้าที่ของผู้ที่เกี่ยวข้องกับการบริหารจัดการความเสี่ยง	๒๐ - ๒๑
<b>บทที่ ๔ กระบวนการบริหารจัดการความเสี่ยง</b>	<b>๒๒</b>
๔.๑ การกำหนดเป้าหมายการบริหารจัดการความเสี่ยง	๒๓
๔.๒ การระบุความเสี่ยง	๒๓
๔.๓ การประเมินความเสี่ยง	๒๔ - ๒๕
๔.๔ การจัดทำแผนการบริหารจัดการความเสี่ยง	๒๕
๔.๕ การรายงานและติดตามผล	๒๖
๔.๖ การประเมินผลการบริหารจัดการความเสี่ยง	๒๖
๔.๗ การทบทวนแผนการบริหารจัดการความเสี่ยง	๒๖
๔.๘ ปฏิทินการบริหารจัดการความเสี่ยง	๒๗
<b>บทที่ ๕ แผนการบริหารจัดการความเสี่ยง</b>	<b>๒๘</b>
๕.๑ หลักเกณฑ์เกณฑ์ในการแบ่งระดับความเสี่ยง	๒๘
๕.๒ กำหนดขอบเขตความรับผิดชอบตามประเด็นยุทธศาสตร์/ ข้อบัญญัติ/เทศบัญญัติ/อื่น ๆ (ถ้ามี) (บส.๑)	๒๙ - ๔๒
๕.๓ การวิเคราะห์โอกาส ผลกระทบ และการตอบสนองความเสี่ยง (แบบ บส.๒)	๔๓ - ๖๑

๕.๔ รายงานการจัดทำแผนบริหารจัดการความเสี่ยง  
ประจำปีงบประมาณ พ.ศ. ๒๕๖๗ (แบบ บส.๓)

**ภาคผนวก**

คำสั่งเทศบาลตำบลท่ายาง ที่ ๔๐๖/๒๕๖๕ เรื่อง แต่งตั้งคณะกรรมการบริหารจัดการความเสี่ยงของเทศบาล  
ตำบลท่ายาง ลงวันที่ ๑๐ ตุลาคม ๒๕๖๕

### ๑.๑ ความสำคัญและความเป็นมา

การบริหารความเสี่ยงเป็นภารกิจหนึ่งที่ทุกหน่วยงานมีความจำเป็นจะต้องมีการดำเนินการเพื่อให้เกิดความมั่นใจว่าผลงานหรือผลผลิตที่หน่วยงานนั้นได้ปฏิบัติให้เกิดผลที่พึงประสงค์มากที่สุด การบริหารความเสี่ยงมีความสำคัญและมีความจำเป็นอย่างยิ่งในการป้องกันและควบคุมความเสี่ยงในด้านต่างๆ ที่อาจเกิดขึ้นจากสถานการณ์ที่ไม่แน่นอน ซึ่งจะมีผลกระทบต่อความสำเร็จขององค์กรโดยรวม

การบริหารความเสี่ยงที่ดีนั้นจะต้องให้คนในองค์กรที่มีหน้าที่เกี่ยวข้องทุกฝ่าย ได้มีส่วนร่วมในการวิเคราะห์ ตรวจสอบ ประเมินความเสี่ยง และผลกระทบที่อาจจะเกิดขึ้นกับองค์กรอยู่เสมอ อีกทั้งร่วมกันวางแผนป้องกันและควบคุมให้เหมาะสมกับภารกิจ เพื่อลดสภาพปัญหาหรือหลีกเลี่ยงความเสี่ยงที่อาจสร้างความเสียหายหรือความสูญเสียให้กับองค์กรได้อย่างมีประสิทธิภาพ

ระบบบริหารความเสี่ยง เป็นเครื่องมือการบริหารจัดการองค์กรที่มีความสำคัญ เนื่องจากเป็นเครื่องมือที่ทำให้องค์กรเกิดความเชื่อมั่นในระดับหนึ่งว่าผลการดำเนินงานตามภารกิจต่างๆ จะสามารถบรรลุวัตถุประสงค์ตามที่กำหนดไว้ ฝ่ายบริหารจะต้องตระหนักถึงความสำคัญของการบริหารจัดการความเสี่ยง เพื่อให้องค์กรมีการบริหารจัดการความเสี่ยงที่มีคุณภาพ และมาตรฐานตามแนวทางการกำกับดูแลของหน่วยงานหรือองค์กรโดยคำนึงถึงความสอดคล้องกับวัตถุประสงค์ และเป้าหมายการดำเนินงานขององค์กรด้วย ดังนั้น การบริหารความเสี่ยงขององค์กรนั้น สามารถสะท้อนให้เห็นถึงนโยบายการบริหารจัดการ และการกำกับดูแลกิจการของแต่ละองค์กร โดยหากองค์กรมีการบริหารความเสี่ยงอย่างมีประสิทธิภาพ จะส่งผลให้สามารถบรรลุวัตถุประสงค์ขององค์กร ทั้งในเชิงประสิทธิภาพ และประสิทธิผลของงานด้วย

การบริหารจัดการความเสี่ยงของเทศบาลตำบลท่ายาง มีหลักการและความจำเป็นในการบริหารความเสี่ยงโดยคำนึงถึงระเบียบ กฎหมายต่าง ๆ ดังนี้

๑. พระราชบัญญัติวินัยการเงินการคลังของรัฐ พ.ศ. ๒๕๖๑ มาตรา ๗๙ บัญญัติให้หน่วยงานของรัฐจัดให้มีการตรวจสอบภายใน การควบคุมภายใน และการบริหารจัดการความเสี่ยง โดยให้ถือปฏิบัติตามมาตรฐานและหลักเกณฑ์ที่กระทรวงการคลังกำหนด

๒. หลักเกณฑ์กระทรวงมหาดไทย ว่าด้วยมาตรฐานและหลักเกณฑ์ปฏิบัติการบริหารจัดการความเสี่ยงสำหรับหน่วยงานของรัฐ พ.ศ. ๒๕๖๑

๓. หลักเกณฑ์กระทรวงการคลัง ว่าด้วยมาตรฐานและหลักเกณฑ์ปฏิบัติการบริหารจัดการความเสี่ยงสำหรับหน่วยงานของรัฐ พ.ศ. ๒๕๖๒

๔. หลักเกณฑ์กระทรวงการคลัง ว่าด้วยมาตรฐานและหลักเกณฑ์ปฏิบัติ การตรวจสอบภายในสำหรับหน่วยงานของรัฐ พ.ศ. ๒๕๖๑ กำหนดให้หน่วยงานราชการต้องประเมินความเสี่ยง เพื่อวางแผนและดำเนินการตรวจสอบประจำปีให้เป็นไปตามกฎระเบียบ และข้อบังคับกาตรวจสอบของภาครัฐที่กรมบัญชีกลางกำหนด

### ๑.๒ วัตถุประสงค์ของการจัดทำแผนการบริหารจัดการความเสี่ยง

๑. เพื่อให้ทราบปัญหา อุปสรรค และข้อเสนอแนะในการกำหนดแนวทางแก้ไขหรือปรับปรุงการปฏิบัติงานเพื่อให้บรรลุตามวัตถุประสงค์และเป้าหมายขององค์กรที่ตั้งไว้

๒. เพื่อให้สามารถกำหนดมาตรการหรือวิธีการควบคุมที่เหมาะสมและมีประสิทธิภาพ เพื่อลดมูลเหตุของโอกาสที่มีผลกระทบต่อการบรรลุเป้าหมายขององค์กร

๓. เพื่อเพิ่มประสิทธิภาพในการปฏิบัติราชการให้เกิดผลสัมฤทธิ์อย่างมีประสิทธิภาพประสิทธิผล และรวมทั้งมีการปรับปรุงการปฏิบัติงานอย่างต่อเนื่อง

๔. เพื่อเพิ่มขีดความสามารถในการตัดสินใจของผู้บริหารโดยใช้ความเสี่ยง และคำนึงถึงปัจจัยเสี่ยงในด้านต่าง ๆ ที่จะส่งผลกระทบต่อการทำงานตามวัตถุประสงค์ และนโยบายขององค์กร

๕. เพื่อให้มีการบริหารความเสี่ยงทั่วทั้งองค์กรแบบบูรณาการ โดยมีการจัดการอย่างเป็นระบบและต่อเนื่อง

๖. เพื่อให้ผู้ปฏิบัติงานได้รับทราบขั้นตอน และกระบวนการในการวางแผนการบริหารจัดการความเสี่ยง

๗. เพื่อให้มีการปฏิบัติตามกระบวนการบริหารจัดการความเสี่ยงอย่างเป็นระบบ และต่อเนื่อง

๘. เพื่อใช้เป็นเครื่องมือในการบริหารจัดการความเสี่ยงในหน่วยงานทุกระดับของเทศบาลตำบลท่ายาง

๙. เป็นเครื่องมือในการสื่อสารและสร้างความเข้าใจ ตลอดจนเชื่อมโยงการบริหารจัดการความเสี่ยงกับกลยุทธ์ของเทศบาลตำบลท่ายางให้ฝ่ายบริหาร/ฝ่ายปฏิบัติการ เข้าถึงหลักการ และกระบวนการบริหารจัดการความเสี่ยงของเทศบาลตำบลท่ายาง

### ๑.๓ ประโยชน์ของการจัดทำแผนการบริหารจัดการความเสี่ยง

๑. ทำให้ผู้บริหารมีข้อมูล เพื่อใช้ประกอบในการตัดสินใจ กำหนดนโยบายและมีการจัดสรรทรัพยากรได้อย่างมีประสิทธิภาพ ประสิทธิภาพ คุ่มค่าต่อการลงทุน และสอดคล้องกับยุทธศาสตร์และความเสี่ยงที่ยอมรับได้

๒. เพื่อประโยชน์การตรวจประเมินองค์กรด้วยตนเอง ทำให้เกิดการมุ่งเน้นที่ผลสำเร็จอย่างมีประสิทธิภาพ ผลสำเร็จของกระบวนการ และผลลัพธ์ของการดำเนินงาน

๓. เพิ่มประสิทธิภาพในการปฏิบัติงานให้เกิดผลสัมฤทธิ์อย่างมีประสิทธิภาพเป็นระบบและต่อเนื่อง และช่วยให้การพัฒนางานองค์กรเป็นไปในทิศทางเดียวกัน

๔. ทำให้เจ้าหน้าที่ตระหนักถึงความสำคัญของการจัดทำแผนบริหารจัดการความเสี่ยงซึ่งจะส่งผลกระทบต่อความระมัดระวังในการทำงาน และลดโอกาสที่จะทำให้เกิดการสูญเสียจากการทำงาน

๕. สามารถนำผลของการวิเคราะห์ความเสี่ยงที่เกิดขึ้นมาใช้เป็นส่วนหนึ่งเพื่อประกอบในการตัดสินใจที่จะทำหรือไม่ทำโครงการใด ๆ ซึ่งส่งผลกระทบต่อวัตถุประสงค์ขององค์กร

๖. ส่งเสริมให้เกิดการเตรียมความพร้อมและแนวทางแก้ไขปัญหาต่าง ๆ ที่อาจเกิดขึ้น และส่งผลกระทบต่อกับผลแก่ เวน่ง เนนขององค์กร

๗. ผู้บริหารทุกระดับตระหนักถึงความเสี่ยงหลักที่สำคัญ และสามารถกำกับดูแลองค์กรได้อย่างมีประสิทธิภาพ และประสิทธิผลมากขึ้น

๘. สาเหตุ/มูลเหตุของแต่ละโอกาสที่องค์กรจะเกิดความเสียหายให้ระดับความเสี่ยงความเสียหายที่จะเกิดขึ้นในอนาคตให้อยู่ในระดับที่องค์กรยอมรับได้ ประเมินได้ ควบคุมได้ และตรวจสอบได้อย่างมีระบบ โดยคำนึงถึงการบรรลุเป้าหมายตามภารกิจหลักขององค์กรเป็นสำคัญ

๙. ส่งเสริมให้องค์กรมีการกำกับดูแลกิจการที่ดี การบริหารที่โปร่งใสตรวจสอบได้ และมีการนำระบบบริหารจัดการความเสี่ยงมาใช้ในองค์กรอย่างทั่วถึง

๑๐. ทำให้มีแนวทาง และหลักเกณฑ์การวิเคราะห์ความเสี่ยงของแผนงาน/โครงการที่สำคัญเป็นมาตรฐานเดียวกัน และมีความครบถ้วนสมบูรณ์

#### ๑.๔ เป้าหมาย

๑. ผู้บริหารและบุคลากรเทศบาลตำบลท่าสาย ได้มีความรู้ความเข้าใจเรื่องการบริหารจัดการความเสี่ยง เพื่อนำไปใช้ในการดำเนินงานตามแผนปฏิบัติการให้บรรลุตามวัตถุประสงค์ และเป้าหมายที่กำหนดไว้

๒. ผู้บริหารและบุคลากรเทศบาลตำบลท่าสาย สามารถระบุ วิเคราะห์ ประเมิน และจัดการความเสี่ยงให้อยู่ในระดับที่ยอมรับได้

๓. ผู้บริหารและบุคลากรเทศบาลตำบลท่าสาย สามารถนำแผนบริหารจัดการความเสี่ยงไปใช้ในงานที่รับผิดชอบได้

๔. การบริหารและความรับผิดชอบต่อความเสี่ยง ถูกกำหนดขึ้นอย่างเหมาะสมทั่วทั้งองค์กร

๕. การบริหารจัดการความเสี่ยงได้รับการปลูกฝังให้เป็นวัฒนธรรมขององค์กร

## บทที่ ๒

### ข้อมูลพื้นฐานของเทศบาลตำบลท่ายาง

จังหวัดเพชรบุรีอยู่ห่างจากกรุงเทพมหานคร ตามเส้นทางหลวงแผ่นดินหมายเลข ๓๕ ระยะทางประมาณ ๑๒๓ กิโลเมตร มีพื้นที่ทั้งหมด ๖,๒๒๕.๑๓๘ ตารางกิโลเมตรหรือ ๓,๘๙๐,๗๑๑.๒๐ ไร่ โดยมีส่วนที่กว้างที่สุดวัดได้ ๖๐๓ กิโลเมตรจากทิศตะวันออก ตะวันตกและส่วนที่ยาวที่สุดวัดได้ ๘๐ กิโลเมตรจากทิศเหนือ - ใต้ มีอาณาเขตติดต่อกับจังหวัดและประเทศใกล้เคียงต่อไปนี้

ด้านเหนือ ติดกับอำเภอบ้านคา อำเภอปากท่อ จังหวัดราชบุรี กับอำเภออัมพวาและอำเภอเมืองสมุทรสงคราม จังหวัดสมุทรสงคราม

ด้านตะวันออก ติดชายฝั่งอ่าวไทย (น่านน้ำติดต่อดตรงข้ามกับน่านน้ำจังหวัดชลบุรี ด้านทิศใต้จังหวัดประจวบคีรีขันธ์ ด้านทิศเหนือ น่านน้ำจังหวัดสมุทรสงคราม น่านน้ำจังหวัดสมุทรสาคร น่านน้ำกรุงเทพมหานคร และน่านน้ำจังหวัดสมุทรปราการ)

ด้านใต้ ติดกับอำเภอหัวหิน จังหวัดประจวบคีรีขันธ์

ด้านตะวันตก ติดกับภาคตะวันออกเฉียงเหนือของประเทศไทย

#### ๒.๑ สภาพทั่วไปของเทศบาลตำบลท่ายาง

เทศบาลตำบลท่ายาง เป็นองค์กรปกครองส่วนท้องถิ่นรูปแบบหนึ่ง เดิมมีฐานะเป็นสุขาภิบาลท่ายาง ซึ่งได้ก่อตั้งขึ้น ตามประกาศกระทรวงมหาดไทย เรื่อง การจัดตั้งสุขาภิบาลท่ายาง อำเภอท่ายาง จังหวัดเพชรบุรี และได้ประกาศราชกิจจานุเบกษา ฉบับพิเศษ หน้า ๗๑ เล่ม ๗๓ ตอนที่ ๕๕ ลงวันที่ ๓๐ พฤษภาคม พ.ศ. ๒๕๔๔ ต่อมาได้รับการเปลี่ยนแปลงฐานะจากสุขาภิบาลเป็นเทศบาล ตามพระราชบัญญัติเปลี่ยนแปลงฐานะของสุขาภิบาลเป็นเทศบาล พ.ศ. ๒๕๔๒ เมื่อวันที่ ๒๕ พฤษภาคม ๒๕๔๒ โดยประกาศราชกิจจานุเบกษา เล่มที่ ๑๑๖ ตอนที่ ๙ ก ลงวันที่ ๒๔ กุมภาพันธ์ ๒๕๔๒ ในปัจจุบันเทศบาลตำบลท่ายาง จัดเป็นเทศบาลสามัญ และมีฐานะเป็นนิติบุคคล

สำนักงานเทศบาลตำบลท่ายาง

ตั้งอยู่ที่ ๘๘๘ หมู่ที่ ๑ ถนนท่ายาง - หมอช้อย ตำบลท่ายาง อำเภอท่ายาง จังหวัดเพชรบุรี

โทรศัพท์ ๐๓๒ - ๕๖๓๐๐๐ - ๒ โทรสาร ๐๓๒ - ๕๖๑๕๕๖

#### (๑) ประวัติศาสตร์ และการก่อตั้ง

จังหวัดเพชรบุรีเป็นเมืองที่เคยรุ่งเรืองมาตั้งแต่สมัยโบราณและเป็นเมืองหน้าด่านที่สำคัญของไทยในกลุ่มหัวเมืองฝ่ายตะวันตก มีการติดต่อค้าขายกับต่างประเทศ มีหลักฐานชื่อเรียกปรากฏในหนังสือชาวต่างประเทศ เช่น ชาวฮอลันดาเรียกว่า พิพริย์ ชาวฝรั่งเศสเรียกว่า พิพฟีล และ พิพรี จึงสันนิษฐานกันว่าชื่อ "เมืองพิริบพรี" เป็นชื่อเดิมของเมืองเพชรบุรี ซึ่งสอดคล้องกับชื่อวัดพิริบพาลีที่เป็นวัดเก่าแก่วัดหนึ่งของจังหวัด และที่วัดแห่งนี้ยังเป็นสถานที่ตั้งเสาชิงช้าอีกด้วย



(๒) ที่ตั้ง อาณาเขต และการปกครอง

เทศบาลตำบลท่ายาง ตั้งอยู่ในเขตอำเภอท่ายาง จังหวัดเพชรบุรี ครอบคลุมพื้นที่ตำบลท่ายาง และตำบลท่าค้อย มีพื้นที่ ๓๙ ตารางกิโลเมตร หรือ ๔๙,๓๗๕ ไร่ ระยะทางห่างจากกรุงเทพมหานครประมาณ ๑๔๑ กิโลเมตร และห่างจากตัวเมืองเพชรบุรี ๑๘ กิโลเมตร โดยมีแนวเขตตามประกาศในราชกิจจานุเบกษา ฉบับประกาศทั่วไป เล่ม ๑๒๑ ตอนพิเศษ ๙๓ ง วันที่ ๒๕ สิงหาคม ๒๕๔๗ ดังนี้

หลักเขตที่ ๑ ตั้งอยู่ริมแม่น้ำเพชรบุรี ฝั่งตะวันออกบริเวณ พิกัด NQ ๙๗๖๓๘๘ ตรงจุดบรรจบกับแนวเขตตำบลท่ายาง อำเภอท่ายาง กับแนวเขตตำบลถ้ำรงค์ อำเภอบ้านลาด

**ด้านเหนือ**

ตั้งแต่หลักเขตที่ ๑ ไปทางทิศตะวันออกเฉียงใต้ตามแนวเขตเส้นแบ่งเขตตำบลระหว่างตำบลท่ายาง อำเภอท่ายาง กับแนวเขตตำบลถ้ำรงค์ อำเภอบ้านลาด สิ้นสุดที่หลักเขตที่ ๒ บริเวณพิกัด PQ ๐๐๑๓๖๓ ใช้หลักเขตร่วมกับตำบลถ้ำรงค์ อำเภอบ้านลาด เป็นระยะทางด้านเหนือประมาณ ๓,๘๔๐.๐๐ เมตร

**ด้านตะวันออก**

จากหลักเขตที่ ๒ ไปทางทิศตะวันตกเฉียงใต้ตามแนวเส้นแบ่งเขตตำบลระหว่างตำบลท่ายางกับแนวเขตตำบลมาบปลาเค้า ถึงหลักเขตที่ ๓ บริเวณพิกัด PQ ๐๐๙๓๒๘ ซึ่งตั้งอยู่ริมห้วยละหารบอนฝั่งเหนือ ตรงจุดบรรจบกับแนวเขตตำบลท่ายางกับแนวเขตตำบลมาบปลาเค้า และแนวเขตตำบลบ้านในดง ใช้หลักเขตร่วมกับตำบลมาบปลาเค้าและตำบลบ้านในดง อำเภอท่ายาง เป็นระยะทางประมาณ ๕,๒๘๑.๐๐ เมตร

จากหลักเขตที่ ๓ ไปทางทิศตะวันตกเฉียงใต้และทิศตะวันออกเฉียงใต้ ตามแนวเส้นแบ่งเขตตำบลระหว่างตำบลท่ายางกับตำบลบ้านในดง ถึงหลักเขตที่ ๔ บริเวณพิกัด PO ๐๓๒๒๗๖ ซึ่งตั้งอยู่ตรงจุดบรรจบกับแนวเขตตำบลท่ายาง กับแนวเขตตำบลบ้านในดงและแนวเขตตำบลหนองจอกใช้หลักเขตร่วมกับตำบลบ้านในดงและตำบลหนองจอก อำเภอท่ายาง เป็นระยะทางประมาณ ๗,๙๑๙.๐๐ เมตร

จากหลักเขตที่ ๔ ไปทางทิศตะวันตกเฉียงใต้ ตามแนวเส้นแบ่งเขตตำบลระหว่างตำบลท่ายางกับตำบลหนองจอก ถึงหลักเขตที่ ๕ บริเวณพิกัด PQ ๐๒๕๒๖๖ ซึ่งตั้งอยู่ตรงจุดบรรจบกับแนวเขตตำบลท่ายางกับตำบลหนองจอก อำเภอท่ายาง และแนวเขตตำบลนายาง อำเภอชะอำ ใช้หลักเขตร่วมกับตำบลหนองจอก อำเภอท่ายาง และตำบลนายาง อำเภอชะอำ เป็นระยะทางประมาณ ๑,๕๗๕.๐๐ เมตร

**ด้านใต้**

จากหลักเขตที่ ๕ ไปทางทิศตะวันตกเฉียงใต้ ตามแนวเส้นแบ่งเขตตำบลระหว่างตำบลท่ายางอำเภอท่ายางกับแนวเขตตำบลนายาง อำเภอชะอำ ถึงหลักเขตที่ ๖ บริเวณพิกัด NQ๙๔๔๒๖๔ ซึ่งตั้งอยู่ริมห้วยยางฝั่งเหนือ ใช้หลักเขตร่วมกับตำบลนายาง เป็นระยะทางประมาณ ๓,๓๔๒.๐๐ เมตร

จากหลักเขตที่ ๖ ไปทางทิศตะวันตกเฉียงใต้ เลียบริมลำห้วยยางฝั่งเหนือ ถึงหลักเขตที่ ๗ บริเวณพิกัด NQ ๙๓๘๒๔๕ ซึ่งตั้งอยู่ตรงจุดบรรจบกับแนวเขตตำบลท่าค้อยกับแนวเขตตำบลท่าไม้รวก ใช้หลักเขตร่วมกับตำบลท่าไม้รวก เป็นระยะทางประมาณ ๗,๐๐๐.๐๐ เมตร

จากหลักเขตที่ ๗ ไปทางทิศตะวันตกเฉียงเหนือ ตามแนวเส้นแบ่งเขตตำบลระหว่างตำบลท่าคอยกับแนวเขตตำบลท่าไม้รวก ถึงหลักเขตที่ ๘ บริเวณพิกัด NQ ๙๓๑๒๕๙ ซึ่งตั้งอยู่ตรงจุดบรรจบกับริมแม่น้ำเพชรบุรีฝั่งตะวันออก ใช้หลักเขตร่วมกับตำบลท่าไม้รวก เป็นระยะทางประมาณ ๑,๖๖๔.๐๐ เมตร

**ด้านตะวันตก**

จากหลักเขตที่ ๘ ไปทางทิศเหนือเลียบบริมฝั่งแม่น้ำเพชรบุรีฝั่งตะวันออกเขตติดต่อกับตำบลท่าแลงและตำบลยางหย่อง บรรจบกับหลักเขตที่ ๑ ซึ่งตั้งอยู่ริมแม่น้ำเพชรบุรีฝั่งตะวันออกตรงจุดบรรจบกับแนวเขตตำบล ท่ายาง อำเภอท่ายาง กับแนวเขตตำบลถ้ำรงค์ อำเภอบ้านลาด บริเวณพิกัด NQ ๙๗๖๓๘๘ เป็นระยะทางประมาณ ๒๔,๙๑๖.๐๐ เมตร

**อาณาเขตติดต่อ**

- ด้านเหนือ :: ติดต่อแม่น้ำเพชรบุรี และตำบลถ้ำรงค์ อำเภอบ้านลาด
- ด้านใต้ :: ติดต่อบ้านดอนขุนห้วย อำเภอชะอำ
- ด้านตะวันออก :: ติดต่อบ้านในดง ตำบลมาบปลาเค้า และตำบลหนองจอก อำเภอท่ายาง
- ด้านตะวันตก :: ติดต่อแม่น้ำเพชรบุรีฝั่งตะวันออก เขตติดต่อกับตำบลท่าแลง และตำบลท่าไม้รวก อำเภอท่ายาง

**แผนที่เทศบาลตำบลท่ายาง**



### (๓) ภูมิประเทศ และภูมิอากาศ

ภูมิประเทศของเทศบาลมีลักษณะเป็นเขตที่ราบลุ่ม จะเป็นพื้นที่ที่แม่น้ำเพชรบุรีไหลผ่าน และมีคลองชลประทานสามสาย มีดินที่มีแร่ธาตุอุดมสมบูรณ์ เป็นพื้นที่เกษตรกรรมที่สำคัญของจังหวัดเพชรบุรี

ภูมิอากาศของจังหวัดเพชรบุรีอยู่ติดกับอ่าวไทยจึงได้รับอิทธิพลของมรสุมตะวันออกเฉียงใต้ในฤดูฝน และอิทธิพลจากมรสุมตะวันออกเฉียงเหนือในฤดูหนาว จึงทำให้มีอากาศหนาวเย็นในเวลาดังกล่าว สำหรับช่วงเวลาที่เหมาะสมกับการท่องเที่ยวมากที่สุด คือ ช่วงเดือนธันวาคม – เมษายน แบ่งฤดูกาลออกเป็น ๓ ฤดู ดังนี้

**ฤดูร้อน** เริ่มตั้งแต่เดือนกุมภาพันธ์ - เดือนพฤษภาคม

**ฤดูฝน** เริ่มตั้งแต่เดือนมิถุนายน - เดือนกันยายน

**ฤดูหนาว** เริ่มตั้งแต่เดือนตุลาคม - เดือนมกราคม

## ๒.๒ การจัดการสิ่งแวดล้อม

### (๑) ด้านคุณภาพน้ำ

คุณภาพแม่น้ำเพชรบุรีต้นน้ำจากเทือกเขาสูงชันทางด้านตะวันตกของจังหวัดเพชรบุรีไหลผ่านอำเภอแก่งกระจาน อำเภอท่ายาง อำเภอบ้านลาด อำเภอเมือง ลงสู่อ่าวไทยที่อำเภอบ้านแหลม มีความยาว ๒๑ กิโลเมตร เป็นแม่น้ำที่มีความสำคัญของจังหวัด ซึ่งเมื่อมาถึงอำเภอบ้านแหลม แม่น้ำจะแยกออกเป็นสองสาย สายหนึ่งออกสู่อ่าวไทยที่ตำบลบ้านแหลม อีกสายไหลไปทางทิศเหนือออกสู่อ่าวไทยที่ตำบลบางตะบูน เรียกว่า แม่น้ำบางตะบูน ตั้งแต่ในอดีตจนถึงปัจจุบัน พื้นที่การเกษตรส่วนใหญ่ของจังหวัดเพชรบุรีจะอยู่ตามบริเวณสองฟากฝั่งของแม่น้ำนี้ ซึ่งจากผลการตรวจสอบคุณภาพน้ำแม่น้ำเพชรบุรี จำนวน ๑๐ สถานี ได้แก่

๑. สถานี PC๐๑ บริเวณปากแม่น้ำเพชรบุรี อำเภอบ้านแหลม จังหวัดเพชรบุรี
๒. สถานี PC๐๒ บริเวณสะพานข้ามก่อนเข้าตลาดบ้านแหลม อำเภอบ้านแหลม จังหวัดเพชรบุรี
๓. สถานี PC๐๓ บริเวณสะพานเทศบาล อำเภอเมือง จังหวัดเพชรบุรี
๔. สถานี PC๐๔ บริเวณถนนเพชรเกษม บ้านต้นมะม่วง-บ้านหม้อ อำเภอเมือง จังหวัดเพชรบุรี
๕. สถานี PC๔.๑ บริเวณสะพานราษฎร์ร่วมศรัทธา อำเภอบ้านลาด จังหวัดเพชรบุรี
๖. สถานี PC๔.๙ บริเวณสะพานยางหย่อง อำเภอท่ายาง จังหวัดเพชรบุรี
๗. สถานี PC๐๕ บริเวณท้ายเขื่อนเพชรบุรี อำเภอท่ายาง จังหวัดเพชรบุรี
๘. สถานี PC๕.๑ บริเวณสะพานท่าไม้รวก อำเภอท่ายาง จังหวัดเพชรบุรี
๙. สถานี PC๕.๙ บริเวณสะพานสองพี่น้อง อำเภอแก่งกระจาน จังหวัดเพชรบุรี
๑๐. สถานี PC๐๖ บริเวณท้ายเขื่อนแก่งกระจาน อำเภอแก่งกระจาน จังหวัดเพชรบุรี

จากผลการติดตามตรวจสอบคุณภาพน้ำแม่น้ำเพชรบุรีของสำนักงานสิ่งแวดล้อมและควบคุมพิษที่ ๘ กรมควบคุมมลพิษ ในปีงบประมาณ พ.ศ. ๒๕๖๖ (ครั้งที่ ๒) ประเมินคุณภาพน้ำตามดัชนีคุณภาพน้ำแหล่งน้ำผิวดิน (WQI) พบว่า คุณภาพน้ำแม่น้ำเพชรบุรีตอนล่างอยู่ในเกณฑ์ดี (ค่า WQI = ๗๓) และแม่น้ำเพชรบุรีตอนบนอยู่ในเกณฑ์ดี (ค่า WQI = ๗๖) และประเมินคุณภาพน้ำตามมาตรฐานคุณภาพน้ำในแหล่งน้ำผิวดินพบว่า ค่าเฉลี่ยคุณภาพน้ำแม่น้ำเพชรบุรีตอนล่างและแม่น้ำเพชรบุรีตอนบนอยู่ในเกณฑ์มาตรฐานแหล่งน้ำที่กำหนด

## (๒) การบำบัดน้ำเสีย

จากปัญหาน้ำเสียในเขตเทศบาลตำบลท่ายางที่ถูกปล่อยจากบ้านเรือนและชุมชนที่ขยายตัวใหญ่ขึ้น ทางเทศบาลจึงแก้ปัญหาโดยการก่อสร้างระบบรวบรวมและบำบัดน้ำเสียรวมชุมชน ครอบคลุมพื้นที่ ๒๒ ตารางกิโลเมตร โดยนำร่องในเขตชุมชนเมืองที่มีประชากรอาศัยอยู่หนาแน่น คิดเป็นร้อยละ ๒๘ ของพื้นที่เทศบาลทั้งหมด ซึ่งได้รับการสนับสนุนงบประมาณก่อสร้างภายใต้แผนปฏิบัติการเพื่อการจัดการคุณภาพสิ่งแวดล้อมในระดับจังหวัด จากสำนักนโยบายและแผนทรัพยากรธรรมชาติและสิ่งแวดล้อม, กองทุนสิ่งแวดล้อม และเทศบาลร่วมสมทบ รวมวงเงินก่อสร้างทั้งสิ้น ๒๕๕.๗๔๑ ล้านบาท เพื่อก่อสร้างระบบรวบรวมและบำบัดน้ำเสียชุมชนประเภทบ่อปรับเสถียร (Facultative Pond) ความสามารถในการรองรับน้ำเสีย ๒,๕๐๐ ลูกบาศก์เมตรต่อวัน ปริมาตรรวมทุกบ่อ ๔๖,๕๕๕ ลูกบาศก์เมตร ประกอบด้วย บ่อแफคัลเททิฟ (Facultative Pond ๑), บ่อบ่มหรือบ่อปรับสภาพน้ำ ๑ (Maturation Pond ๑), บ่อบ่มหรือบ่อปรับสภาพน้ำ ๒ (Maturation Pond ๒) และบ่อสัมผัสคลอรีน (Chlorine Contact Tank) และเริ่มเดินระบบบำบัดน้ำเสียตั้งแต่วันที่ ๖ มกราคม พ.ศ. ๒๕๖๓ ปัจจุบันมีน้ำเสียเข้าระบบบำบัดน้ำเสียเฉลี่ย ๑,๔๐๐ - ๑,๖๐๐ ลบ.ม.

การจัดการน้ำเสียของเทศบาลตำบลท่ายาง ประกอบด้วยองค์ประกอบหลัก ๒ ส่วน คือ ระบบรวบรวมน้ำ และระบบบำบัดน้ำเสีย โดยมีรายละเอียดดังนี้

### ส่วนที่ ๑ ระบบรวบรวมน้ำเสีย

ระบบรวบรวมน้ำเสีย เป็นระบบรวม (Combined System) ที่ทำหน้าที่รวบรวมทั้งน้ำเสีย และน้ำฝน โดยใน กรณีที่ฝนไม่ตกจะมีเพียงน้ำเสียที่ถูกรวบรวมไปบำบัดยังระบบบำบัดน้ำเสีย ส่วนในกรณีที่ฝนตกก็จะมีทั้งน้ำเสีย และ น้ำฝนที่ถูกรวบรวมและส่งต่อไปยังระบบบำบัดน้ำเสีย แต่หากมีฝนตกหนักมากจนทำให้น้ำเสีย และ น้ำฝนมีปริมาณรวมกันมากเกินไปที่ระบบบำบัดน้ำเสียจะรองรับได้ก็จะทำการระบายน้ำบางส่วนออกไป โดยน้ำที่ระบายออกไปนั้น จะมีทั้งน้ำฝนและน้ำเสียที่เจือจางจนมีสภาพอยู่ในเกณฑ์ที่รองรับได้และไม่ส่งผลกระทบต่อแหล่งน้ำ

### ส่วนที่ ๒ ระบบบำบัดน้ำเสีย

ระบบบำบัดน้ำเสีย เป็นระบบบำบัดน้ำเสียที่อาศัยจุลินทรีย์ตามธรรมชาติกำจัดสารอินทรีย์ในน้ำเสีย โดยอาศัยระยะเวลาที่เก็บน้ำเสียในระบบที่เพียงพอ เรียกว่า “บ่อปรับเสถียร (Facultative Pond) ก่อนปล่อยน้ำทิ้งลงสู่เหมืองระบายน้ำให้ประชาชนในพื้นที่ได้ใช้ประโยชน์ และลงสู่แหล่งน้ำสาธารณะต่อไป

### (๒) การกำจัดขยะมูลฝอย

เทศบาลตำบลท่ายาง มีจำนวนรถเก็บขยะมูลฝอย จำนวน ๑๐ คัน แบ่งเป็น รถขยะแบบอัดท้าย จำนวน ๘ คัน รถขยะแบบเปิดท้ายข้างท้าย จำนวน ๑ คัน และรถขยะแบบคอนเทนเนอร์ จำนวน ๑ คัน โดยประชาชนจะนำขยะมาทิ้งรวมไว้ที่ถังขยะของเทศบาล ซึ่งจัดเตรียมไว้ให้เป็นการส่วนรวม ปล่อยให้บริการเก็บขนขยะวันละ ๑ - ๒ เที่ยว และมีถังคอนเทนเนอร์ตั้งไว้ที่สถานประกอบการ โรงงาน วัด และตลาดการเกษตรหนองบัว ซึ่งปริมาณขยะในเขตเทศบาล เฉลี่ยวันละ ๒๐ - ๒๕ ตัน ดำเนินการจัดเก็บทิ้งในสถานที่กำจัดขยะ ณ บริษัทเอ็นเนอร์จี รีฟลับบิลิค จำกัด ตั้งอยู่ที่ ๑๔๐ หมู่ที่ ๔ ตำบลเขาใหญ่ อำเภอชะอำ จังหวัดเพชรบุรี รวมถึงเทศบาลได้ดำเนินการโครงการเสริมสร้างความร่วมมือในการจัดการสิ่งแวดล้อม ให้กับชุมชนทั้ง ๓๗ ชุมชน

โรงเรียน ศูนย์พัฒนาเด็กเล็กในเขตเทศบาลตำบลท่ายาง โดยให้ความรู้ในการตัดแยกขยะจากต้นทาง การทำปุ๋ยหมักจากขยะอินทรีย์ การทำน้ำหมักชีวภาพ การประดิษฐ์สิ่งของจากขยะ เป็นต้น

### ๒.๓ สภาพเศรษฐกิจ และสังคม

#### (๑) สภาพเศรษฐกิจ

ประกอบอาชีพและรายได้ประชากรในเขตเทศบาลส่วนใหญ่ประกอบอาชีพเกษตรกรรม ผลผลิตทางการเกษตรที่สำคัญ ได้แก่ ข้าว มะนาว กล้วยหอมทอง เผือก พืชผักต่างๆ ตามฤดูกาล

##### การปศุสัตว์

เป็นการประกอบกิจการในลักษณะเลี้ยงในครัวเรือนเป็นอาชีพหลักและอาชีพเสริม เช่น การเลี้ยงไก่ โค และสุกร

##### การบริการ

- ห้างสรรพสินค้า (โลตัส) ๑ แห่ง
- ธนาคาร ๗ แห่ง
- โรงแรม ๖ แห่ง
- โรงภาพยนตร์ - แห่ง
- สถานีบริการน้ำมัน ๖ แห่ง

##### การท่องเที่ยว

ในเขตเทศบาลไม่มีแหล่งท่องเที่ยวแต่ได้ส่งเสริมการท่องเที่ยวให้เกิดขึ้นในชุมชน เช่น การจัดงานประเพณีต่างๆ เช่น งานทำยางดีจัง งานประเพณีสงกรานต์ เป็นต้น มีสถานที่พักผ่อนหย่อนใจบริเวณริมทำน้ำ (แม่น้ำเพชรบุรี) ทำยน้ำข้ามภพ โครงการส่งน้ำและบำรุงรักษาชลประทานเขื่อนเพชร

##### อุตสาหกรรม

- จำนวนกิจการอุตสาหกรรมขนาดเล็ก (โรงสีขนาดเล็ก) จำนวน ๓ แห่ง
- โรงงานผลิตอาหารสัตว์ จำนวน ๑ แห่ง

##### การพาณิชย์และกลุ่มอาชีพ

##### การพาณิชย์

- ตลาดสดเทศบาลตำบลท่ายาง ๑ แห่ง
- ตลาดกลางการเกษตรท่ายาง ๑ แห่ง
- ตลาดเอกชน/เปิดท้าย ๕ แห่ง
- โรงฆ่าสัตว์ (เทศบาล) ๑ แห่ง
- สถานธนาบาล (เทศบาล) ๑ แห่ง
- โรงรับจำนำเอกชน ๑ แห่ง

- ร้านเสริมสวย/ตัดผมชาย ๑๐๗ ร้าน
  - กลุ่มอาชีพ มีกลุ่มอาชีพ จำนวน ๔ กลุ่ม
  - ๑. วิสาหกิจชุมชนกลุ่มสตรีชุมชนบ้านเขากระฉิว
  - ๒. วิสาหกิจชุมชนเพชรโพธิ์ทอง
  - ๓. วิสาหกิจชุมชนกลุ่มปุยหมักบ้านท่าซึก
  - ๔. วิสาหกิจชุมชนน้ำพริกแกงบ้านหนองแวม
- แรงงาน

นอกเหนือจากการประกอบอาชีพด้านการค้าขาย การเกษตร แล้วยังมีประชาชนที่อยู่ในภาค  
แรงงาน อาทิ การเกษตร ภาคอุตสาหกรรม เป็นต้น อีกทั้งยังมีแรงงานต่างด้าวในพื้นที่อำเภอท่ายาง

**(๒) สภาพสังคม**

- ประชากรและครัวเรือน ในปี ๒๕๖๖ จำนวนครัวเรือน ๑๑,๗๓๐ ครัวเรือน มีประชากรรวม  
๒๗,๘๑๔ คน ชาย ๑๓,๑๗๘ คน หญิง ๑๔,๖๓๖ คน มีชุมชน จำนวน ๒๑ ชุมชน
- การนับถือศาสนาประชาชนส่วนใหญ่ภายในเขตเทศบาลตำบลท่ายางนับถือศาสนาพุทธ  
รองลงมา ได้แก่ ศาสนาอิสลาม และศาสนาคริสต์ ตามลำดับ
- ศาสนสถานในเขตเทศบาลตำบลท่ายางมีศาสนสถานจำแนกตามประเภท ดังนี้

ประเภท	จำนวน (แห่ง)	ศาสนสถาน
๑. วัด	๘	(๑) วัดท่าคอย (๒) วัดเกษมสุทธาราม (๓) วัดเขื่อนเพชร (๔) วัดชลธาราราม (๕) วัดบรรพตาวาส (๖) วัดราษฎร์บำรุง (๗) วัดวิบูลย์ประชาสรรค์ (๘) วัดสหธรรมิการาม
๒. ศาลเจ้า	๓	(๑) ศาลเจ้าพ่อกวนอู (๒) ศาลเจ้าแม่ทับทิม (๓) ศาลเจ้าพ่อเสื่อ
๓. มัสยิด	๑	(๑) มัสยิดนุรุ้ลอิสลาม
๔. สำนักสงฆ์	๑	(๑) ศาลเจ้าพ่อหอมทุ่ง
๕. โรงเจ	๑	(๑) โรงเจเทียนเล่งตั้งท่ายาง
๖. โบสถ์คริสต์จักร	๑	(๑) คริสตจักรพระกิตติคุณสมบูรณ์ท่ายาง

ประเพณีและงานประจำปี

- ประเพณีวันขึ้นปีใหม่ ๑ มกราคมของทุกปี
- ประเพณีไทยเชื้อสายจีน ประมาณเดือนกุมภาพันธ์
- ประเพณีวันสงกรานต์ ๑๓ เมษายนของทุกปี
- งานอนุรักษ์วัฒนธรรมประเพณีของชุมชน (ไทยทรงดำ) ๒๑ เมษายนของทุกปี
- ประเพณีลอยกระทง ขึ้น ๑๕ ค่ำ เดือน ๑๑ ของทุกปี
- งานทำยางดีจัง

ภูมิปัญญาท้องถิ่น

ภูมิปัญญาท้องถิ่น

- แพทย์แผนไทย / สมุนไพร / หมอพื้นบ้าน
- ด้านการเกษตร ปุ๋ยหมัก เพาะปลูก
- เถ้เรือบก ฯลฯ

ภาษาถิ่น

- ภาษาถิ่นไทยทรงดำ หมู่ที่ ๖ ตำบลท่ายาง

**๒.๔ การเมืองและการบริหาร**

**(๑) โครงสร้างการบริหาร**

เทศบาลตำบลท่ายางปัจจุบันสำนักงานเทศบาลตำบลท่ายาง ตั้งอยู่เลขที่ ๘๘๘ หมู่ที่ ๑ ตำบลท่ายาง - หนองบัว ตำบลท่ายาง อำเภอท่ายาง จังหวัดเพชรบุรี การบริหารราชการในรูปแบบการปกครองท้องถิ่น โดยมีทั้งฝ่ายการเมืองหรือสภาเทศบาล และฝ่ายบริหาร ซึ่งฝ่ายการเมืองมาจากการเลือกตั้ง มีวาระ ๔ ปี ประกอบด้วยนายกเทศมนตรี และสมาชิกสภาเทศบาล ส่วนฝ่ายบริหารเป็นพนักงานที่ทำงานประจำตามกอง/งานต่าง ๆ โครงสร้างการบริหารของเทศบาลตำบลท่ายาง

**(๒) การกระจายอำนาจสู่ท้องถิ่น**

ชุมชนในเขตเทศบาลตำบลท่ายาง มีจำนวน ๒๑ ชุมชน โดยเทศบาลแบ่งพื้นที่ภายในเขตเทศบาล ออกเป็นชุมชนย่อยต่างๆ รวม ๒๑ ชุมชน ดังนี้

๑. ชุมชนบ้านท่าพุง - ศาลเจ้า
๒. ชุมชนถนนใหญ่ - รพ.ท่ายาง
๓. ชุมชนบ้านหนองสีก
๔. ชุมชนบ้านท่ากระเทียม - ไร่ค้ำ
๕. ชุมชนบ้านท่ามะเกลือ - ไร่ค้ำ
๖. ชุมชนท่าหนองแพบพัฒนา - โรงเรียนกส เม็คคี
๗. ชุมชนมลคลเกษม - หนองแพบล้าง

๘. ชุมชนบ้านกระจิว
๙. ชุมชนสี่แยกสามัคคี
๑๐. ชุมชนบ้านหนองบัว
๑๑. ชุมชนตะแบกทอง
๑๒. ชุมชนบ้านหัวทุ่ง - หนองแถม
๑๓. ชุมชนบ้านหนองแจง
๑๔. ชุมชนบ้านอ่างน้ำ
๑๕. ชุมชนบ้านท่าตันโพธิ์ - ท่าขาม
๑๖. ชุมชนบ้านวังขุนด่าน - บึงกระจับกั่วหน้า
๑๗. ชุมชนบ้านท่าคอย
๑๘. ชุมชนบ้านโค้งข่อย - ท่าทุ่งแฝก
๑๙. ชุมชนเขื่อนเพชร - ท่าซีก
๒๐. ชุมชนบ้านฝั่งคลอง
๒๑. ชุมชนบ้านหนองปลวก - โค้งตาสูก

เทศบาลได้จัดตั้งองค์กรประชาชนในชุมชนต่างๆ เช่น คณะกรรมการชุมชน (กช.) อาสาสมัครสาธารณสุขชุมชน (อสช.) เพื่อให้ประชาชนในพื้นที่ได้มีส่วนร่วมในการพัฒนาท้องถิ่น รวมถึงเป็นตัวแทนในการประสานงานของชุมชน การจัดกิจกรรมและการพัฒนาในด้านต่างๆ ก็จะง่ายขึ้นตามไปด้วย ทั้งนี้ เพื่อตอบสนองกระบวนทัศน์ของผู้ปฏิบัติงานให้มุ่งสู่ประชาชนเป็นตัวตั้ง ตามกรอบการบริหารกิจการบ้านเมืองที่ดีที่สำคัญ

#### ๒.๕ อำนาจหน้าที่ของเทศบาลตำบลท่ายาง

- (๑) พระราชบัญญัติเทศบาล พ.ศ. ๒๔๙๖ และที่แก้ไขเพิ่มเติม
- มาตรา ๕๐ ภายใต้บังคับแห่งกฎหมายเทศบาลตำบลมีหน้าที่ต้องทำในเขตเทศบาลดังต่อไปนี้
- (๑) รักษาความสงบเรียบร้อยของประชาชน
  - (๒) ให้มีและบำรุงทางบกและทางน้ำ
  - (๓) รักษาความสะอาดของถนนหรือทางเดินและที่สาธารณะ รวมทั้งการกำจัดมูลฝอยและสิ่งปฏิกูล
  - (๔) ป้องกันและระงับโรคติดต่อ
  - (๕) ให้มีเครื่องใช้ในการดับเพลิง
  - (๖) ให้ราษฎรได้รับการศึกษาอบรม
  - (๗) ส่งเสริมการพัฒนาสตรี เด็ก เยาวชน ผู้สูงอายุ และผู้พิการ
  - (๘) บำรุงศิลปะ จารีตประเพณี ภูมิปัญญาท้องถิ่น และวัฒนธรรมอันดีของท้องถิ่น
  - (๙) หน้าที่อื่นตามที่กฎหมายบัญญัติให้เป็นหน้าที่ของเทศบาล



การปฏิบัติงานตามอำนาจหน้าที่ของเทศบาลต้องเป็นไปเพื่อประโยชน์สุขของประชาชนโดยวิธีการบริหารกิจการบ้านเมืองที่ดี และคำนึงถึงการมีส่วนร่วมของประชาชนในการจัดทำแผนพัฒนาเทศบาล การจัดทำงบประมาณ การจัดซื้อจัดจ้าง การตรวจสอบ การประเมินผลการปฏิบัติงานและการเปิดเผยข้อมูลข่าวสาร ทั้งนี้ ให้เป็นไปตามกฎหมาย ระเบียบ ข้อบังคับว่าด้วยการนั้น และหลักเกณฑ์และวิธีการที่กระทรวงมหาดไทยกำหนด

ตามมาตรา ๕๑ แห่งพระราชบัญญัติเทศบาล พ.ศ. ๒๔๙๖ และที่แก้ไขเพิ่มเติม

ได้กำหนดอำนาจหน้าที่ที่เทศบาลตำบลอาจจัดกิจกรรมใดๆ ในเขตเทศบาล ได้แก่

- (๑) ให้มีน้ำสะอาดหรือการประปา
- (๒) ให้มีโรงฆ่าสัตว์
- (๓) ให้มีตลาด ท่าเทียบเรือและท่าข้าม
- (๔) ให้มีสุสานและฌาปนสถาน
- (๕) บำรุงและส่งเสริมการทำมาหากินของราษฎร
- (๖) ให้มีและบำรุงสถานที่ทำการพิทักษ์รักษาคนเจ็บไข้
- (๗) ให้มีและบำรุงการไฟฟ้าหรือแสงสว่างโดยวิธีอื่น
- (๘) ให้มีและบำรุงทางระบายน้ำ
- (๙) เทศพาณิชย์

**๒. พระราชบัญญัติกำหนดแผนและขั้นตอนการกระจายอำนาจให้แก่องค์กรปกครองส่วนท้องถิ่น**

**พ.ศ. ๒๕๖๒**

มาตรา ๑๖ ให้เทศบาล เมืองพัทยา และองค์การบริหารส่วนตำบลมีอำนาจและหน้าที่ในการจัดระบบการบริการสาธารณะเพื่อประโยชน์ของประชาชนในท้องถิ่นของตนเอง ดังนี้

- (๑) การจัดทำแผนพัฒนาท้องถิ่นของตนเอง
- (๒) การจัดให้มีและบำรุงรักษาทางบก ทางน้ำ และทางระบายน้ำ
- (๓) การจัดให้มีและควบคุมตลาด ท่าเทียบเรือ ท่าข้าม และที่จอดรถ
- (๔) การสาธารณสุขบุคคลและการก่อสร้างอื่นๆ
- (๕) การสาธารณสุขการ
- (๖) การส่งเสริม การฝึก และประกอบอาชีพ
- (๗) การพาณิชย์ และส่งเสริมการลงทุน
- (๘) การส่งเสริมการท่องเที่ยว
- (๙) การจัดการศึกษา
- (๑๐) การสังคมสงเคราะห์ และการพัฒนาคุณภาพชีวิตเด็ก สตรี คนชรา และผู้ด้อยโอกาส
- (๑๑) บำรุงรักษาศิลปะ จารีตประเพณี ภูมิปัญญาท้องถิ่น และวัฒนธรรมอันดีของท้องถิ่น
- (๑๒) การปรับปรุงแหล่งชุมชนแออัดและการจัดการเกี่ยวกับที่อยู่อาศัย
- (๑๓) จัดให้มีและบำรุงรักษาสถานที่พักผ่อนหย่อนใจ
- (๑๔) การส่งเสริมกีฬา

- (๑๕) การส่งเสริมประชาธิปไตย ความเสมอภาค และสิทธิเสรีภาพของประชาชน
- (๑๖) ส่งเสริมการมีส่วนร่วมของราษฎรในการพัฒนาท้องถิ่น
- (๑๗) การรักษาความสะอาด และความเป็นระเบียบเรียบร้อยของบ้านเมือง
- (๑๘) การกำจัดมูลฝอย สิ่งขี้กูกูล และน้ำเสีย
- (๑๙) การสาธารณสุข การอนามัยครอบครัว และการรักษาพยาบาล
- (๒๐) การจัดให้มีและควบคุมสุสานและฌาปนสถาน
- (๒๑) การควบคุมการเลี้ยงสัตว์
- (๒๒) การจัดให้มีและควบคุมการฆ่าสัตว์
- (๒๓) การรักษาความปลอดภัย ความเป็นระเบียบเรียบร้อย และการอนามัย โรงมหรสพ และสาธารณสถาน อื่น ๆ
- (๒๔) การจัดการ การบำรุงรักษา และการใช้ประโยชน์จากป่า ที่ดิน ทรัพยากรธรรมชาติ และสิ่งแวดล้อม
- (๒๕) การผังเมือง
- (๒๖) การขนส่งและการวิศวกรรมจราจร
- (๒๗) การดูแลรักษาที่สาธารณะ
- (๒๘) การควบคุมอาคาร
- (๒๙) การป้องกันและบรรเทาสาธารณภัย
- (๓๐) การรักษาความสงบเรียบร้อย ส่งเสริมและสนับสนุนการป้องกันและรักษาความปลอดภัยในชีวิต และทรัพย์สิน

(๓๑) กิจการอื่นใดที่เป็นผลประโยชน์ของประชาชนในท้องถิ่นตามที่คณะกรรมการประกาศ

### ๓. โครงสร้างการกำหนดส่วนราชการของเทศบาลตำบลท่ายาง

#### ๓.๑) สำนักปลัดเทศบาล

ตั้งอยู่ชั้นที่ ๑ สำนักงานเทศบาลตำบลท่ายาง มีหน้าที่ดูแลรับผิดชอบการปฏิบัติงาน ดังนี้

##### ๑. ฝ่ายบริหารงานทั่วไป

งานธุรการ งานสารบรรณ งานเลขานุการผู้บริหาร งานกิจการสภาเทศบาล งานการเลือกตั้ง งานการเจ้าหน้าที่ งานพัฒนาบุคลากร งานสวัสดิการและทะเบียนประวัติ

##### ๒. ฝ่ายปกครอง

- งานทะเบียนราษฎรให้บริการประชาชนในการแจ้งเกิด แจ้งตาย แจ้งย้ายที่อยู่ การแก้ไขข้อมูลในทะเบียนบ้าน และการขอเลขที่บ้าน

- งานป้องกันและบรรเทาสาธารณภัย อาทิ งานดับเพลิง งานป้องกันและบรรเทาสาธารณภัย ด้านอุทกภัย วาตภัย งานเป่าท่อระบายน้ำ เป็นต้น

- งานเทศกิจ ได้แก่ งานจัดระเบียบในตลาดสด หาบเร่ แผงลอย งานรักษาความสงบเรียบร้อยและความมั่นคง

- งานนิติการ คู่มืองานตรวจสอบนิติกรรมสัญญาต่างๆ ของเทศบาลงานศูนย์ดำรงธรรมเทศบาลตำบลท่าสาย มีหน้าที่เป็นศูนย์รับเรื่องราวร้องทุกข์ ให้บริการข้อมูลข่าวสาร ให้คำปรึกษาด้านกฎหมาย รับเรื่องปัญหาความต้องการและข้อเสนอแนะของประชาชน

**๓.๒) กองคลัง**

ตั้งอยู่ชั้น ๑ สำนักงานเทศบาลตำบลท่าสาย มีหน้าที่ดูแลรับผิดชอบการปฏิบัติงาน ดังนี้

**๑. ฝ่ายพัฒนารายได้**

- งานพัฒนารายได้
- งานผลประโยชน์และกิจการพาณิชย์
- งานทะเบียนพาณิชย์

**๒. ฝ่ายบริหารงานคลัง**

- งานการเงินและบัญชี
- งานพัสดุและทรัพย์สิน
- งานสถิติการคลัง

**งานระเบียบการคลัง**

**๓. ฝ่ายแผนที่ภาษีฯ และทะเบียนทรัพย์สิน**

- งานแผนที่ภาษี ฯ

- งานบริการข้อมูล

**๔. ฝ่ายบริหารงานทั่วไป**

- งานธุรการ
- งานบำเหน็จบำนาญ

**๓.๓) กองช่าง**

ตั้งอยู่ชั้น ๒ สำนักงานเทศบาลตำบลท่าสาย มีหน้าที่ดูแลรับผิดชอบการปฏิบัติงาน ดังนี้

**๑. ฝ่ายแบบแผนและก่อสร้าง**

- ขออนุญาตก่อสร้าง ตัดแปลง รื้อถอน เคลื่อนย้ายอาคารและสิ่งปลูกสร้าง
- งานวิศวกรรม ออกแบบ ให้คำปรึกษาด้านงานวิศวกรรม ตลอดจนงานผังเมือง จัดระบบการใช้

ประโยชน์ที่ดิน

- งานสถาปัตยกรรม
- งานผังเมือง
- งานธุรการ

**๒. ฝ่ายการโยธา**

- งานบริการสาธารณูปโภคต่าง ๆ เช่น ปรับปรุงถนน ขอลูกกรัง ซ่อมแซม/ติดตั้งไฟฟ้าสาธารณะ ขุดลอกคูระบายน้ำ ฯลฯ

- งานจัดสถานที่และการไฟฟ้าสาธารณะ

- งานสวนสาธารณะ จัดทำและบำรุงรักษาต้นสถานที่พักผ่อนหย่อนใจ ควบคุมดูแลรักษาบำรุงต้นไม้พันธุ์ไม้ งานประดับตกแต่งสวนสาธารณะ ให้คำปรึกษาและแนะนำด้านภูมิสถาปัตย์

๓. ฝ่ายช่างสุขาภิบาล

- งานควบคุมและตรวจสอบบำบัดน้ำเสีย
- งานจัดการมูลฝอยและสิ่งปฏิกูล
- งานธุรการ

๓.๔) กองสาธารณสุขและสิ่งแวดล้อม

ตั้งอยู่ชั้น ๑ สำนักงานเทศบาลตำบลท่าช้าง มีหน้าที่ดูแลรับผิดชอบการปฏิบัติงาน ดังนี้

๑. งานสุขาภิบาลอนามัยสิ่งแวดล้อม

- การขออนุญาต - ต่ออายุใบอนุญาตกิจการที่เป็นอันตรายต่อสุขภาพ อาทิ ร้านจำหน่ายอาหาร  
ร้านเสริมสวย ร้านสะสมอาหาร ฯลฯ

- งานวางแผนงานสาธารณสุข
- งานรักษาความสะอาด
- งานคุ้มครองผู้บริโภค
- งานกองทุนหลักประกันสุขภาพ
- งานธุรการ

๒. กลุ่มงานบริการสาธารณสุข

- งานส่งเสริมสุขภาพ
- งานป้องกันและควบคุมโรค
- งานสัตวแพทย์
- งานอาสาสมัครสาธารณสุขมูลฐาน
- งานป้องกันและบำบัดยาเสพติด

๓.๕) กองยุทธศาสตร์และงบประมาณ

ตั้งอยู่ชั้น ๒ สำนักงานเทศบาลตำบลท่าช้าง มีหน้าที่ดูแลรับผิดชอบการปฏิบัติงาน ดังนี้

๑. ฝ่ายแผนงานและงบประมาณ

- งานวิเคราะห์นโยบายและแผน รวบรวมปัญหาและความต้องการของทุกชุมชน จัดทำแผนพัฒนา  
เทศบาลเพื่อนำไปสู่การจัดทำโครงการพัฒนาท้องถิ่น

- งานงบประมาณ
- งานธุรการ

๒. กลุ่มงานประชาสัมพันธ์

- งานประชาสัมพันธ์
- งานสถิติข้อมูลและสารสนเทศ
- งานส่งเสริมและเผยแพร่วิชาการ

๓.๖) กองการศึกษา

ตั้งอยู่ชั้น ๓ สำนักงานเทศบาลตำบลท่าช้าง มีหน้าที่ดูแลรับผิดชอบการปฏิบัติงาน ดังนี้

๑. ฝ่ายบริหารการศึกษา

- งานบริหารงานบุคคลของพนักงานครู บุคลากรทางการศึกษา

- งานแผนงานและโครงการ
- งานการศึกษาปฐมวัย
- งานธุรการ
- งานการเงินและบัญชี

๒. ฝ่ายส่งเสริมการศึกษา ศาสนา และวัฒนธรรม

- งานการศึกษานอกระบบและตามอัธยาศัย
- งานฝึกและส่งเสริมอาชีพ
- งานกิจกรรมเด็กเยาวชน และการศึกษานอกโรงเรียน
- งานการกีฬาและนันทนาการ
- งานการศาสนา
- งานบำรุงศิลปะ จารีต ภูมิปัญญาท้องถิ่น และวัฒนธรรมอันดีของท้องถิ่น
- งานธุรการ

**๓.๗) กองการประปา**

ตั้งอยู่ชั้น ๑ สำนักงานเทศบาลตำบลท่ายาง มีหน้าที่ดูแลรับผิดชอบการปฏิบัติงาน ดังนี้

๑. ฝ่ายผลิต

- งานจำหน่ายน้ำและมาตรวัดน้ำ
- งานผลิต
- งานวิเคราะห์คุณภาพน้ำ
- งานติดตั้ง
- งานซ่อมบำรุง

๒. ฝ่ายการเงินและบัญชี

- งานการเงินและบัญชี
- งานพัสดุ
- งานจัดเก็บรายได้
- งานธุรการ

**๓.๘) กองสวัสดิการและสังคม**

ตั้งอยู่ชั้น ๒ สำนักงานเทศบาลตำบลท่ายาง มีหน้าที่ดูแลรับผิดชอบการปฏิบัติงาน ดังนี้

๑. ฝ่ายพัฒนาชุมชน

- งานพัฒนาชุมชน
- งานจัดระเบียบชุมชน
- งานธุรการ

๒. กลุ่มงานส่งเสริมสวัสดิการสังคม

- งานส่งเสริมสวัสดิการสังคม
- งานสวัสดิการเด็กและเยาวชน
- งานสังคมสงเคราะห์

**๓.๙) สถานธนาบาล**

ตั้งอยู่ ซอยเทศบาล ๗ หมู่ที่ ๑ ต.ท่ายาง มีหน้าที่ดูแลรับผิดชอบการปฏิบัติงาน ดังนี้  
เป็นสถานที่เพื่อช่วยเหลือประชาชนที่ขาดเงินในยามฉุกเฉิน บริการรับจำนำสิ่งของมีค่า ในการ  
บรรเทาความเดือดร้อนและแก้ไขปัญหาเฉพาะหน้า โดยคิดดอกเบี้ยในอัตราต่ำระยะเวลาจนถึง ๔ เดือน และ  
สามารถผ่อนผันให้อีก ๓๐ วัน เงินต้นไม่เกิน ๕,๐๐๐ บาท คิดอัตราดอกเบี้ย ร้อยละ ๐.๕๐ ต่อเดือน และเงินต้น  
เกินกว่า ๕,๐๐๐ บาท คิดอัตราดอกเบี้ย ร้อยละ ๑.๐๐ ต่อเดือน

**ยุทธศาสตร์การพัฒนาเทศบาลตำบลท่ายาง**

วิสัยทัศน์การพัฒนาเทศบาล " เทศบาลตำบลท่ายางเมืองเกษตรพอเพียง เน้นพัฒนาการศึกษา  
คู่สังคมปลอดภัย ใส่ใจสิ่งแวดล้อม "

**ยุทธศาสตร์การพัฒนา ๕ ยุทธศาสตร์ ดังนี้**

๑. ยุทธศาสตร์การพัฒนาด้านโครงสร้างพื้นฐาน
๒. ยุทธศาสตร์การพัฒนาด้านสังคมและคุณภาพชีวิต
๓. ยุทธศาสตร์การพัฒนาด้านเศรษฐกิจและการเกษตรกรรม
๔. ยุทธศาสตร์การพัฒนาด้านการบริหารจัดการและการอนุรักษ์ทรัพยากรธรรมชาติและ  
สิ่งแวดล้อม
๕. ยุทธศาสตร์การพัฒนาด้านการบริหารจัดการที่ดี

**เป้าประสงค์**

๑. เพื่อจัดบริการโครงสร้างพื้นฐานให้ได้มาตรฐาน
๒. เพื่อพัฒนาคนและสังคมในการยกระดับคุณภาพชีวิต
๓. เพื่อเสริมสร้างรายได้ให้แก่ประชาชน
๔. เพื่ออนุรักษ์ ฟื้นฟู ทรัพยากรธรรมชาติและสิ่งแวดล้อม
๕. เพื่อการพัฒนาการบริหารจัดการที่ดีขององค์กร

บทที่ ๓

แนวทางการบริหารจัดการความเสี่ยงของเทศบาลตำบลท่ายาง

๑. แนวทางการดำเนินการบริหารจัดการความเสี่ยง

เทศบาลตำบลท่ายาง ได้แต่งตั้งคณะกรรมการบริหารความเสี่ยงของเทศบาลตำบลท่ายาง โดยมีขั้นตอนการดำเนินการ หลักเกณฑ์ในการวิเคราะห์ ประเมินผล และการจัดการความเสี่ยงอย่างเหมาะสมตามกระบวนการบริหารความเสี่ยงตามมาตรฐาน COSO (Committee of Sponsoring Organization of the Tread Way Commission) ดังนี้

- ๑) การกำหนดเป้าหมายการบริหารจัดการความเสี่ยง (Objective Setting)
- ๒) การระบุความเสี่ยงต่าง ๆ (Event dentification)
- ๓) การประเมินความเสี่ยง (Risk Assessment)
- ๔) กลยุทธ์ที่ใช้ในการจัดการกับแต่ละความเสี่ยง (Risk Response)
- ๕) กิจกรรมการบริหารจัดการความเสี่ยง (Control Activities)
- ๖) ข้อมูลและการสื่อสารด้านการบริหารจัดการความเสี่ยง (Information and Commnication)
- ๗) การติดตามผลและเฝ้าระวังความเสี่ยงต่าง ๆ (Monitoring)

๒. โครงสร้างการบริหารจัดการความเสี่ยง (Risk Management organization)

เพื่อให้การบริหารจัดการความเสี่ยงของเทศบาลตำบลท่ายาง บรรลุวัตถุประสงค์ของหน่วยงาน รวมถึงเพื่อเพิ่มศักยภาพและขีดความสามารถให้เทศบาลตำบลท่ายางได้ดำเนินการไปด้วยความเรียบร้อย ถูกต้องและเกิดประโยชน์สูงสุดในการบริหารจัดการ จึงได้แต่งตั้งคณะกรรมการบริหารจัดการความเสี่ยงของเทศบาลตำบลท่ายาง ดังนี้

๑. ปลัดเทศบาลตำบลท่ายาง		ประธานกรรมการ
๒. หัวหน้าสำนักปลัดเทศบาล		กรรมการ
๓. ผู้อำนวยการกองการประปา		กรรมการ
๔. ผู้อำนวยการกองการศึกษา		กรรมการ
๕. ผู้อำนวยการกองคลัง		กรรมการ
๖. ผู้อำนวยการกองช่าง		กรรมการ
๗. ผู้อำนวยการกองยุทธศาสตร์และงบประมาณ		กรรมการ
๘. ผู้อำนวยการกองสวัสดิการสังคม		กรรมการ
๙. ผู้อำนวยการกองสาธารณสุขและสิ่งแวดล้อม		กรรมการ
๑๐. ผู้จัดการสถานธนาถนูปาล		กรรมการ
๑๑. นางสุทวิรัตน์ ม่วงน้อย	หัวหน้าฝ่ายการเงินและบัญชี	กรรมการ
๑๒. นายเสาวฤทธิ์ ญูชุม	นิติกรชำนาญการ	กรรมการ
๑๓. นางจิรายุ บัวสด	นักวิชาการตรวจสอบภายในชำนาญการ	กรรมการ

๑๔. นางสาวพรพรม เดชบุญ	หัวหน้าฝ่ายแผนงานและงบประมาณ	กรรมการและเลขานุการ
๑๕. นายชาคริต ผลศรีธา	นักวิเคราะห์นโยบายและแผนชำนาญการ	ผู้ช่วยเลขานุการ
๑๖. นางสาวโชติกา พุดเพราะ	นักวิเคราะห์นโยบายและแผนชำนาญการ	ผู้ช่วยเลขานุการ

### ๓. นโยบาย วัตถุประสงค์การบริหารจัดการความเสี่ยง

เพื่อให้เทศบาลตำบลท่ายาง มีระบบในการบริหารจัดการความเสี่ยง โดยการบริหารปัจจัยและควบคุมกิจกรรม รวมทั้งกระบวนการดำเนินงานต่าง ๆ เพื่อลดมูลเหตุของแต่ละโอกาสที่เทศบาลตำบลท่ายางจะเกิดความเสียหาย ให้ระดับความเสี่ยงและขนาดความเสี่ยงที่จะเกิดขึ้นในอนาคตอยู่ในระดับที่ยอมรับได้โดยคำนึงถึงการบรรลุเป้าหมายของเทศบาลตำบลท่ายาง ตามยุทธศาสตร์ที่สำคัญโดยมีการแต่งตั้งคณะกรรมการบริหารจัดการความเสี่ยงของเทศบาลตำบลท่ายาง เพื่อวางระบบการควบคุมภายในของเทศบาลตำบลท่ายางและได้กำหนดนโยบายการบริหารจัดการความเสี่ยง ดังนี้

- ๑) ให้มีระบบและกระบวนการบริหารจัดการความเสี่ยง โดยมีเอกสารแสดงแนวทาง และระบุปัจจัยความเสี่ยงให้ทราบทุกหน่วยงานในเทศบาลตำบลท่ายาง
- ๒) การบริหารความเสี่ยงจะต้องครอบคลุมทุกระดับ และทุกหน่วยงานในเทศบาลตำบลท่ายาง ทั้งที่มีสาเหตุจากปัจจัยภายใน ภายนอกเพื่อช่วยให้องค์กรสามารถดำเนินงานอย่างมีประสิทธิภาพและประสิทธิผล
- ๓) ให้ทุกหน่วยงานในเทศบาลตำบลท่ายาง รวมทั้งผู้บริหารทุกระดับเข้าใจ และให้ความสำคัญกับการบ่งชี้และการควบคุมความเสี่ยงมีวิธีการ และแนวทางการปฏิบัติที่เป็นแนวทางเดียวกันในการระบุประเมินและจัดการความเสี่ยง
  - ๔) ให้มีการกำหนดกระบวนการบริหารจัดการความเสี่ยงให้เป็นมาตรฐานเดียวกันทั้งองค์กร
  - ๕) ให้มีการนำเทคโนโลยีสารสนเทศมาใช้ในการจัดการที่ดี
- ๖) ให้นำระบบการบริหารจัดการความเสี่ยงไปปฏิบัติเป็นส่วนหนึ่งของงานจนเกิดเป็นวัฒนธรรมองค์กร และเป็นส่วนหนึ่งของการดำเนินงานตามปกติ
- ๗) ให้มีการติดตามและประเมินผลการบริหารจัดการความเสี่ยงมีการทบทวนและปรับปรุงอย่างสม่ำเสมอ

### ๔. บทบาทหน้าที่ของผู้เกี่ยวข้องกับการบริหารจัดการความเสี่ยง

๑. ผู้บริหารเทศบาล ทำหน้าที่กำหนดนโยบายและแต่งตั้งคณะกรรมการบริหารจัดการความเสี่ยงและกำกับดูแลให้มีการดำเนินการตามแผนบริหารจัดการความเสี่ยง



๒. คณะกรรมการบริหารจัดการความเสี่ยง ทำหน้าที่จัดเตรียมข้อมูล/เอกสารเพื่อทบทวนแผนงาน โครงการที่สอดคล้องกับประเด็นยุทธศาสตร์ คัดเลือกโครงการ จัดทำแผนบริหารจัดการความเสี่ยงรวมทั้งติดตาม ความก้าวหน้าของการดำเนินการและรายงานสรุปผลการดำเนินงานตามแผนการบริหารจัดการความเสี่ยงต่อ ผู้บริหารเทศบาล

๓. ผู้บริหารระดับสำนัก/กอง/ฝ่าย/งาน ทำหน้าที่ศึกษาทำความเข้าใจเกี่ยวกับการบริหาร ความเสี่ยงให้มีความรู้กับบุคลากรในหน่วยงาน และจัดให้มีการบริหารจัดการความเสี่ยงในหน่วยงาน รวมทั้งติดตามประเมินผลอย่างต่อเนื่องและสม่ำเสมอ

๔. บุคลากรในหน่วยงาน ทำหน้าที่ทำความเข้าใจ และดำเนินการตามแผนบริหารจัดการ ความเสี่ยง

## บทที่ ๕

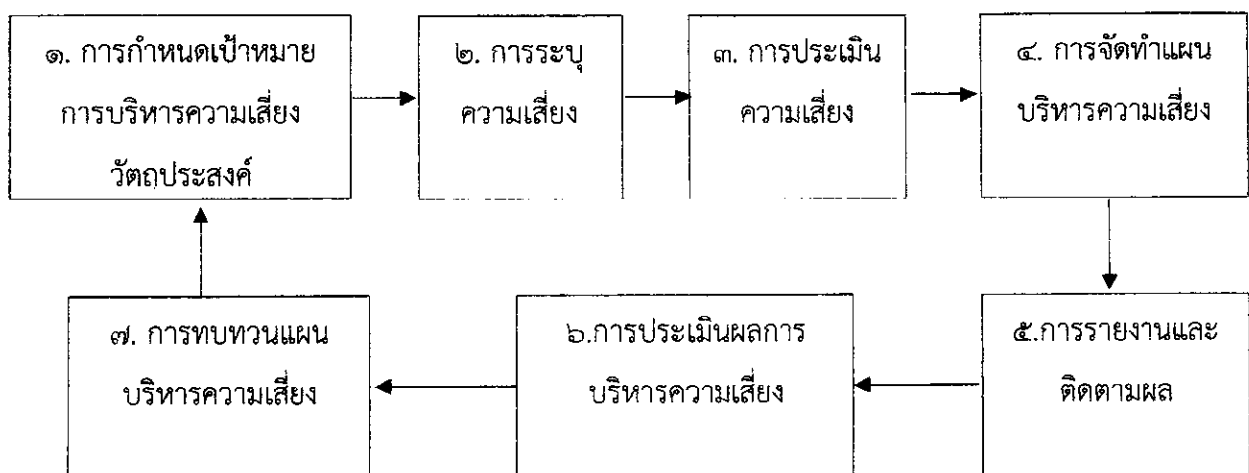
### กระบวนการบริหารจัดการความเสี่ยง

เทศบาลตำบลท่าทรายใช้กระบวนการบริหารความเสี่ยงตามมาตรฐาน COSO (Committee of Sponsoring Organization of the Tread Way Commission) ที่มีขั้นตอนค้ำเนินการ หลักเกณฑ์ในการวิเคราะห์ ประเมิน และจัดการความเสี่ยงอย่างเหมาะสมโดยกำหนดแนวทางการควบคุม เพื่อป้องกัน/ลดความเสี่ยงให้อยู่ในระดับที่ยอมรับได้ กระบวนการดังกล่าวสำเร็จได้ต้องมีการสื่อสารให้กับบุคลากรในองค์กรได้มีความรู้ความเข้าใจในเรื่องการบริหารความเสี่ยงในทิศทางเดียวกัน และควรจัดทำระบบสารสนเทศเพื่อการวิเคราะห์ ประเมินความเสี่ยง

กระบวนการและขั้นตอนการบริหารจัดการความเสี่ยงของเทศบาลตำบลท่าทรายที่ได้ดำเนินการตามมาตรฐาน COSO มี ๗ ขั้นตอน ดังนี้

- ๑) การกำหนดเป้าหมายการบริหารความเสี่ยง (Objective Setting)
- ๒) การระบุความเสี่ยงต่าง ๆ (Event Identification)
- ๓) การประเมินความเสี่ยง (Risk Assessment)
- ๔) กลยุทธ์ที่ใช้ในการจัดการกับแต่ละความเสี่ยง (Risk Response)
- ๕) กิจกรรมการบริหารจัดการความเสี่ยง (Control Activities)
- ๖) ข้อมูลและการสื่อสารด้านบริหารจัดการความเสี่ยง (Information and Communication)
- ๗) การติดตามผลและเฝ้าระวังความเสี่ยงต่างๆ (Monitoring)

### แผนภาพกระบวนการบริหารจัดการความเสี่ยงของเทศบาลตำบลท่าทราย



## ๕.๑ การกำหนดเป้าหมายการบริหารความเสี่ยง (Objective Setting)

### ๑.๑ จัดวางระบบควบคุมภายในและติดตามประเมินผล

- ๑) ปรับปรุงคำสั่งแต่งตั้งคณะกรรมการติดตามประเมินระบบการควบคุมภายในของเทศบาล
- ๒) รายงานการติดตามประเมินระบบการควบคุมภายในระดับหน่วยงานย่อยและระดับองค์กร
- ๓) รายงานผลการติดตามประเมินระบบการควบคุมภายในให้ผู้ตรวจสอบภายในสอบทาน

### ๑.๒ การบริหารและจัดการความเสี่ยง

- ๑) จัดทำแผนการบริหารจัดการความเสี่ยง
- ๒) ติดตามและประเมินผลการบริหารจัดการความเสี่ยง
- ๓) จัดทำรายงานผลตามแผนการบริหารจัดการความเสี่ยง
- ๔) พิจารณาทบทวนแผนการบริหารจัดการความเสี่ยง

## ๕.๒ การระบุความเสี่ยง (Event Identification)

**ความเสี่ยง (Risk)** หมายถึง โอกาสที่จะเกิดความผิดพลาด ความเสียหาย การรั่วไหล ความสูญเปล่า หรือเหตุการณ์ที่ไม่พึงประสงค์ ซึ่งอาจเกิดขึ้นในอนาคต และมีผลกระทบ หรือทำให้การดำเนินงานไม่ประสบความสำเร็จตามวัตถุประสงค์และเป้าหมายขององค์กร ทั้งในด้านกลยุทธ์การปฏิบัติงาน การเงิน เวลา และการบริหาร โดยความเสี่ยงนี้จะถูกวัดด้วยผลกระทบ (Impact) ที่ได้รับและโอกาสที่จะเกิดขึ้น (Likelihood) ของเหตุการณ์ซึ่งเป็นความเสี่ยงตามความหมายทั่วไป

สำหรับความเสี่ยงของเทศบาลนั้น หมายถึง เหตุการณ์/การกระทำใด ๆ ที่อาจจะเกิดขึ้นภายในสถานการณ์ที่ไม่แน่นอน และจะส่งผลกระทบต่อหรือสร้างความเสียหาย (ทั้งที่เป็นตัวเงิน และไม่เป็นตัวเงิน) หรือก่อให้เกิดความล้มเหลวหรือลดโอกาสที่บรรลุเป้าหมายของแผนงาน/โครงการที่สำคัญในแต่ละประเด็นยุทธศาสตร์ตามที่ระบุในเทศบัญญัติงบประมาณรายจ่ายประจำปี

**ปัจจัยเสี่ยง (Risk Factor)** หมายถึง ต้นเหตุหรือสาเหตุที่มาของความเสี่ยงที่จะทำให้ไม่บรรลุวัตถุประสงค์ที่กำหนดไว้โดยต้องระบุได้ด้วยว่าเหตุการณ์นั้นจะเกิดที่ไหน เมื่อใด และเกิดขึ้นได้อย่างไรและทำไม ทั้งนี้ สาเหตุของความเสี่ยงที่ระบุควรเป็นสาเหตุที่แท้จริง เพื่อจะได้วิเคราะห์และกำหนดมาตรการลดความเสี่ยงในภายหลังได้อย่างถูกต้อง ในการวิเคราะห์ความเสี่ยง นั้น เทศบาลจะพิจารณาปัจจัยในการวิเคราะห์ความเสี่ยงด้วย

### การระบุความเสี่ยง

ผู้บริหารและผู้ปฏิบัติงานร่วมกันระบุความเสี่ยง และปัจจัยเสี่ยง โดยคำนึงถึงปัจจัยภายใน และภายนอกที่มีผลกระทบต่อวัตถุประสงค์ และเป้าหมายขององค์กรหรือผลการปฏิบัติงานในระดับองค์กรและกิจกรรมพิจารณาว่ามีเหตุการณ์ใดหรือกิจกรรมใดของกระบวนการปฏิบัติงานที่อาจเกิดความผิดพลาด ความเสียหาย ไม่บรรลุวัตถุประสงค์ที่กำหนด มีทรัพย์สินใดที่ที่ต้องดูแลป้องกันรักษา

การระบุปัจจัยเสี่ยงเริ่มต้นจากการแจกแจงกระบวนการปฏิบัติงานที่จะทำให้บรรลุวัตถุประสงค์ที่กำหนดไว้แล้วจึงระบุปัจจัยเสี่ยงที่มีผลกระทบต่อกระบวนการปฏิบัติงานนั้น ๆ

**ประเภทความเสี่ยง** พิจารณาความเสี่ยงในแต่ละประเภทของความเสี่ยงที่เกี่ยวข้อง ดังนี้

๑) ความเสี่ยงด้านกลยุทธ์ (Strategic Risk : S) เกี่ยวข้องกับการบรรลุเป้าหมาย และพันธกิจในภาพรวมโดยความเสี่ยงที่อาจเกิดขึ้นเป็นความเสี่ยงเนื่องจากการเปลี่ยนแปลงของสถานการณ์ และเหตุการณ์ภายนอก ส่งผลต่อกลยุทธ์ที่กำหนดไว้ไม่สอดคล้องกับประเด็นยุทธศาสตร์/วิสัยทัศน์หรือเกิดจากการกำหนดกลยุทธ์ที่ขาดการมีส่วนร่วมจากภาคประชาชนหรือการมีส่วนร่วมกับองค์กรอิสระ ทำให้โครงการขาดการยอมรับ และโครงการไม่ได้นำไปสู่การแก้ไขปัญหาหรือการตอบสนองต่อความต้องการของผู้บริหารหรือผู้มีส่วนได้ส่วนเสียอย่างแท้จริง หรือเป็นความเสี่ยงที่เกิดขึ้นจากการตัดสินใจผิดพลาดหรือนำการตัดสินใจนั้นมาใช้อย่างไม่ถูกต้อง

๒) ความเสี่ยงด้านการดำเนินงาน (Operational Risk : O) เกี่ยวข้องกับประสิทธิภาพและประสิทธิผลหรือผลการปฏิบัติงาน โดยความเสี่ยงที่อาจเกิดขึ้นเป็นความเสี่ยง เนื่องจากระบบงานภายในขององค์กร/กระบวนการ/เทคโนโลยีหรือนวัตกรรมที่ใช้/บุคลากร/ความเพียงพอของข้อมูลส่งผลต่อประสิทธิภาพและประสิทธิผลในการดำเนินโครงการ และรวมถึงการบริหารงบประมาณและการเงิน เช่น การบริหารการเงินไม่ถูกต้อง ไม่เหมาะสม ทำให้ขาดประสิทธิภาพ และไม่ทันต่อสถานการณ์หรือความเสี่ยงที่เกี่ยวข้องกับการเงินขององค์กร เช่น การประมาณการงบประมาณไม่เพียงพอ และไม่สอดคล้องกับขั้นตอนการดำเนินการ เป็นต้น

๓) ความเสี่ยงด้านการเงิน (Financial Risk: F) เป็นความเสี่ยงอันเนื่องมาจากกระบวนการบริหารงบประมาณ และการเงิน จนส่งผลต่อการบริหารงบประมาณ และการเงิน

๔) ความเสี่ยงด้านการปฏิบัติตามกฎหมาย และกฎระเบียบข้อบังคับต่างๆ (Compliance Risk : C) เกี่ยวข้องกับการปฏิบัติตามกฎระเบียบต่าง ๆ โดยความเสี่ยงที่อาจเกิดขึ้นเป็นความเสี่ยงเนื่องจากความไม่ชัดเจน ความไม่ทันสมัยหรือความไม่ครอบคลุมของกฎหมาย กฎระเบียบ ข้อบังคับต่างๆ รวมถึงการทำนิติกรรมสัญญา การร่างสัญญาที่ไม่ครอบคลุมการดำเนินงาน

๕) ความเสี่ยงด้านเทคโนโลยีสารสนเทศ (Technology Risks : T) คือ ความเสี่ยงที่เกิดจากเทคโนโลยีสารสนเทศ

๖) ความเสี่ยงด้านความน่าเชื่อถือขององค์กร (Reputational Risks : R) คือ ความเสี่ยงที่ส่งผลกระทบต่อชื่อเสียง ความเชื่อมั่น และความน่าเชื่อถือขององค์กร

#### ๔.๓ การประเมินความเสี่ยง (Risk Assessment)

การกำหนดเกณฑ์การประเมินมาตรฐาน เป็นการกำหนดเกณฑ์ที่จะใช้ในการประเมินความเสี่ยง ได้แก่ ระดับโอกาสที่จะเกิดความเสี่ยง (Likelihood) ระดับความรุนแรงของผลกระทบ (Impact) และระดับของความเสี่ยง (Degree of Risk) โดยคณะทำงานบริหารจัดการของแต่ละกองงานจะต้องกำหนดเกณฑ์ของหน่วยงานขึ้นซึ่งสามารถกำหนดเกณฑ์ได้ทั้งเกณฑ์ในเชิงปริมาณและเชิงคุณภาพ ทั้งนี้ ขึ้นอยู่กับข้อมูลสภาพแวดล้อมในหน่วยงานและดุลยพินิจการตัดสินใจของคณะทำงานฯ โดยเกณฑ์ในเชิงปริมาณจะเหมาะกับหน่วยงานที่มีข้อมูลตัวเลขหรือจำนวนเงินมาใช้ในการวิเคราะห์อย่างเพียงพอ สำหรับหน่วยงานที่มีข้อมูลเชิงพรรณนามาสามารถระบุเป็นตัวเลขหรือจำนวนเงินที่ชัดเจนได้ ก็ให้กำหนดเกณฑ์ในเชิงคุณภาพ

การจัดลำดับความเสี่ยง (Prioritize) เมื่อได้คาร์ระดับความเสี่ยงแล้ว จะต้องนำมาจัดลำดับความรุนแรงของความเสี่ยงที่มีผลกระทบต่อการทำงาน/โครงการที่หน่วยงานรับผิดชอบ เพื่อกำหนดกิจกรรมการควบคุมแต่ละสาเหตุของความเสี่ยงที่สำคัญให้เหมาะสม โดยพิจารณาจากระดับความเสี่ยงที่เกิดจากความสัมพันธ์

ระหว่างโอกาสที่จะเกิดความเสี่ยง (Likelihood) และผลกระทบของความเสี่ยง (Impact) ที่ประเมินได้ตามตารางวิเคราะห์ความเสี่ยง โดยจัดเรียงลำดับจากระดับสูงมาก สูง ปานกลาง ต่ำ และเลือกความเสี่ยงสูง และสูงมาก มาจัดทำแผนการบริหารจัดการความเสี่ยง

#### **กลยุทธ์ในการจัดการความเสี่ยงมี ๔ ประการ ได้แก่**

##### **(๑) การหลีกเลี่ยงความเสี่ยง (Risk Avoidance)**

การหลีกเลี่ยงเหตุการณ์ที่ก่อให้เกิดความเสี่ยง เช่น หยุดดำเนินกิจกรรม การเปลี่ยนวัตถุประสงค์หรือเปลี่ยนแปลงกิจกรรมที่เป็นความเสี่ยง การปรับเปลี่ยนรูปแบบการทำงาน การลดขนาดของงานหรือกิจกรรมที่จะดำเนินการลงหรือเลือกกิจกรรมที่สามารถยอมรับได้มากกว่า เป็นต้น

##### **(๒) การยอมรับความเสี่ยง (Risk Acceptance)**

การไม่ต้องมีการดำเนินการเพิ่มเติมเพื่อลดโอกาสหรือผลกระทบที่อาจเกิดขึ้นอีก กรณีนี้ใช้กับความเสี่ยงที่มีน้อย ความน่าจะเป็นเกิดน้อยหรือว่ามีต้นทุนในการบริหารจัดการความเสี่ยงสูง

##### **(๓) การลดความเสี่ยง (Risk Reduction) หรือควบคุมความเสี่ยง (Risk Control)**

หมายถึง การลดโอกาสความน่าจะเป็นเกิดหรือลดความเสียหาย โดยการจัดระบบการควบคุมเพื่อป้องกันการปรับปรุงแก้ไขกระบวนการรวมกับกำหนดแผนสำรองในเหตุฉุกเฉิน

##### **(๔) การกระจาย (Risk Sharing) หรือโอนความเสี่ยง (Risk Spreading)**

หมายถึง การกระจายหรือถ่ายโอนความเสี่ยงให้หน่วยงานอื่นช่วยแบ่งความรับผิดชอบไป เช่น การทำการประกันภัยองค์กรภายนอกหรือการจ้างบุคคลภายนอกดำเนินการแทน (Outsource)

#### **๔.๔ การจัดทำแผนการบริหารจัดการความเสี่ยง**

โดยการนำกลยุทธ์ มาตรการหรือแผนงานมาใช้ปฏิบัติในทุกหน่วยงานของเทศบาลตำบลท่าสาย เพื่อลดโอกาสที่จะเกิดความเสี่ยงหรือลดความเสียหายของผลกระทบที่อาจเกิดขึ้นจากความเสี่ยงในการดำเนินงานตามภารกิจต่างๆรวมทั้งโครงการ/กิจกรรม ที่ยังไม่มีกิจกรรมควบคุมความเสี่ยงหรือที่มีอยู่ยังไม่เพียงพอ และนำมาวางแผนจัดการความเสี่ยง โดยมีเป้าหมายการวางแผนจัดการความเสี่ยง โดยมีเป้าหมายการวางแผนความเสี่ยงคือ

##### **๑) ลดโอกาสที่จะเกิดความเสี่ยง**

##### **๒) ลดความรุนแรงของผลกระทบจากความเสี่ยงนั้นในกรณีที่ความเสี่ยงนั้นเกิดขึ้น**

๓) เปลี่ยนลักษณะของผลลัพธ์ที่จะเกิดขึ้นของความเสี่ยงให้เป็นไปในรูปที่องค์กร หรือ หน่วยงานต้องการหรือยอมรับได้

#### **ทางเลือกในการจัดการความเสี่ยง**

แนวทางการจัดการความเสี่ยงมีหลายวิธีและสามารถปรับเปลี่ยนให้เหมาะสมกับสถานการณ์ขึ้นอยู่กับดุลยพินิจของผู้รับผิดชอบ แต่อย่างไรก็ตาม แนวทางการบริหารจัดการความเสี่ยงต้องค้ำค้ำกับการลดระดับผลกระทบความเสี่ยง

การจัดทำแผนบริหารจัดการความเสี่ยงเพื่อกำหนดมาตรการหรือแผนปฏิบัติการในการจัดการและควบคุมความเสี่ยงสูง (High) และสูงมาก (Extreme) นั้น ให้ลดลงให้อยู่ในระดับที่ยอมรับได้สามารถปฏิบัติงานได้จริง และให้สามารถติดตามและประเมินผลการจัดการความเสี่ยงนั้นได้ พิจารณาถึงความคุ้มค่าในด้านค่าใช้จ่ายและต้นทุนที่ต้องใช้ลงทุนในการกำหนดมาตรการหรือแผนปฏิบัติการนั้นกับประโยชน์ที่จะได้รับด้วย

หลังจากได้ประเมินความเสี่ยงและกำหนดกลยุทธ์ในการจัดการความเสี่ยงแล้ว จึงดำเนินการกำหนดกิจกรรมหรือมาตรการในการจัดการความเสี่ยงให้หมดไปหรือลดลงในระดับที่ยอมรับได้ โดยกิจกรรมที่กำหนดต้องเป็นกิจกรรมที่หน่วยงานยังไม่เคยปฏิบัติหรือเป็นกิจกรรมที่กำหนดเพิ่มเติมจากกิจกรรมเดิมที่เคยปฏิบัติอยู่แล้ว แต่ไม่สามารถควบคุมความเสี่ยงได้ นอกจากนี้ ยังต้องกำหนดระยะเวลาที่ใช้ในการดำเนินการแต่ละกิจกรรม ตลอดจนหน่วยงาน/บุคลากรผู้รับผิดชอบ และงบประมาณที่ใช้ในแผนการบริหารจัดการความเสี่ยงของหน่วยงาน

หลังจากที่มีการจัดทำแผนการบริหารจัดการความเสี่ยงแล้ว เทศบาลตำบลท่ายางจะมีการเผยแพร่ข้อมูลและการสื่อสารแผนการบริหารจัดการความเสี่ยงให้กลุ่มเป้าหมาย ตั้งแต่ผู้บริหาร คณะทำงานจัดทำแผนบริหารจัดการความเสี่ยงหน่วยงาน/บุคลากรในสังกัดได้รับทราบ ผ่านช่องทางการสื่อสารต่างๆ หรือไปพบผู้รับผิดชอบโดยตรง เพื่อร่วมคิดร่วมทำและร่วมเสนอแนะแนวทางในการดำเนินการร่วมกัน และผู้ที่รับผิดชอบจะได้นำไปดำเนินการตามแผนการบริหารจัดการความเสี่ยงต่อไป

#### **๔.๕ การรายงานและติดตามผล**

จะต้องมีการรายงานและติดตามผลเป็นระยะ เพื่อให้เกิดความมั่นใจว่าได้มีการดำเนินงานไปอย่างถูกต้องและเหมาะสม โดยมีเป้าหมายในการติดตาม คือ เป็นการประเมินคุณภาพ และความเหมาะสมของวิธีการจัดการความเสี่ยง รวมทั้งติดตามผลการจัดการความเสี่ยงที่ได้มีการดำเนินการไปแล้วว่าบรรลุผลตามวัตถุประสงค์ของการบริหารจัดการความเสี่ยงหรือไม่ โดยหน่วยงานต้องสอบถามดูว่าวิธีการจัดการความเสี่ยงใดมีประสิทธิภาพดีก็ให้ดำเนินการต่อไปหรือวิธีการบริหารจัดการความเสี่ยงใดควรปรับเปลี่ยน และนำผลการติดตามไปรายงานให้ฝ่ายบริหารทราบตามแบบรายงานที่ได้กล่าวไว้ข้างต้น ทั้งนี้ กระบวนการสอบถาม หน่วยงานอาจกำหนดข้อมูลที่ต้องติดตามหรืออาจทำ Check List การติดตาม พร้อมทั้งกำหนดความถี่ในการติดตามผล โดยมีการติดตามผลการดำเนินงานด้านการบริหารความเสี่ยงทุก ๖ เดือน หรือ ๒ ไตรมาส เพื่อดูความก้าวหน้าและผลการดำเนินงาน รวมถึงผลกระทบ พร้อมทั้งอาจมีการปรับแนวทางการบริหารจัดการความเสี่ยงให้เหมาะสมกับสถานการณ์ที่เปลี่ยนแปลงไป

#### **๔.๖ การประเมินผลการบริหารจัดการความเสี่ยง**

คณะทำงานจัดทำแผนบริหารจัดการความเสี่ยงจะต้องสรุปรายงานผลและประเมินผลการบริหารจัดการความเสี่ยงประจำปีต่อคณะกรรมการบริหารความเสี่ยงของเทศบาลตำบลท่ายาง เพื่อให้มั่นใจว่าเทศบาลตำบลท่ายางมีการบริหารจัดการความเสี่ยงเป็นไปอย่างเหมาะสม เพียงพอ ถูกต้อง และมีประสิทธิผล มาตรการหรือกลไกการควบคุมความเสี่ยง (Control Activity) ที่ดำเนินการสามารถลด และควบคุมความเสี่ยงที่จะเกิดขึ้นได้จริง และอยู่ในระดับที่ยอมรับได้หรือต้องจัดหามาตรการหรือตัวควบคุมอื่นเพิ่มเติมเพื่อให้ความเสี่ยงที่ยังเหลืออยู่หลังมีการจัดการ (Residual Risk) อยู่ในระดับที่ยอมรับได้ และให้มีการบริหารจัดการความเสี่ยงอย่างต่อเนื่องจนเป็นวัฒนธรรมในการดำเนินงาน

#### **๔.๗ การทบทวนแผนการบริหารจัดการความเสี่ยง**

การทบทวนแผนการบริหารจัดการความเสี่ยงเป็นการทบทวนประสิทธิภาพของแนวทางการบริหารจัดการความเสี่ยงในทุกขั้นตอน เพื่อการปรับปรุงและพัฒนาแผนงานในการบริหารจัดการความเสี่ยงให้ทันสมัย และเหมาะสมกับการปฏิบัติงานจริงเป็นประจำทุกปี



### บทที่ ๕

#### แผนการบริหารจัดการความเสี่ยง

##### ๕.๑ หลักเกณฑ์ในการแบ่งระดับความเสี่ยง

เทศบาลตำบลท่าทรายได้กำหนดระดับความเสี่ยงโดยจัดเรียงลำดับจากระดับ สูงมาก สูง ปานกลาง น้อย และน้อยที่สุด และเลือกระดับความเสี่ยงสูง และสูงมาก มาจัดทำแผนการบริหารจัดการความเสี่ยง โดยใช้เกณฑ์ในการแบ่ง ดังนี้

##### การประเมินความเสี่ยง

ผลกระทบ	๕	๕	๑๐	๑๕	๒๐	๒๕
	๔	๔	๘	๑๒	๑๖	๒๐
	๓	๓	๖	๙	๑๒	๑๕
	๒	๒	๔	๖	๘	๑๐
	๑	๑	๒	๓	๔	๕
ความเสี่ยงที่ยอมรับได้		๑	๒	๓	๔	๕

##### โอกาสที่จะเกิด

ในตารางที่ใช้ในการประเมินและจัดระดับความเสี่ยงของแต่ละความเสี่ยงเพื่อประเมินว่าความเสี่ยงได้อยู่ระดับที่ควรคำนึงและต้องรับการดำเนินการจัดการกับความเสี่ยงเป็นอันดับแรกก่อนโดยตารางการประเมินระดับความเสี่ยงข้างต้นแย่งระดับความเสี่ยงออกเป็น ๕ ระดับ จำแนกระดับความเสี่ยงโดยใช้สีเป็นตัวกำหนด ดังนี้

สีแดง หมายถึง ระดับความเสี่ยง สูงมาก

สีเหลือง หมายถึง ระดับความเสี่ยง สูง

สีส้ม หมายถึง ระดับความเสี่ยง ปานกลาง

สีเขียว หมายถึง ระดับความเสี่ยง น้อย

สีขาว หมายถึง ระดับความเสี่ยง น้อยที่สุด



๕.๒ กำหนดขอบเขตความรับผิดชอบตามประเด็นยุทธศาสตร์/ข้อบัญญัติ/เทศบัญญัติ/อื่นๆ(ถ้ามี)(แบบ บส.๑)

แบบ บส.๑

ชื่อหน่วยงาน กองการศึกษา  
กำหนดขอบเขตความรับผิดชอบตามประเด็นยุทธศาสตร์/ข้อบัญญัติ/เทศบัญญัติ/อื่นๆ(ถ้ามี)  
ประจำปีงบประมาณ พ.ศ. ๒๕๖๗

รหัส ความเสี่ยง	ยุทธศาสตร์ที่รับผิดชอบ	โครงการ/กิจกรรม/ ภารกิจ อปท. ที่สำคัญ	งบประมาณ	วัตถุประสงค์	ตัวชี้วัด	เป้าหมาย
๐๐๑	ยุทธศาสตร์ที่ ๒ การพัฒนาด้านสังคม และ คุณภาพชีวิต	โครงการค่ายเยาวชนสัมพันธ์เพื่อ อนุรักษ์ทรัพยากรธรรมชาติและ สิ่งแวดล้อม	๑๐๐,๐๐๐	๑. เพื่อส่งเสริมให้เยาวชน มีส่วนร่วมในการอนุรักษ์ ทรัพยากรธรรมชาติ สิ่งแวดล้อม ๒. เพื่อส่งเสริมการรณรงค์ ป้องกันและต่อต้าน ยาเสพติดสร้างเครือข่าย ระหว่างเยาวชนและอปท. อย่างถาวรและยั่งยืน	เด็กและเยาวชนเข้าร่วม กิจกรรม จำนวน ๘๐ คน	จัดอบรมเด็กและเยาวชน
๐๐๒	ยุทธศาสตร์ที่ ๒ การพัฒนาด้านสังคม และ คุณภาพชีวิต	การแพร่ระบาดของโรคติดต่อ ในเด็กของศูนย์พัฒนาเด็กเล็ก สังกัดเทศบาลตำบลท่ายาง	-	เพื่อลดโอกาสการแพร่ ระบาดของโรคติดต่อ ในเด็กของศูนย์พัฒนา เด็กเล็กสังกัดเทศบาล ตำบลท่ายาง	เด็กในศูนย์พัฒนาเด็กเล็ก สังกัดเทศบาลตำบลท่ายาง ทั้ง ๗ แห่ง	เด็กในศูนย์พัฒนาเด็กเล็ก สังกัดเทศบาลตำบล ท่ายาง มีสุขภาพดี มีพัฒนาการเหมาะสม ตามวัย

ชื่อหน่วยงาน กองสวัสดิการสังคม  
กำหนดขอบเขตความรับผิดชอบตามประเด็นยุทธศาสตร์/ข้อบัญญัติ/เทศบัญญัติ/อื่นๆ(ถ้ามี)  
ประจำปีงบประมาณ พ.ศ. ๒๕๖๗

รหัส ความเสี่ยง	ยุทธศาสตร์ที่รับผิดชอบ	โครงการ/กิจกรรม/ ภารกิจ อปท. ที่สำคัญ	งบประมาณ	วัตถุประสงค์	ตัวชี้วัด	เป้าหมาย
๐๐๓	ยุทธศาสตร์ที่ ๒ การพัฒนาด้านสังคม และ คุณภาพชีวิต	โครงการปรับสภาพแวดล้อมที่อยู่ อาศัยสำหรับคนพิการ	๘๐,๐๐๐.-	๑. เพื่อปรับปรุง สภาพแวดล้อม ที่อยู่อาศัย ของคนพิการ ๒. เพื่อให้บริการความ ช่วยเหลือคนพิการให้ได้รับ การดูแล	บ้านผู้พิการ จำนวน ๒ หลัง	๑. คนพิการมีคุณภาพชีวิต ที่ดีขึ้น ๒. คนพิการได้เข้าถึงสิทธิ และได้รับความช่วยเหลือ จากภาครัฐ
๐๐๔	ยุทธศาสตร์ที่ ๒ การพัฒนาด้านสังคม และ คุณภาพชีวิต	โครงการเงินอุดหนุนเพื่อการเลี้ยงดู เด็กแรกเกิด	-	๑. เพื่อเป็นการจัด สวัสดิการพื้นฐานเด็กแรก เกิดให้ได้รับการเลี้ยงดูที่มี คุณภาพ ๒. เพื่อเป็นการคุ้มครอง ทางสังคมเพื่อลดความ เหลื่อมล้ำ ๓. เพื่อเป็นมาตรการให้ พ่อแม่ นำเด็กเข้าสู่ระบบ บริการของรัฐเพื่อให้เด็ก ได้รับการดูแลให้มีคุณภาพ ชีวิตที่ดีอย่างเป็นระบบ	เด็กแรกเกิดในเขต เทศบาล	๑. เด็กแรกเกิดที่ได้รับเงิน อุดหนุนจะได้รับการเลี้ยงดู ที่มีคุณภาพ ๒. เงินอุดหนุนเพื่อการ เลี้ยงดูเด็กแรกเกิดจะช่วย แบ่งเบาภาระค่าใช้จ่ายใน การดูแลเด็ก

ชื่อหน่วยงาน สำนักปลัดเทศบาล  
กำหนดขอบเขตความรับผิดชอบตามประเด็นยุทธศาสตร์/ข้อบัญญัติ/เทศบัญญัติ/อื่นๆ(ถ้ามี)  
ประจำปีงบประมาณ พ.ศ.๒๕๖๗

รหัส ความเสี่ยง	ยุทธศาสตร์ที่รับผิดชอบ	โครงการ/กิจกรรม/ ภารกิจ อปท. ที่สำคัญ	งบประมาณ	วัตถุประสงค์	ตัวชี้วัด	เป้าหมาย
๐๐๕	ยุทธศาสตร์ที่ ๒ การพัฒนาสังคมและ คุณภาพชีวิต	กิจกรรมคืนทางเท้า เพื่อความเป็น ระเบียบเรียบร้อยและความปลอดภัย ของประชาชน	-	เพื่อความเป็นระเบียบ เรียบร้อยและความ ปลอดภัยของประชาชน	ความพึงพอใจของ ประชาชนในเขตพื้นที่ เทศบาลตำบลท่ายาง	ประชาชนที่ใช้ทางเดินเท้า เพื่อความเป็นระเบียบ และ ปลอดภัย

ชื่อหน่วยงาน กองสาธารณสุขและสิ่งแวดล้อม  
กำหนดขอบเขตความรับผิดชอบตามประเด็นยุทธศาสตร์/ข้อบัญญัติ/เทศบัญญัติ/อื่นๆ(ถ้ามี)  
ประจำปีงบประมาณ พ.ศ. ๒๕๖๗

รหัส ความเสี่ยง	ยุทธศาสตร์ที่รับผิดชอบ	โครงการ/กิจกรรม/ ภารกิจ อปท. ที่สำคัญ	งบประมาณ	วัตถุประสงค์	ตัวชี้วัด	เป้าหมาย
๐๐๖	ยุทธศาสตร์ที่ ๒ การพัฒนาสังคมและ คุณภาพชีวิต	การขออนุญาตประกอบกิจการตาม พรบ. การสาธารณสุข พ.ศ. ๒๕๓๕	-	เพื่อให้สถานประกอบการ ปฏิบัติตามกฎ ดำเนินการ เป็นไปตาม พรบ. การ สาธารณสุข พ.ศ. ๒๕๓๕	จำนวนสถานประกอบการที่มี ใบอนุญาตเพิ่มมากขึ้น	เหตุรำคาญลดน้อยลงจาก สถานประกอบการ
๐๐๗	ยุทธศาสตร์ที่ ๒ การพัฒนาสังคมและ คุณภาพชีวิต	โครงการอาสาสมัครสาธารณสุข/ โครงการดำเนินการตาม พระราชดำริ	-	๑. เพื่อให้ชุมชนสามารถ ปฏิบัติงานในเชิงรุกด้านการ ส่งเสริมสุขภาพในชุมชน ๒. เพื่อสร้างกระแสการ เคลื่อนไหวของประชาชนให้ มีส่วนร่วมพัฒนา ด้านสุขภาพ	ประชาชน จำนวน ๒๑ ชุมชน เข้าร่วมโครงการตาม พระราชดำริ	เพื่อให้ชุมชนมีระบบ ป้องกันและควบคุมโรค ได้อย่างมีประสิทธิภาพ
๐๐๘	ยุทธศาสตร์ที่ ๒ การพัฒนาสังคมและ คุณภาพชีวิต	กิจกรรมส่งเสริมสุขภาพ กลุ่มวัยทำงาน	๔๕,๐๐๐	๑. เพื่อให้กลุ่มเป้าหมายมี ความรู้ ความเข้าใจเกี่ยวกับ การดูแลสุขภาพอย่าง ถูกต้องและเหมาะสม ๒. เพื่อสร้างการมีส่วนร่วม ในการปรับเปลี่ยนพฤติกรรม สุขภาพของคนในชุมชน	๑. กลุ่มเป้าหมายมีความรู้ ความเข้าใจและความรอบรู้ ด้านสุขภาพที่เข้าร่วมโครงการ ๒. กลุ่มเป้าหมายที่เข้าร่วม โครงการมีการปรับเปลี่ยน พฤติกรรมสุขภาพที่เหมาะสม	ประชาชนกลุ่มวัยทำงาน ได้รับการส่งเสริมสุขภาพ

ชื่อหน่วยงาน สำนักปลัดเทศบาล  
กำหนดขอบเขตความรับผิดชอบตามประเด็นยุทธศาสตร์/ข้อบัญญัติ/เทศบัญญัติ/อื่นๆ(ถ้ามี)  
ประจำปีงบประมาณ พ.ศ. ๒๕๖๗

รหัส ความเสี่ยง	ยุทธศาสตร์ที่รับผิดชอบ	โครงการ/กิจกรรม/ ภารกิจ อปท. ที่สำคัญ	งบประมาณ	วัตถุประสงค์	ตัวชี้วัด	เป้าหมาย
๐๐๙	ยุทธศาสตร์ที่ ๒ การพัฒนาสังคมและ คุณภาพชีวิต	โครงการช่วยเหลือและบรรเทา ความเดือดร้อนของประชาชน	๓๐๐,๐๐๐	เพื่อช่วยเหลือและบรรเทา ความเดือดร้อนของ ประชาชนในเขตพื้นที่	สามารถดำเนินการ ช่วยเหลือและบรรเทา ความเดือดร้อนของ ประชาชนในพื้นที่อย่างมี ประสิทธิภาพและถูกต้อง ตามอำนาจหน้าที่ของ องค์กรปกครองส่วน ท้องถิ่น	ผู้ที่ได้รับความเดือดร้อน จากสาธารณภัยต่างๆใน เขตพื้นที่

ชื่อหน่วยงาน กองช่าง  
กำหนดขอบเขตความรับผิดชอบตามประเด็นยุทธศาสตร์/ข้อบัญญัติ/เทศบัญญัติ/อื่นๆ(ถ้ามี)  
ประจำปีงบประมาณ พ.ศ. ๒๕๖๗

รหัส ความเสี่ยง	ยุทธศาสตร์ที่รับผิดชอบ	โครงการ/กิจกรรม/ ภารกิจ อปท. ที่สำคัญ	งบประมาณ	วัตถุประสงค์	ตัวชี้วัด	เป้าหมาย
๐๐๑	ยุทธศาสตร์ที่ ๔ การพัฒนาด้านการบริหาร จัดการและการอนุรักษ์ ทรัพยากรธรรมชาติและ สิ่งแวดล้อม	โครงการกำจัดสิ่งปฏิกูลและลอกท่อ ระบายน้ำ ช่วงที่ ๑ ประจำปี พ.ศ. ๒๕๖๗	๑๒๐,๐๐๐	เพื่อทำความสะอาดท่อ ระบายน้ำสาธารณะ และ เส้นท่อบำบัดน้ำเสีย	ดำเนินการทำความสะอาด เส้นท่อระบายน้ำสาธารณะ และเส้นท่อบำบัดน้ำเสีย แล้วเสร็จ	เพิ่มประสิทธิภาพระบาย น้ำเสีย ผ่านท่อระบายน้ำ สาธารณะและเส้นท่อบำบัด น้ำเสีย

ชื่อหน่วยงาน กองสาธารณสุขและสิ่งแวดล้อม  
กำหนดขอบเขตความรับผิดชอบตามประเด็นยุทธศาสตร์/ข้อบัญญัติ/เทศบัญญัติ/อื่น ๆ  
ประจำปีงบประมาณ พ.ศ. ๒๕๖๗

รหัส ความเสี่ยง	ยุทธศาสตร์ที่รับผิดชอบ	โครงการ/กิจกรรม/ ภารกิจ อปท. ที่สำคัญ	งบประมาณ	วัตถุประสงค์	ตัวชี้วัด	เป้าหมาย
๐๐๒	ยุทธศาสตร์ที่ ๔ การบริหารจัดการและการ อนุรักษ์ ทรัพยากรธรรมชาติและ สิ่งแวดล้อม	การบริหารจัดการขยะมูลฝอย	-	เพื่อให้มีการบริหารจัดการ เก็บขยะมูลฝอยที่มี ประสิทธิภาพไม่มีขยะ ตกค้าง	ปริมาณขยะลดลงไม่มี ขยะตกค้าง	๑. การจัดเก็บขยะมูลฝอย มีประสิทธิภาพ ๒. ไม่มีขยะตกค้าง
๐๐๓	ยุทธศาสตร์ที่ ๔ การบริหารจัดการและการ อนุรักษ์ ทรัพยากรธรรมชาติและ สิ่งแวดล้อม	ความถูกต้องของการชั่งน้ำหนัก ขยะก่อนนำไปกำจัดไม่มีการทวน สอบก่อนการชั่ง นำเข้าสถานที่ กำจัดขยะ	-	เพื่อให้การชั่งน้ำหนักมี ความถูกต้อง	มีการตรวจสอบการชั่ง น้ำหนักขยะ ที่มีความ ถูกต้องแล้ว ก่อนนำขยะ ไปกำจัดอย่างถูกวิธี	ลดความผิดพลาดในการ ชั่งน้ำหนักขยะ

ชื่อหน่วยงาน กองช่าง  
กำหนดขอบเขตความรับผิดชอบตามประเด็นยุทธศาสตร์/ข้อบัญญัติ/เทศบัญญัติ/อื่น ๆ  
ประจำปีงบประมาณ พ.ศ. ๒๕๖๗

รหัส ความเสี่ยง	ยุทธศาสตร์ที่รับผิดชอบ	โครงการ/กิจกรรม/ ภารกิจ อปท. ที่สำคัญ	งบประมาณ	วัตถุประสงค์	ตัวชี้วัด	เป้าหมาย
๐๐๑	ยุทธศาสตร์ที่ ๕ การพัฒนาด้านการบริหาร จัดการที่ดี	การขออนุญาตก่อสร้างอาคาร ดัดแปลง หรือรื้อถอนอาคาร	-	เพื่อเป็นไปตาม พ.ร.บ. ควบคุมอาคาร พ.ศ. ๒๕๒๒	ประชาชนผู้มายื่นขอ อนุญาตก่อสร้างอาคาร ดัดแปลง หรือรื้อถอน อาคาร	ประชาชนมีความรู้ความ เข้าใจเกี่ยวกับการขอ อนุญาตก่อสร้างอาคาร ได้ดีขึ้น



ชื่อหน่วยงาน กองการประปา  
กำหนดขอบเขตความรับผิดชอบตามประเด็นยุทธศาสตร์/ข้อบัญญัติ/เทศบัญญัติ/อื่นๆ(ถ้ามี)  
ประจำปีงบประมาณ พ.ศ. ๒๕๖๗

รหัส ความเสี่ยง	ยุทธศาสตร์ที่รับผิดชอบ	โครงการ/กิจกรรม/ ภารกิจ อปท. ที่สำคัญ	งบประมาณ	วัตถุประสงค์	ตัวชี้วัด	เป้าหมาย
๐๐๒	ยุทธศาสตร์ที่ ๕ การพัฒนาด้านการบริหาร จัดการที่ดี	การจัดทำบัญชีและงบการเงินตาม มาตรฐานการเงินการบัญชีภาครัฐ ของหน่วยงานภายใต้สังกัด	-	เพื่อให้หน่วยงานภายใต้ สังกัดจัดทำบัญชีและงบ การเงินได้ถูกต้องตาม มาตรฐานของการเงินการ บัญชีภาครัฐ	ความถูกต้องของบัญชี/ งบการเงิน	สามารถจัดทำบัญชีและงบ การเงินตามมาตรฐานการเงิน การบัญชีภาครัฐถูกต้องตาม ระเบียบและเป็นไปตาม วัตถุประสงค์ของหน่วยงาน ภายใต้สังกัด

ชื่อหน่วยงาน กองยุทธศาสตร์และงบประมาณ  
กำหนดขอบเขตความรับผิดชอบตามประเด็นยุทธศาสตร์/ข้อบัญญัติ/เทศบัญญัติ/อื่นๆ(ถ้ามี)  
ประจำปีงบประมาณ พ.ศ. ๒๕๖๗

รหัส ความเสี่ยง	ยุทธศาสตร์ที่รับผิดชอบ	โครงการ/กิจกรรม/ ภารกิจ อปท. ที่สำคัญ	งบประมาณ	วัตถุประสงค์	ตัวชี้วัด	เป้าหมาย
๐๐๓	ยุทธศาสตร์ที่ ๕ การพัฒนาด้านการบริหาร จัดการที่ดี	ดูแลระบบเสียงตามสาย/ระบบไร้สาย	-	เพื่อให้ประชาชนในเขต เทศบาลตำบลท่ายาง ได้รับฟังข้อมูลข่าวสาร อย่างทั่วถึง	ร้อยละ ๑๐๐ ของระบบ เสียงตามสาย/เสียงไร้สาย ใช้การได้ตามปกติ	ประชาชนในเขตเทศบาล ตำบลท่ายางรับข้อมูล ข่าวสารและกิจกรรมต่างๆ
๐๐๔	ยุทธศาสตร์ที่ ๕ การพัฒนาด้านการบริหาร จัดการที่ดี	ภารกิจการพัฒนาการบริการ ประชาชนด้าน e - service	๑๐๕,๐๐๐	๑. เพื่อยกระดับการ ให้บริการประชาชนให้ ทันสมัย รวดเร็ว ๒. เพื่อพัฒนาประชาชนให้มี ความรู้ในการใช้เทคโนโลยี ๓. เพื่อพัฒนาบุคลากรให้มี ความรู้ ทักษะในการ ปฏิบัติงาน	๑. จัดทำแพลตฟอร์ม จำนวน ๒ ระบบ ๒.อบรมประชาชน จำนวน ๖๐ คน/ปี ๓. อบรมพนักงาน จำนวน ๑ หลักสูตร/ปี	เทศบาลมีการนำเทคโนโลยี มาใช้ในการปฏิบัติราชการ ในยุคดิจิทัลอย่างชาญฉลาด

ชื่อหน่วยงาน สถานธนาบาล  
กำหนดขอบเขตความรับผิดชอบตามประเด็นยุทธศาสตร์/ข้อบัญญัติ/เทศบัญญัติ/อื่นๆ (ถ้ามี)  
ประจำปีงบประมาณ พ.ศ. ๒๕๖๗

รหัส ความเสี่ยง	ยุทธศาสตร์ที่รับผิดชอบ	โครงการ/กิจกรรม/ภารกิจ อปท. ที่สำคัญ	งบประมาณ (บาท)	วัตถุประสงค์	ตัวชี้วัด	เป้าหมาย
๐๐๕	ยุทธศาสตร์ที่ ๕ การพัฒนาด้านการบริหาร จัดการที่ดี	การจำหน่ายทรัพย์สินหลุดจำนำ	-	เพื่อให้ประชาชนได้ทรัพย์สิน ที่มีคุณภาพราคาไม่แพง	๑. จำนวนทรัพย์สินหลุด จำนำที่ทำการประมูล ในแต่ละเดือน ๒. จำนวนผู้เข้ารับการ ประมูลทรัพย์สิน หลุดจำนำ	เพื่อให้ทรัพย์สินหลุดจำนำ จำหน่ายให้หมดในแต่ละ งวดเดือนและมีราย ได้จากการ ประมูลทรัพย์สิน หลุดเพิ่มขึ้น
๐๐๖	ยุทธศาสตร์ที่ ๕ การพัฒนาด้านการบริหาร จัดการที่ดี	การจัดทำบัญชีและการเงิน	-	๑. เพื่อให้การบริหาร การรับ - จ่ายเงิน และควบคุม เป็นไปอย่างมีประสิทธิภาพ และถูกต้องตามระเบียบ ฯ ๒. เพื่อให้การจัดการบัญชี ถูกต้อง ครบถ้วนภายใน ระยะเวลาที่กำหนด และ สามารถตรวจสอบได้	๑. การบันทึกรายการ ตามระบบบัญชีถูกต้อง และเป็นปัจจุบัน ๒. การบันทึกบัญชี การเงินและการจัดทำ บัญชีแยกประเภทเป็น ประจำทุกวัน	๑. การควบคุมดูแล รายรับ รายจ่ายให้เป็น ตามหลักการ บริหารด้านการเงิน ๒. เพื่อให้การจัดการ บัญชีถูกต้องครบถ้วน และเป็นปัจจุบัน

ชื่อหน่วยงาน กองคลัง  
กำหนดขอบเขตความรับผิดชอบตามประเด็นยุทธศาสตร์/ข้อบัญญัติ/เทศบัญญัติ/อื่นๆ (ถ้ามี)  
ประจำปีงบประมาณ พ.ศ. ๒๕๖๗

รหัส ความเสี่ยง	ยุทธศาสตร์ที่รับผิดชอบ	โครงการ/กิจกรรม/ภารกิจ อปท. ที่สำคัญ	งบประมาณ (บาท)	วัตถุประสงค์	ตัวชี้วัด	เป้าหมาย
๐๐๗	ยุทธศาสตร์ที่ ๕ การพัฒนาด้านการบริหาร จัดการที่ดี	การจัดเก็บรายได้ภาษีและ ค่าธรรมเนียม	-	๑. เพื่อให้การจัดเก็บรายได้มี ประสิทธิภาพเป็นไปตาม แผนพัฒนาและจัดเก็บรายได้ ๒. เพื่อเร่งรัดลูกหนี้ภาษีค้าง ชำระ	การจัดเก็บรายได้ภาษี และค่าธรรมเนียม เป็นไปตามเป้าหมาย หรือมียอดเพิ่มขึ้น	มีการจัดเก็บภาษี เพิ่มขึ้นและจำนวน ลูกหนี้ลดลง
๐๐๘	ยุทธศาสตร์ที่ ๕ การพัฒนาด้านการบริหาร จัดการที่ดี	ระบบการจัดซื้อจัดจ้าง ของงานพัสดุ	-	เพื่อให้การจัดซื้อจัดจ้างของ เทศบาลฯ เป็นไปตามระเบียบ กฎหมายและหนังสือสั่งการ	บุคลากรผู้ปฏิบัติงาน ด้านงานพัสดุ ดำเนินการตาม ระเบียบ กฎหมายและ หนังสือสั่งการทันตาม กำหนดเวลา และ ถูกต้อง	สามารถเบิกจ่ายเงิน ตามฎีกาได้รวดเร็ว ภายในกำหนด เวลาและถูกต้องตาม ระเบียบกฎหมายและ หนังสือสั่งการ

ชื่อหน่วยงาน กองการประปา  
กำหนดขอบเขตความรับผิดชอบตามประเด็นยุทธศาสตร์/ข้อบัญญัติ/เทศบัญญัติ/อื่นๆ (ถ้ามี)  
ประจำปีงบประมาณ พ.ศ. ๒๕๖๗

รหัส ความเสี่ยง	ยุทธศาสตร์ที่รับผิดชอบ	โครงการ/กิจกรรม/ภารกิจ อปท. ที่สำคัญ	งบประมาณ (บาท)	วัตถุประสงค์	ตัวชี้วัด	เป้าหมาย
๐๐๙	ยุทธศาสตร์ที่ ๕ การพัฒนาด้านการบริหาร จัดการที่ดี	การอ่านและบันทึกหน่วยน้ำลงสมุด ป.๓๑	-	เพื่อให้สามารถบันทึก หน่วยน้ำ ได้ถูกต้อง แม่นยำ มี ประสิทธิภาพ ประสิทธิผล	ความถูกต้องของหน่วย น้ำที่อ่านและที่บันทึก	สามารถบันทึกหน่วยน้ำ ได้ถูกต้อง แม่นยำ มีประสิทธิภาพ ประสิทธิผล

ชื่อหน่วยงาน กองคลัง  
กำหนดขอบเขตความรับผิดชอบตามประเด็นยุทธศาสตร์/ข้อบัญญัติ/เทศบัญญัติ/อื่นๆ (ถ้ามี)  
ประจำปีงบประมาณ พ.ศ. ๒๕๖๗

รหัส ความเสี่ยง	ยุทธศาสตร์ที่รับผิดชอบ	โครงการ/กิจกรรม/ภารกิจ อปท. ที่สำคัญ	งบประมาณ (บาท)	วัตถุประสงค์	ตัวชี้วัด	เป้าหมาย
๐๑๐	ยุทธศาสตร์ที่ ๕ การพัฒนาด้านการบริหาร จัดการที่ดี	การจัดทำบัญชีและงบการเงิน ตามมาตรฐานการเงินการบัญชี ภาครัฐ	-	เพื่อให้การจัดทำงบการเงิน เป็นไปตาม มาตรฐานการเงิน การบัญชีภาครัฐ	เจ้าหน้าที่ผู้ปฏิบัติงาน ด้านการเงินและบัญชี ดำเนินการตาม ระเบียบ กฎหมาย และหนังสือ สั่งการ ได้ ถูกต้อง	จัดทำงบการเงินได้ อย่างถูกต้องเพื่อใช้ ประกอบการตัดสินใจ ในการบริหารงานของ ผู้บริหารได้
๐๑๑	ยุทธศาสตร์ที่ ๕ การพัฒนาด้านการบริหาร จัดการที่ดี	การออกสำรวจที่ดินและสิ่งปลูก สร้างและป้าย	-	เพื่อรวบรวมฐานข้อมูลเกี่ยวกับ รายละเอียดที่ดินและข้อมูลสิ่ง ปลูกสร้างข้อมูลป้ายตลอดจน ข้อมูลการใช้ประโยชน์ของที่ดิน แต่ละแปลง	มีฐานข้อมูลที่เป็น ปัจจุบัน	มีฐานข้อมูลพื้นที่ จำนวนแปลงที่ดิน และ ฐานข้อมูลผู้ที่มีหน้าที่ ชำระภาษีที่ดินและ สิ่งปลูกสร้างและภาษี ป้ายในเขตเทศบาล ตำบลท่ายาง ครบถ้วน และถูกต้อง

๕.๓ การวิเคราะห์โอกาส ผลกระทบ และการตอบสนองความเสี่ยง (แบบ บส.๒)

แบบ บส.๒

ชื่อหน่วยงาน กองการศึกษา  
การวิเคราะห์โอกาส ผลกระทบ และการตอบสนองความเสี่ยง  
ประจำปีงบประมาณ พ.ศ. ๒๕๖๗

ยุทธศาสตร์ที่ ๒ การพัฒนาต้นสังกัด และคุณภาพชีวิต

รหัสความเสี่ยง	โครงการ/กิจกรรม/ภารกิจ อปท. ที่สำคัญ	วัตถุประสงค์	ผู้รับผิดชอบ	ความเสี่ยง	ประเภทความเสี่ยง	คะแนนโอกาส	คะแนนผลกระทบ	คะแนนระดับความเสี่ยง	วิธีการตอบสนองความเสี่ยง
๐๐๑	โครงการค่ายเยาวชนสัมพันธ์ เพื่ออนุรักษ์ทรัพยากรธรรมชาติ สิ่งแวดล้อม และการรณรงค์ป้องกันยาเสพติด	๑. เพื่อส่งเสริมให้เยาวชนมีส่วนร่วมในการอนุรักษ์ทรัพยากรธรรมชาติ สิ่งแวดล้อม ๒. เพื่อส่งเสริมการรณรงค์ป้องกันและต่อต้านยาเสพติด สร้างเครือข่ายระหว่างเยาวชนและอปท. อย่างถาวรและยั่งยืน	๑. ผู้อำนวยการกองการศึกษา ๒. เจ้าหน้าที่ผู้ปฏิบัติงาน	การพาเด็กและเยาวชน ดำเนินโครงการ กิจกรรม นอกสถานที่ จึงเสี่ยงต่อการเกิดอุบัติเหตุต่างๆ	ความเสี่ยงด้านการดำเนินงาน (Operation Risks)	๔	๔	๑๖ (สูง)	การลดผลกระทบ ความเสี่ยง

ชื่อหน่วยงาน กองการศึกษา  
การวิเคราะห์โอกาส ผลกระทบ และการตอบสนองความเสี่ยง  
ประจำปีงบประมาณ พ.ศ. ๒๕๖๗

รหัส ความเสี่ยง	โครงการ/กิจกรรม/ภารกิจ อปท. ที่สำคัญ	วัตถุประสงค์	ผู้รับผิดชอบ	ความเสี่ยง	ประเภทความเสี่ยง	คะแนนโอกาส	คะแนนผลกระทบ	คะแนนระดับความเสี่ยง	วิธีการตอบสนองความเสี่ยง
๐๐๒	การแพร่ระบาดของโรคติดต่อในเด็กของศูนย์พัฒนาเด็กเล็กสังกัดเทศบาลตำบลท่าหยาง	เพื่อลดโอกาสการแพร่ระบาดของโรคติดต่อในเด็กของศูนย์พัฒนาเด็กเล็กสังกัดเทศบาลตำบลท่าหยาง	๑. ผู้อำนวยการกองการศึกษา ๒. เจ้าหน้าที่ผู้ปฏิบัติงาน	เด็กเล็กเข้ามาเรียนในศูนย์พัฒนาเด็กเล็กเป็นจำนวนมากทำให้เกิดภาวะเสี่ยงในการได้รับเชื้อไวรัสได้ง่าย	ความเสี่ยงด้านการดำเนินงาน (Operation Risks)	๓	๔	๑๒ (ปานกลาง)	ใช้มาตรการเฝ้าระวัง



ชื่อหน่วยงาน กองสวัสดิการสังคม  
การวิเคราะห์โอกาส ผลกระทบ และการตอบสนองความเสี่ยง  
ประจำปีงบประมาณ พ.ศ. ๒๕๖๗

รหัส ความเสี่ยง	โครงการ/กิจกรรม/ ภารกิจ อปท. ที่สำคัญ	วัตถุประสงค์	ผู้รับผิดชอบ	ความเสี่ยง	ประเภท ความเสี่ยง	คะแนน โอกาส	คะแนน ผลกระทบ	คะแนนระดับ ความเสี่ยง	วิธีการตอบสนอง ความเสี่ยง
๐๐๓	โครงการปรับ สภาพแวดล้อมที่อยู่ อาศัยสำหรับคนพิการ	๑. เพื่อปรับปรุง สภาพแวดล้อม ที่อยู่ อาศัยของคนพิการ ๒. เพื่อให้บริการความ ช่วยเหลือคนพิการให้ ได้รับการดูแล	๑. ผู้อำนวยการสังคม ๒. นักพัฒนาชุมชน	๑. งบประมาณที่ ได้รับเงินอุดหนุน ไม่เพียงพอแก่การ ซ่อมแซมที่อยู่ อาศัยให้กับคน พิการ ๒. ขาดแคลน แรงงานจิตอาสา ซ่อมแซมที่อยู่ อาศัยให้กับคน พิการ	ความเสี่ยง ด้านการเงิน (Financial Risk)	๔	๓	๑๒ (ปานกลาง)	ความเสี่ยงอยู่ในระดับ ยอมรับได้

ชื่อหน่วยงาน กองสวัสดิการสังคม  
การวิเคราะห์โอกาส ผลกระทบ และการตอบสนองความเสี่ยง  
ประจำปีงบประมาณ พ.ศ. ๒๕๖๗

รหัส ความเสี่ยง	โครงการ/กิจกรรม/ ภารกิจ อปท. ที่สำคัญ	วัตถุประสงค์	ผู้รับผิดชอบ	ความเสี่ยง	ประเภท ความเสี่ยง	คะแนน โอกาส	คะแนน ผลกระทบ	คะแนนระดับ ความเสี่ยง	วิธีการตอบสนอง ความเสี่ยง
๐๐๔	โครงการเงินอุดหนุน เพื่อการเลี้ยงดูเด็ก แรกเกิด	๑. เพื่อเป็นการจัด สวัสดิการพื้นฐานเด็ก แรกเกิดให้ได้รับการ เลี้ยงดูที่มีคุณภาพ ๒. เพื่อเป็นการ คุ้มครองทางสังคมเพื่อ ลดความเหลื่อมล้ำ ๓. เพื่อเป็นมาตรการ ให้พ่อแม่ นำเด็กเข้าสู่ ระบบบริการของรัฐ เพื่อให้เด็กได้รับการ ดูแลให้มีคุณภาพชีวิตที่ ดีอย่างเป็นระบบ	๑. ผู้อำนวยการ สวัสดิการสังคม ๒. นักพัฒนาชุมชน	๑. บิดามารดา หรือผู้ปกครอง เด็กแรกเกิดแย่ง รับสิทธิเด็ก แรกเกิด ๒. บิดามารดา ผู้ได้รับสิทธิไม่ได้ เลี้ยงดูเด็กแรก เกิดปล่อยให้ยู่ กับปู่ย่าตายาย ๓. เด็กแรกเกิด ไม่ได้รับเงิน อุดหนุน	๑. ความเสี่ยง ด้านการเงิน (Financial Risk) ๒. ความเสี่ยง ด้านการ ดำเนินงาน (Operational Risk)	๔	๓	๑๒	ความเสี่ยงอยู่ในระดับ ยอมรับได้

ชื่อหน่วยงาน สำนักปลัดเทศบาล  
การวิเคราะห์โอกาส ผลกระทบ และการตอบสนองความเสี่ยง  
ประจำปีงบประมาณ พ.ศ. ๒๕๖๗

รหัส ความเสี่ยง	โครงการ/กิจกรรม/ ภารกิจ อปท. ที่สำคัญ	วัตถุประสงค์	ผู้รับผิดชอบ	ความเสี่ยง	ประเภท ความเสี่ยง	คะแนน โอกาส	คะแนน ผลกระทบ	คะแนนระดับ ความเสี่ยง	วิธีการตอบสนองความเสี่ยง
๐๐๕	กิจกรรมคืนทางเท้า เพื่อความเป็นระเบียบ เรียบร้อยและความ ปลอดภัยของประชาชน	เพื่อความเป็นระเบียบ เรียบร้อยและความ ปลอดภัยของประชาชน	๑. หัวหน้าสำนัก ปลัดเทศบาล ๒. งานเทคนิค	การรुकกล้าพื้นที่ ทางเดินเท้า / รุกกล้า ไปบนผิวจราจร กระทบต่อปัญหาการ จัดระเบียบจราจร ในเขตพื้นที่	ความเสี่ยง ด้านการปฏิบัติ ตามกฎหมาย (Legal Risks)	๕	๒	๑๐ (ปานกลาง)	ใช้มาตรการเฝ้าระวัง โดย กำหนดข้อมูลที่ต้องมีการ เก็บรวบรวม การวิเคราะห์ การแจ้งเตือน/การ ดำเนินการเมื่อเหตุการณ์ เกิดขึ้น

ชื่อหน่วยงาน กองสาธารณสุขและสิ่งแวดล้อม  
การวิเคราะห์โอกาส ผลกระทบ และการตอบสนองความเสี่ยง  
ประจำปีงบประมาณ พ.ศ. ๒๕๖๗

รหัส ความเสี่ยง	โครงการ/กิจกรรม/ ภารกิจ อปท. ที่สำคัญ	วัตถุประสงค์	ผู้รับผิดชอบ	ความเสี่ยง	ประเภท ความเสี่ยง	คะแนน โอกาส	คะแนน ผลกระทบ	คะแนนระดับ ความเสี่ยง	วิธีการตอบสนองความเสี่ยง
๐๐๖	การขออนุญาตประกอบ กิจการตาม พรบ. การ สาธารณสุข พ.ศ.๒๕๓๕	เพื่อให้สถานประกอบการ ปฏิบัติตามกฎ ดำเนินการ เป็นไปตาม พรบ. การสาธารณสุข พ.ศ. ๒๕๓๕	๑. ผู้อำนวยการ สาธารณสุข และสิ่งแวดล้อม ๒. นักวิชาการ สุขาภิบาล ชำนาญการ	จำนวนสถานที่ ประกอบการที่มี ใบอนุญาต เพิ่มมากขึ้น	ความเสี่ยง ด้านการ ดำเนินงาน (Operation Risks)	๓	๑	๓ (ปานกลาง)	๑. วางแผนการสำรวจ ๒. ให้คำแนะนำแก่สถาน ประกอบการ
๐๐๗	โครงการอาสาสมัคร สาธารณสุข/โครงการ ดำเนินการตาม พระราชดำริ	๑. เพื่อให้ชุมชนสามารถ ปฏิบัติงานในเชิงรุกด้าน การส่งเสริมสุขภาพ ในชุมชน ๒. เพื่อสร้างกระแสการ เคลื่อนไหวของประชาชน ให้มีส่วนร่วมพัฒนา ด้าน สุขภาพ ๓. เพื่อให้ชุมชนมีระบบ ป้องกัน และควบคุมโรค ได้อย่างมีประสิทธิภาพ	๑. ผู้อำนวยการ สาธารณสุข และสิ่งแวดล้อม ๒. พยาบาลวิชาชีพ ชำนาญการ	๑. ผู้รับผิดชอบขาด ความเข้าใจระเบียบใน การจัดซื้อจัดจ้างและ การทำโครงการอย่าง ถูกต้อง ๒. เอกสารเบิกจ่าย ยัง ไม่ถูกต้องตามระเบียบ	ความเสี่ยง ด้านการ ดำเนินงาน (Operation Risks)	๓	๑	๓ (ปานกลาง)	๑. ยกตัวอย่างเอกสารการ จัดซื้อจัดจ้าง และการทำ โครงการที่ถูกต้องให้ ผู้รับผิดชอบได้ศึกษา ๒. ให้คำแนะนำตามระเบียบ ที่เกี่ยวข้อง

ชื่อหน่วยงาน กองสาธารณสุขและสิ่งแวดล้อม  
การวิเคราะห์โอกาส ผลกระทบ และการตอบสนองความเสี่ยง  
ประจำปีงบประมาณ พ.ศ. ๒๕๖๗

รหัส ความเสี่ยง	โครงการ/กิจกรรม/ภารกิจ อปท. ที่สำคัญ	วัตถุประสงค์	ผู้รับผิดชอบ	ความเสี่ยง	ประเภท ความเสี่ยง	คะแนน โอกาส	คะแนน ผลกระทบ	คะแนนระดับ ความเสี่ยง	วิธีการตอบสนองความเสี่ยง
๐๐๘	กิจกรรมส่งเสริมสุขภาพ กลุ่มวัยทำงาน	๑. เพื่อให้กลุ่มเป้าหมายมี ความรู้ ความเข้าใจ เกี่ยวกับการดูแลสุขภาพ อย่างถูกต้องและ เหมาะสม ๒. เพื่อสร้างการมีส่วน ร่วมในการปรับเปลี่ยน พฤติกรรมสุขภาพของคน ในชุมชน	๑. ผู้อำนวยการ กองสาธารณสุข และสิ่งแวดล้อม ๒. พยาบาลวิชาชีพ ชำนาญการ	ประชาชน กลุ่มเป้าหมายไม่ สามารถเข้าร่วม กิจกรรมครบตาม จำนวนที่กำหนดไว้ ในแผน	ด้านการ ดำเนินงาน (Operation Risks)	๓	๑	๓ (ปานกลาง)	ประสานผู้นำชุมชน อาสาสมัครสาธารณสุข ประจำหมู่บ้านให้ ประชาสัมพันธ์เชิญชวนกลุ่ม ประชากรกลุ่มวัยทำงาน

ชื่อหน่วยงาน สำนักปลัดเทศบาล  
การวิเคราะห์โอกาส ผลกระทบ และการตอบสนองความเสี่ยง  
ประจำปีงบประมาณ พ.ศ. ๒๕๖๗

รหัส ความเสี่ยง	โครงการ/กิจกรรม/ภารกิจ อปท. ที่สำคัญ	วัตถุประสงค์	ผู้รับผิดชอบ	ความเสี่ยง	ประเภท ความเสี่ยง	คะแนน โอกาส	คะแนน ผลกระทบ	คะแนนระดับ ความเสี่ยง	วิธีการตอบสนองความเสี่ยง
๐๐๙	โครงการช่วยเหลือและบรรเทา ความเดือดร้อนของประชาชน	เพื่อช่วยเหลือและ บรรเทาความเดือดร้อน ของประชาชน ในเขตพื้นที่	๑. หัวหน้าสำนัก ปลัดเทศบาล ๒. งานป้องกัน และบรรเทา สาธารณภัย	การเยียวยา และให้ การช่วยเหลือ ผู้ประสบภัยพิบัติเกิน ระยะเวลาที่กำหนด	ด้านการ ดำเนินงาน (Operation Risks)	๑	๑	๑ (น้อยที่สุด)	ยอมรับความเสี่ยงโดยไม่ ดำเนินการจัดการความเสี่ยง เนื่องจากความเสี่ยงอยู่ในระดับที่ ยอมรับได้

ชื่อหน่วยงาน กองช่าง  
 การวิเคราะห์โอกาส ผลกระทบ และการตอบสนองความเสี่ยง  
 ประจำปีงบประมาณ พ.ศ. ๒๕๖๗

ยุทธศาสตร์ที่ ๔ การพัฒนาด้านการบริหารจัดการและการอนุรักษ์ทรัพยากรธรรมชาติและสิ่งแวดล้อม

รหัสความเสี่ยง	โครงการ/กิจกรรม/ภารกิจ อปท. ที่สำคัญ	วัตถุประสงค์	ผู้รับผิดชอบ	ความเสี่ยง	ประเภทความเสี่ยง	คะแนนโอกาส	คะแนนผลกระทบ	คะแนนระดับความเสี่ยง	วิธีการตอบสนองความเสี่ยง
๐๐๑	โครงการกำจัดสิ่งปฏิกูล และ ลอกท่อระบายน้ำ ช่วงที่ ๑ ประจำปีงบประมาณ พ.ศ. ๒๕๖๗	เพื่อทำความสะอาดท่อ ระบายน้ำสาธารณะ และเส้นท่อบำบัด น้ำเสีย	๑. ผู้อำนวยการ กองช่าง ๒. หัวหน้าฝ่าย ช่างสุขาภิบาล	๑. ความปลอดภัย ของพนักงาน เนื่องจากทำงานใน พื้นที่อับอากาศ ๒. การดำเนินงาน ล่าช้า เนื่องจากรถ ดูดสิ่งปฏิกูลชำรุด เสียหาย	ด้านการ ดำเนินงาน (Operation Risks)	๓	๔	๑๒ (ปานกลาง)	๑. ใช้มาตรการเฝ้าระวัง และลด โอกาสของความเสี่ยง ๒. ยอมรับความเสี่ยง โดยไม่ ดำเนินการจัดการความเสี่ยง เนื่องจากความเสี่ยงอยู่ในระดับ ยอมรับได้

ชื่อหน่วยงาน กองสาธารณสุขและสิ่งแวดล้อม  
การวิเคราะห์โอกาส ผลกระทบ และการตอบสนองความเสี่ยง  
ประจำปีงบประมาณ พ.ศ. ๒๕๖๗

รหัส ความเสี่ยง	โครงการ/กิจกรรม/ ภารกิจ อปท. ที่สำคัญ	วัตถุประสงค์	ผู้รับผิดชอบ	ความเสี่ยง	ประเภท ความเสี่ยง	คะแนน โอกาส	คะแนน ผลกระทบ	คะแนนระดับ ความเสี่ยง	วิธีการตอบสนองความเสี่ยง
๐๐๒	การบริการจัดการขยะ มูลฝอย	เพื่อให้มีการบริหาร จัดการเก็บขยะมูลฝอย ที่มีประสิทธิภาพไม่มี ขยะตกค้าง	๑. ผู้อำนวยการกอง สาธารณสุขและ สิ่งแวดล้อม ๒. พยาบาลวิชาชีพ ชำนาญการ	๑. ปริมาณขยะ เพิ่มขึ้น ๒. มีขยะตกค้าง	ความเสี่ยง ด้านการเงิน (Financial Risk)	๒	๑	๒ (น้อย)	วางแผนการจัดเก็บ ขยะมูลฝอย
๐๐๓	ความถูกต้องของการชั่ง น้ำหนักขยะก่อนนำไป กำจัด(ไม่มีการทวนสอบ ก่อนการชั่ง นำเข้าสถานที่ กำจัดขยะ	เพื่อให้การชั่งน้ำหนักมี ความถูกต้อง	๑. ผู้อำนวยการ กองสาธารณสุข และสิ่งแวดล้อม ๒. พยาบาลวิชาชีพ ชำนาญการ	อาจมีความคาด เคลื่อนของน้ำหนัก ขยะ	ความเสี่ยง ด้านการเงิน (Financial Risk)	๒	๑	๒ (น้อย)	มีการตรวจสอบปริมาณ น้ำหนักขยะก่อนนำไปทิ้ง



ชื่อหน่วยงาน กองช่าง  
การวิเคราะห์โอกาส ผลกระทบ และการตอบสนองความเสี่ยง  
ประจำปีงบประมาณ พ.ศ. ๒๕๖๗

## ยุทธศาสตร์ที่ ๕ การพัฒนาด้านการบริหารจัดการที่ดี

รหัสความเสี่ยง	โครงการ/กิจกรรม/ภารกิจ อปท. ที่สำคัญ	วัตถุประสงค์	ผู้รับผิดชอบ	ความเสี่ยง	ประเภทความเสี่ยง	คะแนนโอกาส	คะแนนผลกระทบ	คะแนนระดับความเสี่ยง	วิธีการตอบสนองความเสี่ยง
๐๐๑	การขออนุญาตก่อสร้างอาคาร ดัดแปลง และ รื้อถอนอาคาร	เพื่อให้เป็นไปตาม พ.ร.บ. ควบคุมอาคาร พ.ศ. ๒๕๒๒	๑. ผู้อำนวยการกองช่าง ๒. หัวหน้าฝ่ายแบบแผนและก่อสร้าง	ผู้มียื่นขออนุญาตไม่เข้าใจกฎหมายเกี่ยวกับ พ.ร.บ. ควบคุมอาคารฯ	ความเสี่ยงด้านการเงิน (Financial Risk)	๓	๔	๑๒ (ปานกลาง)	วางแผนการจัดเก็บชยะมูลฝอย

ชื่อหน่วยงาน กองการประปา  
การวิเคราะห์โอกาส ผลกระทบ และการตอบสนองความเสี่ยง  
ประจำปีงบประมาณ พ.ศ. ๒๕๖๗

รหัสความเสี่ยง	โครงการ/กิจกรรม/ภารกิจ อปท. ที่สำคัญ	วัตถุประสงค์	ผู้รับผิดชอบ	ความเสี่ยง	ประเภทความเสี่ยง	คะแนนโอกาส	คะแนนผลกระทบ	คะแนนระดับความเสี่ยง	วิธีการตอบสนองความเสี่ยง
๐๐๒	การจัดทำบัญชีและงบการเงินตามมาตรฐานการเงินการบัญชีภาครัฐของหน่วยงานภายใต้สังกัด	เพื่อให้หน่วยงานภายใต้สังกัดจัดทำบัญชีและงบการเงินได้ถูกต้องตามมาตรฐานของการเงินการบัญชีภาครัฐ	๑. ผู้อำนวยการกองการประปา ๒. หัวหน้าฝ่ายการเงินและบัญชี ๓. เจ้าหน้าที่งานการเงินและบัญชี	งานมีขั้นตอนความยุ่งยาก ซับซ้อน ปริมาณงานเพิ่มขึ้น เจ้าหน้าที่ที่รับผิดชอบขาดความรู้ความเข้าใจ	ความเสี่ยงด้านการดำเนินงาน (Operation Risks)	๓	๔	๑๒ (ปานกลาง)	ยอมรับความเสี่ยงโดยไม่ดำเนินการจัดการความเสี่ยงเนื่องจากความเสี่ยงอยู่ในระดับที่ยอมรับได้

ชื่อหน่วยงาน กองยุทธศาสตร์และงบประมาณ  
การวิเคราะห์โอกาส ผลกระทบ และการตอบสนองความเสี่ยง  
ประจำปีงบประมาณ พ.ศ. ๒๕๖๗

รหัส ความเสี่ยง	โครงการ/กิจกรรม/ ภารกิจ อปท. ที่สำคัญ	วัตถุประสงค์	ผู้รับผิดชอบ	ความเสี่ยง	ประเภท ความเสี่ยง	คะแนน โอกาส	คะแนน ผลกระทบ	คะแนนระดับ ความเสี่ยง	วิธีการตอบสนอง ความเสี่ยง
๐๐๓	ดูแลระบบเสียงตาม สาย/ระบบไร้สาย	เพื่อให้ประชาชน ในเขตเทศบาล ตำบลท่ายาง ได้รับฟังข่าวสาร อย่างทั่วถึง	๑. ผู้อำนวยการกอง ยุทธศาสตร์และ งบประมาณ ๒. กลุ่มงาน ประชาสัมพันธ์	๑. การดูแลระบบเสียง ตามสายไม่ครอบคลุม และทั่วถึง ๒. การเกิดเหตุที่ไม่ คาดคิด เช่น ไฟผ่า ฟ้า ฟ้าช็อต ทำให้เกิด ไฟไหม้เสียงตามสาย และการถูกตัดสาย สูญหายจากรถเกี่ยว คนขโมย หน่วยงาน อื่นๆ เช่น การไฟฟ้า ส่วนภูมิภาคฯ และ องค์กรสื่อสารต่าง ๆ	ความเสี่ยง ด้านการ ดำเนินงาน (Operation Risks)	๔	๓	๑๒ (ปานกลาง)	๑. ใช้มาตรการการ เฝ้าระวัง ๒. ประสานงานชุมชน/ หน่วยงานอื่น ๆ เพื่อลด ความเสี่ยง ๓. กำหนดข้อมูลที่ต้อง เก็บรวบรวมวิเคราะห์ ๔. การแจ้งเตือน ๕. การดำเนินการ เมื่อเหตุการณ์เกิดขึ้น

ชื่อหน่วยงาน กองยุทธศาสตร์และงบประมาณ  
การวิเคราะห์โอกาส ผลกระทบ และการตอบสนองความเสี่ยง  
ประจำปีงบประมาณ พ.ศ. ๒๕๖๗

รหัส ความเสี่ยง	โครงการ/กิจกรรม/ ภารกิจ อปท. ที่สำคัญ	วัตถุประสงค์	ผู้รับผิดชอบ	ความเสี่ยง	ประเภท ความเสี่ยง	คะแนน โอกาส	คะแนน ผลกระทบ	คะแนนระดับ ความเสี่ยง	วิธีการตอบสนอง ความเสี่ยง
๐๐๔	ภารกิจการพัฒนา การบริการประชาชน ด้าน e - service	๑. เพื่อยกระดับ การให้บริการ ประชาชนให้ทันสมัย รวดเร็ว ๒. เพื่อพัฒนา ประชาชนให้มี ความรู้ในการใช้ เทคโนโลยี ๓. เพื่อพัฒนา บุคลากรให้มีความรู้ ทักษะในการ ปฏิบัติงาน	๑. ผู้อำนวยการ กองยุทธศาสตร์ และงบประมาณ ๒. หัวหน้าฝ่าย แผนงานและ งบประมาณ ๓. งานสถิติข้อมูล และสารสนเทศ	๑. ภัยทางไซเบอร์ ๒. เทศบาลยังไม่มี ระบบคลาวด์ สำหรับจัดเก็บ ข้อมูล ๓. เทศบาลยังไม่มี การจัดทำข้อมูล pdpa ที่ถูกต้อง และเป็นระบบ	ความเสี่ยง ด้านการ ดำเนินงาน (Operation Risks)	๔	๓	๑๒ (ปานกลาง)	๑. เตรียมความพร้อมจัดเตรียม เครื่องมือ อุปกรณ์ของ ซอฟต์แวร์สำหรับวิเคราะห์เหตุ กำจัดสาเหตุและกู้คืนระบบ ๒. กำหนดบุคคลเข้าถึง ทรัพยากรข้อมูล แต่งตั้ง เจ้าหน้าที่ให้เฉพาะเจาะจง สำหรับผู้มีสิทธิ์ในการดูแล เท่านั้น ๓. จัดฝึกอบรม สร้างความ ตระหนักรู้ในการจัดการข้อมูล สร้างความเข้าใจ และแนวทาง การป้องกันข้อมูลรั่วไหล ทดสอบวัดระดับความรู้ ความ เข้าใจ เพื่อปิดช่องโหว่ไม่ให้มี ข้อมูลรั่วไหล ทำรายงานและ ติดตามผล

ชื่อหน่วยงาน สถานธนาบาล  
การวิเคราะห์โอกาส ผลกระทบ และการตอบสนองความเสี่ยง  
ประจำปีงบประมาณ พ.ศ. ๒๕๖๗

รหัส ความเสี่ยง	โครงการ/กิจกรรม/ ภารกิจ อปท. ที่สำคัญ	วัตถุประสงค์	ผู้รับผิดชอบ	ความเสี่ยง	ประเภท ความเสี่ยง	คะแนน โอกาส	คะแนน ผลกระทบ	คะแนนระดับ ความเสี่ยง	วิธีการตอบสนอง ความเสี่ยง
๐๐๕	การจำหน่ายทรัพย์สินหลุด จำหน่าย	เพื่อให้ประชาชนได้ ทรัพย์สินที่มีคุณภาพ ราคาไม่แพง	๑. ผู้จัดการสถาน ธนาบาล ๒. นักวิชาการเงิน และบัญชี ๓. พนักงานรักษาของ ๔. พนักงานเขียนตัว ๕. พนักงานรักษา สถานที่และความ สะอาด	ทรัพย์สินหลุดที่จะ ทำการประมูลมา ภาพที่ชำรุดและ ตกรุ่นทำให้ จำหน่ายได้ใน ราคาที่ต่ำกว่า ราคาที่รับจำหน่าย จากลูกค้า	ความเสี่ยงด้าน การปฏิบัติตาม กฎหมาย (Legal Risks)	๓	๓	๙	ยอมรับความเสี่ยง

ชื่อหน่วยงาน สถานธนาฑูบาล  
การวิเคราะห์โอกาส ผลกระทบ และการตอบสนองความเสี่ยง  
ประจำปีงบประมาณ พ.ศ. ๒๕๖๗

รหัส ความเสี่ยง	โครงการ/กิจกรรม/ ภารกิจ อปท. ที่สำคัญ	วัตถุประสงค์	ผู้รับผิดชอบ	ความเสี่ยง	ประเภท ความเสี่ยง	คะแนน โอกาส	คะแนน ผลกระทบ	คะแนนระดับ ความเสี่ยง	วิธีการตอบสนอง ความเสี่ยง
๐๐๖	การจัดทำบัญชีและ การเงิน	๑. เพื่อให้การบริหาร การรับ-จ่ายเงิน และ ควบคุมเป็นไปอย่างมี ประสิทธิภาพ และถูกต้องตามระเบียบ ฯ ๒. เพื่อให้การจัดการบัญชี ถูกต้อง ครบถ้วนภายใน ระยะเวลาที่กำหนด และ สามารถตรวจสอบได้	๑. ผู้จัดการสถาน ธนาฑูบาล ๒. นักวิชาการเงิน และบัญชี	๑. การบันทึก รายการ ตามระบบบัญชี ไม่ถูกต้องและ ไม่เป็นปัจจุบัน เนื่องจาก เจ้าหน้าที่ไม่มี ความรู้ ความสามารถ ในการ ปฏิบัติงาน เท่าที่ควร ๒. เจ้าหน้าที่ขาด ความรอบคอบใน การปฏิบัติงาน	ด้านการเงิน (Financial Risks)	๓	๓	๙	ลดโอกาสความเสี่ยง

ชื่อหน่วยงาน กองคลัง  
การวิเคราะห์โอกาส ผลกระทบ และการตอบสนองความเสี่ยง  
ประจำปีงบประมาณ พ.ศ. ๒๕๖๗

รหัสความเสี่ยง	โครงการ/กิจกรรม/ภารกิจ อปท. ที่สำคัญ	วัตถุประสงค์	ผู้รับผิดชอบ	ความเสี่ยง	ประเภทความเสี่ยง	คะแนนโอกาส	คะแนนผลกระทบ	คะแนนระดับความเสี่ยง	วิธีการตอบสนองความเสี่ยง
๐๐๗	การจัดเก็บรายได้ภาษีและค่าธรรมเนียม	๑. เพื่อให้การจัดเก็บรายได้มีประสิทธิภาพเป็นไปตามแผนพัฒนาและจัดเก็บรายได้ ๒. เพื่อเร่งรัดลูกหนี้ภาษีค้างชำระ	๑. ผู้อำนวยการกองคลัง ๒. หัวหน้าพัฒนารายได้ ๓. นักวิชาการจัดเก็บรายได้ ๔. เจ้าหน้าที่งานจัดเก็บรายได้	๑. ไม่ได้รับความร่วมมือจากผู้ที่อยู่ในข่ายที่ต้องชำระภาษี ๒. ข้อมูลแผนที่ภาษีและทะเบียนทรัพย์สินไม่เป็นปัจจุบัน	ด้านเทคโนโลยีสารสนเทศ (Technology Risk)	๒	๒	๔ (น้อย)	การโอนความเสี่ยงโดยให้ภาคเอกชนดำเนินการ
๐๐๘	ระบบการจัดซื้อจัดจ้างของงานพัสดุ	เพื่อให้การจัดซื้อจัดจ้างของเทศบาลฯ เป็นไปตามระเบียบกฎหมายและหนังสือสั่งการ	๑. ผู้อำนวยการกองคลัง ๒. หัวหน้าฝ่ายบริหารงานคลัง ๓. นักวิชาการพัสดุ ๔. เจ้าหน้าที่งานพัสดุ	๑. ระเบียบหนังสือสั่งการมีการเปลี่ยนแปลงอยู่เสมอ ๒. บุคลากรผู้ปฏิบัติงานขาดความเข้าใจที่ชัดเจน	ด้านการปฏิบัติตามกฎหมาย/กฎระเบียบ (Compliance Risk)	๒	๒	๔ (น้อย)	การจัดทำแผนระบุขั้นตอนเมื่อเกิดเหตุการณ์ความเสี่ยงระบุบุคคล และวิธีการที่ชัดเจน

ชื่อหน่วยงาน กองการประปา  
การวิเคราะห์โอกาส ผลกระทบ และการตอบสนองความเสี่ยง  
ประจำปีงบประมาณ พ.ศ. ๒๕๖๗

รหัส ความเสี่ยง	โครงการ/กิจกรรม/ ภารกิจ อปท. ที่สำคัญ	วัตถุประสงค์	ผู้รับผิดชอบ	ความเสี่ยง	ประเภท ความเสี่ยง	คะแนน โอกาส	คะแนน ผลกระทบ	คะแนนระดับ ความเสี่ยง	วิธีการตอบสนอง ความเสี่ยง
๐๐๙	การอ่านและบันทึก หน่วยน้ำลงสมุด ป.๓๑	เพื่อให้สามารถบันทึก หน่วยน้ำได้ถูกต้อง แม่นยำ มีประสิทธิภาพ ประสิทธิผล	๑. ผู้อำนวยการ กองการประปา ๒. หัวหน้าฝ่าย การเงินและบัญชี ๓. เจ้าหน้าที่งาน การเงินและบัญชี	อัตราการขยาย ผู้ใช้น้ำมีเพิ่มขึ้นมาก การปฏิบัติงานเร่งรีบ ไม่มีเวลาตรวจสอบ หรือมีเวลาน้อย ตรวจสอบน้อย	ความเสี่ยง ด้านการ ดำเนินงาน (Operation Risks)	๒	๒	๔ (ปานกลาง)	ใช้มาตรการเฝ้าระวัง โดยกำหนดข้อมูลที่ต้อง มีการเก็บรวบรวม การ วิเคราะห์ การแจ้งเตือน การดำเนินการ เมื่อเหตุการณ์เกิดขึ้น



ชื่อหน่วยงาน กองคลัง  
การวิเคราะห์โอกาส ผลกระทบ และการตอบสนองความเสี่ยง  
ประจำปีงบประมาณ พ.ศ. ๒๕๖๗

รหัสความเสี่ยง	โครงการ/กิจกรรม/ภารกิจ อปท. ที่สำคัญ	วัตถุประสงค์	ผู้รับผิดชอบ	ความเสี่ยง	ประเภท ความเสี่ยง	คะแนน โอกาส	คะแนน ผลกระทบ	คะแนนระดับ ความเสี่ยง	วิธีการตอบสนอง ความเสี่ยง
๐๑๐	การจัดทำบัญชีและงบการเงินตามมาตรฐานการเงินการบัญชีภาครัฐ	เพื่อให้การจัดทำงบการเงิน เป็นไปตามมาตรฐานการเงินการบัญชีภาครัฐ	๑. ผู้อำนวยการกองคลัง ๒. นักวิชาการการเงินและบัญชี	๑. งานมีความยุ่งยากซับซ้อน ๒. มีปริมาณงานเพิ่มขึ้นหลายขั้นตอน ๓. เจ้าหน้าที่ไม่เพียงพอกับปริมาณงาน	ความเสี่ยงด้านการดำเนินงาน (Operation Risks)	๒	๒	๔ (น้อย)	การลดผลกระทบของความเสี่ยงการใช้เครื่องมือป้องกันความเสี่ยงทางการเงิน
๐๑๑	การออกสำรวจที่ดินและสิ่งปลูกสร้างและป้าย	เพื่อรวบรวมฐานข้อมูลเกี่ยวกับรายละเอียดที่ดินและข้อมูลสิ่งปลูกสร้างข้อมูลป้าย ตลอดจนข้อมูลการใช้ประโยชน์ของที่ดินแต่ละแปลง	๑. ผู้อำนวยการกองคลัง ๒. หัวหน้าฝ่ายพัฒนาแผนที่ภาษี	ประชาชนหรือเจ้าของทรัพย์สินไม่ให้ข้อมูลตามความเป็นจริงรวมทั้งขอข้อมูลที่เกี่ยวข้องเพื่อประกอบในการจัดทำภาษีจากหน่วยงานอื่นเป็นไปค่อนข้างยากใช้เวลานาน	ความเสี่ยงด้านการดำเนินงาน (Operation Risks)	๒	๒	๔ (น้อย)	ยอมรับความเสี่ยง โดยไม่ดำเนินการจัดการความเสี่ยงอยู่ในระดับที่ยอมรับได้

๕.๔ รายงานการจัดทำแผนบริหารความเสี่ยง ประจำปีงบประมาณ พ.ศ. ๒๕๖๗ (แบบ บส.๓)

แบบ บส. ๓

เทศบาลตำบลท่าช้าง  
 รายงานการจัดทำแผนบริหารความเสี่ยง  
 ประจำปีงบประมาณ พ.ศ. ๒๕๖๗

ยุทธศาสตร์ที่ ๒ การพัฒนาด้านสังคมและคุณภาพชีวิต

รหัสความเสี่ยง	โครงการ/กิจกรรม/ภารกิจ อปท. ที่สำคัญ	ความเสี่ยง	วิธีการตอบสนอง ความเสี่ยง	ผู้รับผิดชอบ	วิธีการจัดการ ความเสี่ยง	ตัวชี้วัด	ระยะเวลา ดำเนินการ	วิธีการ ติดตามและ การรายงาน
๐๐๑	โครงการค่ายเยาวชน สัมพันธ์ เพื่ออนุรักษ์ ทรัพยากรธรรมชาติ สิ่งแวดล้อม และการรณรงค์ ป้องกันยาเสพติด	การพาเด็กและเยาวชน ดำเนินโครงการกิจกรรม นอกสถานที่ จึงเสี่ยงต่อการ เกิดอุบัติเหตุต่าง ๆ	การลดผลกระทบ ความเสี่ยง	๑. ผู้อำนวยการ กองการศึกษา ๒. เจ้าหน้าที่ ผู้ปฏิบัติงาน	๑. จัดประชุมชี้แจงทำ ความเข้าใจแก่เจ้าหน้าที่ ก่อนเริ่มดำเนินโครงการ ๒. จัดทำมาตรการ ควบคุม ดังนี้ ๒.๑ การขออนุญาต ต้นสังกัดเดินทางไป ๒.๒ กำหนดรายละเอียด ของสถานที่ที่จะเดินทาง ๒.๓ กำหนดแผนการ เดินทาง ตรวจสอบ ยานพาหนะ และ พนักงานขับรถก่อนออก เดินทาง	เด็กและเยาวชน เข้าร่วมกิจกรรม จำนวน ๘๐ คน	เดือน พฤษภาคม ถึงเดือน กันยายน	สรุปรายงาน การดำเนิน โครงการ

ภาคผนวก



คำสั่งเทศบาลตำบลท่ายาง  
ที่ ๕๐๖/๒๕๖๕

เรื่อง แต่งตั้งคณะกรรมการบริหารความเสี่ยงของเทศบาลตำบลท่ายาง

ตามคำสั่งเทศบาลตำบลท่ายาง ที่ ๔๔๖/๒๕๖๓ ลงวันที่ ๙ ธันวาคม ๒๕๖๓ ได้แต่งตั้งคณะกรรมการบริหารจัดการความเสี่ยงของเทศบาลตำบลท่ายาง ตามพระราชบัญญัติวินัยการเงินการคลังของรัฐ พ.ศ. ๒๕๖๑ มาตรา ๗๙ ที่บัญญัติให้หน่วยงานของรัฐจัดให้มีการตรวจสอบภายใน ภาควิชาการภายในและการบริหารจัดการความเสี่ยง โดยถือปฏิบัติตามหลักเกณฑ์กระทรวงการคลัง ว่าด้วยมาตรฐานและหลักเกณฑ์ปฏิบัติการบริหารจัดการความเสี่ยงสำหรับหน่วยงานของรัฐ พ.ศ. ๒๕๖๒ ไว้แล้ว นั้น

เนื่องจากการเปลี่ยนแปลงกรรมการบางราย ทำให้คณะกรรมการตามคำสั่งดังกล่าวไม่เป็นปัจจุบัน ดังนั้น เพื่อให้เทศบาลตำบลท่ายางมีการบริหารจัดการความเสี่ยงเป็นไปอย่างมีประสิทธิภาพ สอดคล้องกับหลักเกณฑ์กระทรวงการคลังดังกล่าว จึงแต่งตั้งคณะกรรมการบริหารจัดการความเสี่ยงของเทศบาลตำบลท่ายาง ดังนี้

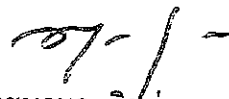
- |  |                                  |                     |
|--|----------------------------------|---------------------|
| ๑. ปลัดเทศบาลตำบลท่ายาง                  |                                  | ประธานกรรมการ       |
| ๒. หัวหน้าสำนักปลัดเทศบาล                |                                  | กรรมการ             |
| ๓. ผู้อำนวยการกองการประปา                |                                  | กรรมการ             |
| ๔. ผู้อำนวยการกองการศึกษา                |                                  | กรรมการ             |
| ๕. ผู้อำนวยการกองคลัง                    |                                  | กรรมการ             |
| ๖. ผู้อำนวยการกองช่าง                    |                                  | กรรมการ             |
| ๗. ผู้อำนวยการกองยุทธศาสตร์และงบประมาณ   |                                  | กรรมการ             |
| ๘. ผู้อำนวยการกองสวัสดิการสังคม          |                                  | กรรมการ             |
| ๙. ผู้อำนวยการกองสาธารณสุขและสิ่งแวดล้อม |                                  | กรรมการ             |
| ๑๐. ผู้จัดการสถานธนาถนุบาล               |                                  | กรรมการ             |
| ๑๑. นางสุดารัตน์ ม่วงน้อย                | หัวหน้าฝ่ายการเงินและบัญชี       | กรรมการ             |
| ๑๒. นายสหรัักษ์ อยู่ชุ่ม                 | นิติกรชำนาญการ                   | กรรมการ             |
| ๑๓. นางจิรายุ บัวสด                      | นักวิชาการตรวจสอบภายในชำนาญการ   | กรรมการ             |
| ๑๔. นางสาวพรพรหม เดชบุญ                  | หัวหน้าฝ่ายแผนงานและงบประมาณ     | กรรมการและเลขานุการ |
| ๑๕. นายชาคริต ผลศรีธา                    | นักวิเคราะห์นโยบายและแผนชำนาญการ | ผู้ช่วยเลขานุการ    |
| ๑๖. นางสาวโชติกา พุดเพระ                 | นักวิเคราะห์นโยบายและแผนชำนาญการ | ผู้ช่วยเลขานุการ    |

ให้คณะอนุทำงาน .....

ให้คณะกรรมการมีอำนาจหน้าที่ ดังนี้

๑. นำนโยบาย ข้อเสนอแนะที่ได้รับมาแปลงเพื่อนำไปสู่การปฏิบัติและนำเสนอในรูปแบบบูรณาการ มีองค์ประกอบที่ครบถ้วน โดยมีการกำหนดกระบวนการดำเนินงานที่ชัดเจนเป็นระบบ
  ๒. วิเคราะห์เหตุการณ์ความเสี่ยงขององค์กรที่มีผลกระทบต่อวัตถุประสงค์ เป้าหมายและผลสำเร็จของเทศบาลตำบลท่ายาง เพื่อพิจารณาและเห็นนโยบาย
  ๓. พิจารณาความพอเพียงของมาตรการ การควบคุมภายในอย่างสมเหตุสมผล ให้การปฏิบัติงานบรรลุผลสำเร็จตามวัตถุประสงค์ที่กำหนด และดำเนินการบริหารความเสี่ยงที่ยังคงอยู่เพื่อกำหนดวิธีการควบคุม ป้องกัน หรือลดความเสี่ยงของเทศบาลตำบลท่ายาง เพื่อให้เกิดความมั่นใจในการดำเนินงาน ลดความผิดพลาดที่อาจเกิดขึ้น หรือหากเกิดขึ้นก็ให้อยู่ในระดับที่ยอมรับได้
  ๔. ติดตามผลการจัดการความเสี่ยงขององค์กร โดยมีแผนงานที่ชัดเจนสามารถบรรลุเป้าหมายในแผนงานได้ครบถ้วน มีการกำหนดเกณฑ์ระดับความรุนแรงแยกรายปัจจัยเสี่ยง กำหนดเป้าหมายในเชิงระดับความรุนแรงที่คาดหวัง และสามารถรายงานระดับความรุนแรงของแต่ละไตรมาส มีการกำหนด Risk Appetite และ Risk Tolerance ทุกปัจจัยเสี่ยง รวมถึงการมีการบริหารปัจจัยแบบบูรณาการ
  ๕. กำกับให้มีการจัดทำรายงานผลการดำเนินงานการบริหารความเสี่ยง จัดทำและทบทวนแผนบริหารความเสี่ยงประจำปี เสนอนายกเทศมนตรีตำบลท่ายางเป็นรายไตรมาส
  ๖. สนับสนุนให้มีการพัฒนาระบบความเสี่ยง และระบบควบคุมภายในอย่างต่อเนื่อง และสนับสนุนการให้มีระบบ Intranet เป็นช่องทางการสื่อสารภายในองค์กรในการเผยแพร่ นโยบาย กฎระเบียบ คำสั่ง และคู่มือการปฏิบัติงาน รวมทั้งข่าวสารต่างๆ ที่เกี่ยวกับการบริหารความเสี่ยงได้อย่างทั่วถึงทั้งองค์กร
  ๗. แต่งตั้งคณะทำงานย่อยเพื่อสนับสนุนการดำเนินงานได้ตามความจำเป็น
  ๘. ปฏิบัติงานอื่น ๆ ตามที่ได้รับมอบหมาย
- ทั้งนี้ ตั้งแต่บัดนี้เป็นต้นไป คำสั่งใดที่ขัดหรือแย้งกับคำสั่งฉบับนี้ให้ยกเลิก และให้ใช้คำสั่งฉบับนี้แทน

สั่ง ณ วันที่ ๑๐ ตุลาคม พ.ศ. ๒๕๖๕



(นายณฤมล กิจพ่วงสุวรรณ)  
นายกเทศมนตรีตำบลท่ายาง