



รายงานผลการติดตามและประเมินผลแผนพัฒนา
ประจำปีงบประมาณ พ.ศ. ๒๕๖๔

ของ
เทศบาลตำบลท่าช้าง

โดยคณะกรรมการติดตามและประเมินผลแผนพัฒนาเทศบาลตำบลท่าช้าง
อำเภอท่าช้าง จังหวัดเพชรบุรี
โทรศัพท์ ๐-๓๒๔๖-๓๐๐๐-๒ โทรสาร ๐-๓๒๔๖-๑๕๔๖

สารบัญ

	หน้า
ส่วนที่ ๑ บทนำ	
๑.๑ ความสำคัญของการติดตามและประเมินผล	๑
๑.๒ วัตถุประสงค์ของการติดตามและประเมินผล	๒
๑.๓ ขั้นตอนการติดตามและประเมินผล	๒
๑.๔ เครื่องมือที่ใช้ในการติดตามและประเมินผล	๔
๑.๕ ประโยชน์ของการติดตามและประเมินผลแผน	๔
ส่วนที่ ๒ วิสัยทัศน์ พันธกิจ ยุทธศาสตร์การพัฒนา	
๒.๑ วิสัยทัศน์	๕
๒.๒ พันธกิจ	๕
๒.๓ ยุทธศาสตร์การพัฒนา	๕
ส่วนที่ ๓ การติดตามและประเมินผล	
๓.๑ การวางแผน	๗
๓.๒ การจัดทำงบประมาณ	๙
๓.๓ การใช้จ่ายงบประมาณ	๙
๓.๔ ผลการดำเนินงาน	๑๑๑
๓.๕ ข้อมูลสถานะการคลังของเทศบาลตำบลท่ายาง ประจำปีงบประมาณ พ.ศ. ๒๕๖๔	๑๑๕
ส่วนที่ ๔ สรุปผล ข้อเสนอแนะและข้อเสนอแนะ	
๔.๑ สรุปผลการพัฒนาท้องถิ่นในภาพรวม	๑๑๘
๔.๒ ปัญหาอุปสรรคที่พบในปีงบประมาณ พ.ศ. ๒๕๖๔	๑๑๙
๔.๓ ข้อเสนอแนะการพัฒนาในอนาคต	๑๑๙

ส่วนที่ ๑

บทนำ

๑.๑ ความสำคัญของการติดตามและประเมินผล

การติดตาม (Monitoring) และการประเมินผล (Evaluation) เป็นกระบวนการที่แตกต่างกันมีจุดหมายไม่เหมือนกัน แต่กระบวนการทั้งสองมีความเกี่ยวข้องสัมพันธ์กัน และเมื่อนำแนวคิดและหลักการติดตามและประเมินผล (Monitoring and Evaluation) มาประสานใช้ด้วยกันอย่างเหมาะสมจะช่วยให้เทศบาลตำบลท่าทรายสามารถกำกับดูแล ทบทวน และพัฒนางาน พัฒนาท้องถิ่นตามแผนงาน โครงการได้อย่างมีประสิทธิภาพและประสิทธิผล การติดตามและประเมินผลแผนพัฒนาท้องถิ่นของเทศบาลตำบลท่าทราย จึงเป็นการติดตามที่ให้ความสำคัญ ดังนี้

๑) ผลการปฏิบัติงานของผู้รับผิดชอบแต่ละแผนงาน โครงการเพื่อการพัฒนาเทศบาลตำบลท่าทราย หรือกิจกรรมต่าง ๆ ที่ดำเนินหรือไม่ได้ดำเนินการตามแผนพัฒนาท้องถิ่นที่กำหนดไว้หรือไม่ รวมทั้งงบประมาณในการดำเนินงาน

๒) ผลการใช้ปัจจัยหรือทรัพยากรต่างๆ ในการพัฒนาเทศบาลตำบลท่าทราย ตรวจสอบดูว่าแผนงาน โครงการเพื่อการพัฒนาได้รับปัจจัยหรือทรัพยากรทั้งด้านปริมาณ และคุณภาพตามระยะเวลาที่กำหนดไว้หรือไม่อย่างไร

๓) ผลการดำเนินงาน ตรวจสอบว่าได้ผลตรงตามเป้าหมายที่กำหนดไว้หรือไม่เพียงใด มีปัญหาอุปสรรคอะไรบ้าง ทั้งในด้านการจัดทำแผนพัฒนาท้องถิ่น ดำเนินการตามแผนงานและโครงการเพื่อการพัฒนาท้องถิ่น และขั้นตอนต่าง ๆ ในการดำเนินการตามโครงการเพื่อการพัฒนาท้องถิ่น

๔) ความสำคัญของการติดตามและประเมินผลแผนเป็นเครื่องมือสำคัญในการทดสอบผลการดำเนินงานตามภารกิจขององค์กรปกครองส่วนท้องถิ่นดำเนินการตามเป้าหมายที่กำหนดไว้หรือไม่ ทำให้ทราบและกำหนดทิศทางการพัฒนาอย่างเป็นรูปธรรมและเกิดความชัดเจนที่จะทำให้ทราบถึงจุดแข็ง (strengths) จุดอ่อน (weaknesses) โอกาส (opportunities) ปัญหาหรืออุปสรรค (therats) ของแผนพัฒนาท้องถิ่น (พ.ศ.๒๕๖๑ – ๒๕๖๕) โครงการ กิจกรรมต่าง ๆ ซึ่งอาจเกิดจากสภาพพื้นที่และผู้ที่มีส่วนเกี่ยวข้อง เพื่อนำไปสู่การปรับปรุงแผนงานโครงการพัฒนาให้เกิดความสอดคล้องกับสภาพแวดล้อมในสังคมภายใต้ความต้องการและความพึงพอใจของประชาชนในเขตเทศบาลตำบลท่าทราย

บทสรุปของความสำคัญก็คือ ในการไปสู่การวางแผนการพัฒนาในปีต่อ ๆ ไป เพื่อให้เกิดผลสัมฤทธิ์เชิงคุณค่าในกิจกรรมสาธารณะมากที่สุด และเมื่อพบจุดแข็งก็ต้องรีบดำเนินการและจะต้องมีความสุขุมรอบคอบในการดำเนินการขยายโครงการ งานต่างๆ ที่เป็นจุดแข็ง และพึงรอโอกาสในการเสริมสร้างให้เกิดจุดแข็งนี้ และเพื่อพบปัญหาและอุปสรรคจะต้องตั้งรับให้มั่นรอโอกาสที่จะดำเนินการ และตั้งมั่นอย่างสุขุมรอบคอบพยายามลดถอยสิ่งที่เป็นปัญหาอุปสรรค เมื่อพบจุดอ่อนก็ต้องหยุดและถดถอยปัญหาลงให้ได้ ดำเนินการปรับปรุงให้ดีขึ้นตั้งรับให้มั่นเพื่อรอโอกาสสุดท้าย เมื่อโอกาสก็ต้องใช้พันธมิตรหรือผู้มีส่วนได้ส่วนเสียเทศบาลตำบลท่าทรายให้เกิดประโยชน์เพื่อดำเนินการขยายแผน โครงการ งานต่าง ๆ พร้อมการปรับปรุงและ

เร่งรีบดำเนินการ สิ่งเหล่านี้จะถูกค้นพบเพื่อให้เกิดการพัฒนาโดยการติดตามและประเมินผลซึ่งส่งผลให้เกิดกระบวนการพัฒนาอย่างเข้มแข็ง และมีความยั่งยืน เป็นไปตามเป้าหมายประสงค์ที่ตั้งไว้อย่างดียิ่ง

๑.๒ วัตถุประสงค์ของการติดตามและประเมินผล

การติดตามและประเมินผลแผนพัฒนาท้องถิ่นมุ่งค้นหาแผนงาน โครงการที่ได้ดำเนินการไปแล้วว่าสิ่งใดควรดำเนินการต่อไปตามวัตถุประสงค์ของแผนงาน โครงการ หรือศึกษาระหว่างดำเนินการตามโครงการเพื่อการพัฒนาท้องถิ่นนั้นมีปัญหาใดควรปรับปรุงเพื่อการบรรลุเป้าหมาย ติดตามและประเมินผลแผนงานโครงการเพื่อการพัฒนาท้องถิ่นที่ไม่ได้ดำเนินการเป็นเพราะเหตุใด เกิดปัญหาจากเรื่องใด จึงกำหนดเป็นวัตถุประสงค์ได้ ดังนี้

๑) เพื่อเป็นเครื่องมือในการบริหารราชการท้องถิ่นของเทศบาลตำบลท่ามาย ซึ่งจะช่วยตอบสนองภารกิจตามอำนาจหน้าที่ของหน่วยงาน รวมทั้งปรับปรุงการปฏิบัติงานให้ดีขึ้น มีประสิทธิภาพและประสิทธิผล

๒) เพื่อให้ทราบความก้าวหน้าการดำเนินงานตามระยะเวลา และเป้าหมายที่กำหนดไว้ สภาพผลการดำเนินงาน ตลอดจนปัญหา อุปสรรคในการพัฒนาท้องถิ่นตามภารกิจที่กำหนดไว้

๓) เพื่อเป็นข้อมูลสำหรับการเร่งรัด ปรับปรุง แก้ไขข้อบกพร่องของการดำเนินงานโครงการ การยกเลิกโครงการที่ไม่เหมาะสมหรือหมดความจำเป็นของเทศบาลตำบลท่ามาย

๔) เพื่อทราบถึงสถานภาพการบริหารการใช้จ่ายงบประมาณของเทศบาลตำบลท่ามาย

๕) เพื่อติดตามและประเมินผลการดำเนินงานตามตัวชี้วัดร้อยละความสำเร็จของปฏิบัติงานตามแผนงาน/โครงการของสำนัก/กอง/ฝ่ายต่าง ๆ ในปีงบประมาณ พ.ศ. ๒๕๖๔

๑.๓ ขั้นตอนการติดตามและประเมินผล

ระเบียบกระทรวงมหาดไทย ว่าด้วยการจัดทำแผนพัฒนาขององค์กรปกครองส่วนท้องถิ่น พ.ศ. ๒๕๔๘ และแก้ไขเพิ่มเติมถึง (ฉบับที่ ๓) พ.ศ. ๒๕๖๑ หมวด ๖ ข้อ ๒๙ กำหนดว่าคณะกรรมการติดตามและประเมินผลแผนพัฒนาท้องถิ่น มีอำนาจหน้าที่ ดังนี้

๑) กำหนดแนวทาง วิธีการในการติดตามและประเมินผลแผนพัฒนา

๒) ดำเนินการติดตามและประเมินผลแผนพัฒนา

๓) รายงานผลและเสนอความเห็นซึ่งได้จากการติดตามและประเมินผลแผนพัฒนาต่อผู้บริหารท้องถิ่น เพื่อให้ผู้บริหารท้องถิ่นเสนอต่อสภาท้องถิ่น และคณะกรรมการพัฒนาท้องถิ่น พร้อมทั้งประกาศผลการติดตามและประเมินผลแผนพัฒนาให้ประชาชนในท้องถิ่นทราบในที่เปิดเผยภายในสิบห้าวันนับแต่วันรายงานผลและเสนอความเห็นดังกล่าว และต้องปิดประกาศไว้เป็นระยะเวลาไม่น้อยกว่าสามสิบวันโดยอย่างน้อยปีละหนึ่งครั้ง ภายในเดือนธันวาคมของทุกปี

๔) แต่งตั้งคณะอนุกรรมการหรือคณะทำงานเพื่อช่วยปฏิบัติงานตามที่เห็นสมควร

ขั้นตอนที่ ๑

แต่งตั้งคณะกรรมการติดตามและประเมินผลแผนพัฒนาท้องถิ่น ตามระเบียบกระทรวงมหาดไทย ว่าด้วยการจัดทำแผนพัฒนาขององค์กรปกครองส่วนท้องถิ่น พ.ศ. ๒๕๔๘ และแก้ไขเพิ่มเติมถึง (ฉบับที่ ๓) พ.ศ. ๒๕๖๑ ให้ผู้บริหารท้องถิ่นแต่งตั้งคณะกรรมการติดตามและประเมินผลแผนพัฒนาท้องถิ่น จำนวน ๑๑ คน ประกอบด้วย

- ๑) สมาชิกสภาท้องถิ่นที่สภาท้องถิ่นคัดเลือกจำนวนสามคน
- ๒) ผู้แทนประชาคมที่ประชาคมท้องถิ่นคัดเลือกจำนวนสองคน
- ๓) ผู้แทนหน่วยงานที่เกี่ยวข้องที่ผู้บริหารท้องถิ่นคัดเลือกจำนวนสองคน
- ๔) หัวหน้าส่วนการบริหารท้องถิ่นคัดเลือกจำนวนสองคน
- ๕) ผู้ทรงคุณวุฒิที่ผู้บริหารท้องถิ่นคัดเลือกจำนวนสองคน

ขั้นตอนที่ ๒

คณะกรรมการติดตามและประเมินผลแผนพัฒนาท้องถิ่น กำหนดแนวทาง วิธีการติดตาม และประเมินผลแผนพัฒนา ตามระเบียบกระทรวงมหาดไทย ว่าด้วยการจัดทำแผนพัฒนาขององค์กรปกครองส่วนท้องถิ่น พ.ศ. ๒๕๔๘ และแก้ไขเพิ่มเติมถึง (ฉบับที่ ๓) พ.ศ. ๒๕๖๑ ข้อ ๒๙ (๑)

ขั้นตอนที่ ๓

คณะกรรมการติดตามและประเมินผลแผนพัฒนาท้องถิ่น ดำเนินการติดตามและประเมินผลแผนพัฒนาท้องถิ่น ตามระเบียบกระทรวงมหาดไทย ว่าด้วยการจัดทำแผนพัฒนาขององค์กรปกครองส่วนท้องถิ่น พ.ศ. ๒๕๔๘ และแก้ไขเพิ่มเติมถึง (ฉบับที่ ๓) พ.ศ. ๒๕๖๑ ข้อ ๒๙ (๒)

ขั้นตอนที่ ๔

คณะกรรมการติดตามและประเมินผลแผนพัฒนาท้องถิ่น รายงานผลและเสนอความเห็นซึ่งได้จากการติดตามและประเมินผลแผนพัฒนาต่อผู้บริหารท้องถิ่น เพื่อให้ผู้บริหารท้องถิ่นเสนอต่อสภาท้องถิ่น และคณะกรรมการพัฒนาท้องถิ่น พร้อมทั้งประกาศผลการติดตามและประเมินผลแผนพัฒนาให้ประชาชนในท้องถิ่นทราบในที่เปิดเผยภายในสิบห้าวันนับแต่วันรายงานผลและเสนอความเห็นดังกล่าวและต้องปิดประกาศให้เป็นระยะเวลาไม่น้อยกว่าสามสิบวันโดยอย่างน้อยปีละหนึ่งครั้งภายในเดือนธันวาคมของทุกปี ตามระเบียบกระทรวงมหาดไทย ว่าด้วยการจัดทำแผนพัฒนาขององค์กรปกครองส่วนท้องถิ่น พ.ศ. ๒๕๔๘ และแก้ไขเพิ่มเติมถึง (ฉบับที่ ๓) พ.ศ. ๒๕๖๑ ข้อ ๒๙ (๓)

ขั้นตอนที่ ๕

ผู้บริหารท้องถิ่นเสนอผลการติดตามและประเมินผลต่อสภาท้องถิ่น และคณะกรรมการพัฒนาท้องถิ่น พร้อมทั้งปิดประกาศผลการติดตามและประเมินผลแผนพัฒนาให้ประชาชนในท้องถิ่นทราบในที่เปิดเผยภายในสิบห้าวันนับแต่วันที่ผู้บริหารท้องถิ่นเสนอผลการติดตามและประเมินผลดังกล่าว โดยอย่างน้อยปีละหนึ่งครั้งภายในเดือนธันวาคมของทุกปี ตามระเบียบกระทรวงมหาดไทย ว่าด้วยการจัดทำแผนพัฒนาขององค์กรปกครองส่วนท้องถิ่น พ.ศ. ๒๕๔๘ และแก้ไขเพิ่มเติมถึง (ฉบับที่ ๓) พ.ศ. ๒๕๖๑ ข้อ ๓๐ (๕)

๑.๔ เครื่องมือที่ใช้ในการติดตามและประเมินผล

เครื่องมือการติดตามและประเมินผลแผนจะใช้วิธีการตรวจสอบเอกสารหลักฐานต่างๆ ที่เกี่ยวข้องกับแผนพัฒนาเทศบาล เอกสารการเบิกจ่ายงบประมาณ เทศบัญญัติงบประมาณรายจ่ายประจำปี ทั้งนี้คณะกรรมการติดตามและประเมินผลแผนพัฒนาเทศบาลได้จัดทำรายงานในรูปแบบรายงานระบบสารสนเทศเพื่อการวางแผนและประเมินผลขององค์กรปกครองส่วนท้องถิ่น (e-Plan) เพื่อรายงานผลการติดตามและประเมินผลแผนพัฒนาเทศบาลตำบลท่าหยางต่อนายกเทศมนตรีตำบลท่าหยาง

๑.๕ ประโยชน์ของการติดตามและประเมินผลแผน

- ๑) ทำให้มีการใช้ทรัพยากรธรรมชาติต่างๆ ให้เกิดความประหยัด คุ่มค่าไม่เสียประโยชน์
- ๒) ทำให้ทราบปัญหาความต้องการของประชาชนในท้องถิ่นอย่างแท้จริง เพื่อนำไปสู่การพัฒนาท้องถิ่น
- ๓) สามารถทำให้เป้าหมายของเทศบาลตำบลท่าหยางเกิดความสำเร็จ มีความสอดคล้องและเกิดประสิทธิภาพและประสิทธิผล
- ๔) สามารถนำไปปรับปรุงแก้ไขในการจัดทำแผนพัฒนาเทศบาลต่อไป

ส่วนที่ ๒

วิสัยทัศน์ พันธกิจ ยุทธศาสตร์การพัฒนา

๒.๑ วิสัยทัศน์ ของเทศบาลตำบลท่ายาง

"เทศบาลตำบลท่ายางเมืองเกษตรพอเพียง เน้นพัฒนาการศึกษา คู่สังคมปลอดภัย ใส่ใจสิ่งแวดล้อม"

๒.๒ พันธกิจ ของเทศบาลตำบลท่ายาง

๑. ทำให้ท่ายางน่าอยู่
๒. จัดให้มีและบำรุงรักษาทั้งทางบกและทางน้ำ
๓. การพัฒนาศักยภาพของคนและชุมชนให้เข้มแข็ง
๔. ส่งเสริมคุณภาพชีวิตของประชาชนในทุกด้าน
๕. บริหารจัดการและอนุรักษ์ทรัพยากรธรรมชาติสิ่งแวดล้อม
๖. ส่งเสริมการบริหารจัดการที่ดี

๒.๓ ยุทธศาสตร์การพัฒนา ของเทศบาลตำบลท่ายางได้กำหนดยุทธศาสตร์ และแผนงานการพัฒนา

ยุทธศาสตร์ไว้ ๕ ยุทธศาสตร์ ดังนี้

๑. ยุทธศาสตร์การพัฒนาด้านโครงสร้างพื้นฐาน
 - ๑.๑ แผนงานอุตสาหกรรมและการโยธา
 - ๑.๒ แผนงานการพาณิชย์
๒. ยุทธศาสตร์การพัฒนาด้านสังคม และคุณภาพชีวิต
 - ๒.๑ แผนงานงบกลาง
 - ๒.๒ แผนงานบริหารงานทั่วไป
 - ๒.๓ แผนงานการรักษาความสงบภายใน
 - ๒.๔ แผนงานการศึกษา
 - ๒.๕ แผนงานการศาสนา วัฒนธรรม และนันทนาการ
 - ๒.๖ แผนงานสาธารณสุข
 - ๒.๗ แผนงานสังคมสงเคราะห์
 - ๒.๘ แผนงานเคหะและชุมชน
๓. ยุทธศาสตร์การพัฒนาด้านเศรษฐกิจ และการเกษตรกรรม
 - ๓.๑ แผนงานสังคมสงเคราะห์
 - ๓.๒ แผนงานเคหะและชุมชน
 - ๓.๓ แผนงานการเกษตร

๔. ยุทธศาสตร์การพัฒนาด้านการบริหารจัดการ และการอนุรักษ์ทรัพยากรธรรมชาติและสิ่งแวดล้อม

๔.๑ แผนงานการศาสนา วัฒนธรรม และนันทนาการ

๔.๒ แผนงานสาธารณสุข

๔.๓ แผนงานเคหะและชุมชน

๕. ยุทธศาสตร์การพัฒนาด้านการบริหารจัดการที่ดี

๕.๑ แผนงานบริหารงานทั่วไป

๕.๒ แผนงานสาธารณสุข

ส่วนที่ ๓

การติดตามและประเมินผล

๓.๑ การวางแผน

เทศบาลตำบลท่ามาย ได้จัดทำแผนพัฒนาท้องถิ่น (พ.ศ. ๒๕๖๑ - ๒๕๖๕) ตามกระบวนการที่บัญญัติไว้ในระเบียบกระทรวงมหาดไทย โดยผ่านการมีส่วนร่วมของประชาชน เช่น การจัดเวทีประชาคม การประชุมกรรมการชุมชน เพื่อรับฟังปัญหาและความต้องการที่แท้จริงของประชาชนในพื้นที่ก่อนนำมาจัดทำโครงการเพื่อพัฒนาพื้นที่ที่บรรจุไว้ในแผนพัฒนาท้องถิ่นต่อไป เทศบาลตำบลท่ามายได้ประกาศใช้แผนพัฒนาท้องถิ่น (พ.ศ. ๒๕๖๑ - ๒๕๖๕) โดยได้กำหนดโครงการที่จะดำเนินการตามแผนพัฒนาท้องถิ่น (พ.ศ. ๒๕๖๑ - ๒๕๖๕) ไว้ดังนี้

ยุทธศาสตร์	๒๕๖๔		๒๕๖๕	
	จำนวน	งบประมาณ	จำนวน	งบประมาณ
๑. ยุทธศาสตร์การพัฒนาด้านโครงสร้างพื้นฐาน	๑๐๕	๓๖๔,๑๕๑,๖๐๐.๐๐	๖๑	๒๔๐,๐๐๑,๕๒๐.๐๐
๒. ยุทธศาสตร์การพัฒนาด้านสังคม และคุณภาพชีวิต	๑๑๘	๑๑๙,๐๐๖,๖๐๐.๐๐	๑๐๕	๑๑๖,๔๒๔,๖๐๐.๐๐
๓. ยุทธศาสตร์การพัฒนาด้านเศรษฐกิจและการเกษตรกรรม	๑๔	๑๒,๕๖๑,๔๐๐.๐๐	๑๐	๑๐,๕๒๕,๐๐๐.๐๐
๔. ยุทธศาสตร์การพัฒนาด้านการบริหารจัดการ และการอนุรักษ์ทรัพยากรธรรมชาติและสิ่งแวดล้อม	๑๔	๕๘,๙๔๑,๐๐๐.๐๐	๑๔	๑๗,๕๖๐,๐๐๐.๐๐
๕. ยุทธศาสตร์การพัฒนาด้านการบริหารจัดการที่ดี	๑๘	๗,๐๘๕,๖๐๐.๐๐	๑๒	๑๓,๘๙๔,๐๐๐.๐๐
รวม	๒๖๙	๕๖๑,๗๔๖,๒๐๐.๐๐	๒๐๒	๓๙๘,๔๐๕,๑๒๐.๐๐

รายละเอียดโครงการจากแผนพัฒนาท้องถิ่น (ปี ๒๕๖๔) ที่นำไปดำเนินการใน
ปีงบประมาณ พ.ศ. ๒๕๖๔ โดยแยกตามยุทธศาสตร์ ดังนี้

ยุทธศาสตร์การพัฒนา	จำนวนโครงการ		
	ปรากฏอยู่ใน แผนพัฒนาท้องถิ่น (ปี ๒๕๖๔)	โครงการ ที่ได้ดำเนินการ ในปีงบประมาณ พ.ศ. ๒๕๖๔	คิดเป็นร้อยละของ โครงการตาม ยุทธศาสตร์ที่ปรากฏ อยู่ในแผนฯ
๑. ยุทธศาสตร์การพัฒนาด้านโครงสร้าง พื้นฐาน	๑๐๕	๘	๗.๖๒
๒. ยุทธศาสตร์การพัฒนาด้านสังคมและ คุณภาพชีวิต	๑๑๘	๖๔	๕๔.๒๔
๓. ยุทธศาสตร์การพัฒนาด้านเศรษฐกิจ และการเกษตรกรรม	๑๔	๑	๗.๑๔
๔. ยุทธศาสตร์การพัฒนาด้านการบริหาร จัดการ และการอนุรักษ์ ทรัพยากรธรรมชาติและสิ่งแวดล้อม	๑๔	๖	๔๒.๘๖
๕. ยุทธศาสตร์การพัฒนาด้านการบริหาร จัดการที่ดี	๑๘	๑๔	๗๗.๗๘
รวม	๒๖๙	๙๓	๓๔.๕๗

๓.๒ การจัดทำงบประมาณ

ผู้บริหารเทศบาลตำบลท่ายาง ได้ประกาศใช้เทศบัญญัติงบประมาณโดยมีโครงการที่บรรจุอยู่เทศบัญญัติ งบประมาณ จำนวน ๙๓ โครงการ งบประมาณ ๒๖,๖๐๔,๑๐๐ บาท สามารถจำแนกตามยุทธศาสตร์ ได้ดังนี้

ยุทธศาสตร์	จำนวน (โครงการ)	งบประมาณ ตามเทศบัญญัติ (บาท)
๑. ยุทธศาสตร์การพัฒนาด้านโครงสร้างพื้นฐาน	๘	๔,๐๓๖,๐๐๐.๐๐
๒. ยุทธศาสตร์การพัฒนาด้านสังคม และคุณภาพชีวิต	๖๔	๑๗,๘๓๔,๕๐๐.๐๐
๓. ยุทธศาสตร์การพัฒนาด้านเศรษฐกิจ และการเกษตรกรรม	๑	๑๒๐,๐๐๐.๐๐
๔. ยุทธศาสตร์การพัฒนาด้านการบริหารจัดการ และการอนุรักษ์ ทรัพยากรธรรมชาติและสิ่งแวดล้อม	๖	๑,๑๒๘,๐๐๐.๐๐
๕. ยุทธศาสตร์การพัฒนาด้านการบริหารจัดการที่ดี	๑๔	๓,๔๘๕,๖๐๐.๐๐
รวมเป็นเงินทั้งสิ้น	๙๓	๒๖,๖๐๔,๑๐๐.๐๐

๓.๓ การใช้จ่ายงบประมาณ

เทศบาลตำบลท่ายางมีการบรรจุโครงการในเทศบัญญัติงบประมาณรายจ่าย ประจำปีงบประมาณ พ.ศ. ๒๕๖๔ จำนวน ๙๓ โครงการ งบประมาณ ๒๖,๖๐๔,๑๐๐ บาท ดำเนินโครงการ ๔๗ โครงการ เบิกจ่ายงบประมาณ ๑๗,๘๑๑,๑๖๔.๔๑ บาท สามารถจำแนกตามยุทธศาสตร์ ได้ดังนี้

ยุทธศาสตร์	จำนวน โครงการ	งบประมาณ ที่อนุมัติ (บาท)	การเบิกจ่าย งบประมาณ (บาท)	สถานการณ์ดำเนินการ		
				ดำเนินการ แล้ว	อยู่ระหว่าง ดำเนินการ	ไม่ได้ ดำเนินการ
๑. ยุทธศาสตร์การ พัฒนาด้าน โครงสร้างพื้นฐาน	๘	๔,๐๓๖,๐๐๐.๐๐	๘๔๑,๐๐๐	๖	๒	-
๒. ยุทธศาสตร์การ พัฒนาด้านสังคม และคุณภาพชีวิต	๖๔	๑๗,๘๓๔,๕๐๐.๐๐	๑๓,๘๔๘,๗๖๔	๒๙	-	๓๕
๓. ยุทธศาสตร์การ พัฒนาด้าน เศรษฐกิจ และการ เกษตรกรรม	๑	๑๒๐,๐๐๐.๐๐	-	-	-	๑

ยุทธศาสตร์	จำนวนโครงการ	งบประมาณที่อนุมัติ (บาท)	การเบิกจ่ายงบประมาณ (บาท)	สถานการณ์ดำเนินการ		
				ดำเนินการแล้ว	อยู่ระหว่างดำเนินการ	ไม่ได้ดำเนินการ
๔. ยุทธศาสตร์การพัฒนาด้านการบริหารจัดการ และการอนุรักษ์ทรัพยากรธรรมชาติ และสิ่งแวดล้อม	๖	๑,๑๒๘,๐๐๐.๐๐	๑,๑๒๘,๐๐๐	๒	๑	๓
๕. ยุทธศาสตร์การพัฒนาด้านการบริหารจัดการที่ดี	๑๔	๓,๔๘๕,๐๐๐.๐๐	๒,๐๘๔,๐๑๒.๙๖	๑๐	-	๔
รวม	๙๓	๒๖,๖๐๔,๑๐๐.๐๐	๑๗,๘๑๑,๑๖๔.๔๑	๔๗	๓	๔๓

โครงการที่อยู่ระหว่างดำเนินการ จำนวน ๓ โครงการ แยกตามยุทธศาสตร์ ได้ดังนี้

ยุทธศาสตร์	โครงการ/กิจกรรม	งบประมาณ
ยุทธศาสตร์ด้านโครงสร้างพื้นฐาน	๑. โครงการปรับปรุงภูมิทัศน์สวนเฉลิมพระเกียรติ หมู่ที่ ๖ ตำบลท่าคอย	๗๒๑,๐๐๐
	๒. โครงการก่อสร้างสำนักงานประปาทำซิก หมู่ที่ ๖ ตำบลท่าคอย	๗๔๕,๐๐๐
ยุทธศาสตร์การพัฒนาด้านการบริหารจัดการ และการอนุรักษ์ทรัพยากรธรรมชาติ และสิ่งแวดล้อม	๑. โครงการก่อสร้างระบบบำบัดน้ำเสียโรงฆ่าสัตว์เทศบาลตำบลท่ายาง	๘๖๐,๐๐๐

โครงการที่ไม่ได้ดำเนินการ จำนวน ๔๓ โครงการ แยกตามยุทธศาสตร์ ได้ดังนี้

ยุทธศาสตร์	โครงการ/กิจกรรม	งบประมาณ
ยุทธศาสตร์ด้านสังคม และคุณภาพชีวิต	๑. โครงการจัดงานวันเฉลิมพระชนมพรรษา พระบาทสมเด็จพระปรเมนทรรามาธิบดีศรีสินทรมหา วชิราลงกรณฯ พระวชิรเกล้าเจ้าอยู่หัว รัชกาลที่ ๑๐	๒๕๐,๐๐๐
	๒. โครงการวันเฉลิมพระชนมพรรษาสมเด็จพระนางเจ้า สิริกิติ์พระบรมราชินีพันปีหลวง	๕๐,๐๐๐
	๓. โครงการจัดงานวันเฉลิมพระชนมพรรษาสมเด็จพระนาง เจ้าสุทิดาพัชรสุธาพิมลลักษณพระบรมราชินีนาถ	๕๐,๐๐๐
	๔. โครงการวันเทศบาล	๕๐,๐๐๐
	๕. โครงการป้องกันและแก้ไขปัญหาเสาเสพติด กิจกรรมบำบัดฟื้นฟู/กิจกรรมฝึกอบรมอาชีพ	๖๕,๐๐๐
	๖. โครงการฝึกอบรมและสาธิตการป้องกันอัคคีภัย แก่นักเรียน	๗,๐๐๐
	๗. โครงการส่งเสริมให้ความรู้เกี่ยวกับการป้องกันภัย ทางน้ำ	๕๐,๐๐๐
	๘. โครงการค่ายพุทธบุตร	๘๓,๐๐๐
	๙. โครงการจัดงานวันเด็กสานสัมพันธ์สายใยครอบครัว	๗๐,๐๐๐
	๑๐. โครงการแปรงฟันหลังอาหาร	๒๕,๐๐๐
	๑๑. โครงการอบรมให้ความรู้ในการเฝ้าระวัง ควบคุม โรคติดต่อในเด็ก	๓๐,๐๐๐
	๑๒. โครงการอบรมและประชุมผู้ปกครองนักเรียน	๒๐,๐๐๐
	๑๓. โครงการคุ้มครองผู้บริโภค (เครื่องสำอาง และยา)	๑๕,๐๐๐
	๑๔. โครงการช่วยเหลือประชาชนด้านการป้องกัน โรคติดต่อ	๓๐,๐๐๐
	๑๕. โครงการทำหมันสุนัขและแมวในเขตเทศบาล ตำบลท่ายาง	๑๕๐,๐๐๐
	๑๖. โครงการเทศบาลห่วงใยใส่ใจผู้สูงอายุ	๓๐๐,๐๐๐
	๑๗. โครงการพัฒนาระบบสาธารณสุขมูลฐานสำหรับ ผู้ด้อยโอกาส และพัฒนาศักยภาพของ อสม. ในชุมชน	๑๐๐,๐๐๐
	๑๘. โครงการพัฒนาศักยภาพด้านสาธารณสุขโดยกลุ่ม ด้านส่งเสริมสุขภาพ	๕๐,๐๐๐

ยุทธศาสตร์	โครงการ/กิจกรรม	งบประมาณ
ยุทธศาสตร์ด้านสังคม และคุณภาพชีวิต (ต่อ)	๑๙. โครงการพัฒนาศักยภาพด้านสาธารณสุขโดยอบรม กลุ่มเสี่ยง	๔๕,๐๐๐
	๒๐. โครงการส่งเสริมสุขภาพและป้องกันโรคกลุ่ม วัยทำงาน	๑๘,๐๐๐
	๒๑. โครงการส่งเสริมสุขภาพและป้องกันโรคกลุ่มสตรีวัย เจริญพันธุ์	๒๕,๐๐๐
	๒๒. โครงการวัยใสไม่ท้องก่อนวัย ห่างไกลยาเสพติด	๓๐,๐๐๐
	๒๓. โครงการส่งเสริมสุขภาพผู้สูงอายุ และพัฒนา ศักยภาพผู้ดูแลผู้สูงอายุ	๔๕,๐๐๐
	๒๔. โครงการให้ความรู้เรื่องเพศศึกษาและเอดส์	๕๐,๐๐๐
	๒๕. โครงการจัดงานประเพณีสงกรานต์	๑๐๐,๐๐๐
	๒๖. โครงการชุมชนน่าอยู่	๑๕๐,๐๐๐
	๒๗. โครงการเทศบาลเคลื่อนที่	๑๕๐,๐๐๐
	๒๘. โครงการพัฒนาเด็กและเยาวชนภาคฤดูร้อน	๑๐๐,๐๐๐
	๒๙. โครงการส่งเสริมกีฬาและนันทนาการ	๑๐๐,๐๐๐
	๓๐. โครงการค่ายเยาวชนสัมพันธ์เพื่ออนุรักษ์ ทรัพยากรธรรมชาติสิ่งแวดล้อม และการรณรงค์ ป้องกันยาเสพติด	๑๐๐,๐๐๐
	๓๑. โครงการจัดกิจกรรมของดีทำอย่าง	๖๐,๐๐๐
	๓๒. โครงการจัดงานวันปีใหม่	๔๐,๐๐๐
	ยุทธศาสตร์การพัฒนา ด้านเศรษฐกิจและการ เกษตรกรรม	๑. โครงการอบรมอาชีพแก่ประชาชนตามแนวทาง เศรษฐกิจพอเพียง
๓๓. โครงการแห่เทียนเข้าพรรษาและทำบุญตักบาตร เนื่องในวันสำคัญ		๓๐,๐๐๐
	๓๔. โครงการอนุรักษ์ศิลปวัฒนธรรมและประเพณี ของชุมชน	๑๐๐,๐๐๐
	๓๕. โครงการเผยแพร่กิจกรรมวัฒนธรรมประเพณีท้องถิ่น อำเภอทำยางในงาน ” พระนครคีรี – เมืองเพชร” อำเภอทำยาง จังหวัดเพชรบุรี	๕๐,๐๐๐

ยุทธศาสตร์	โครงการ/กิจกรรม	งบประมาณ
ยุทธศาสตร์การพัฒนา ด้านการบริหารจัดการ และการอนุรักษ์ ทรัพยากรธรรมชาติ และสิ่งแวดล้อม	๑. โครงการอนุรักษ์พันธุกรรมพืชอันเนื่องมาจาก พระราชดำริสมเด็จพระกนิษฐาธิราชเจ้า กรมสมเด็จพระ เทพรัตนราชสุดาฯ สยามบรมราชกุมารี ๒. โครงการสืบสานอนุรักษ์แม่น้ำเพชรบุรี ๓. โครงการเสริมสร้างความสามารถในการจัดการ สิ่งแวดล้อม	๕๐,๐๐๐ ๕๐,๐๐๐ ๑๐๐,๐๐๐
ยุทธศาสตร์การพัฒนา ด้านการบริหารจัดการ ที่ดี	๑. โครงการส่งเสริมคุณธรรมจริยธรรมคณะผู้บริหาร สมาชิกสภาเทศบาล พนักงานและลูกจ้าง ๒. โครงการอบรมผู้ประกันตนประกันสังคม ๓. โครงการอบรมกฎหมายที่เกี่ยวข้องกับการปฏิบัติ ราชการขององค์กรท้องถิ่น ๔. โครงการจัดทำแผนที่ภาษีและทะเบียนทรัพย์สิน โปรแกรมประยุกต์ระบบสารสนเทศภูมิศาสตร์ (LTAX GIS) และโปรแกรมแผนที่ภาษี และทะเบียนทรัพย์สิน (LTAX ๓๐๐๐)	๑๐๐,๐๐๐ ๒๐,๐๐๐ ๔๐,๐๐๐ ๑,๐๐๐,๐๐๐

๓.๔ การใช้จ่ายงบประมาณ (จ่ายขาดเงินสะสม)

สภาท้องถิ่นได้พิจารณาอนุมัติจ่ายขาดเงินสะสมของเทศบาลตำบลท่าสาย ประจำปีงบประมาณ พ.ศ. ๒๕๖๔ จำนวน ๑๗ โครงการ งบประมาณ ๒๙,๑๙๘,๐๐๐ บาท สามารถจำแนกตามยุทธศาสตร์ ได้ดังนี้

ยุทธศาสตร์	จำนวนโครงการ	งบประมาณที่อนุมัติ (บาท)	การเบิกจ่ายงบประมาณ (บาท)	สถานการณ์ดำเนินการ		
				ดำเนินการแล้ว	อยู่ระหว่างดำเนินการ	ไม่ได้ดำเนินการ
๑. ยุทธศาสตร์การพัฒนาด้านโครงสร้างพื้นฐาน	๑๕	๑๔,๘๒๘,๐๐๐	๕,๘๓๓,๐๐๐	๑๑	๔	-
๒. ยุทธศาสตร์การพัฒนาด้านสังคมและคุณภาพชีวิต	๑	๑๔,๓๗๐,๐๐๐	๑๔,๓๗๐,๐๐๐	๑	-	-
๓. ยุทธศาสตร์การพัฒนาด้านเศรษฐกิจ และการเกษตรกรรม	-	-	-	-	-	-
๔. ยุทธศาสตร์การพัฒนาด้านการบริหารจัดการ และการอนุรักษ์ทรัพยากรธรรมชาติและสิ่งแวดล้อม	-	-	-	-	-	-
๕. ยุทธศาสตร์การพัฒนาด้านการบริหารจัดการที่ดี	-	-	-	-	-	-
รวม	๑๖	๒๙,๑๙๘,๐๐๐	๒๐,๒๐๓,๐๐๐	๑๒	๔	-

โอนลดเพื่อเปลี่ยนแปลงประเภทรายจ่าย จำนวน ๑ โครงการ จ้างที่ปรึกษาโครงการปรับปรุงแก้ไขเพิ่มเติมข้อมูลแผนที่ภาษีและทะเบียนทรัพย์สิน งบประมาณ ๑,๐๐๐,๐๐๐ บาท ดำเนินโครงการเรียบร้อยแล้ว

บัญชีสรุปการติดตามโครงการ/กิจกรรม

ประจำปีงบประมาณ พ.ศ. ๒๕๖๔

ยุทธศาสตร์ที่ ๑ ยุทธศาสตร์การพัฒนาด้านโครงสร้างพื้นฐาน

๑.๑ แผนงานเคหะและชุมชน

ที่	โครงการ/กิจกรรม	ผลการดำเนินงาน			งบประมาณ						หน่วยงาน รับผิดชอบ	ผลสัมฤทธิ์ ของงาน/ เหตุผลที่ไม่ สามารถ ดำเนินการได้
		ดำเนินการ แล้ว	ระหว่าง ดำเนินการ	ไม่ได้ ดำเนินการ	งบประมาณ อนุมัติ (บาท)	โอนเพิ่ม (บาท)	โอนลด (บาท)	ผูกพัน (บาท)	เบิกจ่าย (บาท)	งบประมาณ คงเหลือ (บาท)		
๑	โครงการก่อสร้าง สะพานเหล็ก หมู่ที่ ๑ ตำบลท่ายาง	✓	-	-	๒๘๐,๐๐๐	-	-	-	๒๗๐,๐๐๐	๑๐,๐๐๐	กองช่าง	สะพานเหล็ก กว้าง ๑.๒๐ เมตร ยาว ๑๔.๐๐ เมตร
๒	โครงการก่อสร้างถนน ค.ส.ล. ชุมชนบ้าน ท่ามะเกลือ - ไส้ค่าน หมู่ที่ ๔ ตำบลท่ายาง	✓	-	-	๓๖๗,๐๐๐	-	-	-	๓๓๘,๐๐๐	๒๙,๐๐๐	กองช่าง	ถนน ค.ส.ล. กว้าง ๔.๐๐ เมตร ยาว ๑๓๐.๐๐ เมตร หนา ๐.๑๕ เมตร หรือพื้นที่ ไม่น้อยกว่า ๕๒๐.๐๐ ตารางเมตร

ที่	โครงการ/กิจกรรม	ผลการดำเนินงาน			งบประมาณ						หน่วยงาน รับผิดชอบ	ผลสัมฤทธิ์ ของงาน/ เหตุผลที่ไม่ สามารถ ดำเนินการได้
		ดำเนินการ แล้ว	ระหว่าง ดำเนินการ	ไม่ได้ ดำเนินการ	งบประมาณ อนุมัติ (บาท)	โอนเพิ่ม (บาท)	โอนลด (บาท)	ผูกพัน (บาท)	เบิกจ่าย (บาท)	งบประมาณ คงเหลือ (บาท)		
๓	โครงการก่อสร้างถนน ค.ส.ล. ชุมชนสี่แยก สามัคคี หมู่ที่ ๗ ตำบลท่ายาง	✓	-	-	๖๑๙,๐๐๐	-	๒๒๙,๐๐๐	-	๓๙๐,๐๐๐	-	กองช่าง	ถนน ค.ส.ล. กว้าง ๓.๐๐ เมตร ยาว ๒๘๙.๐๐ เมตร หนา ๐.๑๕ เมตร หรือพื้นที่ ไม่น้อยกว่า ๘๖๗.๐๐ ตารางเมตร
๔	โครงการก่อสร้างถนน ค.ส.ล. ชุมชนสาย ๑ พัฒนาหมู่ที่ ๗ ตำบลท่าคอย	✓	-	-	๖๘๕,๐๐๐	-	๒๑๕,๐๐๐	-	๔๗๐,๐๐๐	-	กองช่าง	ถนน ค.ส.ล. กว้าง ๔.๐๐ เมตร ยาว ๒๕๐.๐๐ เมตร หนา ๐.๑๕ เมตร หรือพื้นที่ ไม่น้อยกว่า ๑,๐๐๐.๐๐ ตารางเมตร

ที่	โครงการ/กิจกรรม	ผลการดำเนินงาน			งบประมาณ						หน่วยงาน รับผิดชอบ	ผลสัมฤทธิ์ ของงาน/ เหตุผลที่ไม่ สามารถ ดำเนินการได้
		ดำเนินการ แล้ว	ระหว่าง ดำเนินการ	ไม่ได้ ดำเนินการ	งบประมาณ อนุมัติ (บาท)	โอนเพิ่ม (บาท)	โอนลด (บาท)	ผูกพัน (บาท)	เบิกจ่าย (บาท)	งบประมาณ คงเหลือ (บาท)		
๕	โครงการก่อสร้างป้ายสวนเฉลิมพระเกียรติ หมู่ที่ ๖ ตำบลท่าคอย	✓	-	-	๒๓๓,๐๐๐	-	-	-	๒๓๓,๐๐๐	-	กองช่าง	ป้าย คสล. ขนาดฐาน กว้าง ๑.๗๐ เมตร ยาว ๕.๐๐ เมตร สูง ๓.๓๐ เมตร
๖	โครงการปรับปรุงภูมิทัศน์สวนเฉลิมพระเกียรติ หมู่ที่ ๖ ตำบลท่าคอย	-	✓	-	๗๒๑,๐๐๐	-	-	๗๒๑,๐๐๐	-	-	กองช่าง	อยู่ระหว่าง ดำเนินการ
๗	โครงการก่อสร้างลาน คสล. พร้อมรางระบายน้ำบริเวณโรงจอดรถกระบะจับเทศบาลตำบลท่ายาง	✓		-	๓๘๖,๐๐๐	-	-	-	๓๘๖,๐๐๐	-	กองช่าง	ลาน คสล. พร้อมราง ระบายน้ำ
รวม		๖	๑	-	๓,๒๙๑,๐๐๐	-	๔๔๔,๐๐๐	๗๒๑,๐๐๐	๒,๐๘๗,๐๐๐	๓๘,๐๐๐	-	

๑.๒ แผนงานการพาณิชย์

ที่	โครงการ/กิจกรรม	ผลการดำเนินงาน			งบประมาณ						หน่วยงาน รับผิดชอบ	ผลสัมฤทธิ์ ของงาน/ เหตุผลที่ไม่ สามารถ ดำเนินการได้
		ดำเนินการ แล้ว	ระหว่าง ดำเนินการ	ไม่ได้ ดำเนินการ	งบประมาณ อนุมัติ (บาท)	โอนเพิ่ม (บาท)	โอนลด (บาท)	ผูกพัน (บาท)	เบิกจ่าย (บาท)	งบประมาณ คงเหลือ (บาท)		
๑	โครงการก่อสร้าง สำนักงานประปาท่าซึก หมู่ที่ ๖ ตำบลท่าคอย	-	✓	-	๗๔๕,๐๐๐	-	-	-	-	๗๔๕,๐๐๐	กองการ ประปา	สำนักงาน ประปา จำนวน ๑ แห่ง
รวม		-	๑	-	๗๔๕,๐๐๐	-	-	-	-	๗๔๕,๐๐๐	-	-
รวมทั้งสิ้น (ยุทธศาสตร์ที่ ๑)		๖	๒	-	๔,๐๓๖,๐๐๐	-	๔๔๔,๐๐๐	๗๒๑,๐๐๐	๒,๐๘๗,๐๐๐	๗๘๔,๐๐๐	-	-

ยุทธศาสตร์ที่ ๒ ยุทธศาสตร์การพัฒนาด้านสังคม และคุณภาพชีวิต

๒.๑ แผนงานบริหารงานทั่วไป

ที่	โครงการ/กิจกรรม	ผลการดำเนินงาน			งบประมาณ						หน่วยงาน รับผิดชอบ	ผลสัมฤทธิ์ ของงาน/ เหตุผลที่ไม่ สามารถ ดำเนินการได้
		ดำเนินการ แล้ว	ระหว่าง ดำเนินการ	ไม่ได้ ดำเนินการ	งบประมาณ อนุมัติ (บาท)	โอนเพิ่ม (บาท)	โอนลด (บาท)	ผูกพัน (บาท)	เบิกจ่าย (บาท)	งบประมาณ คงเหลือ (บาท)		
๑	โครงการจัดงานรำลึกถึง พระมหากรุณาธิคุณ รัชกาลที่ ๙	✓	-	-	๓๐,๐๐๐	-	๑๙,๐๐๐	-	๑๐,๔๖๐	๕๔๐	สำนัก ปลัดเทศบาล	จัดสถานที่ งานรำลึก พระมหา กรุณาธิคุณ รัชกาลที่ ๙ จำนวน ๑ ครั้ง
๒	โครงการจัดงานเนื่องใน โอกาสวันคล้ายวันพระราช สมภพพระบาทสมเด็จพระ บรมชนกาธิเบศรมหาภูมิ พลอดุลยเดชมหาราชบรม นาถบพิตร รัชกาลที่ ๙	✓	-	-	๕๐,๐๐๐	-	๓๘,๐๐๐	-	๒,๐๐๐	-	สำนัก ปลัดเทศบาล	จัดสถานที่ งานเนื่องใน วันคล้ายวัน พระราช สมภพ รัชกาลที่ ๙ จำนวน ๑ ครั้ง

ที่	โครงการ/กิจกรรม	ผลการดำเนินงาน			งบประมาณ						หน่วยงาน รับผิดชอบ	ผลสัมฤทธิ์ ของงาน/ เหตุผลที่ไม่ สามารถ ดำเนินการได้
		ดำเนินการ แล้ว	ระหว่าง ดำเนินการ	ไม่ได้ ดำเนินการ	งบประมาณ อนุมัติ (บาท)	โอนเพิ่ม (บาท)	โอนลด (บาท)	ผูกพัน (บาท)	เบิกจ่าย (บาท)	งบประมาณ คงเหลือ (บาท)		
๓	โครงการจัดงานวันเฉลิม พระชนมพรรษา พระบาทสมเด็จพระ พระปรเมนทรรามาธิบดี ศรีสินทรมหาวชิราลงกรณ ฯ พระวชิรเกล้าเจ้าอยู่หัว รัชกาลที่ ๑๐	-	-	✓	๒๕๐,๐๐๐	-	๒๕๐,๐๐๐	-	-	-	สำนัก ปลัดเทศบาล	โอนลด
๔	โครงการจัดงานวันเฉลิม พระชนมพรรษาสมเด็จพระ นางเจ้าสิริกิติ์ พระบรมราชินีนาถพระ บรมราชชนนีพันปีหลวง	-	-	✓	๕๐,๐๐๐	-	๕๐,๐๐๐	-	-	-	สำนัก ปลัดเทศบาล	โอนลด

ที่	โครงการ/กิจกรรม	ผลการดำเนินงาน			งบประมาณ						หน่วยงาน รับผิดชอบ	ผลสัมฤทธิ์ ของงาน/ เหตุผลที่ไม่ สามารถ ดำเนินการได้
		ดำเนินการ แล้ว	ระหว่าง ดำเนินการ	ไม่ได้ ดำเนินการ	งบประมาณ อนุมัติ (บาท)	โอนเพิ่ม (บาท)	โอนลด (บาท)	ผูกพัน (บาท)	เบิกจ่าย (บาท)	‘งบประมาณ คงเหลือ (บาท)		
๕	โครงการวันเฉลิม พระชนมพรรษาสมเด็จพระนางเจ้าสุทิดาพัชรสุธา พิมลลักษณพระบรมราชินี	-	-	✓	๕๐,๐๐๐	-	๕๐,๐๐๐	-	-	-	สำนัก ปลัดเทศบาล	โอนลด
๖	โครงการจัดงานวันปิยะ มหาราช	✓	-	-	๓๐,๐๐๐	-	๒๔,๐๐๐	-	๕,๙๐๐	๑๐๐	สำนัก ปลัดเทศบาล	จัดสถานที่ งานวันปิยะ มหาราช จำนวน ๑ ครั้ง
๗	โครงการวันเทศบาล	-	-	✓	๕๐,๐๐๐	-	๕๐,๐๐๐	-	-	-	สำนัก ปลัดเทศบาล	โอนลด
รวม		๓	-	๔	๕๐๐,๐๐๐	-	๔๘๑,๐๐๐	-	๑๘,๓๖๐	๖๔๐	-	-

หมายเหตุ : ลำดับที่ ๑ - ๗ โอนลดเพื่อดำเนินการจัดซื้อวัคซีนป้องกันโรคติดเชื้อไวรัสโคโรนา ๒๐๑๙ ให้กับประชาชน และช่วยเหลือผู้ที่ได้รับผลกระทบจากโรคติดเชื้อ
ไวรัสโคโรนา ๒๐๑๙

๒.๒ แผนงานการรักษาความสงบภายใน

ที่	โครงการ/กิจกรรม	ผลการดำเนินงาน			งบประมาณ						หน่วยงาน รับผิดชอบ	ผลสัมฤทธิ์ ของงาน/ เหตุผลที่ไม่ สามารถ ดำเนินการได้
		ดำเนินการ แล้ว	ระหว่าง ดำเนินการ	ไม่ได้ ดำเนินการ	งบประมาณ อนุมัติ (บาท)	โอนเพิ่ม (บาท)	โอนลด (บาท)	ผูกพัน (บาท)	เบิกจ่าย (บาท)	งบประมาณ คงเหลือ (บาท)		
๑	โครงการช่วยเหลือและ บรรเทาความ เดือดร้อนของ ประชาชนที่เกิดจาก สาธารณภัยต่าง ๆ	✓	-	-	๕๕๐,๐๐๐	-	-	-	๑๑๒,๔๐๕.๔๕	๔๓๗,๕๙๔.๕๕	สำนัก ปลัดเทศบาล	ช่วยเหลือและ บรรเทาความ เดือดร้อนให้กับ ประชาชน จำนวน ๓๘ ราย
๒	โครงการป้องกันและ แก้ไขปัญหายาเสพติด กิจกรรมบำบัดฟื้นฟู/ กิจกรรมฝึกอบรม อาชีพ	-	-	✓	๖๕,๐๐๐	-	-	-	-	๖๕,๐๐๐	สำนัก ปลัดเทศบาล	ไม่ได้ดำเนินการ เนื่องจากไม่ได้ รับแจ้งจาก ศป.ปส. อ.ท่ายาง และ ศป.ปส. จ.เพชรบุรี ว่าพบผู้เสพยา ในเขตเทศบาลฯ

ที่	โครงการ/กิจกรรม	ผลการดำเนินงาน			งบประมาณ						หน่วยงาน รับผิดชอบ	ผลสัมฤทธิ์ ของงาน/ เหตุผลที่ไม่ สามารถ ดำเนินการได้
		ดำเนินการ แล้ว	ระหว่าง ดำเนินการ	ไม่ได้ ดำเนินการ	งบประมาณ อนุมัติ (บาท)	โอนเพิ่ม (บาท)	โอนลด (บาท)	ผูกพัน (บาท)	เบิกจ่าย (บาท)	งบประมาณ คงเหลือ (บาท)		
๓	โครงการอบรม ชุดปฏิบัติการจิตอาสา ภัยพิบัติเทศบาล ตำบลท่ายาง	✓	-	-	๑๕๐,๐๐๐	-	๙๐,๐๐๐	-	๕๖,๖๐๐	๓,๔๐๐	สำนัก ปลัดเทศบาล	ผู้เข้ารับการ อบรม จำนวน ๕๑ ราย
๔	โครงการฝึกอบรมและ สาธิตการป้องกัน อัคคีภัยเบื้องต้น แก่นักเรียน	-	-	✓	๗,๐๐๐	-	-	-	-	๗,๐๐๐	สำนัก ปลัดเทศบาล	งดกิจกรรม เนื่องจาก สถานการณ์ การแพร่ ระบาดของ โรคติดเชื้อ ไวรัสโคโรนา ๒๐๑๙

ที่	โครงการ/กิจกรรม	ผลการดำเนินงาน			งบประมาณ						หน่วยงาน รับผิดชอบ	ผลสัมฤทธิ์ ของงาน/ เหตุผลที่ไม่ สามารถ ดำเนินการ ได้
		ดำเนินการ แล้ว	ระหว่าง ดำเนินการ	ไม่ได้ ดำเนินการ	งบประมาณ อนุมัติ (บาท)	โอนเพิ่ม (บาท)	โอนลด (บาท)	ผูกพัน (บาท)	เบิกจ่าย (บาท)	งบประมาณ คงเหลือ (บาท)		
๕	โครงการส่งเสริมให้ ความรู้เกี่ยวกับการ ป้องกันภัยทางน้ำ	-	-	✓	๕๐,๐๐๐	-	๕๐,๐๐๐	-	-	-	สำนัก ปลัดเทศบาล	โอนลด
รวม		๒	-	๓	๘๒๒,๐๐๐	-	๑๔๐,๐๐๐	-	๑๖๙,๐๐๕.๔๕	๕๑๒,๙๙๔.๕๕		

หมายเหตุ : ลำดับที่ ๓ , ๕ โอนลดเพื่อดำเนินการจัดซื้อวัคซีนป้องกันโรคติดเชื้อไวรัสโคโรนา ๒๐๑๙ ให้กับประชาชน

๒.๓ แผนการศึกษา

ที่	โครงการ/กิจกรรม	ผลการดำเนินงาน			งบประมาณ						หน่วยงาน รับผิดชอบ	ผลสัมฤทธิ์ ของงาน/ เหตุผลที่ไม่ สามารถ ดำเนินการได้
		ดำเนินการ แล้ว	ระหว่าง ดำเนินการ	ไม่ได้ ดำเนินการ	งบประมาณ อนุมัติ (บาท)	โอนเพิ่ม (บาท)	โอนลด (บาท)	ผูกพัน (บาท)	เบิกจ่าย (บาท)	งบประมาณ คงเหลือ (บาท)		
๑	โครงการจัดงานวันเด็ก แห่งชาติ	✓	-	-	๒๕๐,๐๐๐	-	๒๔๔,๒๐๐	-	๕,๗๕๐	๕๐	กอง การศึกษา	จัดทำป้าย กิจกรรม
๒	โครงการค่ายพุทธบุตร (โรงเรียนบ้านท่ายาง ประชาสรรค์)	-	-	✓	๘๓,๐๐๐	-	-	-	๘๓,๐๐๐	๘๓,๐๐๐	กอง การศึกษา	งดกิจกรรม เนื่องจาก สถานการณ์ การแพร่ ระบาดของ โรคติดเชื้อ ไวรัสโคโรนา ๒๐๑๙

ที่	โครงการ/กิจกรรม	ผลการดำเนินงาน			งบประมาณ						หน่วยงาน รับผิดชอบ	ผลสัมฤทธิ์ ของงาน/ เหตุผลที่ไม่ สามารถ ดำเนินการได้
		ดำเนินการ แล้ว	ระหว่าง ดำเนินการ	ไม่ได้ ดำเนินการ	งบประมาณ อนุมัติ (บาท)	โอนเพิ่ม (บาท)	โอนลด (บาท)	ผูกพัน (บาท)	เบิกจ่าย (บาท)	งบประมาณ คงเหลือ (บาท)		
๓	โครงการเผยแพร่ วัฒนธรรมอาเซียน (โรงเรียนท่ายาง วิทยา)	✓	-	-	๗๐,๐๐๐	-	-	-	๗๐,๐๐๐	๗๐,๐๐๐	กอง การศึกษา	จ้างครู ด้านศิลปะ อาเซียน
๔	โครงการพัฒนาทักษะ การใช้ภาษาอังกฤษ เพื่อการสื่อสาร โรงเรียนเขื่อนเพชร (ชลประทาน สงเคราะห์)	✓	-	-	๗๐,๐๐๐	-	-	-	๗๐,๐๐๐	-	กอง การศึกษา	จ้างครูในการ จัดการเรียน การสอน สำหรับ นักเรียน ๓๔ คน

ที่	โครงการ/กิจกรรม	ผลการดำเนินงาน			งบประมาณ						หน่วยงาน รับผิดชอบ	ผลสัมฤทธิ์ ของงาน/ เหตุผลที่ไม่ สามารถ ดำเนินการได้
		ดำเนินการ แล้ว	ระหว่าง ดำเนินการ	ไม่ได้ ดำเนินการ	งบประมาณ อนุมัติ (บาท)	โอนเพิ่ม (บาท)	โอนลด (บาท)	ผูกพัน (บาท)	เบิกจ่าย (บาท)	งบประมาณ คงเหลือ (บาท)		
๕	โครงการพัฒนาทักษะ การใช้ภาษาอังกฤษ เพื่อการสื่อสาร โรงเรียนท่ายางวิทยา	✓	-	-	๑๐๐,๐๐๐	-	-	-	๑๐๐,๐๐๐	-	กอง การศึกษา	จ้างครูในการ จัดการเรียน การสอน สำหรับ นักเรียน ๗๙๕ คน
๖	โครงการพัฒนาทักษะ การใช้ภาษาอังกฤษ เพื่อการสื่อสาร โรงเรียนบ้าน ท่ากระเทียม	✓	-	-	๗๐,๐๐๐	-	-	-	๗๐,๐๐๐	-	กอง การศึกษา	จ้างครูในการ จัดการเรียน การสอน สำหรับ นักเรียน ๔๑ คน

ที่	โครงการ/กิจกรรม	ผลการดำเนินงาน			งบประมาณ						หน่วยงาน รับผิดชอบ	ผลสัมฤทธิ์ ของงาน/ เหตุผลที่ไม่ สามารถ ดำเนินการได้
		ดำเนินการ แล้ว	ระหว่าง ดำเนินการ	ไม่ได้ ดำเนินการ	งบประมาณ อนุมัติ (บาท)	โอนเพิ่ม (บาท)	โอนลด (บาท)	ผูกพัน (บาท)	เบิกจ่าย (บาท)	‘งบประมาณ คงเหลือ (บาท)		
๗	โครงการพัฒนาทักษะ การใช้ภาษาอังกฤษ เพื่อการสื่อสาร โรงเรียนบ้านท่ายาง (ประชาสรรค์)	✓	-	-	๗๐,๐๐๐	-	-	-	๗๐,๐๐๐	-	กอง การศึกษา	จ้างครูในการ จัดการเรียน การสอน สำหรับ นักเรียน ๑,๓๙๐ คน
๘	โครงการพัฒนาทักษะ การใช้ภาษาอังกฤษ เพื่อการสื่อสาร โรงเรียนบ้าน หนองแวม	✓	-	-	๗๐,๐๐๐	-	-	-	๗๐,๐๐๐	-	กอง การศึกษา	จ้างครูในการ จัดการเรียน การสอน สำหรับ นักเรียน ๔๑ คน

ที่	โครงการ/กิจกรรม	ผลการดำเนินงาน			งบประมาณ						หน่วยงาน รับผิดชอบ	ผลสัมฤทธิ์ ของงาน/ เหตุผลที่ไม่ สามารถ ดำเนินการได้
		ดำเนินการ แล้ว	ระหว่าง ดำเนินการ	ไม่ได้ ดำเนินการ	งบประมาณ อนุมัติ (บาท)	โอนเพิ่ม (บาท)	โอนลด (บาท)	ผูกพัน (บาท)	เบิกจ่าย (บาท)	งบประมาณ คงเหลือ (บาท)		
๙	โครงการพัฒนาทักษะ การใช้ภาษาอังกฤษ เพื่อการสื่อสาร โรงเรียนบ้าน หนองบัว	✓	-	-	๗๐,๐๐๐	-	-	-	๗๐,๐๐๐	-	กอง การศึกษา	จ้างครูในการ จัดการเรียน การสอน สำหรับ นักเรียน ๑๔๔ คน
๑๐	โครงการพัฒนาทักษะ การใช้ภาษาอังกฤษ เพื่อการสื่อสาร โรงเรียนวัดเขากระฉิว มิตรภาพที่ ๑๐๓	✓	-	-	๗๐,๐๐๐	-	-	-	๗๐,๐๐๐	-	กอง การศึกษา	จ้างครูในการ จัดการเรียน การสอน สำหรับ นักเรียน ๙๖ คน

ที่	โครงการ/กิจกรรม	ผลการดำเนินงาน			งบประมาณ						หน่วยงาน รับผิดชอบ	ผลสัมฤทธิ์ ของงาน/ เหตุผลที่ไม่ สามารถ ดำเนินการได้
		ดำเนินการ แล้ว	ระหว่าง ดำเนินการ	ไม่ได้ ดำเนินการ	งบประมาณ อนุมัติ (บาท)	โอนเพิ่ม (บาท)	โอนลด (บาท)	ผูกพัน (บาท)	เบิกจ่าย (บาท)	งบประมาณ คงเหลือ (บาท)		
๑๑	โครงการพัฒนาทักษะ การใช้ภาษาอังกฤษ เพื่อการสื่อสาร โรงเรียนวัดเขื่อนเพชร (วชิรเวทประชาสรรค์)	✓	-	-	๗๐,๐๐๐	-	-	-	๗๐,๐๐๐	-	กอง การศึกษา	จ้างครูในการ จัดการเรียน การสอน สำหรับ นักเรียน ๑๗๓ คน
๑๒	โครงการพัฒนาทักษะ การใช้ภาษาอังกฤษ เพื่อการสื่อสาร โรงเรียนวัดท่าขาม (สะเท็อนราษฎร์ อุปถัมภ์)	✓	-	-	๗๐,๐๐๐	-	-	-	๗๐,๐๐๐	-	กอง การศึกษา	จ้างครูในการ จัดการเรียน การสอน สำหรับ นักเรียน ๘๔ คน

ที่	โครงการ/กิจกรรม	ผลการดำเนินงาน			งบประมาณ						หน่วยงาน รับผิดชอบ	ผลสัมฤทธิ์ ของงาน/ เหตุผลที่ไม่ สามารถ ดำเนินการได้
		ดำเนินการ แล้ว	ระหว่าง ดำเนินการ	ไม่ได้ ดำเนินการ	งบประมาณ อนุมัติ (บาท)	โอนเพิ่ม (บาท)	โอนลด (บาท)	ผูกพัน (บาท)	เบิกจ่าย (บาท)	งบประมาณ คงเหลือ (บาท)		
๑๓	โครงการพัฒนาทักษะ การใช้ภาษาอังกฤษ เพื่อการสื่อสาร โรงเรียนวัดท่าคอย (สกุณอุปถัมภ์)	✓	-	-	๗๐,๐๐๐	-	-	-	๗๐,๐๐๐	-	กอง การศึกษา	จ้างครูในการ จัดการเรียน การสอน สำหรับ นักเรียน ๑๑๑ คน
๑๔	โครงการจัดงานวัน เด็กสานสัมพันธ์ สายใยครอบครัว	-	-	✓	๗๐,๐๐๐	-	๗๐,๐๐๐	-	-	-	กอง การศึกษา	โอนลด
๑๕	โครงการแปรงฟัน หลังอาหาร	-	-	✓	๒๕,๐๐๐	-	๒๕,๐๐๐	-	-	-	กอง การศึกษา	โอนลด

ที่	โครงการ/กิจกรรม	ผลการดำเนินงาน			งบประมาณ						หน่วยงาน รับผิดชอบ	ผลสัมฤทธิ์ ของงาน/ เหตุผลที่ไม่ สามารถ ดำเนินการได้
		ดำเนินการ แล้ว	ระหว่าง ดำเนินการ	ไม่ได้ ดำเนินการ	งบประมาณ อนุมัติ (บาท)	โอนเพิ่ม (บาท)	โอนลด (บาท)	ผูกพัน (บาท)	เบิกจ่าย (บาท)	งบประมาณ คงเหลือ (บาท)		
๑๖	โครงการสนับสนุน ค่าใช้จ่ายการบริหาร สถานศึกษา	✓	-	-	๒,๖๙๙,๐๐๐	-	-	-	๒,๕๖๖,๙๙๐	๑๓๒,๐๑๐	กอง การศึกษา	- จ่ายค่าอาหาร กลางวัน จำนวนนักเรียน ๓๒๑ คน จำนวนเงิน ๑,๖๔๗,๓๘๐ บาท - ค่าจัดการ เรียนการสอน รายหัว จำนวนเงิน ๕๘๙,๖๕๐ บาท - ค่าพัฒนา ผู้เรียน จำนวน ๓๒๙,๙๖๐ บาท

ที่	โครงการ/กิจกรรม	ผลการดำเนินงาน			งบประมาณ						หน่วยงาน รับผิดชอบ	ผลสัมฤทธิ์ ของงาน/ เหตุผลที่ไม่ สามารถ ดำเนินการได้
		ดำเนินการ แล้ว	ระหว่าง ดำเนินการ	ไม่ได้ ดำเนินการ	งบประมาณ อนุมัติ (บาท)	โอนเพิ่ม (บาท)	โอนลด (บาท)	ผูกพัน (บาท)	เบิกจ่าย (บาท)	งบประมาณ คงเหลือ (บาท)		
๑๗	โครงการอบรมให้ความรู้ในการเฝ้าระวังควบคุมโรคติดต่อในเด็ก	-	-	✓	๓๐,๐๐๐	-	๓๐,๐๐๐	-	-	-	กอง การศึกษา	โอนลด
๑๘	โครงการส่งเสริมสุขภาพนักเรียนศูนย์พัฒนาเด็กเล็กเทศบาลตำบลท่ายาง	✓	-	-	๒๐,๐๐๐	-	๑๗,๐๐๐	-	๖๐๐	๒,๔๐๐	กอง การศึกษา	- ค่า บุคลากรทาง การแพทย์ใน การตรวจ สุขภาพ เด็กนักเรียน - ค่าป้าย กิจกรรม

ที่	โครงการ/กิจกรรม	ผลการดำเนินงาน			งบประมาณ						หน่วยงาน รับผิดชอบ	ผลสัมฤทธิ์ ของงาน/ เหตุผลที่ไม่ สามารถ ดำเนินการได้
		ดำเนินการ แล้ว	ระหว่าง ดำเนินการ	ไม่ได้ ดำเนินการ	งบประมาณ อนุมัติ (บาท)	โอนเพิ่ม (บาท)	โอนลด (บาท)	ผูกพัน (บาท)	เบิกจ่าย (บาท)	งบประมาณ คงเหลือ (บาท)		
๑๙	โครงการอบรมและ ประชุมผู้ปกครอง นักเรียน	-	-	✓	๒๐,๐๐๐	-	๒๐,๐๐๐	-	-	-	กอง การศึกษา	งดกิจกรรม เนื่องจาก สถานการณ์ การแพร่ ระบาดของ โรคติดเชื้อ ไวรัสโคโรนา ๒๐๑๙

ที่	โครงการ/กิจกรรม	ผลการดำเนินงาน			งบประมาณ						หน่วยงาน รับผิดชอบ	ผลสัมฤทธิ์ ของงาน/ เหตุผลที่ไม่ สามารถ ดำเนินการ ได้
		ดำเนินการ แล้ว	ระหว่าง ดำเนินการ	ไม่ได้ ดำเนินการ	งบประมาณ อนุมัติ (บาท)	โอนเพิ่ม (บาท)	โอนลด (บาท)	ผูกพัน (บาท)	เบิกจ่าย (บาท)	งบประมาณ คงเหลือ (บาท)		
๒๐	โครงการสนับสนุน อาหารกลางวัน	✓	-	-	๙,๓๐๐,๐๐๐	-	-	-	๘,๘๘๓,๐๐๐	๔๑๗,๐๐๐	กอง การศึกษา	อุดหนุน อาหาร กลางวัน ให้กับ โรงเรียน สพฐ. จำนวน ๑๐ โรงเรียน จำนวน สำหรับ นักเรียน ๒,๑๖๑ คน
รวม		๑๕	-	๕	๑๓,๒๙๗,๐๐๐	-	๔๐๖,๒๐๐	-	๑๒,๑๘๖,๓๔๐	๗๐๔,๔๖๐	-	-

หมายเหตุ : ลำดับที่ ๑ , ๑๔ - ๑๕ , ๑๗ - ๑๙ โอนลดเพื่อดำเนินการจัดซื้อวัคซีนป้องกันโรคติดเชื้อไวรัสโคโรนา ๒๐๑๙ ให้กับประชาชน

๒.๔ แผนงานสาธารณสุข

ที่	โครงการ/กิจกรรม	ผลการดำเนินงาน			งบประมาณ						หน่วยงาน รับผิดชอบ	ผลสัมฤทธิ์ ของงาน/ เหตุผลที่ไม่ สามารถ ดำเนินการได้
		ดำเนินการ แล้ว	ระหว่าง ดำเนินการ	ไม่ได้ ดำเนินการ	งบประมาณ อนุมัติ (บาท)	โอนเพิ่ม (บาท)	โอนลด (บาท)	ผูกพัน (บาท)	เบิกจ่าย (บาท)	งบประมาณ คงเหลือ (บาท)		
๑	โครงการคุ้มครอง ผู้บริโภค (เครื่องสำอางและยา)	-	-	✓	๑๕,๐๐๐	-	๑๕,๐๐๐	-	-	-	กอง สาธารณสุข และ สิ่งแวดล้อม	งดกิจกรรม เนื่องจาก สถานการณ์ การแพร่ ระบาดของ โรคติดเชื้อ ไวรัสโคโรนา ๒๐๑๙
๒	โครงการพัฒนา ศักยภาพด้าน สาธารณสุข โดยกลุ่ม ผู้ประกอบการค้า อาหาร	✓	-	-	๑๐๐,๐๐๐	-	๙๐,๐๐๐	-	๖,๘๔๗	๓,๑๕๓	กอง สาธารณสุข และ สิ่งแวดล้อม	ทดสอบ อาหาร ปนเปื้อน

ที่	โครงการ/กิจกรรม	ผลการดำเนินงาน			งบประมาณ						หน่วยงาน รับผิดชอบ	ผลสัมฤทธิ์ของ งาน/เหตุผลที่ไม่ สามารถ ดำเนินการได้
		ดำเนินการ แล้ว	ระหว่าง ดำเนินการ	ไม่ได้ ดำเนินการ	งบประมาณ อนุมัติ (บาท)	โอนเพิ่ม (บาท)	โอนลด (บาท)	ผูกพัน (บาท)	เบิกจ่าย (บาท)	งบประมาณ คงเหลือ (บาท)		
๓	โครงการขับเคลื่อน สัตว์ปลอดโรค คนปลอดภัยจาก โรคพิษสุนัขบ้า	✓	-	-	๓๐,๐๐๐	๑๒๐,๐๐๐	๘๐,๐๐๐	-	๕๗,๐๖๐	๑๒,๙๔๐	กอง สาธารณสุข และ สิ่งแวดล้อม	งดกิจกรรม เนื่องจาก สถานการณ์การ แพร่ระบาดของ โรคติดเชื้อไวรัส โคโรน่า ๒๐๑๙
๔	โครงการช่วยเหลือ ประชาชนด้านการ ป้องกันโรคติดต่อ	-	-	✓	๓๐,๐๐๐	-	๓๐,๐๐๐	-	-	-	กอง สาธารณสุข และ สิ่งแวดล้อม	งดกิจกรรม เนื่องจาก สถานการณ์การ แพร่ระบาดของ โรคติดเชื้อไวรัส โคโรน่า ๒๐๑๙
๕	โครงการทำหมันสุนัข และแมวในเขตเทศบาล ตำบลท่ายาง	-	-	✓	๑๕๐,๐๐๐	-	๑๕๐,๐๐๐	-	-	-	กอง สาธารณสุข และ สิ่งแวดล้อม	งดกิจกรรม เนื่องจาก สถานการณ์การ แพร่ระบาดของ โรคติดเชื้อไวรัส โคโรน่า ๒๐๑๙

ที่	โครงการ/กิจกรรม	ผลการดำเนินงาน			งบประมาณ						หน่วยงาน รับผิดชอบ	ผลสัมฤทธิ์ ของงาน/ เหตุผลที่ไม่ สามารถ ดำเนินการได้
		ดำเนินการ แล้ว	ระหว่าง ดำเนินการ	ไม่ได้ ดำเนินการ	งบประมาณ อนุมัติ (บาท)	โอนเพิ่ม (บาท)	โอนลด (บาท)	ผูกพัน (บาท)	เบิกจ่าย (บาท)	งบประมาณ คงเหลือ (บาท)		
๖	โครงการเทศบาล ห่วงใยใส่ใจผู้สูงอายุ	-	-	✓	๓๐๐,๐๐๐	-	๓๐๐,๐๐๐	-	-	-	กอง สาธารณสุข และ สิ่งแวดล้อม	งดกิจกรรม การรวมกลุ่ม เนื่องจาก สถานการณ์ การแพร่ ระบาดของ โรคติดเชื้อ ไวรัสโคโรนา ๒๐๑๙
๗	โครงการป้องกันและ ควบคุมแมลงและ สัตว์ที่เป็นพาหะนำ โรคในตลาดสด	✓	-	-	๘๐,๐๐๐	-	๑๐,๐๐๐		๕๔,๐๐๐	๑๖,๐๐๐	กอง สาธารณสุข และ สิ่งแวดล้อม	ดำเนินการ กำจัดสัตว์ ที่เป็นพาหะ นำโรคใน ตลาดสด จำนวน ๕ ครั้ง

ที่	โครงการ/กิจกรรม	ผลการดำเนินงาน			งบประมาณ						หน่วยงาน รับผิดชอบ	ผลสัมฤทธิ์ของ งาน/เหตุผลที่ ไม่สามารถ ดำเนินการได้
		ดำเนินการ แล้ว	ระหว่าง ดำเนินการ	ไม่ได้ ดำเนินการ	งบประมาณ อนุมัติ (บาท)	โอนเพิ่ม (บาท)	โอนลด (บาท)	ผูกพัน (บาท)	เบิกจ่าย (บาท)	งบประมาณ คงเหลือ (บาท)		
๘	โครงการพัฒนาระบบ สาธารณสุข มูลฐาน สำหรับผู้ด้อยโอกาส และพัฒนาศักยภาพ ของ อสม.	-	-	✓	๑๐๐,๐๐๐	-	๑๐๐,๐๐๐	-	-	-	กอง สาธารณสุข และ สิ่งแวดล้อม	งดกิจกรรมการ รวมกลุ่ม เนื่องจาก สถานการณ์การ แพร่ระบาดของ โรคติดเชื้อไวรัส โคโรนา ๒๐๑๙
๙	โครงการพัฒนา ศักยภาพด้าน สาธารณสุขโดยกลุ่ม ด้านส่งเสริมสุขภาพ	-	-	✓	๕๐,๐๐๐	-	๕๐,๐๐๐	-	-	-	กอง สาธารณสุข และ สิ่งแวดล้อม	งดกิจกรรมการ รวมกลุ่ม เนื่องจาก สถานการณ์การ แพร่ระบาดของ โรคติดเชื้อไวรัส โคโรนา ๒๐๑๙

ที่	โครงการ/กิจกรรม	ผลการดำเนินงาน			งบประมาณ						หน่วยงาน รับผิดชอบ	ผลสัมฤทธิ์ของ งาน/เหตุผลที่ไม่ สามารถ ดำเนินการได้
		ดำเนินการ แล้ว	ระหว่าง ดำเนินการ	ไม่ได้ ดำเนินการ	งบประมาณ อนุมัติ (บาท)	โอนเพิ่ม (บาท)	โอนลด (บาท)	ผูกพัน (บาท)	เบิกจ่าย (บาท)	งบประมาณ คงเหลือ (บาท)		
๑๐	โครงการพัฒนา ศักยภาพด้าน สาธารณสุขโดย อบรมกลุ่มเสี่ยง	-	-	✓	๔๕,๐๐๐	-	๔๕,๐๐๐	-	-	-	กอง สาธารณสุข และ สิ่งแวดล้อม	งดกิจกรรมการ รวมกลุ่ม เนื่องจาก สถานการณ์การ แพร่ระบาดของ โรคติดเชื้อไวรัส โคโรนา ๒๐๑๙
๑๑	โครงการสำรวจ ข้อมูลจำนวนสัตว์ และขึ้นทะเบียนสัตว์	✓	-	-	๑๐,๐๐๐	๑๕,๐๐๐	-	-	๒๔,๔๘๙	๕๐๒	กอง สาธารณสุข และ สิ่งแวดล้อม	ดำเนินการให้ อสม.ในชุมชน ทั้ง ๓๗ ชุมชน สำรวจสุนัขและ แมว จำนวน ๘,๑๖๓ ตัว

ที่	โครงการ/กิจกรรม	ผลการดำเนินงาน			งบประมาณ						หน่วยงาน รับผิดชอบ	ผลสัมฤทธิ์ ของงาน/ เหตุผลที่ไม่ สามารถ ดำเนินการได้
		ดำเนินการ แล้ว	ระหว่าง ดำเนินการ	ไม่ได้ ดำเนินการ	งบประมาณ อนุมัติ (บาท)	โอนเพิ่ม (บาท)	โอนลด (บาท)	ผูกพัน (บาท)	เบิกจ่าย (บาท)	งบประมาณ คงเหลือ (บาท)		
๑๒	โครงการดำเนินงาน ตามแนวทางโครงการ พระราชดำริด้าน สาธารณสุขแก่ชุมชน	✓	-	-	๗๔๐,๐๐๐	-	-	-	๗๔๐,๐๐๐	-	กอง สาธารณสุข และ สิ่งแวดล้อม	-ชุมชน ๓๗ ชุมชน จัดทำ โครงการ ชุมชนละ ๓ โครงการ คือ *หมอมหมู่บ้าน *มะเร็ง เต้านม *ป้องกันและ ควบคุม โรคขาดสาร ไอโอดีน

ที่	โครงการ/กิจกรรม	ผลการดำเนินงาน			งบประมาณ						หน่วยงาน รับผิดชอบ	ผลสัมฤทธิ์ของ งาน/เหตุผลที่ไม่ สามารถ ดำเนินการได้
		ดำเนินการ แล้ว	ระหว่าง ดำเนินการ	ไม่ได้ ดำเนินการ	งบประมาณ อนุมัติ (บาท)	โอนเพิ่ม (บาท)	โอนลด (บาท)	ผูกพัน (บาท)	เบิกจ่าย (บาท)	งบประมาณ คงเหลือ (บาท)		
๑๓	โครงการส่งเสริม สุขภาพและป้องกัน โรคกลุ่มวัยทำงาน	-	-	✓	๑๘,๐๐๐	-	-	-	-	๑๘,๐๐๐	กอง สาธารณสุข และ สิ่งแวดล้อม /โรงพยาบาล ท่ายาง	งดกิจกรรมการ รวมกลุ่ม เนื่องจาก สถานการณ์การ แพร่ระบาดของ โรคติดเชื้อไวรัส โคโรนา ๒๐๑๙
๑๔	เงินอุดหนุนโครงการ ส่งเสริมสุขภาพและ ป้องกันโรคกลุ่มสตรีวัย เจริญพันธ์	-	-	✓	๒๕,๐๐๐	-	-	-	--	๒๕,๐๐๐	กอง สาธารณสุข และ สิ่งแวดล้อม /โรงพยาบาล ท่ายาง	งดกิจกรรมการ รวมกลุ่ม เนื่องจาก สถานการณ์การ แพร่ระบาดของ โรคติดเชื้อไวรัส โคโรนา ๒๐๑๙

ที่	โครงการ/กิจกรรม	ผลการดำเนินงาน			งบประมาณ						หน่วยงาน รับผิดชอบ	ผลสัมฤทธิ์ของ งาน/เหตุผลที่ไม่ สามารถ ดำเนินการได้
		ดำเนินการ แล้ว	ระหว่าง ดำเนินการ	ไม่ได้ ดำเนินการ	งบประมาณ อนุมัติ (บาท)	โอนเพิ่ม (บาท)	โอนลด (บาท)	ผูกพัน (บาท)	เบิกจ่าย (บาท)	งบประมาณ คงเหลือ (บาท)		
๑๕	โครงการพัฒนางาน สาธารณสุขมูลฐาน ในเขตเทศบาล	✓	-	-	๒๗๗,๕๐๐	-	-	-	๒๗๗,๕๐๐	-	กอง สาธารณสุข และ สิ่งแวดล้อม	อุดหนุนชุมชน ด้านสาธารณสุข จำนวน ๓๗ ชุมชน
๑๖	โครงการวัยใส ไม่ท้อง ก่อนวัย ห่างไกล ยาเสพติด	-	-	✓	๓๐,๐๐๐	-	-	-	-	๓๐,๐๐๐	กอง สาธารณสุข และ สิ่งแวดล้อม	งดกิจกรรมการ รวมกลุ่ม เนื่องจาก สถานการณ์การ แพร่ระบาดของ โรคติดเชื้อไวรัส โคโรนา ๒๐๑๙

ที่	โครงการ/กิจกรรม	ผลการดำเนินงาน			งบประมาณ						หน่วยงาน รับผิดชอบ	ผลสัมฤทธิ์ของ งาน/เหตุผลที่ ไม่สามารถ ดำเนินการได้
		ดำเนินการ แล้ว	ระหว่าง ดำเนินการ	ยังไม่ ดำเนินการ	งบประมาณ อนุมัติ (บาท)	โอนเพิ่ม (บาท)	โอนลด (บาท)	ผูกพัน (บาท)	เบิกจ่าย (บาท)	งบประมาณ คงเหลือ (บาท)		
๑๗	โครงการส่งเสริม สุขภาพผู้สูงอายุ และ พัฒนาศักยภาพผู้ดูแล ผู้สูงอายุ	-	-	✓	๔๕,๐๐๐	-	-	-	-	๔๕,๐๐๐	กอง สาธารณสุข และ สิ่งแวดล้อม	งดกิจกรรมการ รวมกลุ่ม เนื่องจาก สถานการณ์ การแพร่ระบาด ของโรคติดเชื้อ ไวรัสโคโรนา ๒๐๑๙

ที่	โครงการ/กิจกรรม	ผลการดำเนินงาน			งบประมาณ						หน่วยงาน รับผิดชอบ	ผลสัมฤทธิ์ของ งาน/เหตุผลที่ ไม่สามารถ ดำเนินการได้
		ดำเนินการ แล้ว	ระหว่าง ดำเนินการ	ยังไม่ ดำเนินการ	งบประมาณ อนุมัติ (บาท)	โอนเพิ่ม (บาท)	โอนลด (บาท)	ผูกพัน (บาท)	เบิกจ่าย (บาท)	งบประมาณ คงเหลือ (บาท)		
๑๘	โครงการให้ความรู้ เรื่องเพศศึกษาและ เอดส์	-	-	✓	๕๐,๐๐๐	-	๕๐,๐๐๐	-	-	-	กอง สาธารณสุข และ สิ่งแวดล้อม	งดกิจกรรมการ รวมกลุ่ม เนื่องจาก สถานการณ์ การแพร่ระบาด ของโรคติดเชื้อ ไวรัสโคโรนา ๒๐๑๙
รวม		๖	-	๑๒	๒,๐๙๕,๕๐๐	๑๓๕,๐๐๐	๙๒๐,๐๐๐	-	๑,๑๕๙,๘๙๖	๑๕๐,๕๙๕	-	-

หมายเหตุ : ลำดับที่ ๑ - ๑๐ , ๑๘ โอนลดเพื่อดำเนินการจัดซื้อวัคซีนป้องกันโรคติดเชื้อไวรัสโคโรนา ๒๐๑๙ ให้กับประชาชน

๒.๕ แผนงานสังคมสงเคราะห์

ที่	โครงการ/กิจกรรม	ผลการดำเนินงาน			งบประมาณ						หน่วยงาน รับผิดชอบ	ผลสัมฤทธิ์ของ งาน/เหตุผลที่ไม่ สามารถ ดำเนินการได้
		ดำเนินการ แล้ว	ระหว่าง ดำเนินการ	ไม่ได้ ดำเนินการ	งบประมาณ อนุมัติ (บาท)	โอนเพิ่ม (บาท)	โอนลด (บาท)	ผูกพัน (บาท)	เบิกจ่าย (บาท)	งบประมาณ คงเหลือ (บาท)		
๑	โครงการจัดงาน ประเพณีสงกรานต์	-	-	✓	๑๐๐,๐๐๐	-	๑๐๐,๐๐๐	-	-	-	กอง สวัสดิการ สังคม	งดกิจกรรมการ รวมกลุ่มเนื่องจาก สถานการณ์การ แพร่ระบาดของ โรคติดเชื้อไวรัส โคโรนา ๒๐๑๙
๒	โครงการชุมชนน่าอยู่	-	-	✓	๑๕๐,๐๐๐	-	๑๕๐,๐๐๐	-	-	-	กอง สวัสดิการ สังคม	งดกิจกรรมการ รวมกลุ่มเนื่องจาก สถานการณ์การ แพร่ระบาดของ โรคติดเชื้อไวรัส โคโรนา ๒๐๑๙

ที่	โครงการ/กิจกรรม	ผลการดำเนินงาน			งบประมาณ						หน่วยงาน รับผิดชอบ	ผลสัมฤทธิ์ของ งาน/เหตุผลที่ไม่ สามารถ ดำเนินการได้
		ดำเนินการ แล้ว	ระหว่าง ดำเนินการ	ไม่ได้ ดำเนินการ	งบประมาณ อนุมัติ (บาท)	โอนเพิ่ม (บาท)	โอนลด (บาท)	ผูกพัน (บาท)	เบิกจ่าย (บาท)	งบประมาณ คงเหลือ (บาท)		
๓	โครงการเทศบาล เคลื่อนที่	-	-	✓	๑๕๐,๐๐๐	-	๑๕๐,๐๐๐	-	-	-	กอง สวัสดิการ สังคม	งดกิจกรรมการ รวมกลุ่มเนื่องจาก สถานการณ์การ แพร่ระบาดของ โรคติดเชื้อไวรัส โคโรนา ๒๐๑๙
๔	โครงการส่งเสริมและ พัฒนาคุณภาพชีวิต ประชาชนในเขต เทศบาล	✓	-	-	๕๐,๐๐๐	-	-	-	๑,๐๐๐	๔๙,๐๐๐	กอง สวัสดิการ สังคม	จ่ายค่าเดินทาง ให้กับผู้ป่วยใน พระบรมราชูปถัมภ์ จำนวน ๑ ราย
รวม		๑	-	๓	๔๕๐,๐๐๐	-	๔๐๐,๐๐๐	-	๑,๐๐๐	๔๙,๐๐๐	-	-

๒.๖ แผนงานการศาสนา วัฒนธรรม และนันทนาการ

ที่	โครงการ/กิจกรรม	ผลการดำเนินงาน			งบประมาณ						หน่วยงาน รับผิดชอบ	ผลสัมฤทธิ์ของ งาน/เหตุผลที่ไม่ สามารถ ดำเนินการได้
		ดำเนินการ แล้ว	ระหว่าง ดำเนินการ	ไม่ได้ ดำเนินการ	งบประมาณ อนุมัติ (บาท)	โอนเพิ่ม (บาท)	โอนลด (บาท)	ผูกพัน (บาท)	เบิกจ่าย (บาท)	งบประมาณ คงเหลือ (บาท)		
๑	โครงการพัฒนาเด็ก และเยาวชน ภาคฤดูร้อน	-	-	✓	๑๐๐,๐๐๐	-	๑๐๐,๐๐๐	-	-	-	กอง การศึกษา	งดกิจกรรมการ รวมกลุ่มเนื่องจาก สถานการณ์การ แพร่ระบาดของ โรคติดเชื้อไวรัส โคโรนา ๒๐๑๙
๒	โครงการส่งเสริมกีฬา และนันทนาการ	-	-	✓	๑๐๐,๐๐๐		๑๐๐,๐๐๐	-	-	-	กอง การศึกษา	งดกิจกรรมการ รวมกลุ่มเนื่องจาก สถานการณ์การ แพร่ระบาดของ โรคติดเชื้อไวรัส โคโรนา ๒๐๑๙

ที่	โครงการ/กิจกรรม	ผลการดำเนินงาน			งบประมาณ						หน่วยงาน รับผิดชอบ	ผลสัมฤทธิ์ของ งาน/เหตุผลที่ไม่ สามารถ ดำเนินการได้
		ดำเนินการ แล้ว	ระหว่าง ดำเนินการ	ไม่ได้ ดำเนินการ	งบประมาณ อนุมัติ (บาท)	โอนเพิ่ม (บาท)	โอนลด (บาท)	ผูกพัน (บาท)	เบิกจ่าย (บาท)	งบประมาณ คงเหลือ (บาท)		
๓	โครงการค่ายเยาวชน สัมพันธ์เพื่ออนุรักษ์ ทรัพยากรธรรมชาติ สิ่งแวดล้อมและ การรณรงค์ป้องกัน ยาเสพติด	-	-	✓	๑๐๐,๐๐๐	-	๑๐๐,๐๐๐	-	-	-	กอง การศึกษา	งดกิจกรรมการ รวมกลุ่มเนื่องจาก สถานการณ์การ แพร่ระบาดของ โรคติดเชื้อไวรัส โคโรนา ๒๐๑๙
๔	โครงการจัดกิจกรรม ของดีทำayang	-	-	✓	๖๐,๐๐๐	-	-	-	-	๖๐,๐๐๐	กอง การศึกษา	งดกิจกรรมการ รวมกลุ่มเนื่องจาก สถานการณ์การ แพร่ระบาดของ โรคติดเชื้อไวรัส โคโรนา ๒๐๑๙
๕	โครงการจัดงาน ประเพณีลอยกระทง	✓	-	-	๕๐,๐๐๐	-	-	-	๕๐,๐๐๐	-	กอง การศึกษา	จัดประดับไฟ และ สถานที่จุด ลอยกระทง

ที่	โครงการ/กิจกรรม	ผลการดำเนินงาน			งบประมาณ						หน่วยงาน รับผิดชอบ	ผลสัมฤทธิ์ของ งาน/เหตุผลที่ ไม่สามารถ ดำเนินการได้
		ดำเนินการ แล้ว	ระหว่าง ดำเนินการ	ไม่ได้ ดำเนินการ	งบประมาณ อนุมัติ (บาท)	โอนเพิ่ม (บาท)	โอนลด (บาท)	ผูกพัน (บาท)	เบิกจ่าย (บาท)	งบประมาณ คงเหลือ (บาท)		
๖	โครงการจัดงาน วันขึ้นปีใหม่	-	-	✓	๔๐,๐๐๐	-	๔๐,๐๐๐	-	-	-	กองการศึกษา	งดกิจกรรมการ รวมกลุ่ม เนื่องจาก สถานการณ์ การแพร่ระบาดของ โรคติดเชื้อ ไวรัสโคโรนา ๒๐๑๙
๗	โครงการส่งเสริม อนุรักษ์ ศิลปวัฒนธรรม และ ประเพณีของสภาเด็ก และเยาวชน	✓	-	-	๔๐,๐๐๐	-	-	-	๔๐,๐๐๐	-	กองการศึกษา	จัดกิจกรรม ศิลปะ หมุนเวียน ให้กับเด็กและ เยาวชน

ที่	โครงการ/กิจกรรม	ผลการดำเนินงาน			งบประมาณ						หน่วยงาน รับผิดชอบ	ผลสัมฤทธิ์ของ งาน/เหตุผลที่ ไม่สามารถ ดำเนินการได้
		ดำเนินการ แล้ว	ระหว่าง ดำเนินการ	ไม่ได้ ดำเนินการ	งบประมาณ อนุมัติ (บาท)	โอนเพิ่ม (บาท)	โอนลด (บาท)	ผูกพัน (บาท)	เบิกจ่าย (บาท)	งบประมาณ คงเหลือ (บาท)		
๘	โครงการแห่เทียน พรรษาและทำบุญ ตักบาตรเนื่องใน วันสำคัญ	-	-	✓	๓๐,๐๐๐	-	-	-	-	๓๐,๐๐๐	กองการศึกษา	งดกิจกรรมการ รวมกลุ่ม เนื่องจาก สถานการณ์ การแพร่ระบาด ของโรคติดเชื้อ ไวรัสโคโรนา ๒๐๑๙
๙	โครงการอนุรักษ์ ศิลปวัฒนธรรมและ ประเพณีของชุมชน	-	-	✓	๑๐๐,๐๐๐	-	๑๐๐,๐๐๐	-	-	-	กองการศึกษา	งดกิจกรรมการ รวมกลุ่ม เนื่องจาก สถานการณ์ การแพร่ระบาด ของโรคติดเชื้อ ไวรัสโคโรนา ๒๐๑๙

ที่	โครงการ/ กิจกรรม	ผลการดำเนินงาน			งบประมาณ						หน่วยงาน รับผิดชอบ	ผลสัมฤทธิ์ ของงาน/ เหตุผลที่ไม่ สามารถ ดำเนินการได้
		ดำเนินการ แล้ว	ระหว่าง ดำเนินการ	ไม่ได้ ดำเนินการ	งบประมาณ อนุมัติ (บาท)	โอนเพิ่ม (บาท)	โอนลด (บาท)	ผูกพัน (บาท)	เบิกจ่าย (บาท)	งบประมาณ คงเหลือ (บาท)		
๑๐	อุดหนุน โครงการ เผยแพร่ กิจกรรม วัฒนธรรม ประเพณี ท้องถิ่นอำเภอ ท่ายางในงาน “พระนครคีรี - เมืองเพชร อำเภอท่ายาง จังหวัด เพชรบุรี”	-	-	✓	๕๐,๐๐๐	-	-	-	-	๕๐,๐๐๐	กอง การศึกษา	งดกิจกรรม การรวมกลุ่ม เนื่องจาก สถานการณ์ การแพร่ ระบาดของโรค ติดเชื้อไวรัส โคโรนา ๒๐๑๙
รวม		๒	-	๘	๖๗๐,๐๐๐	-	๔๕๐,๐๐๐	-	๙๐,๐๐๐	๑๕๐,๐๐๐	-	-
รวมทั้งสิ้น (ยุทธศาสตร์ที่ ๒)		๒๙	-	๓๕	๑๗,๘๓๔,๕๐๐	๑๓๕,๐๐๐	๒,๗๘๗,๒๐๐	-	๑๓,๖๒๔,๖๐๑.๕๕	๑,๕๕๗,๖๘๙.๕๕	-	-

หมายเหตุ : ลำดับที่ ๑ - ๓ , ๖ , ๙ โอนลดเพื่อดำเนินการจัดซื้อวัคซีนป้องกันโรคติดเชื้อไวรัสโคโรนา ๒๐๑๙ ให้กับประชาชน

ยุทธศาสตร์ที่ ๓ ยุทธศาสตร์การพัฒนาด้านการเศรษฐกิจ และการเกษตรกรรม

๓.๑ แผนงานสังคมสงเคราะห์

ที่	โครงการ/กิจกรรม	ผลการดำเนินงาน			งบประมาณ						หน่วยงาน รับผิดชอบ	ผลสัมฤทธิ์ ของงาน/ เหตุผลที่ไม่ สามารถ ดำเนินการได้
		ดำเนินการ แล้ว	ระหว่าง ดำเนินการ	ไม่ได้ ดำเนินการ	งบประมาณ อนุมัติ (บาท)	โอนเพิ่ม (บาท)	โอนลด (บาท)	ผูกพัน (บาท)	เบิกจ่าย (บาท)	งบประมาณ คงเหลือ (บาท)		
๑	โครงการอบรมอาชีพ แก่ประชาชนตาม แนวทางปรัชญา เศรษฐกิจพอเพียง	-	-	✓	๑๒๐,๐๐๐	-	๑๒๐,๐๐๐	-	-	-	กอง สวัสดิการ สังคม	งดกิจกรรม การรวมกลุ่ม เนื่องจาก สถานการณ์ การแพร่ ระบาดของ โรคติดเชื้อ ไวรัสโคโรนา ๒๐๑๙
รวม		-	-	๑	๑๒๐,๐๐๐	-	๑๒๐,๐๐๐	-	-	-	-	-
รวมทั้งสิ้น (ยุทธศาสตร์ที่ ๓)		-	-	๑	๑๒๐,๐๐๐	-	๑๒๐,๐๐๐	-	-	-	-	-

ยุทธศาสตร์ที่ ๔ ยุทธศาสตร์การพัฒนาด้านการบริหารจัดการ และการอนุรักษ์ทรัพยากรธรรมชาติและสิ่งแวดล้อม

๔.๑ แผนงานบริหารงานทั่วไป

ที่	โครงการ/กิจกรรม	ผลการดำเนินงาน			งบประมาณ						หน่วยงาน รับผิดชอบ	ผลสัมฤทธิ์ ของงาน/ เหตุผลที่ไม่ สามารถ ดำเนินการได้
		ดำเนินการ แล้ว	ระหว่าง ดำเนินการ	ไม่ได้ ดำเนินการ	งบประมาณ อนุมัติ (บาท)	โอนเพิ่ม (บาท)	โอนลด (บาท)	ผูกพัน (บาท)	เบิกจ่าย (บาท)	งบประมาณ คงเหลือ (บาท)		
๑	โครงการอนุรักษ์ พันธุกรรมพืช อันเนื่องมาจาก พระราชดำริสมเด็จพระ กนิษฐาธิราชเจ้า กรมสมเด็จพระเทพ รัตนราชสุดาฯ สยามบรมราชกุมารี	-	-	✓	๕๐,๐๐๐	-	๕๐,๐๐๐	-	-	-	สำนัก ปลัดเทศบาล	โอนลดเพื่อ ดำเนินการ จัดซื้อวัคซีน ป้องกันโรค ติดเชื้อไวรัส โคโรน่า ๒๐๑๙
รวม		-	-	๑	๕๐,๐๐๐	-	๕๐,๐๐๐	-	-	-	-	-

๔.๒ แผนงานสาธารณสุข

ที่	โครงการ/กิจกรรม	ผลการดำเนินงาน			งบประมาณ						หน่วยงาน รับผิดชอบ	ผลสัมฤทธิ์ ของงาน/ เหตุผลที่ไม่ สามารถ ดำเนินการได้
		ดำเนินการ แล้ว	ระหว่าง ดำเนินการ	ไม่ได้ ดำเนินการ	งบประมาณ อนุมัติ (บาท)	โอนเพิ่ม (บาท)	โอนลด (บาท)	ผูกพัน (บาท)	เบิกจ่าย (บาท)	งบประมาณ คงเหลือ (บาท)		
๑	โครงการรวมพลัง กวาดบ้านกวาดเมือง (Big Cleaning Day)	✓	-	-	๖๐,๐๐๐	-	๔๘,๐๐๐	-	๑๒,๐๐๐	-	กอง สาธารณสุข และ สิ่งแวดล้อม	ดำเนินการ ๑ ครั้ง มี ผู้เข้าร่วม ๑๕๐ คน
๒	โครงการสืบสาน อนุรักษ์แม่น้ำเพชรบุรี	-	-	✓	๕๐,๐๐๐	-	๕๐,๐๐๐	-	-	-	กอง สาธารณสุข และ สิ่งแวดล้อม	งดกิจกรรม การรวมกลุ่ม เนื่องจาก สถานการณ์ การแพร่ ระบาดของ โรคติดเชื้อ ไวรัสโคโรนา ๒๐๑๙

ที่	โครงการ/กิจกรรม	ผลการดำเนินงาน			งบประมาณ						หน่วยงาน รับผิดชอบ	ผลสัมฤทธิ์ ของงาน/ เหตุผลที่ไม่ สามารถ ดำเนินการ ได้
		ดำเนินการ แล้ว	ระหว่าง ดำเนินการ	ไม่ได้ ดำเนินการ	งบประมาณ อนุมัติ (บาท)	โอนเพิ่ม (บาท)	โอนลด (บาท)	ผูกพัน (บาท)	เบิกจ่าย (บาท)	งบประมาณ คงเหลือ (บาท)		
๓	โครงการเสริมสร้าง ความสามารถในการ จัดการสิ่งแวดล้อม	-	-	✓	๑๐๐,๐๐๐	-	๑๐๐,๐๐๐	-	-	-	กอง สาธารณสุข และ สิ่งแวดล้อม	งดกิจกรรม การรวมกลุ่ม เนื่องจาก สถานการณ์ การแพร่ ระบาดของ โรคติดเชื้อ ไวรัสโคโรนา ๒๐๑๙
๔	โครงการก่อสร้าง ระบบบำบัดน้ำเสีย โรงฆ่าสัตว์เทศบาล ตำบลท่ายาง	-	✓	-	๘๖๐,๐๐๐	-	-	-	-	๘๖๐,๐๐๐	กอง สาธารณสุข และ สิ่งแวดล้อม	กั้นเงินไว้เบิก ในปีถัดไป
รวม		๑	๑	๒	๑,๐๖๐,๐๐๐	-	๑๙๘,๐๐๐	-	๑๒,๐๐๐	๘๖๐,๐๐๐	-	-

๔.๓ แผนงานเคหะและชุมชน

ที่	โครงการ/กิจกรรม	ผลการดำเนินงาน			งบประมาณ						หน่วยงาน รับผิดชอบ	ผลสัมฤทธิ์ ของงาน/ เหตุผลที่ไม่ สามารถ ดำเนินการ ได้
		ดำเนินการ แล้ว	ระหว่าง ดำเนินการ	ไม่ได้ ดำเนินการ	งบประมาณ อนุมัติ (บาท)	โอนเพิ่ม (บาท)	โอนลด (บาท)	ผูกพัน (บาท)	เบิกจ่าย (บาท)	งบประมาณ คงเหลือ (บาท)		
๑	โครงการจัดทำ จุลินทรีย์ชีวภาพ	✓	-	-	๘,๐๐๐	-	-	-	๓,๕๕๐	๔,๔๕๐	กอง สาธารณสุข และ สิ่งแวดล้อม	จัดทำ จุลินทรีย์ ชีวภาพเพื่อ บำบัดน้ำเสีย ในท่อ ระบายน้ำ และดับกลิ่น
รวม		๑	-	-	๘,๐๐๐	-	-	-	๓,๕๕๐	๔,๔๕๐	-	-
รวมทั้งสิ้น (ยุทธศาสตร์ที่ ๔)		๒	๑	๓	๑,๑๒๘,๐๐๐	-	๒๔๘,๐๐๐	-	๑๕,๕๕๐	๘๖๔,๔๕๐	-	-

ยุทธศาสตร์ที่ ๕ ยุทธศาสตร์การพัฒนาด้านการบริหารจัดการที่ดี

๕.๑ แผนงานบริหารงานทั่วไป

ที่	โครงการ/กิจกรรม	ผลการดำเนินงาน			งบประมาณ						หน่วยงาน รับผิดชอบ	ผลสัมฤทธิ์ของ งาน/เหตุผลที่ไม่ สามารถ ดำเนินการได้
		ดำเนินการ แล้ว	ระหว่าง ดำเนินการ	ไม่ได้ ดำเนินการ	งบประมาณ อนุมัติ (บาท)	โอนเพิ่ม (บาท)	โอนลด (บาท)	ผูกพัน (บาท)	เบิกจ่าย (บาท)	งบประมาณ คงเหลือ (บาท)		
๑	โครงการจัดการ เลือกตั้งสมาชิก สภาเทศบาล และ นายกเทศมนตรี	✓	-	-	๑,๕๐๐,๐๐๐	-	๑๐๐,๐๐๐	-	๑,๓๕๔,๓๘๓.๙๖	๔๕,๖๑๖.๐๔	สำนัก ปลัดเทศบาล	จัดการเลือกตั้ง นายกเทศมนตรี และสมาชิกสภา เทศบาล เมื่อ วันที่ ๒๘ มีนาคม ๒๕๖๔
๒	โครงการส่งเสริม คุณธรรมจริยธรรม คณะผู้บริหาร สมาชิกสภาเทศบาล พนักงานและลูกจ้าง	-	-	✓	๑๐๐,๐๐๐	-	๑๐๐,๐๐๐	-	-	-	สำนัก ปลัดเทศบาล	งดกิจกรรมการ รวมกลุ่ม เนื่องจาก สถานการณ์การ แพร่ระบาดของ โรคติดเชื้อไวรัส โคโรนา ๒๐๑๙

ที่	โครงการ/กิจกรรม	ผลการดำเนินงาน			งบประมาณ						หน่วยงาน รับผิดชอบ	ผลสัมฤทธิ์ของ งาน/เหตุผลที่ ไม่สามารถ ดำเนินการได้
		ดำเนินการ แล้ว	ระหว่าง ดำเนินการ	ไม่ได้ ดำเนินการ	งบประมาณ อนุมัติ (บาท)	โอนเพิ่ม (บาท)	โอนลด (บาท)	ผูกพัน (บาท)	เบิกจ่าย (บาท)	งบประมาณ คงเหลือ (บาท)		
๓	โครงการอบรม ผู้ประกันตน ประกันสังคม	-	-	✓	๒๐,๐๐๐	-	-	-	--	๒๐,๐๐๐	สำนัก ปลัดเทศบาล	งดกิจกรรมการ รวมกลุ่ม เนื่องจาก สถานการณ์ การแพร่ระบาด ของโรคติดเชื้อ ไวรัสโคโรนา ๒๐๑๙
๔	โครงการก่อสร้าง โรงจอดรถภายใน สำนักงานเทศบาล ตำบลท่ายาง	✓	-	-	๔๙๓,๐๐๐	-	-	-	๔๙๓,๐๐๐	-	สำนัก ปลัดเทศบาล	โรงรถ จำนวน ๒ หลัง
๕	โครงการจัดทำ แผนพัฒนาเทศบาล ตำบลท่ายาง	✓	-	-	๘๐,๐๐๐	-	-	-	๑๓,๑๘๙	๖๖,๘๑๑	กอง ยุทธศาสตร์ และ งบประมาณ	จัดทำ แผนพัฒนา ท้องถิ่น เพิ่มเติม/ เปลี่ยนแปลง

ที่	โครงการ/กิจกรรม	ผลการดำเนินงาน			งบประมาณ						หน่วยงาน รับผิดชอบ	ผลสัมฤทธิ์ ของงาน/ เหตุผลที่ไม่ สามารถ ดำเนินการ ได้
		ดำเนินการ แล้ว	ระหว่าง ดำเนินการ	ไม่ได้ ดำเนินการ	งบประมาณ อนุมัติ (บาท)	โอนเพิ่ม (บาท)	โอนลด (บาท)	ผูกพัน (บาท)	เบิกจ่าย (บาท)	งบประมาณ คงเหลือ (บาท)		
๖	โครงการอบรม กฎหมายที่เกี่ยวข้อง กับการปฏิบัติ ราชการขององค์กร ท้องถิ่น	-	-	✓	๔๐,๐๐๐	-	๔๐,๐๐๐	-	-	-	กอง ยุทธศาสตร์ และ งบประมาณ	งดกิจกรรม การรวมกลุ่ม เนื่องจาก สถานการณ์ การแพร่ ระบาดของ โรคติดเชื้อ ไวรัสโคโรนา ๒๐๑๙
๗	โครงการขยายเขต ระบบเสียงตามสาย ชุมชนตะแบกทอง สหกรณ์พัฒนา หมู่ที่ ๘ ตำบลท่ายาง	✓	-	-	๒๕,๖๐๐	-	-	-	๒๕,๖๐๐	-	กอง ยุทธศาสตร์ และ งบประมาณ	ขยายเขต ระยะสาย ๓๑๐ เมตร พร้อมลำโพง ๒ ตัว

ที่	โครงการ/กิจกรรม	ผลการดำเนินงาน			งบประมาณ						หน่วยงาน รับผิดชอบ	ผลสัมฤทธิ์ของ งาน/เหตุผลที่ ไม่สามารถ ดำเนินการได้
		ดำเนินการ แล้ว	ระหว่าง ดำเนินการ	ไม่ได้ ดำเนินการ	งบประมาณ อนุมัติ (บาท)	โอนเพิ่ม (บาท)	โอนลด (บาท)	ผูกพัน (บาท)	เบิกจ่าย (บาท)	งบประมาณ คงเหลือ (บาท)		
๘	โครงการขยายเขตระบบเสียงตามสายชุมชนบ้านท่าขาม หมู่ที่ ๑ ตำบลท่าคอย	✓	-	-	๓๓,๘๐๐	-	-	-	๓๓,๘๐๐	-	กอง ยุทธศาสตร์ และ งบประมาณ	ขยายเขตระยะสาย ๓๐๐ เมตร พร้อมลำโพง ๔ ตัว
๙	โครงการขยายเขตระบบเสียงตามสายชุมชนบ้านท่าซึก หมู่ที่ ๖ ตำบลท่าคอย	✓	-	-	๒๐,๕๐๐	-	-	-	๒๐,๕๐๐	-	กอง ยุทธศาสตร์ และ งบประมาณ	ขยายเขตระยะสาย ๒๐๐ เมตร พร้อมลำโพง ๒ ตัว
๑๐	โครงการขยายเขตระบบเสียงตามสายชุมชนบ้านท่าตันโพธิ์ หมู่ที่ ๑ ตำบลท่าคอย	✓	-	-	๒๐,๕๐๐	-	-	-	๒๐,๕๐๐	-	กอง ยุทธศาสตร์ และ งบประมาณ	ขยายเขตระยะสาย ๒๐๐ เมตร พร้อมลำโพง ๒ ตัว

ที่	โครงการ/กิจกรรม	ผลการดำเนินงาน			งบประมาณ						หน่วยงาน รับผิดชอบ	ผลสัมฤทธิ์ ของงาน/ เหตุผลที่ไม่ สามารถ ดำเนินการ ได้
		ดำเนินการ แล้ว	ระหว่าง ดำเนินการ	ไม่ได้ ดำเนินการ	งบประมาณ อนุมัติ (บาท)	โอนเพิ่ม (บาท)	โอนลด (บาท)	ผูกพัน (บาท)	เบิกจ่าย (บาท)	งบประมาณ คงเหลือ (บาท)		
๑๑	โครงการขยายเขตระบบเสียงตามสายชุมชนบ้านหนองแพบพัฒนา หมู่ที่ ๕ ตำบลท่ายาง	✓	-	-	๕๙,๗๐๐	-	-	-	๕๙,๗๐๐	-	กองยุทธศาสตร์และงบประมาณ	ขยายเขตระยะสาย ๖๐๐ เมตร พร้อมลำโพง ๖ ตัว
๑๒	โครงการขยายเขตระบบเสียงตามสายชุมชน หมู่ ๑๐ พัฒนา หมู่ที่ ๑๐ ตำบลท่ายาง	✓	-	-	๕๒,๕๐๐	-	-	-	๕๒,๕๐๐	-	กองยุทธศาสตร์และงบประมาณ	ขยายเขตระยะสาย ๖๐๐ เมตร พร้อมลำโพง ๔ ตัว

ที่	โครงการ/กิจกรรม	ผลการดำเนินงาน			งบประมาณ						หน่วยงาน รับผิดชอบ	ผลสัมฤทธิ์ ของงาน/ เหตุผลที่ไม่ สามารถ ดำเนินการได้
		ดำเนินการ แล้ว	ระหว่าง ดำเนินการ	ไม่ได้ ดำเนินการ	งบประมาณ อนุมัติ (บาท)	โอนเพิ่ม (บาท)	โอนลด (บาท)	ผูกพัน (บาท)	เบิกจ่าย (บาท)	งบประมาณ คงเหลือ (บาท)		
๑๓	โครงการจัดทำแผนที่ภาษีและทะเบียนทรัพย์สิน โปรแกรมประยุกต์ระบบสารสนเทศภูมิศาสตร์ (LTAX GIS) และโปรแกรมแผนที่ภาษี และทะเบียนทรัพย์สิน (LTAX ๓๐๐๐)	-	-	✓	๑,๐๐๐,๐๐๐	-	๑,๐๐๐,๐๐๐	-	-	-	กองคลัง	โอนลดเพื่อเปลี่ยนแปลงประเภทรายจ่ายเดิมหมวดรายจ่ายค่าใช้สอยเป็นหมวดรายจ่ายอื่นๆ
รวม		๙	-	๔	๓,๔๔๕,๖๐๐	-	๑,๒๔๐,๐๐๐	-	๒,๐๗๓,๑๗๒.๙๖	๑๓๒,๔๒๗.๐๔	-	-

๕.๒ แผนงานสาธารณสุข

ที่	โครงการ/ กิจกรรม	ผลการดำเนินงาน			งบประมาณ						หน่วยงาน รับผิดชอบ	ผลสัมฤทธิ์ ของงาน/ เหตุผลที่ไม่ สามารถ ดำเนินการ ได้
		ดำเนินการ แล้ว	ระหว่าง ดำเนินการ	ไม่ได้ ดำเนินการ	งบประมาณ อนุมัติ (บาท)	โอนเพิ่ม (บาท)	โอนลด (บาท)	ผูกพัน (บาท)	เบิกจ่าย (บาท)	งบประมาณ คงเหลือ (บาท)		
๑	โครงการ อบรมให้ ความรู้ด้าน สุขภาพ และ ประเมิน สถานะเสี่ยง ของโรคที่เกิด จากการ ทำงาน	✓	-	-	๔๐,๐๐๐	-	๒๕,๐๐๐	-	๑๐,๘๔๐	๔,๑๖๐	กอง สาธารณสุข และ สิ่งแวดล้อม	อบรม เจ้าหน้าที่ ด้าน สาธารณสุข จำนวน ๖๐ คน
รวม		๑	-	-	๔๐,๐๐๐	-	๒๕,๐๐๐	-	๑๐,๘๔๐	๔,๑๖๐	-	-
รวมทั้งสิ้น (ยุทธศาสตร์ที่ ๕)		๑๐	-	๔	๓,๔๘๕,๖๐๐	-	๑,๒๖๕,๐๐๐	-	๒,๐๘๔,๐๑๒.๙๖	๑๓๖,๕๘๗.๐๔	-	-
รวมทั้งสิ้น ๕ ยุทธศาสตร์		๔๖	๓	๔๔	๒๖,๖๐๔,๑๐๐	๑๓๕,๐๐๐	๔,๘๖๔,๒๐๐	๗๒๑,๐๐๐	๑๗,๘๑๑,๑๖๔.๔๑	๓,๓๔๒,๗๒๖.๕๙	-	-

บัญชีสรุปการติดตามโครงการ/กิจกรรม

จ่ายขาดเงินสะสม ประจำปีงบประมาณ พ.ศ. ๒๕๖๔

ยุทธศาสตร์ที่ ๑ ยุทธศาสตร์การพัฒนาด้านโครงสร้างพื้นฐาน

๑.๑ แผนงานเคหะชุมชน

ที่	โครงการ/กิจกรรม	ผลการดำเนินงาน			งบประมาณ						หน่วยงาน รับผิดชอบ	ผลสัมฤทธิ์ ของงาน/ เหตุผลที่ไม่ สามารถ ดำเนินการ ได้
		ดำเนินการ แล้ว	ระหว่าง ดำเนินการ	ไม่ได้ ดำเนินการ	งบประมาณ อนุมัติ (บาท)	โอนเพิ่ม (บาท)	โอนลด (บาท)	ผูกพัน (บาท)	เบิกจ่าย (บาท)	‘งบประมาณ คงเหลือ (บาท)		
๑	โครงการพัฒนา โครงสร้างพื้นฐาน เพื่อเชื่อมโยง เครือข่ายคมนาคม ขนส่ง(ปรับปรุงผิว จราจรถนนแอส ฟัลท์ติกคอนกรีต สายราษฎร์บำรุง หมู่ที่ ๑ ตำบลท่ายาง ถึง หมู่ที่ ๓ ตำบลท่าคอย)	✓	-	-	๑,๗๙๐,๐๐๐	-	-	-	๑,๗๙๐,๐๐๐	-	กองช่าง	ถนนแอสฟัลท์ ติกคอนกรีต กว้าง ๔.๗๐ - ๙.๐๐ เมตร ยาว ๕๘๐.๐๐ เมตร หนา ๐.๐๕ เมตร หรือพื้นที่ไม่ น้อยกว่า ๓,๑๒๔.๐๐ ตารางเมตร

ที่	โครงการ/กิจกรรม	ผลการดำเนินงาน			งบประมาณ						หน่วยงาน รับผิดชอบ	ผลสัมฤทธิ์ ของงาน/ เหตุผลที่ไม่ สามารถ ดำเนินการ ได้
		ดำเนินการ แล้ว	ระหว่าง ดำเนินการ	ไม่ได้ ดำเนินการ	งบประมาณ อนุมัติ (บาท)	โอนเพิ่ม (บาท)	โอนลด (บาท)	ผูกพัน (บาท)	เบิกจ่าย (บาท)	'งบประมาณ คงเหลือ (บาท)		
๒	โครงการก่อสร้าง ถนน ค.ส.ล. ชุมชน โรงพยาบาล - ระหารบอน หมู่ที่ ๑ ตำบลท่ายาง	✓	-	-	๒๙๕,๐๐๐	-	-	-	๒๙๕,๐๐๐	-	กองช่าง	ถนน ค.ส.ล. กว้าง ๔.๐๐ เมตร ยาว ๑๑๒.๐๐ เมตร หนา ๐.๑๕ เมตร หรือ พื้นที่ไม่น้อย กว่า ๔๔๘.๐๐ ตารางเมตร
๓	โครงการก่อสร้าง ถนน ค.ส.ล. ชุมชน บ้านหนองสีก หมู่ที่ ๒ ตำบลท่ายาง	✓	-	-	๔๓๒,๐๐๐	-	-	-	๔๓๒,๐๐๐	-	กองช่าง	ถนน ค.ส.ล. กว้าง ๔.๐๐ เมตร ยาว ๒๐๐.๐๐ เมตร หนา ๐.๑๕ เมตร หรือ พื้นที่ไม่น้อย กว่า ๘๐๐.๐๐ ตารางเมตร

ที่	โครงการ/กิจกรรม	ผลการดำเนินงาน			งบประมาณ						หน่วยงาน รับผิดชอบ	ผลสัมฤทธิ์ของ งาน/เหตุผลที่ ไม่สามารถ ดำเนินการได้
		ดำเนินการ แล้ว	ระหว่าง ดำเนินการ	ไม่ได้ ดำเนินการ	งบประมาณ อนุมัติ (บาท)	โอนเพิ่ม (บาท)	โอนลด (บาท)	ผูกพัน (บาท)	เบิกจ่าย (บาท)	งบประมาณ คงเหลือ (บาท)		
๔	โครงการก่อสร้าง ถนน ค.ส.ล. ชุมชน สี่แยกสามัคคี หมู่ที่ ๗ ตำบลท่ายาง	✓	-	-	๔๕๔,๐๐๐	-	-	-	๔๕๔,๐๐๐	-	กองช่าง	ถนน ค.ส.ล. กว้าง ๓.๕๐ เมตร ยาว ๒๒๐.๐๐ เมตร หนา ๐.๑๕ เมตร หรือพื้นที่ไม่น้อย กว่า ๗๗๐.๐๐ ตารางเมตร
๕	โครงการก่อสร้าง ถนน ค.ส.ล. ชุมชน ตะแบกทอง สหกรณ์พัฒนา หมู่ที่ ๘ ตำบลท่ายาง	✓	-	-	๑๗๔,๐๐๐	-	-	-	๑๗๔,๐๐๐	-	กองช่าง	ถนน ค.ส.ล. กว้าง ๔.๐๐ เมตร ยาว ๖๕.๐๐ เมตร หนา ๐.๑๕ เมตร หรือพื้นที่ไม่น้อย กว่า ๒๖๐.๐๐ ตารางเมตร
๖	โครงการก่อสร้าง ถนน ค.ส.ล. ชุมชนบ้าน หนองแจง หมู่ที่ ๙ ตำบลท่ายาง	✓	-	-	๒๐๓,๐๐๐	-	-	-	๒๐๓,๐๐๐	-	กองช่าง	ถนน ค.ส.ล. กว้าง ๔.๒๕ เมตร ยาว ๗๕.๐๐ เมตร หนา ๐.๑๕ เมตร หรือพื้นที่ไม่น้อย กว่า ๓๑๘.๗๕ ตารางเมตร

ที่	โครงการ/กิจกรรม	ผลการดำเนินงาน			งบประมาณ						หน่วยงาน รับผิดชอบ	ผลสัมฤทธิ์ของ งาน/เหตุผลที่ ไม่สามารถ ดำเนินการได้
		ดำเนินการ แล้ว	ระหว่าง ดำเนินการ	ไม่ได้ ดำเนินการ	งบประมาณ อนุมัติ (บาท)	โอนเพิ่ม (บาท)	โอนลด (บาท)	ผูกพัน (บาท)	เบิกจ่าย (บาท)	'งบประมาณ คงเหลือ (บาท)		
๗	โครงการก่อสร้าง ถนนแอสฟัลท์ติก คอนกรีต ชุมชน หมู่ ๑๐ พัฒนา หมู่ที่ ๑๐ ตำบลท่ายาง	✓	-	-	๑,๔๔๐,๐๐๐	-	-	-	๑,๔๔๐,๐๐๐	-	กองช่าง	ถนนแอสฟัลท์ ติกคอนกรีต กว้าง ๖.๐๐ เมตร หนา ๐.๐๕ เมตร ยาว ๔๐๐.๐๐ เมตร หรือ พื้นที่ ไม่น้อยกว่า ๒,๔๐๐ ตารางเมตร
๘	โครงการก่อสร้าง ถนน ค.ส.ล. ชุมชน บ้านบึงกระจับ ก้าวหน้า หมู่ที่ ๒ ตำบลท่าคอย	✓	-	-	๒๐๔,๐๐๐	-	-	-	๒๐๔,๐๐๐	-	กองช่าง	ถนน ค.ส.ล. กว้าง ๓.๗๐ เมตร ยาว ๗๐.๐๐ เมตร หนา ๐.๑๕ เมตร หรือ พื้นที่ไม่น้อย กว่า ๒๕๙.๐๐ ตารางเมตร

ที่	โครงการ/กิจกรรม	ผลการดำเนินงาน			งบประมาณ						หน่วยงาน รับผิดชอบ	ผลสัมฤทธิ์ของ งาน/เหตุผลที่ ไม่สามารถ ดำเนินการได้
		ดำเนินการ แล้ว	ระหว่าง ดำเนินการ	ไม่ได้ ดำเนินการ	งบประมาณ อนุมัติ (บาท)	โอนเพิ่ม (บาท)	โอนลด (บาท)	ผูกพัน (บาท)	เบิกจ่าย (บาท)	'งบประมาณ คงเหลือ (บาท)		
๙	โครงการก่อสร้าง ถนน ค.ส.ล. ชุมชน บ้านโค้งซอย หมู่ที่ ๔ ตำบลท่าคอย	✓	-	-	๒๖๗,๐๐๐	-	-	-	๒๖๗,๐๐๐	-	กองช่าง	ถนน ค.ส.ล. กว้าง ๔.๐๐ เมตร ยาว ๑๑๒.๐๐ เมตร หนา ๐.๑๕ เมตร หรือ พื้นที่ไม่น้อย กว่า ๔๔๘.๐๐ ตารางเมตร

ที่	โครงการ/กิจกรรม	ผลการดำเนินงาน			งบประมาณ						หน่วยงาน รับผิดชอบ	ผลสัมฤทธิ์ของ งาน/เหตุผลที่ ไม่สามารถ ดำเนินการได้
		ดำเนินการ แล้ว	ระหว่าง ดำเนินการ	ไม่ได้ ดำเนินการ	งบประมาณ อนุมัติ (บาท)	โอนเพิ่ม (บาท)	โอนลด (บาท)	ผูกพัน (บาท)	เบิกจ่าย (บาท)	งบประมาณ คงเหลือ (บาท)		
๑๐	โครงการพัฒนา โครงสร้างพื้นฐาน เพื่อเชื่อมโยง เครือข่ายคมนาคม ขนส่ง (ถนนใหญ่ สายกลาง หมู่ที่ ๘ ตำบลท่าคอย)	-	✓	-	๑,๐๖๒,๐๐๐	-	-	-	-	๑,๐๖๒,๐๐๐	กองช่าง	ถนนแอสฟัลท์ ติกคอนกรีต ขนาดผิวจราจร กว้าง ๑๐.๓๐ - ๑๓.๖๐ เมตร ยาว ๒๒๕.๐๐ เมตร หนา ๐.๐๕ เมตร หรือ พื้นที่ไม่น้อย กว่า ๒,๘๑๒.๕๐ ตารางเมตร

ที่	โครงการ/กิจกรรม	ผลการดำเนินงาน			งบประมาณ						หน่วยงาน รับผิดชอบ	ผลสัมฤทธิ์ของ งาน/เหตุผลที่ ไม่สามารถ ดำเนินการได้
		ดำเนินการ แล้ว	ระหว่าง ดำเนินการ	ไม่ได้ ดำเนินการ	งบประมาณ อนุมัติ (บาท)	โอนเพิ่ม (บาท)	โอนลด (บาท)	ผูกพัน (บาท)	เบิกจ่าย (บาท)	‘งบประมาณ คงเหลือ (บาท)		
๑๑	โครงการก่อสร้าง รางระบายน้ำ ค.ส.ล. รูปตัวยู พร้อมปรับปรุง ภูมิทัศน์ หมู่ที่ ๑ ตำบลท่าคอย (ซอย หน้าวัดท่าขาม)	-	✓	-	๒,๕๕๖,๐๐๐	-	-	-	-	๒,๕๕๖,๐๐๐	กองช่าง	วางระบายน้ำ ค.ส.ล. รูปตัวยู ขนาดกว้างภายใน ๐.๖๐ เมตร ยาว 390.๐๐ เมตร พร้อมปรับปรุง ภูมิทัศน์
๑๒	โครงการก่อสร้าง ถนน ค.ส.ล. พร้อม ท่อระบายน้ำ ค.ส.ล. หมู่ที่ ๑ ตำบลท่าคอย (ซอย ข้างวัดท่าขาม)	-	✓	-	๒,๔๔๖,๐๐๐	-	-	-	-	๒,๔๔๖,๐๐๐	กองช่าง	ถนน ค.ส.ล. พร้อมท่อระบาย น้ำ ค.ส.ล. มีขนาด เส้นผ่าศูนย์กลาง ๑.๐๐ เมตร มีขนาดผิวจราจร กว้าง ๕.๐๐ เมตร ยาว ๒๒๐.๐๐ เมตร หนา ๐.๑๕ เมตร หรือพื้นที่ไม่ น้อยกว่า ๑,๑๐๐.๐๐ ตารางเมตร

ที่	โครงการ/กิจกรรม	ผลการดำเนินงาน			งบประมาณ						หน่วยงาน รับผิดชอบ	ผลสัมฤทธิ์ของ งาน/เหตุผลที่ ไม่สามารถ ดำเนินการได้
		ดำเนินการ แล้ว	ระหว่าง ดำเนินการ	ไม่ได้ ดำเนินการ	งบประมาณ อนุมัติ (บาท)	โอนเพิ่ม (บาท)	โอนลด (บาท)	ผูกพัน (บาท)	เบิกจ่าย (บาท)	‘งบประมาณ คงเหลือ (บาท)		
๑๓	โครงการก่อสร้าง ท่อระบายน้ำ ค.ส.ล.พร้อมบ่อพัก บ่อบำบัดน้ำเสีย หมู่ที่ ๕ ตำบลท่ายาง	-	✓	-	๒,๙๓๑,๐๐๐	-	-	-	-	๒,๙๓๑,๐๐๐	กองช่าง	ท่อระบายน้ำ ค.ส.ล. ยาว ๑,๓๐๐.๐๐ เมตร
๑๔	โครงการก่อสร้าง ถนน ค.ส.ล. ชุมชน โรงพยาบาล – ระหารบอน ซอย ๑๒ หมู่ที่ ๑ ตำบลท่ายาง	✓	-	-	๒๐๘,๐๐๐	-	-	-	๒๐๘,๐๐๐	-	กองช่าง	ถนน ค.ส.ล. ขนาดผิวจราจร กว้าง ๓.๐๐ เมตร ยาว ๙๕.๐๐ เมตร หนา ๐.๑๕ เมตร หรือพื้นที่ไม่ น้อยกว่า ๒๘๕.๐๐ ตารางเมตร

ที่	โครงการ/กิจกรรม	ผลการดำเนินงาน			งบประมาณ						หน่วยงาน รับผิดชอบ	ผลสัมฤทธิ์ของ งาน/เหตุผลที่ ไม่สามารถ ดำเนินการได้
		ดำเนินการ แล้ว	ระหว่าง ดำเนินการ	ไม่ได้ ดำเนินการ	งบประมาณ อนุมัติ (บาท)	โอนเพิ่ม (บาท)	โอนลด (บาท)	ผูกพัน (บาท)	เบิกจ่าย (บาท)	‘งบประมาณ คงเหลือ (บาท)		
๑๕	โครงการก่อสร้าง ถนน ค.ส.ล. ชุมชน โรงพยาบาล – ระหารบอน ซอย ๑๑ หมู่ที่ ๑ ตำบลท่ายาง	✓	-	-	๓๖๖,๐๐๐	-	-	-	๓๖๖,๐๐๐	-	กองช่าง	ถนน ค.ส.ล. ขนาดผิวจราจร กว้าง ๕.๐๐ เมตร ยาว ๑๐๗.๐๐ เมตร หนา ๐.๑๕ เมตร หรือพื้นที่ไม่ น้อยกว่า ๕๓๕.๐๐ ตารางเมตร
รวม		๑๑	๔	-	๑๔,๘๒๘,๐๐๐	-	-	-	๕,๘๓๓,๐๐๐	๘,๙๙๕,๐๐๐	-	-

๑.๒ แผนงานการพาณิชย์

ที่	โครงการ/กิจกรรม	ผลการดำเนินงาน			งบประมาณ						หน่วยงาน รับผิดชอบ	ผลสัมฤทธิ์ ของงาน/ เหตุผลที่ไม่ สามารถ ดำเนินการ ได้
		ดำเนินการ แล้ว	ระหว่าง ดำเนินการ	ไม่ได้ ดำเนินการ	งบประมาณ อนุมัติ (บาท)	โอนเพิ่ม (บาท)	โอนลด (บาท)	ผูกพัน (บาท)	เบิกจ่าย (บาท)	งบประมาณ คงเหลือ (บาท)		
๑	โครงการย้าย ท่อเมนส่ง น้ำประปา ท่าซึก - ท่ายาง หมู่ที่ ๒ ตำบลท่าคอย	-	✓	-	๔๙๘,๐๐๐	-	-	-	-	๔๙๘,๐๐๐	กองการ ประปา	ย้ายท่อเมน ส่งน้ำ ขนาด ๒๐๐.๐๐ มิลลิเมตร และขนาด ๓๐๐.๐๐ มิลลิเมตร
รวม		๑	-	-	๔๙๘,๐๐๐	-	-	-	-	๔๙๘,๐๐๐	-	-
รวมทั้งสิ้น (ยุทธศาสตร์ที่ ๑)		๑๑	๕	-	๑๕,๓๒๖,๐๐๐	-	-	-	๕,๘๓๓,๐๐๐	๙,๔๙๓,๐๐๐	-	-

ยุทธศาสตร์ที่ ๒ ยุทธศาสตร์การพัฒนาด้านสังคม และคุณภาพชีวิต

๒.๑ แผนงานสาธารณสุข

ที่	โครงการ/กิจกรรม	ผลการดำเนินงาน			งบประมาณ						หน่วยงาน รับผิดชอบ	ผลสัมฤทธิ์ ของงาน/ เหตุผลที่ไม่ สามารถ ดำเนินการได้
		ดำเนินการ แล้ว	ระหว่าง ดำเนินการ	ไม่ได้ ดำเนินการ	งบประมาณ อนุมัติ (บาท)	โอนเพิ่ม (บาท)	โอนลด (บาท)	ผูกพัน (บาท)	เบิกจ่าย (บาท)	งบประมาณ คงเหลือ (บาท)		
๑	โครงการให้บริการ วัคซีนป้องกันและ ระงับโรคติดเชื้อ ไวรัสโคโรนา ๒๐๑๙ (โควิด ๑๙)	✓	-	-	๑๔,๓๗๐,๐๐๐	-	-	-	๑๔,๓๗๐,๐๐๐	-	กอง สาธารณสุข และ สิ่งแวดล้อม	ประชาชน ได้รับวัคซีน Sinopharm จำนวน ๗,๕๐๐ คน
รวม		๑	-	-	๑๔,๓๗๐,๐๐๐	-	-	-	๑๔,๓๗๐,๐๐๐	-	-	-
รวมทั้งสิ้น (ยุทธศาสตร์ที่ ๒)		๑	-	-	๑๔,๓๗๐,๐๐๐	-	-	-	๑๔,๓๗๐,๐๐๐	-	-	-

ยุทธศาสตร์ที่ ๕ ยุทธศาสตร์การพัฒนาด้านการบริหารจัดการที่ดี

๕.๑ แผนงานบริหารงานทั่วไป

ที่	โครงการ/กิจกรรม	ผลการดำเนินงาน			งบประมาณ						หน่วยงาน รับผิดชอบ	ผลสัมฤทธิ์ ของงาน/ เหตุผลที่ไม่ สามารถ ดำเนินการ ได้
		ดำเนินการ แล้ว	ระหว่าง ดำเนินการ	ไม่ได้ ดำเนินการ	งบประมาณ อนุมัติ (บาท)	โอนเพิ่ม (บาท)	โอนลด (บาท)	ผูกพัน (บาท)	เบิกจ่าย (บาท)	งบประมาณ คงเหลือ (บาท)		
๑	งานจ้างที่ปรึกษา โครงการปรับปรุง แก้ไขเพิ่มเติมข้อมูล แผนที่ภาษีและ ทะเบียนทรัพย์สิน	✓	-	-	๑,๐๐๐,๐๐๐	-	-	-	๑,๐๐๐,๐๐๐	-	กองคลัง	จ้าง มหาวิทยาลัย บูรพาได้ สำรวจแผนที่ แปลงที่ดิน จำนวน ๕,๐๐๐ แปลง
รวม		๑	-	-	๑,๐๐๐,๐๐๐	-	-	-	๑,๐๐๐,๐๐๐	-	-	-
รวมทั้งสิ้น (ยุทธศาสตร์ที่ ๕)		๑	-	-	๑,๐๐๐,๐๐๐	-	-	-	๑,๐๐๐,๐๐๐	-	-	-

โครงการที่เทศบาลได้รับเงินสนับสนุนงบประมาณจากหน่วยงานอื่น

ที่	ชื่อโครงการ	งบประมาณ (บาท)	สถานการณ์ดำเนินการ
สำนักงานพัฒนาสังคมและความมั่นคงของมนุษย์			
๑	รายการปรับสภาพแวดล้อมและสิ่งอำนวยความสะดวกของผู้สูงอายุให้ เหมาะสมและปลอดภัย	๓๘,๔๑๗	ดำเนินการเรียบร้อยตามวัตถุประสงค์
รวม		๓๘,๔๑๗	
องค์การบริหารส่วนจังหวัดเพชรบุรี			
๑	โครงการปรับปรุงถนนลาดยางแอสฟัลท์ติกคอนกรีต แบบ PAVEMENT IN PLACE RECYCLING บ้านท่าโรงหีบ - บ้านท่าวาย หมู่ที่ ๓ ตำบลท่ายาง - หมู่ที่ ๓ ตำบลยางหย่อง	๒,๑๘๘,๘๐๐	ดำเนินการเรียบร้อยตามวัตถุประสงค์
๒	โครงการปรับปรุงถนนลาดยางแอสฟัลท์ติกคอนกรีต แบบ PAVEMENT IN PLACE RECYCLING บ้านท่าตันโพธิ์ หมู่ที่ ๑ ตำบลท่าคอย	๒,๘๘๐,๐๐๐	ดำเนินการเรียบร้อยตามวัตถุประสงค์
รวม		๕,๐๖๘,๘๐๐	
รวมทั้งสิ้น		๕,๑๐๗,๒๑๗	

บัญชีสรุปการติดตามครุภัณฑ์
ประจำปีงบประมาณ พ.ศ. ๒๕๖๔

ที่	ประเภทครุภัณฑ์	จำนวน ครุภัณฑ์ ที่ดำเนินการ	งบประมาณ ที่อนุมัติ (บาท)	การเบิกจ่าย งบประมาณ (บาท)	สถานการณ์ดำเนินการ		
					ดำเนินการ แล้ว	อยู่ระหว่าง ดำเนินการ	ไม่ได้ ดำเนินการ
๑	ครุภัณฑ์สำนักงาน	๑๐	๑๐๖,๒๐๐.๐๐	๙๘,๒๐๐.๐๐	๙	-	๑
๒	ครุภัณฑ์ยานพาหนะและขนส่ง	๘	๔,๒๓๑,๔๐๐.๐๐	๔,๐๓๗,๖๐๐.๐๐	๘	-	-
๓	ครุภัณฑ์การเกษตร	๓	๑๑๔,๕๐๐.๐๐	๑๐๙,๕๐๐.๐๐	๓	-	-
๔	ครุภัณฑ์ไฟฟ้าและวิทยุ	๙	๓,๐๐๙,๙๐๐.๐๐	๘๗๖,๔๐๐.๐๐	๕	๒	๒
๕	ครุภัณฑ์โฆษณาและเผยแพร่	๕	๗๓,๖๐๐.๐๐	๖๐,๖๘๐.๐๐	๕	-	-
๖	ครุภัณฑ์วิทยาศาสตร์หรือการแพทย์	๑	๔๗,๐๐๐.๐๐	๔๗,๐๐๐.๐๐	๑	-	-
๗	ครุภัณฑ์งานบ้านงานครัว	๘	๑๓๙,๒๐๐.๐๐	๑๒๙,๙๗๐.๐๐	๘	-	-
๘	ครุภัณฑ์โรงงาน	๒	๒๐,๗๐๐.๐๐	๑๙,๘๑๗.๕๐	๒	-	-
๙	ครุภัณฑ์สำรวจ	๑	๕,๐๐๐.๐๐	๕,๐๐๐.๐๐	๑	-	-
๑๐	ครุภัณฑ์คอมพิวเตอร์	๒๔	๓๗๘,๐๐๐.๐๐	๓๗๓,๖๐๐.๐๐	๒๔	-	-
รวมทั้งสิ้น		๗๑	๘,๑๒๕,๕๐๐.๐๐	๕,๗๕๗,๗๖๗.๕๐	๖๖	๒	๓

หมายเหตุ : ครุภัณฑ์อยู่ระหว่างดำเนินการ จำนวน ๒ รายการ แยกตามแผนงาน ได้ดังนี้

ประเภทครุภัณฑ์	แผนงาน	งบประมาณ
ครุภัณฑ์ไฟฟ้าและวิทยุ	แผนงานการรักษาความสงบภายใน ๑. กล้องโทรทัศน์วงจรปิดพร้อมอุปกรณ์ และติดตั้ง บริเวณตลาดสดเทศบาลตำบล ท่ายาง หมู่ที่ ๑ ตำบลท่ายาง	๘๑๐,๐๐๐
	๒. กล้องโทรทัศน์วงจรปิดพร้อมอุปกรณ์ และติดตั้ง บริเวณหน้าชุมชนโรงพยาบาล - ระหารบอน หมู่ที่ ๑ ตำบลท่ายาง และ ชุมชนหนองไข่เต่า - ระหารบอน หมู่ที่ ๗ ตำบลท่ายาง	๑,๓๐๐,๐๐๐

หมายเหตุ : ครุภัณฑ์ที่ไม่ได้ดำเนินการ จำนวน ๓ รายการ แยกตามแผนงาน ได้ดังนี้

ประเภทครุภัณฑ์	แผนงาน	งบประมาณ
ครุภัณฑ์ไฟฟ้าและวิทยุ	แผนงานบริหารงานทั่วไป ๑. เครื่องเล่นดีวีดี	๘,๐๐๐
	๒. เครื่องรับสัญญาณ FM	๖,๐๐๐
ครุภัณฑ์สำนักงาน	แผนงานบริหารงานทั่วไป ๑. โทรศัพท์คีย์ดิจิตอล	๘,๐๐๐

บัญชีสรุปการติดตามครุภัณฑ์
ประจำปีงบประมาณ พ.ศ. ๒๕๖๔

๑. ประเภทครุภัณฑ์สำนักงาน

ที่	โครงการ/กิจกรรม	สถานการณ์ดำเนินการ			งบประมาณ			หน่วยงานที่ รับผิดชอบ	ผลสัมฤทธิ์ของงาน/ เหตุผลที่ไม่สามารถ ดำเนินการได้
		ดำเนินการ แล้ว	ระหว่าง ดำเนินการ	ไม่ได้ ดำเนินการ	งบประมาณ อนุมัติ (บาท)	เบิกจ่าย (บาท)	งบประมาณ คงเหลือ (บาท)		
๑.๑ แผนงานบริหารงานทั่วไป									
๑	โต๊ะคอมพิวเตอร์พร้อมเก้าอี้ โดยมี ขนาดกว้างไม่น้อยกว่า ๐.๖๐ เมตร ยาวไม่น้อยกว่า ๑.๒๐ เมตร พร้อม เก้าอี้ขนาดกลางมีโซ้ค จำนวน ๑ ชุด	✓	-	-	๓,๕๐๐	๓,๕๐๐	-	สำนัก ปลัดเทศบาล	โต๊ะคอมพิวเตอร์ พร้อมเก้าอี้ จำนวน ๑ ชุด
๒	โต๊ะทำงาน มีขนาดกว้างไม่น้อยกว่า ๐.๖๐ เมตร ยาวไม่น้อยกว่า ๑.๒๐ เมตร สูงไม่น้อยกว่า ๐.๗๕ เมตร จำนวน ๑ ตัว	✓	-	-	๒,๕๐๐	๒,๕๐๐	-	สำนัก ปลัดเทศบาล	โต๊ะทำงาน จำนวน ๑ ตัว
๓	โทรศัพท์คีย์ดิจิตอล จำนวน ๑ เครื่อง	-	-	✓	๘,๐๐๐	-	๘,๐๐๐	สำนัก ปลัดเทศบาล	สินค้าเลิกผลิต
รวม		๒	-	๑	๑๔,๐๐๐	๖,๐๐๐	๘,๐๐๐	-	-

ที่	โครงการ/กิจกรรม	สถานการณ์ดำเนินการ			งบประมาณ			หน่วยงานที่ รับผิดชอบ	ผลสัมฤทธิ์ของงาน/ เหตุผลที่ไม่สามารถ ดำเนินการได้
		ดำเนินการ แล้ว	ระหว่าง ดำเนินการ	ไม่ได้ ดำเนินการ	งบประมาณ อนุมัติ (บาท)	เบิกจ่าย (บาท)	งบประมาณ คงเหลือ (บาท)		
๑.๒ แผนการศึกษา									
๑	เก้าอี้ทำงาน เป็นเก้าอี้ขาเหล็ก มีเท้า แขน สามารถปรับระดับได้ จำนวน ๑๔ ตัว	✓	-	-	๓๕,๐๐๐	๓๕,๐๐๐	-	กองการศึกษา	เก้าอี้ทำงาน เป็น เก้าอี้ขาเหล็ก จำนวน ๑๔ ตัว
๒	โต๊ะทำงานชนิดเหล็ก มีขนาดกว้างไม่ น้อยกว่า ๐.๖๕ เมตร ยาวไม่น้อย กว่า ๐.๙๐ เมตร จำนวน ๑๐ ตัว	✓	-	-	๓๘,๐๐๐	๓๘,๐๐๐	-	กองการศึกษา	โต๊ะทำงานชนิดเหล็ก จำนวน ๑๐ ตัว
รวม		๒	-	-	๗๓,๐๐๐	๗๓,๐๐๐	-	-	-
๑.๓ แผนงานสาธารณสุข									
๑	ตู้เหล็กชนิดบานเลื่อนใส่ ขนาด ๔ ฟุต จำนวน ๑ ตู้	✓	-	-	๒,๙๐๐	๒,๙๐๐	-	กอง สาธารณสุข และ สิ่งแวดล้อม	ตู้เหล็กชนิดบาน เลื่อนใส่ จำนวน ๑ ตู้
รวม		๑	-	-	๒,๙๐๐	๒,๙๐๐	-	-	-

ที่	โครงการ/กิจกรรม	สถานการณ์ดำเนินการ			งบประมาณ			หน่วยงานที่ รับผิดชอบ	ผลสัมฤทธิ์ของงาน/ เหตุผลที่ไม่สามารถ ดำเนินการได้
		ดำเนินการ แล้ว	ระหว่าง ดำเนินการ	ไม่ได้ ดำเนินการ	งบประมาณ อนุมัติ (บาท)	เบิกจ่าย (บาท)	งบประมาณ คงเหลือ (บาท)		
๑.๔ แผนงานการศาสนา วัฒนธรรม และนันทนาการ									
๑	เก้าอี้ทำงาน เป็นเก้าอี้ขาเหล็ก มีเท้า แขน สามารถปรับระดับได้ จำนวน ๑ ตัว	✓	-	-	๒,๕๐๐	๒,๕๐๐	-	กองการศึกษา	เก้าอี้ทำงาน เป็น เก้าอี้ขาเหล็ก จำนวน ๑ ตัว
๒	โต๊ะทำงานชนิดเหล็ก มีขนาดกว้างไม่ น้อยกว่า ๐.๖๕ เมตร ยาวไม่น้อยกว่า ๐.๙๐ เมตร จำนวน ๑ ตัว	✓	-	-	๓,๘๐๐	๓,๘๐๐	-	กองการศึกษา	โต๊ะทำงานชนิดเหล็ก จำนวน ๑ ตัว
รวม		๒	-	-	๖,๓๐๐	๖,๓๐๐	-	-	-
๑.๕ แผนงานการพาณิชย์									
๑	เก้าอี้ทำงาน เป็นเก้าอี้ขาเหล็ก มีเท้าแขน สามารถปรับระดับได้ จำนวน ๒ ตัว	✓	-	-	๕,๐๐๐	๕,๐๐๐	-	กองการ ประปา	เก้าอี้ทำงาน เป็น เก้าอี้ขาเหล็ก จำนวน ๒ ตัว
๒	โต๊ะทำงาน มีขนาดกว้างไม่น้อยกว่า ๐.๖๐ เมตร ยาวไม่น้อยกว่า ๑.๒๐ เมตร สูงไม่น้อยกว่า ๐.๗๕ เมตร จำนวน ๒ ตัว	✓	-	-	๕,๐๐๐	๕,๐๐๐	-	กองการ ประปา	โต๊ะทำงาน จำนวน ๒ ตัว
รวม		๒	-	-	๑๐,๐๐๐	๑๐,๐๐๐	-	-	-
รวมทั้งสิ้น (ประเภทครุภัณฑ์สำนักงาน)		๙	-	๑	๑๐๖,๒๐๐	๙๘,๒๐๐	๘,๐๐๐	-	-

๒. ประเภทครุภัณฑ์ยานพาหนะและขนส่ง

๒.๑ แผนงานบริหารงานทั่วไป

ที่	โครงการ/กิจกรรม	สถานการณ์ดำเนินการ			งบประมาณ			หน่วยงานที่ รับผิดชอบ	ผลสัมฤทธิ์ของงาน/ เหตุผลที่ไม่สามารถ ดำเนินการได้
		ดำเนินการ แล้ว	ระหว่าง ดำเนินการ	ไม่ได้ ดำเนินการ	งบประมาณ อนุมัติ (บาท)	เบิกจ่าย (บาท)	งบประมาณ คงเหลือ (บาท)		
๒.๑ แผนงานบริหารงานทั่วไป									
๑	พ่วงข้างพร้อมหลังคาสำหรับ รถจักรยานยนต์ จำนวน ๑ ชุด	✓	-	-	๑๖,๐๐๐	๑๖,๐๐๐	-	กองคลัง	พ่วงข้างพร้อมหลังคา จำนวน ๑ ชุด
๒	รถจักรยานยนต์ มีขนาดปริมาตร กระบอกสูบไม่ต่ำกว่า ๑๒๐ ซีซี จำนวน ๑ คัน	✓	-	-	๕๔,๗๐๐	๕๔,๗๐๐	-	กองคลัง	รถจักรยานยนต์ ๑๒๐ ซีซี จำนวน ๑ คัน
รวม		๒	-	-	๗๐,๗๐๐	๗๐,๗๐๐	-	-	-
๒.๒ แผนงานการรักษาความสงบภายใน									
๑	พวงข้างรถจักรยานยนต์พร้อมหลังคา จำนวน ๑ ชุด	✓	-	-	๑๖,๐๐๐	๑๖,๐๐๐	-	สำนัก ปลัดเทศบาล	พวงข้างพร้อมหลังคา จำนวน ๑ ชุด
๒	รถยนต์ตรวจการณ์ (ดีเซล) แบบมี ช่องว่างด้านหลังคนขับ จำนวน ๑ คัน	✓	-	-	๘๒๐,๐๐๐	๖๔๘,๐๐๐	๑๗๒,๐๐๐	สำนัก ปลัดเทศบาล	รถยนต์ตรวจการณ์ (ดีเซล) จำนวน ๑ คัน
รวม		๒	-	-	๘๓๖,๐๐๐	๖๖๔,๐๐๐	๑๗๒,๐๐๐	-	-

ที่	โครงการ/กิจกรรม	สถานการณ์ดำเนินการ			งบประมาณ			หน่วยงานที่ รับผิดชอบ	ผลสัมฤทธิ์ของงาน/ เหตุผลที่ไม่สามารถ ดำเนินการได้
		ดำเนินการ แล้ว	ระหว่าง ดำเนินการ	ไม่ได้ ดำเนินการ	งบประมาณ อนุมัติ (บาท)	เบิกจ่าย (บาท)	งบประมาณ คงเหลือ (บาท)		
๒.๓ แผนงานสาธารณสุข									
๑	รถจักรยานยนต์ มีขนาดปริมาตร กระบอกสูบไม่ต่ำกว่า ๑๒๐ ซีซี จำนวน ๑ คัน	✓	-	-	๕๔,๗๐๐	๕๔,๗๐๐	-	กอง สาธารณสุข และ สิ่งแวดล้อม	รถจักรยานยนต์ ๑๒๐ ซีซี จำนวน ๑ คัน
๒	ฟุ้งข้างรถจักรยานยนต์พร้อมหลังคา จำนวน ๑ ชุด	✓	-	-	๑๖,๐๐๐	๑๖,๐๐๐	-	กอง สาธารณสุข และ สิ่งแวดล้อม	ฟุ้งข้าง รถจักรยานยนต์ พร้อมหลังคา จำนวน ๑ ชุด
รวม		๒	-	-	๗๐,๗๐๐	๗๐,๗๐๐	-	-	-
๒.๔ แผนงานเคหะและชุมชน									
๑	รถบรรทุก (ดีเซล) เป็นรถยนต์ขนาด ๑ ตัน มีปริมาตรกระบอกสูบไม่ต่ำ กว่า ๒,๔๐๐ ซีซี หรือกำลัง เครื่องยนต์สูงสุดไม่ต่ำกว่า ๑๑๐ กิโลวัตต์ ขับเคลื่อน ๒ ล้อ แบบ ดับเบิลแค้น จำนวน ๑ คัน	✓	-	-	๘๕๔,๐๐๐	๘๕๔,๐๐๐	-	กองช่าง	รถบรรทุก (ดีเซล) จำนวน ๑ คัน

ที่	โครงการ/กิจกรรม	สถานการณ์ดำเนินการ			งบประมาณ			หน่วยงานที่ รับผิดชอบ	ผลสัมฤทธิ์ของงาน/ เหตุผลที่ไม่สามารถ ดำเนินการได้
		ดำเนินการ แล้ว	ระหว่าง ดำเนินการ	ไม่ได้ ดำเนินการ	งบประมาณ อนุมัติ (บาท)	เบิกจ่าย (บาท)	งบประมาณ คงเหลือ (บาท)		
๒	รถบรรทุกขยะ เป็นรถบรรทุกขยะ ขนาด ๖ ตัน ๖ ล้อ ปริมาตรกระบอกล สูบไม่ต่ำกว่า ๖,๐๐๐ ซีซี หรือกำลัง เครื่องยนต์สูงสุดไม่ต่ำกว่า ๑๗๐ กิโลวัตต์ แบบอัตโนมัติ จำนวน ๑ คัน	✓	-	-	๒,๔๐๐,๐๐๐	๒,๓๗๘,๒๐๐	๒๑,๘๐๐	กอง สาธารณสุข และ สิ่งแวดล้อม	รถบรรทุกขยะ ขนาด ๖ ตัน ๖ ล้อ จำนวน ๑ คัน
รวม		๒	-	-	๓,๒๕๔,๐๐๐	๓,๒๓๒,๒๐๐	๒๑,๘๐๐	-	-
รวมทั้งสิ้น (ประเภทครุภัณฑ์ยานพาหนะและขนส่ง)		๘	-	-	๔,๒๓๑,๔๐๐	๔,๐๓๗,๖๐๐	๑๙๓,๘๐๐	-	-

๓. ประเภทครุภัณฑ์การเกษตร

ที่	โครงการ/กิจกรรม	สถานการณ์ดำเนินการ			งบประมาณ			หน่วยงานที่รับผิดชอบ	ผลสัมฤทธิ์ของงาน/ เหตุผลที่ไม่สามารถดำเนินการได้
		ดำเนินการแล้ว	ระหว่างดำเนินการ	ไม่ได้ดำเนินการ	งบประมาณอนุมัติ (บาท)	เบิกจ่าย (บาท)	งบประมาณคงเหลือ (บาท)		
๓.๑ แผนงานเคหะและชุมชน									
๑	เลื่อยยนต์ มีขนาดแรงม้าไม่เกิน ๑ แรงม้า และมีบาร์โซ่ไม่เกิน ๑๒ นิ้ว จำนวน ๑ ตัว	✓	-	-	๙,๕๐๐	๙,๐๐๐	๕๐๐	กองช่าง	เลื่อยยนต์ จำนวน ๑ ตัว
รวม		๑	-	-	๙,๕๐๐	๙,๐๐๐	๕๐๐	-	-
๓.๒ แผนงานการพาณิชย์									
๑	ปั้มน้ำไดโว่ดูตโคลน จำนวน ๑ เครื่อง โดยมีคุณลักษณะดังนี้ - มีขนาดมอเตอร์ไม่น้อยกว่า ๒ แรงม้า - มีท่อส่งน้ำขนาดไม่น้อยกว่า ๓ นิ้ว - มีขนาดกำลังไฟฟ้าไม่น้อยกว่า ๑.๕ กิโลวัตต์	✓	-	-	๑๐,๐๐๐	๕,๕๐๐	๔,๕๐๐	กองการ ประปา (ประปาหนอง แวม)	ปั้มน้ำไดโว่ดูตโคลน จำนวน ๑ เครื่อง

ที่	โครงการ/กิจกรรม	สถานการณ์ดำเนินการ			งบประมาณ			หน่วยงานที่ รับผิดชอบ	ผลสัมฤทธิ์ของงาน/ เหตุผลที่ไม่สามารถ ดำเนินการได้
		ดำเนินการ แล้ว	ระหว่าง ดำเนินการ	ไม่ได้ ดำเนินการ	งบประมาณ อนุมัติ (บาท)	เบิกจ่าย (บาท)	งบประมาณ คงเหลือ (บาท)		
๒	ปั๊มสูบน้ำแบบหอยโข่ง จำนวน ๑ เครื่อง โดยมีคุณลักษณะดังนี้ - มีขนาดมอเตอร์ไม่ต่ำกว่า ๒๐ แรงม้า - สามารถสูบน้ำได้ไม่น้อยกว่า ๘๐ ลบ.ม./ชม. - สามารถส่งน้ำได้สูงไม่น้อยกว่า ๓๐ เมตร - มีความเร็วรอบ ๗๐๐-๒,๓๐๐ รอบ/นาที - พร้อมตู้ควบคุม	✓	-	-	๙๕,๐๐๐	๙๕,๐๐๐	-	กองการ ประปา (ประปาท่าขาม)	ปั๊มสูบน้ำแบบ หอยโข่ง จำนวน ๑ เครื่อง
รวม		๒	-	-	๑๐๕,๐๐๐	๑๐๐,๕๐๐	๔,๕๐๐	-	-
รวมทั้งสิ้น (ประเภทครุภัณฑ์การเกษตร)		๓	-	-	๑๑๔,๕๐๐	๑๐๙,๕๐๐	๕,๐๐๐	-	-

๔. ประเภทครุภัณฑ์ไฟฟ้าและวิทยุ

ที่	โครงการ/กิจกรรม	สถานการณ์ดำเนินการ			งบประมาณ			หน่วยงานที่รับผิดชอบ	ผลสัมฤทธิ์ของงาน/ เหตุผลที่ไม่สามารถดำเนินการได้
		ดำเนินการแล้ว	ระหว่างดำเนินการ	ไม่ได้ดำเนินการ	งบประมาณอนุมัติ (บาท)	เบิกจ่าย (บาท)	งบประมาณคงเหลือ (บาท)		
๔.๑ แผนงานบริหารงานทั่วไป									
๑	เครื่องขยายเสียง จำนวน ๓ เครื่อง สำหรับระบบงานเสียงตามสาย ราคาเครื่องละ ๒๕,๐๐๐ บาท โดยมีคุณลักษณะดังนี้ - มีขนาดกำลังขยายไม่ต่ำกว่า ๑,๐๐๐ วัตต์ - มีช่องต่อ MIC และ AUX - มีช่องเสียบ USB / SD CARD - มี วิทยุ AM/FM - มีพัดลมในตัว	✓	-	-	๗๕,๐๐๐	๗๕,๐๐๐	-	กองยุทธศาสตร์และงบประมาณ - ชุมชนบ้านหนองสัก - ชุมชนบ้านหนองบัว - ชุมชนหัวทุ่ง - พุงพร้าวพัฒนา	เครื่องขยายเสียง สำหรับระบบงานเสียงตามสาย จำนวน ๓ เครื่อง

ที่	โครงการ/กิจกรรม	สถานการณ์ดำเนินการ			งบประมาณ			หน่วยงานที่รับผิดชอบ	ผลสัมฤทธิ์ของงาน/ เหตุผลที่ไม่สามารถดำเนินการได้
		ดำเนินการแล้ว	ระหว่างดำเนินการ	ไม่ได้ดำเนินการ	งบประมาณอนุมัติ (บาท)	เบิกจ่าย (บาท)	งบประมาณคงเหลือ (บาท)		
๒	เครื่องรับสัญญาณ FM จำนวน ๒ เครื่อง ราคาเครื่องละ ๓,๐๐๐ บาท โดยมีคุณลักษณะดังนี้ - มีภาครับสัญญาณ FM สามารถรับคลื่นวิทยุได้ ๘๗.๕ - ๑๐๘.๕ MHz - มีภาครับสัญญาณ AM สามารถรับคลื่นวิทยุได้ ๕๔๐ - ๑๖๕๐ KHz - มีระบบ STEREO	-	-	✓	๖,๐๐๐	-	๖,๐๐๐	กองยุทธศาสตร์และงบประมาณ - ชุมชนบ้านไสค์ค้ำ - ชุมชนบ้านหนองไข้เต่า-ระหารบอน	เนื่องจากปัจจุบันเทคโนโลยีพัฒนาขึ้น จึงไม่สามารถจัดซื้อสินค้าได้ตามที่ได้ อนุมัติงบประมาณไว้
๓	เครื่องรับวิทยุกระจายเสียงทางไกลอัตโนมัติ ชนิดไร้สาย ระบบ UHF - FM จำนวน ๑๐ ชุด ราคาชุดละ ๕๘,๐๐๐ บาท โดยมีคุณลักษณะดังนี้ - มีเครื่องรับวิทยุชนิดแบ่งกลุ่ม สามารถเพิ่มลดเสียงได้เป็นรายตัว จากแม่ข่าย และมีขนาดกำลังขับ ไม่น้อยกว่า ๖๐ วัตต์	✓	-	-	๕๘๐,๐๐๐	๕๗๒,๐๐๐	๘,๐๐๐	กองยุทธศาสตร์และงบประมาณ	ติดตั้งระบบเสียงไร้สายในตลาดเทศบาลท่ายาง จำนวน ๑๐ ชุด

ที่	โครงการ/กิจกรรม	สถานการณ์ดำเนินการ			งบประมาณ			หน่วยงานที่ รับผิดชอบ	ผลสัมฤทธิ์ของงาน/ เหตุผลที่ไม่สามารถ ดำเนินการได้
		ดำเนินการ แล้ว	ระหว่าง ดำเนินการ	ไม่ได้ ดำเนินการ	งบประมาณ อนุมัติ (บาท)	เบิกจ่าย (บาท)	งบประมาณ คงเหลือ (บาท)		
	<ul style="list-style-type: none"> - มีสายอากาศสำหรับภาครับพร้อม สายนำสัญญาณ - มีลำโพงฮอร์นขนาดไม่น้อยกว่า ๑๕ นิ้ว และมีกำลังขับไม่น้อยกว่า ๖๐ วัตต์ ๑ ชุด ประกอบด้วยลำโพง ๒ ตัว - มีกล่องอุปกรณ์ พร้อมสวิตซ์ตัดไฟ ขนาดไม่น้อยกว่า ๑๐ A ๒๒๐ V - มีอุปกรณ์สำหรับติดตั้ง พร้อม ติดตั้ง 								

ที่	โครงการ/กิจกรรม	สถานการณ์ดำเนินการ			งบประมาณ			หน่วยงานที่ รับผิดชอบ	ผลสัมฤทธิ์ของงาน/ เหตุผลที่ไม่สามารถ ดำเนินการได้
		ดำเนินการ แล้ว	ระหว่าง ดำเนินการ	ไม่ได้ ดำเนินการ	งบประมาณ อนุมัติ (บาท)	เบิกจ่าย (บาท)	งบประมาณ คงเหลือ (บาท)		
๔	เครื่องเล่นดีวีดี จำนวน ๔ เครื่อง ราคาเครื่องละ ๒,๐๐๐ บาท โดยมี คุณลักษณะดังนี้ - สามารถเล่นแผ่น CD/CDR /VCD/SVCD/DVD/DVD-R/MP๓ ได้ - มีระบบเสียง ๕.๑ แชนแนล - มีช่องเสียบไมค์ จำนวน ๒ ช่อง - มีช่องต่อสัญญาณภาพและแบบ ดิจิตอล HDMI	-	-	✓	๘,๐๐๐	-	๘,๐๐๐	กอง ยุทธศาสตร์ และ งบประมาณ - ชุมชนสี่แยก สามัคคี - ชุมชนมงคลเกษม - ชุมชน โรงพยาบาล - ระหารบอน - ชุมชนบ้าน ท่าตันโพธิ์	เนื่องจากปัจจุบัน เทคโนโลยีพัฒนาขึ้น จึงไม่สามารถจัดซื้อ สินค้าได้ตามที่ได้ อนุมัติงบประมาณไว้
รวม		๒	-	๒	๖๖๙,๐๐๐	๖๔๗,๐๐๐	๒๒,๐๐๐	-	-
๔.๒ แผนงานการรักษาความสงบภายใน									
๑	กล้องโทรทัศน์วงจรปิดพร้อมอุปกรณ์ และติดตั้ง บริเวณตลาดสดเทศบาล ตำบลท่ายาง หมู่ที่ ๑ ตำบลท่ายาง	-	✓	-	๘๑๐,๐๐๐	-	๘๑๐,๐๐๐	สำนัก ปลัดเทศบาล	กั้นเงินไว้เบิก ในปีถัดไป

ที่	โครงการ/กิจกรรม	สถานการณ์ดำเนินการ			งบประมาณ			หน่วยงานที่ รับผิดชอบ	ผลสัมฤทธิ์ของงาน/ เหตุผลที่ไม่สามารถ ดำเนินการได้
		ดำเนินการ แล้ว	ระหว่าง ดำเนินการ	ไม่ได้ ดำเนินการ	งบประมาณ อนุมัติ (บาท)	เบิกจ่าย (บาท)	งบประมาณ คงเหลือ (บาท)		
๒	กล้องโทรทัศน์วงจรปิดพร้อมอุปกรณ์ และติดตั้ง บริเวณหน้าชุมชน โรงพยาบาล - หารบอบน หมู่ที่ ๑ ตำบลท่ายาง และชุมชนหนองไข่เต่า - หารบอบน หมู่ที่ ๗ ตำบลท่ายาง	-	✓	-	๑,๓๐๐,๐๐๐	-	๑,๓๐๐,๐๐๐	สำนัก ปลัดเทศบาล	กั้นเงินไว้เบิก ในปีถัดไป
รวม		-	๒	-	๒,๑๑๐,๐๐๐	-	๒,๑๑๐,๐๐๐	-	-
๔.๓ แผนงานสาธารณสุข									
๑	กล้องโทรทัศน์วงจรปิดพร้อมอุปกรณ์ และติดตั้ง บริเวณโรงฆ่าสัตว์เทศบาล ตำบลท่ายาง จำนวน ๑ ระบบ	✓	-	-	๗๒,๙๐๐	๗๒,๙๐๐	-	กอง สาธารณสุข และ สิ่งแวดล้อม	กล้องโทรทัศน์ วงจรปิดพร้อม อุปกรณ์และติดตั้ง บริเวณโรงฆ่าสัตว์ เทศบาลฯ จำนวน ๑ ระบบ
๒	ตู้ลำโพงอเนกประสงค์พร้อมขาตั้ง จำนวน ๑ ชุด	✓	-	-	๘,๐๐๐	๖,๕๐๐	๑,๕๐๐	กอง สาธารณสุข และ สิ่งแวดล้อม	ตู้ลำโพง อเนกประสงค์ พร้อมขาตั้ง จำนวน ๑ ชุด
รวม		๒	-	-	๘๐,๙๐๐	๗๙,๔๐๐	๑,๕๐๐	-	-

ที่	โครงการ/กิจกรรม	สถานการณ์ดำเนินการ			งบประมาณ			หน่วยงานที่ รับผิดชอบ	ผลสัมฤทธิ์ของงาน/ เหตุผลที่ไม่สามารถ ดำเนินการได้
		ดำเนินการ แล้ว	ระหว่าง ดำเนินการ	ไม่ได้ ดำเนินการ	งบประมาณ อนุมัติ (บาท)	เบิกจ่าย (บาท)	งบประมาณ คงเหลือ (บาท)		
๔.๔ แผนงานเคหะและชุมชน									
๑	กล้องโทรทัศน์วงจรปิด พร้อม อุปกรณ์และติดตั้ง จำนวน ๑ ระบบ	✓	-	-	๑๕๐,๐๐๐	๑๕๐,๐๐๐	-	กองช่าง (บ่อบำบัดน้ำเสีย)	กล้องโทรทัศน์ วงจรปิด พร้อม อุปกรณ์และติดตั้ง จำนวน ๑ ระบบ
รวม		๑	-	-	๑๕๐,๐๐๐	๑๕๐,๐๐๐	-	-	-
รวมทั้งสิ้น (ประเภทครุภัณฑ์ไฟฟ้าและวิทยุ)		๕	๒	๒	๓,๐๐๙,๙๐๐	๘๗๖,๔๐๐	๒,๑๓๓,๕๐๐	-	-

๕. ประเภทครุภัณฑ์โฆษณาและเผยแพร่

ที่	โครงการ/กิจกรรม	สถานการณ์ดำเนินการ			งบประมาณ			หน่วยงานที่ รับผิดชอบ	ผลสัมฤทธิ์ของงาน/ เหตุผลที่ไม่สามารถ ดำเนินการได้
		ดำเนินการ แล้ว	ระหว่าง ดำเนินการ	ไม่ได้ ดำเนินการ	งบประมาณ อนุมัติ (บาท)	เบิกจ่าย (บาท)	งบประมาณ คงเหลือ (บาท)		
๕.๑ แผนงานการรักษาความสงบภายใน									
๑	โทรทัศน์ แอลอีดี (LED TV) ระดับ ความละเอียดจอภาพ ๑๓๖๖ x ๗๖๘ พิกเซล ขนาด ๓๒ นิ้ว	✓	-	-	๖,๕๐๐	๕,๒๙๐	๑,๒๑๐	สำนัก ปลัดเทศบาล (สถานีสับเพลิง)	โทรทัศน์ แอลอีดี (LED TV) ขนาด ๓๒ นิ้ว จำนวน ๑ เครื่อง
รวม		๑	-	-	๖,๕๐๐	๕,๒๙๐	๑,๒๑๐	-	-
๕.๒ แผนงานเคหะและชุมชน									
๑	เครื่องมัลติมีเดียโปรเจคเตอร์ ระดับ XGA ขนาด ๓,๐๐๐ ANSI Lumens จำนวน ๑ เครื่อง	✓	-	-	๒๙,๗๐๐	๒๖,๐๐๐	๓,๗๐๐	กองช่าง (บ่อบำบัดน้ำเสีย)	เครื่องมัลติมีเดีย โปรเจคเตอร์ จำนวน ๑ เครื่อง
๒	จอร์รับภาพ ชนิดมอเตอร์ไฟฟ้า ขนาด เส้นทแยงมุม ๑๒๐ นิ้ว จำนวน ๑ จอ	✓	-	-	๑๕,๓๐๐	๑๔,๕๐๐	๘๐๐	กองช่าง (บ่อบำบัดน้ำเสีย)	จอร์รับภาพ ชนิด มอเตอร์ไฟฟ้า จำนวน ๑ จอ
๓	โทรทัศน์ แอลอีดี (LED TV) แบบ Smart TV ระดับความละเอียด จอภาพ ๑๓๖๖ x ๗๖๘ พิกเซล ขนาด ๓๒ นิ้ว จำนวน ๑ เครื่อง	✓	-	-	๘,๖๐๐	๕,๙๙๐	๒,๖๑๐	กองช่าง (บ่อบำบัดน้ำเสีย)	โทรทัศน์ แอลอีดี (LED TV) ขนาด ๓๒ นิ้ว จำนวน ๑ เครื่อง
รวม		๓	-	-	๕๓,๖๐๐	๔๖,๘๙๐	๗,๑๑๐	-	-

ที่	โครงการ/กิจกรรม	สถานการณ์ดำเนินการ			งบประมาณ			หน่วยงานที่ รับผิดชอบ	ผลสัมฤทธิ์ของงาน/ เหตุผลที่ไม่สามารถ ดำเนินการได้
		ดำเนินการ แล้ว	ระหว่าง ดำเนินการ	ไม่ได้ ดำเนินการ	งบประมาณ อนุมัติ (บาท)	เบิกจ่าย (บาท)	งบประมาณ คงเหลือ (บาท)		
๕.๓ แผนงานการศาสนา วัฒนธรรม และนันทนาการ									
๑	โทรทัศน์ แอลอีดี (LED TV) แบบ Smart TV ระดับความละเอียดจอภาพ ๑๙๒๐ x ๑๐๘๐ พิกเซล ขนาด ๔๐ นิ้ว จำนวน ๑ เครื่อง	✓	-	-	๑๓,๕๐๐	๘,๙๐๐	๔,๖๐๐	กอง การศึกษา (ศูนย์เยาวชน เทศบาลตำบล ท้ายาง)	ดำเนินการเรียบร้อย ตามวัตถุประสงค์
รวม		๑	-	-	๑๓,๕๐๐	๘,๙๐๐	๔,๖๐๐	-	-
รวมทั้งสิ้น (ประเภทครุภัณฑ์โฆษณาและเผยแพร่)		๕	-	-	๗๓,๖๐๐	๖๐,๖๘๐	๑๒,๙๒๐	-	-

๖. ประเภทครุภัณฑ์วิทยาศาสตร์หรือการแพทย์

ที่	โครงการ/กิจกรรม	สถานการณ์ดำเนินการ			งบประมาณ			หน่วยงานที่ รับผิดชอบ	ผลสัมฤทธิ์ของงาน/ เหตุผลที่ไม่สามารถ ดำเนินการได้
		ดำเนินการ แล้ว	ระหว่าง ดำเนินการ	ไม่ได้ ดำเนินการ	งบประมาณ อนุมัติ (บาท)	เบิกจ่าย (บาท)	งบประมาณ คงเหลือ (บาท)		
๖.๑ แผนงานการพาณิชย์									
๑	เครื่องจ่ายสารเคมี จำนวน ๑ เครื่อง โดยมีคุณลักษณะดังนี้ - สามารถจ่ายสารได้ไม่น้อยกว่า ๗๐ ลิตร/ชม. - มีแรงดันไม่น้อยกว่า ๗ BAR - มีขนาดมอเตอร์ไม่ต่ำกว่า ๐.๒๕ KW./๓๘๐ V ๓ เฟส - พร้อมตู้ควบคุม	✓	-	-	๔๗,๐๐๐	๔๗,๐๐๐	-	กองการ ประปา (ประปาท่าขาม)	เครื่องจ่ายสารเคมี จำนวน ๑ เครื่อง
รวม		๑	-	-	๔๗,๐๐๐	๔๗,๐๐๐	-	-	-
รวมทั้งสิ้น (ประเภทครุภัณฑ์วิทยาศาสตร์หรือการแพทย์)		๑	-	-	๔๗,๐๐๐	๔๗,๐๐๐	-	-	-

๗. ประเภทครุภัณฑ์งานบ้านงานครัว

ที่	โครงการ/กิจกรรม	สถานการณ์ดำเนินการ			งบประมาณ			หน่วยงานที่ รับผิดชอบ	ผลสัมฤทธิ์ของงาน/ เหตุผลที่ไม่สามารถ ดำเนินการได้
		ดำเนินการ แล้ว	ระหว่าง ดำเนินการ	ไม่ได้ ดำเนินการ	งบประมาณ อนุมัติ (บาท)	เบิกจ่าย (บาท)	งบประมาณ คงเหลือ (บาท)		
๗.๑ แผนงานสาธารณสุข									
๑	เครื่องกรองน้ำดื่ม จำนวน ๑ เครื่อง โดยมีคุณลักษณะ ดังนี้ - มีระบบกรองน้ำ ๕ ขั้นตอน - เป็นเครื่องกรองน้ำที่ผ่านมาตรฐาน WQA หรือเทียบเท่า	✓	-	-	๙,๐๐๐	๓,๙๙๐	๕,๐๑๐	กอง สาธารณสุข และ สิ่งแวดล้อม	เครื่องกรองน้ำดื่ม จำนวน ๑ เครื่อง
รวม		๑	-	-	๙,๐๐๐	๓,๙๙๐	๕,๐๑๐	-	-
๗.๒ แผนงานเคหะชุมชน									
๑	เครื่องตัดหญ้า แบบข้อแข็ง จำนวน ๖ เครื่อง ราคาเครื่องละ ๙,๕๐๐ บาท โดยมีคุณลักษณะดังนี้ - เป็นเครื่องตัดหญ้าแบบสะพาย - เครื่องยนต์ขนาดไม่น้อยกว่า ๑.๔ แรงม้า - ปริมาตรกระบอกสูบไม่น้อยกว่า ๓๐ ซีซี - พร้อมใบมีด	✓	-	-	๕๗,๐๐๐	๕๗,๐๐๐	-	กองช่าง (งาน สวนสาธารณะ)	เครื่องตัดหญ้า แบบ ข้อแข็ง จำนวน ๖ เครื่อง

ที่	โครงการ/กิจกรรม	สถานการณ์ดำเนินการ			งบประมาณ			หน่วยงานที่ รับผิดชอบ	ผลสัมฤทธิ์ของงาน/ เหตุผลที่ไม่สามารถ ดำเนินการได้
		ดำเนินการ แล้ว	ระหว่าง ดำเนินการ	ไม่ได้ ดำเนินการ	งบประมาณ อนุมัติ (บาท)	เบิกจ่าย (บาท)	งบประมาณ คงเหลือ (บาท)		
๒	เครื่องตัดหญ้า แบบข้อแข็ง จำนวน ๒ เครื่อง ราคาเครื่องละ ๙,๕๐๐ บาท โดยมีคุณลักษณะดังนี้ - เป็นเครื่องตัดหญ้าแบบสะพาย - เครื่องยนต์ขนาดไม่น้อยกว่า ๑.๔ แรงม้า - ปริมาตรกระบอกสูบไม่น้อยกว่า ๓๐ ซีซี - พร้อมใบมี	✓	-	-	๑๙,๐๐๐	๑๙,๐๐๐	-	กองช่าง (งานบำบัดน้ำ เสีย)	เครื่องตัดหญ้า แบบ ข้อแข็ง จำนวน ๒ เครื่อง
๓	เครื่องตัดหญ้าแบบเข็น จำนวน ๑ เครื่อง โดยมีคุณลักษณะดังนี้ - เป็นเครื่องตัดหญ้าแบบเข็นชนิดสูบนอน - เครื่องยนต์ขนาดไม่น้อยกว่า ๓.๕ แรงม้า - รัศมีตัดหญ้ากว้างไม่น้อยกว่า ๑๘ นิ้ว	✓	-	-	๑๓,๐๐๐	๑๓,๐๐๐	-	กองช่าง (งานบำบัดน้ำ เสีย)	เครื่องตัดหญ้าแบบ เข็น จำนวน ๑ เครื่อง

ที่	โครงการ/กิจกรรม	สถานการณ์ดำเนินการ			งบประมาณ			หน่วยงานที่ รับผิดชอบ	ผลสัมฤทธิ์ของงาน/ เหตุผลที่ไม่สามารถ ดำเนินการได้
		ดำเนินการ แล้ว	ระหว่าง ดำเนินการ	ไม่ได้ ดำเนินการ	งบประมาณ อนุมัติ (บาท)	เบิกจ่าย (บาท)	งบประมาณ คงเหลือ (บาท)		
๔	เครื่องทำน้ำเย็น จำนวน ๑ เครื่อง โดย มีคุณลักษณะดังนี้ - มีที่กักน้ำแยกชัดเจน จำนวน ๓ จุด - มีที่กักน้ำร้อนได้ถึง ๘๕ องศา เซลเซียส - มีที่กักน้ำเย็นได้ถึง ๑๐ องศา เซลเซียส - มีที่กักน้ำดื่มที่อุณหภูมิห้อง - มีช่องเก็บของอเนกประสงค์ด้านล่าง	✓	-	-	๗,๕๐๐	๕,๙๙๐	๑,๕๑๐	กองช่าง (งานบำบัดน้ำ เสีย)	เครื่องทำน้ำเย็น จำนวน ๑ เครื่อง
๕	ตู้เย็น ขนาด ๙ คิวบิกฟุต จำนวน ๑ ตู้	✓	-	-	๑๔,๗๐๐	๑๑,๙๙๐	๒,๗๑๐	กองช่าง (งานบำบัดน้ำ เสีย)	ตู้เย็น ขนาด ๙ คิวบิกฟุต จำนวน ๑ ตู้

ที่	โครงการ/กิจกรรม	สถานการณ์ดำเนินการ			งบประมาณ			หน่วยงานที่ รับผิดชอบ	ผลสัมฤทธิ์ของงาน/ เหตุผลที่ไม่สามารถ ดำเนินการได้
		ดำเนินการ แล้ว	ระหว่าง ดำเนินการ	ไม่ได้ ดำเนินการ	งบประมาณ อนุมัติ (บาท)	เบิกจ่าย (บาท)	งบประมาณ คงเหลือ (บาท)		
๖	เครื่องตัดหญ้า แบบข้อแข็ง จำนวน ๑ เครื่อง โดยมีคุณลักษณะดังนี้ - เป็นเครื่องตัดหญ้าแบบสะพาย - เครื่องยนต์ขนาดไม่น้อยกว่า ๑.๔ แรงม้า - ปริมาตรกระบอกสูบไม่น้อยกว่า ๓๐ ซีซี - พร้อมใบมีด	✓	-	-	๙,๕๐๐	๙,๕๐๐	-	กอง สาธารณสุข และ สิ่งแวดล้อม	เครื่องตัดหญ้า แบบ ข้อแข็ง จำนวน ๑ เครื่อง
รวม		๖	-	-	๑๒๐,๗๐๐	๑๑๖,๔๘๐	๔,๒๒๐	-	-

ที่	โครงการ/กิจกรรม	สถานการณ์ดำเนินการ			งบประมาณ			หน่วยงานที่ รับผิดชอบ	ผลสัมฤทธิ์ของงาน/ เหตุผลที่ไม่สามารถ ดำเนินการได้
		ดำเนินการ แล้ว	ระหว่าง ดำเนินการ	ไม่ได้ ดำเนินการ	งบประมาณ อนุมัติ (บาท)	เบิกจ่าย (บาท)	งบประมาณ คงเหลือ (บาท)		
๗.๓ แผนงานการพาณิชย์									
๑	เครื่องตัดหญ้า แบบข้อแข็ง จำนวน ๑ เครื่อง โดยมีคุณลักษณะดังนี้ - เป็นเครื่องตัดหญ้าแบบสะพาย - เครื่องยนต์ขนาดไม่น้อยกว่า ๑.๔ แรงม้า - ปริมาตรกระบอกสูบไม่น้อยกว่า ๓๐ ซีซี - พร้อมใบมีด	✓	-	-	๙,๕๐๐	๙,๕๐๐	-	กองการ ประปา (ประปาท่าขาม)	เครื่องตัดหญ้า แบบ ข้อแข็ง จำนวน ๑ เครื่อง
รวม		๑	-	-	๙,๕๐๐	๙,๕๐๐	-	-	-
รวมทั้งสิ้น (ประเภทครุภัณฑ์งานบ้านงานครัว)		๘	-	-	๑๓๙,๒๐๐	๑๒๙,๙๗๐	๙,๒๓๐	-	-

๘. ประเภทครุภัณฑ์โรงงาน

ที่	โครงการ/กิจกรรม	สถานการณ์ดำเนินการ			งบประมาณ			หน่วยงานที่รับผิดชอบ	ผลสัมฤทธิ์ของงาน/ เหตุผลที่ไม่สามารถดำเนินการได้
		ดำเนินการแล้ว	ระหว่างดำเนินการ	ไม่ได้ดำเนินการ	งบประมาณอนุมัติ (บาท)	เบิกจ่าย (บาท)	งบประมาณคงเหลือ (บาท)		
๘.๑ แผนงานบริหารงานทั่วไป									
๑	เครื่องเติมอากาศแอร์ปั๊ม เป็นเครื่องเติมอากาศขนาด ๘๐ ลิตร/นาที่ ระบบลูกสูบใช้งานต่อเนื่องได้นานกว่า ๒๐,๐๐๐ ชั่วโมง จำนวน ๑ เครื่อง	✓	-	-	๑๕,๐๐๐	๑๔,๒๐๐	๘๐๐	สำนักปลัดเทศบาล	เครื่องเติมอากาศแอร์ปั๊ม จำนวน ๑ เครื่อง
รวม		๑	-	-	๑๕,๐๐๐	๑๔,๒๐๐	๘๐๐	-	-
๘.๒ แผนงานสาธารณสุข									
๒	เครื่องปั๊มลมพร้อมอุปกรณ์ โดยมีความจุไม่น้อยกว่า ๓๖ ลิตร และมีมอเตอร์ขนาด ๑ HP จำนวน ๑ เครื่อง	✓	-	-	๕,๗๐๐	๕,๖๑๗.๕๐	๘๒.๕๐	กองสาธารณสุขและสิ่งแวดล้อม	เครื่องปั๊มลมพร้อมอุปกรณ์ จำนวน ๑ เครื่อง
รวม		๑	-	-	๕,๗๐๐	๕,๖๑๗.๕๐	๘๒.๕๐	-	-
รวมทั้งสิ้น (ประเภทครุภัณฑ์โรงงาน)		๒	-	-	๒๐,๗๐๐	๑๙,๘๑๗.๕๐	๘๘๒.๕๐	-	-

๙. ประเภทครุภัณฑ์สำรวจ

ที่	โครงการ/กิจกรรม	สถานการณ์ดำเนินการ			งบประมาณ			หน่วยงานที่ รับผิดชอบ	ผลสัมฤทธิ์ของงาน/ เหตุผลที่ไม่สามารถ ดำเนินการได้
		ดำเนินการ แล้ว	ระหว่าง ดำเนินการ	ไม่ได้ ดำเนินการ	งบประมาณ อนุมัติ (บาท)	เบิกจ่าย (บาท)	งบประมาณ คงเหลือ (บาท)		
๙.๑ แผนงานเคหะและชุมชน									
๑	ล้อยัดระยะ จำนวน ๑ ชุด โดยมี คุณลักษณะดังนี้ - มีขนาดล้อไม่น้อยกว่า ๑๒ นิ้ว - มีด้ามจับแบบปืนพร้อมไกกดสำหรับ เบรก - มีจำนวนหน่วยนับไม่น้อยกว่า ๕ หลัก - สามารถพับเก็บได้	✓	-	-	๕,๐๐๐	๕,๐๐๐	-	กองช่าง	ล้อยัดระยะ จำนวน ๑ ชุด
รวม		๑	-	-	๕,๐๐๐	๕,๐๐๐	-	-	-
รวมทั้งสิ้น (ประเภทครุภัณฑ์สำรวจ)		๑	-	-	๕,๐๐๐	๕,๐๐๐	-	-	-

๑๐. ประเภทครุภัณฑ์คอมพิวเตอร์

ที่	โครงการ/กิจกรรม	สถานการณ์ดำเนินการ			งบประมาณ			หน่วยงานที่ รับผิดชอบ	ผลสัมฤทธิ์ของงาน/ เหตุผลที่ไม่สามารถ ดำเนินการได้
		ดำเนินการ แล้ว	ระหว่าง ดำเนินการ	ไม่ได้ ดำเนินการ	งบประมาณ อนุมัติ (บาท)	เบิกจ่าย (บาท)	งบประมาณ คงเหลือ (บาท)		
๑๐.๑ แผนงานบริหารงานทั่วไป									
๑	เครื่องคอมพิวเตอร์ All In One สำหรับงานประมวลผล จำนวน ๑ เครื่อง	✓	-	-	๒๓,๐๐๐	๒๓,๐๐๐	-	สำนัก ปลัดเทศบาล	เครื่องคอมพิวเตอร์ All In One สำหรับ งานประมวลผล จำนวน ๑ เครื่อง
๒	เครื่องพิมพ์ Multifunction เลเซอร์ หรือ LED ขาวดำ จำนวน ๒ เครื่อง	✓	-	-	๒๐,๐๐๐	๒๐,๐๐๐	-	สำนัก ปลัดเทศบาล	เครื่องพิมพ์ Multifunction เลเซอร์ หรือ LED ขาวดำ จำนวน ๒ เครื่อง
๓	เครื่องคอมพิวเตอร์ สำหรับงาน สำนักงาน (จอแสดงภาพขนาดไม่น้อย กว่า ๑๙ นิ้ว) จำนวน ๑ เครื่อง	✓	-	-	๑๗,๐๐๐	๑๗,๐๐๐	-	กอง ยุทธศาสตร์ และ งบประมาณ	เครื่องคอมพิวเตอร์ สำหรับงานสำนักงาน จำนวน ๑ เครื่อง

ที่	โครงการ/กิจกรรม	สถานการณ์ดำเนินการ			งบประมาณ			หน่วยงานที่ รับผิดชอบ	ผลสัมฤทธิ์ของงาน/ เหตุผลที่ไม่สามารถ ดำเนินการได้
		ดำเนินการ แล้ว	ระหว่าง ดำเนินการ	ไม่ได้ ดำเนินการ	งบประมาณ อนุมัติ (บาท)	เบิกจ่าย (บาท)	งบประมาณ คงเหลือ (บาท)		
๔	เครื่องสำรองไฟ ขนาด ๘๐๐ VA จำนวน ๑ เครื่อง สามารถสำรองไฟฟ้า ได้ไม่น้อยกว่า ๑๕ นาที	✓	-	-	๒,๕๐๐	๒,๔๐๐	๑๐๐	กอง ยุทธศาสตร์ และ งบประมาณ	เครื่องสำรองไฟ ขนาด ๘๐๐ VA จำนวน ๑ เครื่อง
๕	เครื่องคอมพิวเตอร์ All In One สำหรับงานประมวลผล จำนวน ๑ เครื่อง	✓	-	-	๒๓,๐๐๐	๒๒,๕๐๐	๕๐๐	กองคลัง	เครื่องคอมพิวเตอร์ All In One สำหรับ งานประมวลผล จำนวน ๑ เครื่อง
๖	เครื่องคอมพิวเตอร์ สำหรับงาน ประมวลผล แบบที่ ๒ (จอแสดงภาพ ขนาดไม่น้อยกว่า ๑๙ นิ้ว)	✓	-	-	๓๐,๐๐๐	๓๐,๐๐๐	-	กองคลัง	เครื่องคอมพิวเตอร์ สำหรับงาน ประมวลผล แบบที่ ๒ จำนวน ๑ เครื่อง
๗	เครื่องพิมพ์แบบฉีดหมึก (Inkjet Printer) สำหรับกระดาษขนาด A ๓ จำนวน ๑ เครื่อง	✓	-	-	๖,๓๐๐	๖,๓๐๐	-	กองคลัง	เครื่องพิมพ์แบบ ฉีดหมึก สำหรับ กระดาษขนาด A ๓ จำนวน ๑ เครื่อง

ที่	โครงการ/กิจกรรม	สถานการณ์ดำเนินการ			งบประมาณ			หน่วยงานที่ รับผิดชอบ	ผลสัมฤทธิ์ของงาน/ เหตุผลที่ไม่สามารถ ดำเนินการได้
		ดำเนินการ แล้ว	ระหว่าง ดำเนินการ	ไม่ได้ ดำเนินการ	งบประมาณ อนุมัติ (บาท)	เบิกจ่าย (บาท)	งบประมาณ คงเหลือ (บาท)		
๘	เครื่องพิมพ์เลเซอร์ หรือ LED ขาวดำ ชนิด Network แบบที่ ๑ จำนวน ๑ เครื่อง	✓	-	-	๘,๙๐๐	๘,๕๐๐	๔๐๐	กองคลัง	เครื่องพิมพ์เลเซอร์ หรือ LED ขาวดำ จำนวน ๑ เครื่อง
๙	เครื่องสำรองไฟ ขนาด ๑ KVA สามารถสำรองไฟฟ้าได้ไม่น้อยกว่า ๑๕ นาที จำนวน ๑ เครื่อง	✓	-	-	๕,๘๐๐	๕,๘๐๐	-	กองคลัง	เครื่องสำรองไฟ ขนาด ๑ KVA จำนวน ๑ เครื่อง
รวม		๙	-	-	๑๓๖,๕๐๐	๑๓๕,๕๐๐	๑,๐๐๐	-	-
๑๐.๒ แผนงานการศึกษา									
๑	เครื่องคอมพิวเตอร์ สำหรับงาน สำนักงาน (จอแสดงภาพขนาดไม่น้อยกว่า ๑๙ นิ้ว) จำนวน ๑ เครื่อง	✓	-	-	๑๗,๐๐๐	๑๖,๕๐๐	๕๐๐	กองการศึกษา	เครื่องคอมพิวเตอร์ สำหรับงานสำนักงาน จำนวน ๑ เครื่อง
๒	เครื่องพิมพ์ Multifunction เลเซอร์ หรือ LED สี จำนวน ๑ เครื่อง	✓	-	-	๑๕,๐๐๐	๑๔,๕๐๐	๕๐๐	กองการศึกษา	เครื่องพิมพ์ เลเซอร์ หรือ LED สี จำนวน ๑ เครื่อง
๓	เครื่องสำรองไฟ ขนาด ๘๐๐ VA สามารถสำรองไฟฟ้าได้ไม่น้อยกว่า ๑๕ นาที จำนวน ๑ เครื่อง	✓	-	-	๒,๕๐๐	๒,๕๐๐	-	กองการศึกษา	เครื่องสำรองไฟ จำนวน ๑ เครื่อง
รวม		๓	-	-	๓๔,๕๐๐	๓๓,๕๐๐	๑,๐๐๐	-	-

ที่	โครงการ/กิจกรรม	สถานการณ์ดำเนินการ			งบประมาณ			หน่วยงานที่ รับผิดชอบ	ผลสัมฤทธิ์ของงาน/ เหตุผลที่ไม่สามารถ ดำเนินการได้
		ดำเนินการ แล้ว	ระหว่าง ดำเนินการ	ไม่ได้ ดำเนินการ	งบประมาณ อนุมัติ (บาท)	เบิกจ่าย (บาท)	งบประมาณ คงเหลือ (บาท)		
๑๐.๓ แผนงานสาธารณสุข									
๑	เครื่องคอมพิวเตอร์ สำหรับงาน ประมวลผล แบบที่ ๑ (จอแสดงภาพ ขนาดไม่น้อยกว่า ๑๙ นิ้ว) จำนวน ๑ เครื่อง	✓	-	-	๒๒,๐๐๐	๒๑,๕๐๐	๕๐๐	กอง สาธารณสุข และ สิ่งแวดล้อม	เครื่องคอมพิวเตอร์ จำนวน ๑ เครื่อง
๒	เครื่องพิมพ์ Multifunction แบบฉีด หมึกพร้อมติดตั้งถังหมึกพิมพ์ (Ink Tank Printer) จำนวน ๑ เครื่อง	✓	-	-	๗,๕๐๐	๗,๓๐๐	๒๐๐	กอง สาธารณสุข และ สิ่งแวดล้อม	เครื่องพิมพ์ Multifunction แบบฉีดหมึก จำนวน ๑ เครื่อง
๓	เครื่องสำรองไฟ ขนาด ๘๐๐ VA สามารถสำรองไฟฟ้าได้ไม่น้อยกว่า ๑๕ นาที จำนวน ๑ เครื่อง	✓	-	-	๒,๕๐๐	๒,๔๐๐	๑๐๐	กอง สาธารณสุข และ สิ่งแวดล้อม	เครื่องสำรองไฟ ขนาด ๘๐๐ VA จำนวน ๑ เครื่อง
รวม		๓	-	-	๓๒,๐๐๐	๓๑,๒๐๐	๘๐๐	-	-

ที่	โครงการ/กิจกรรม	สถานการณ์ดำเนินการ			งบประมาณ			หน่วยงานที่ รับผิดชอบ	ผลสัมฤทธิ์ของงาน/ เหตุผลที่ไม่สามารถ ดำเนินการได้
		ดำเนินการ แล้ว	ระหว่าง ดำเนินการ	ไม่ได้ ดำเนินการ	งบประมาณ อนุมัติ (บาท)	เบิกจ่าย (บาท)	งบประมาณ คงเหลือ (บาท)		
๑๐.๔ แผนงานเคหะและชุมชน									
๑	เครื่องพิมพ์ Multifunction เลเซอร์ หรือ LED สี จำนวน ๑ เครื่อง	✓	-	-	๑๕,๐๐๐	๑๔,๕๐๐	๕๐๐	กองช่าง	เครื่องพิมพ์ Multifunction เลเซอร์ หรือ LED สี จำนวน ๑ เครื่อง
๒	เครื่องพิมพ์แบบฉีดหมึก (Inkjet Printer) สำหรับกระดาษขนาด A ๓ จำนวน ๑ เครื่อง	✓	-	-	๖,๓๐๐	๖,๒๐๐	๑๐๐	กองช่าง	เครื่องพิมพ์แบบฉีดหมึก (Inkjet Printer) สำหรับกระดาษขนาด A ๓ จำนวน ๑ เครื่อง
๓	เครื่องคอมพิวเตอร์ สำหรับงานประมวลผล แบบที่ ๒ (จอแสดงภาพขนาดไม่น้อยกว่า ๑๙ นิ้ว) จำนวน ๑ เครื่อง	✓	-	-	๓๐,๐๐๐	๒๙,๕๐๐	๕๐๐	กองช่าง	เครื่องคอมพิวเตอร์ สำหรับงานประมวลผล แบบที่ ๒ จำนวน ๑ เครื่อง

ที่	โครงการ/กิจกรรม	สถานการณ์ดำเนินการ			งบประมาณ			หน่วยงานที่ รับผิดชอบ	ผลสัมฤทธิ์ของงาน/ เหตุผลที่ไม่สามารถ ดำเนินการได้
		ดำเนินการ แล้ว	ระหว่าง ดำเนินการ	ไม่ได้ ดำเนินการ	งบประมาณ อนุมัติ (บาท)	เบิกจ่าย (บาท)	งบประมาณ คงเหลือ (บาท)		
๔	เครื่องพิมพ์ Multifunction เลเซอร์ หรือ LED สี จำนวน ๑ เครื่อง	✓	-	-	๑๕,๐๐๐	๑๔,๕๐๐	๕๐๐	กองช่าง (งานบำบัดน้ำเสีย)	เครื่องพิมพ์ Multifunction เลเซอร์ หรือ LED สี จำนวน ๑ เครื่อง
รวม		๔	-	-	๖๖,๓๐๐	๖๔,๗๐๐	๑,๖๐๐	-	-
๑๐.๕ แผนงานการพาณิชย์									
๑	เครื่องพิมพ์ Multifunction เลเซอร์ หรือ LED สี จำนวน ๑ เครื่อง	✓	-	-	๑๕,๐๐๐	๑๕,๐๐๐	-	กองการ ประปา	เครื่องพิมพ์ Multifunction เลเซอร์ หรือ LED สี จำนวน ๑ เครื่อง
๒	เครื่องพิมพ์ชนิด Dot Matrix Printer แบบแคร์ยาว จำนวน ๑ เครื่อง	✓	-	-	๒๓,๐๐๐	๒๓,๐๐๐	-	กองการ ประปา	เครื่องพิมพ์ชนิด Dot Matrix Printer แบบ แคร์ยาว จำนวน ๑ เครื่อง
๓	เครื่องคอมพิวเตอร์ สำหรับงาน ประมวลผล แบบที่ ๒ (จอแสดงผลภาพ ขนาดไม่น้อยกว่า ๑๙ นิ้ว) จำนวน ๒ เครื่อง	✓	-	-	๖๐,๐๐๐	๖๐,๐๐๐	-	สถาน ธนาฑูบาล	เครื่องคอมพิวเตอร์ สำหรับงาน ประมวลผล แบบที่ ๒ จำนวน ๒ เครื่อง

ที่	โครงการ/กิจกรรม	สถานการณ์ดำเนินการ			งบประมาณ			หน่วยงานที่ รับผิดชอบ	ผลสัมฤทธิ์ของงาน/ เหตุผลที่ไม่สามารถ ดำเนินการได้
		ดำเนินการ แล้ว	ระหว่าง ดำเนินการ	ไม่ได้ ดำเนินการ	งบประมาณ อนุมัติ (บาท)	เบิกจ่าย (บาท)	งบประมาณ คงเหลือ (บาท)		
๔	เครื่องอ่านลายนิ้วมือความเร็วสูง แบบ USB Port จำนวน ๑ เครื่อง โดยมีคุณลักษณะดังนี้ - สามารถเก็บลายนิ้วมือได้ทั้ง ๑๐ นิ้ว - สามารถสแกนลายนิ้วมือได้ ๓๖๐ องศา - สนับสนุนระบบปฏิบัติการ Windows XP , Windows ๗ - มีรหัสเชื่อมต่ออุปกรณ์ลายนิ้วมือเพื่อใช้งาน (Driver SDK EP๒๐๐๖)	✓	-	-	๑๐,๐๐๐	๑๐,๐๐๐	-	สถาน ธนาฑูบาล	เครื่องอ่านลายนิ้วมือความเร็วสูง แบบ USB Port จำนวน ๑ เครื่อง
๕	อุปกรณ์อ่านบัตรแบบอเนกประสงค์ (Smart Card Reader) จำนวน ๑ เครื่อง	✓	-	-	๗๐๐	๗๐๐	-	สถาน ธนาฑูบาล	อุปกรณ์อ่านบัตรแบบอเนกประสงค์ (Smart Card Reader) จำนวน ๑ เครื่อง
รวม		๕	-	-	๑๐๘,๗๐๐	๑๐๘,๗๐๐	-	-	-
รวมทั้งสิ้น (ประเภทครุภัณฑ์คอมพิวเตอร์)		๒๔	-	-	๓๗๘,๐๐๐	๓๗๓,๖๐๐	๔,๔๐๐	-	-
รวมทั้งหมด		๖๖	๒	๓	๘,๑๒๕,๕๐๐	๕,๗๕๗,๗๖๗.๕๐	๒,๓๖๗,๗๓๒.๕๐		

๓.๔ ผลการดำเนินงาน

เทศบาลตำบลท่าทรายได้ดำเนินการโครงการตามเทศบัญญัติงบประมาณรายจ่ายประจำปี พ.ศ. ๒๕๖๔ ในเขตพื้นที่โดยได้รับความร่วมมือการส่งเสริมและสนับสนุนจากภาคประชาชน ภาครัฐ และภาคประชาชนในพื้นที่ตลอดจนโครงการต่างๆ ประสบผลสำเร็จด้วยดีก่อให้เกิดประโยชน์แก่ประชาชนทั้งในพื้นที่ และพื้นที่ใกล้เคียงโดยมีผลการดำเนินงานดังนี้

๑. ยุทธศาสตร์การพัฒนาด้านโครงสร้างพื้นฐาน
โครงการก่อสร้างสะพานเหล็ก หมู่ที่ ๑ ตำบลท่าทราย



๒. ยุทธศาสตร์การพัฒนาด้านสังคม และคุณภาพชีวิต
โครงการให้บริการฉีดวัคซีนป้องกันและระงับโรคติดเชื้อไวรัสโคโรนา ๑๙ (โควิด ๑๙)



๔. ยุทธศาสตร์การพัฒนาด้านการบริหารจัดการและ การอนุรักษ์ทรัพยากรธรรมชาติและสิ่งแวดล้อม
โครงการรวมพลังกวาดบ้านกวาดเมือง (Big Cleaning Day)



๕. ยุทธศาสตร์การพัฒนาด้านการบริหารจัดการที่ดี
โครงการอบรมให้ความรู้ด้านสุขภาพและประเมินสถานะเสี่ยงของโรคที่เกิดจากการทำงาน



๓.๕ ข้อมูลสถานะการคลังของเทศบาลตำบลท่ามาย ประจำปีงบประมาณ พ.ศ. ๒๕๖๔

ข้อมูลรายรับ

ที่	รายรับ	ประมาณการรายรับ	รับจริง
๑	ภาษีอากร	๗,๗๑๕,๓๐๐.๐๐	๔,๒๖๖,๕๗๔.๗๗
๒	ค่าธรรมเนียม ค่าปรับและใบอนุญาต	๔,๒๐๔,๔๐๐.๐๐	๓,๔๐๘,๓๖๘.๔๕
๓	รายได้จากทรัพย์สิน	๒,๑๖๘,๐๐๐.๐๐	๒,๒๒๕,๔๒๒.๐๗
๔	รายได้เบ็ดเตล็ด	๖๒๐,๐๐๐.๐๐	๘๓๓,๖๔๘.๒๙
๕	รายได้จากสาธารณูปโภคและการพาณิชย์	๒,๑๐๐,๐๐๐.๐๐	๑,๗๔๗,๖๒๕.๘๔
๖	รายได้จากภาษีที่รัฐบาลจัดสรรให้	๑๑๒,๐๕๑,๐๐๐.๐๐	๑๐๑,๒๑๕,๐๕๘.๖๗
๗	รายได้จากเงินอุดหนุนทั่วไป	๙๓,๑๐๐,๐๐๐.๐๐	๑๐๑,๐๙๕,๔๔๐.๐๒
๘	รายได้จากเงินอุดหนุนให้โดยระบุดัตถุประสงค์/เฉพาะกิจ	๗,๘๓๕,๕๔๗.๙๒	๗,๘๓๕,๕๔๗.๙๒
รวมรายรับทั้งสิ้น		๒๒๙,๗๙๔,๒๔๗.๙๒	๒๒๒,๖๒๗,๖๘๖.๐๓

ข้อมูลรายจ่าย

ที่	รายจ่าย	ประมาณการรายจ่าย	จ่ายจริง
๑	งบกลาง	๗๗,๗๐๙,๗๖๑.๐๐	๗๒,๓๔๓,๒๔๑.๗๖
๒	งบบุคลากร	๕๗,๓๙๕,๖๓๑.๐๐	๕๖,๒๕๘,๒๔๐.๖๖
๓	งบดำเนินการ	๖๐,๓๕๙,๘๐๐.๐๐	๕๓,๖๑๘,๙๓๓.๓๕
๔	งบลงทุน	๑๔,๑๑๘,๙๐๐.๐๐	๒๐,๑๖๒,๔๖๙.๒๖
๕	งบเงินอุดหนุน	๑๑,๓๖๘,๕๐๐.๐๐	๑๐,๗๘๓,๕๐๐.๐๐
๖	งบรายจ่ายอื่น	๑,๐๐๐,๐๐๐.๐๐	๙๙๕,๐๐๐.๐๐
รวมรายจ่ายทั้งสิ้น		๒๒๑,๙๕๒,๕๙๒.๐๐	๒๑๔,๑๖๑,๓๘๕.๐๓

ข้อมูลสถานะการคลังกองการประปาของเทศบาลตำบลท่ามาย ประจำปีงบประมาณ พ.ศ. ๒๕๖๔

ข้อมูลรายรับ

รายรับ	รับจริง
๑. หมวดรายได้	
- ค่าจำหน่ายน้ำประปาและค่าบริการ	๑๒,๓๖๐,๐๗๕.๒๖
- ค่าจำหน่ายประปาจากท่อธาร	๔,๐๒๐.๐๐
- เงินช่วยเหลือจากงบเฉพาะการ	๗,๘๐๐,๐๐๐.๐๐
๒. หมวดค่าธรรมเนียม ค่าปรับและใบอนุญาต	
- ค่าสำรวจ	๗,๘๔๐.๐๐
- ค่าตรวจก๊อกร	๑๓,๔๔๐.๐๐
- ค่าแรงงาน	๑๓,๔๔๐.๐๐
- ค่าปรับผิดสัญญา/ข้อบังคับ	๕,๐๐๐.๐๐
๓. หมวดรายได้จากทรัพย์สิน	
- ดอกเบี้ยเงินฝากธนาคาร	๔๔,๓๓๕.๑๕
๔. หมวดรายได้เบ็ดเตล็ด	
- เบ็ดเตล็ด	๒,๑๑๐.๐๐
รวมรายรับทั้งสิ้น	๒๐,๒๕๐,๒๖๐.๔๑

ข้อมูลรายจ่าย

รายจ่าย	จ่ายจริง
๑. เงินอุดหนุน	-
๒. งบกลาง	๒,๕๑๐,๖๖๒.๔๙
๓. งบบุคลากร	๔,๖๒๗,๗๔๔.๐๐
๔. งบดำเนินการ	๑๑,๕๙๑,๐๕๕.๐๓
๕. งบลงทุน	๑๙๖,๑๒๑.๔๙
รวมรายจ่ายทั้งสิ้น	๑๘,๙๒๕,๕๘๓.๐๑

ข้อมูลสถานะการคลังของสถานธนาณูปการเทศบาลตำบลท่าสาย ประจำปีงบประมาณ พ.ศ. ๒๕๖๔

ข้อมูลรายรับ

รายรับ	รับจริง (บาท)
๑. หมวดรายได้	
- ดอกเบี้ยรับจํานำ	๘,๕๑๔,๐๓๔.๕๐
- ค่าดอกเบี้ยเงินฝากธนาคาร	๑,๒๕๖.๙๕
- กำไรจากการจำหน่ายทรัพย์สินหลุด	๑,๒๕๖,๖๐๗.๐๐
๒. หมวดเงินได้อื่น	
๒.๑ กำไรสุทธิ	
- เงินบำเหน็จรางวัล ๒๐ %	๑,๑๖๕,๐๘๓.๘๙
- เงินบูรณะท้องถิ่น ๓๐ %	๑,๗๔๗,๖๒๕.๘๔
- เงินสมทบทุนหมุนเวียน ๕๐ %	๒,๙๑๒,๗๐๙.๗๔
รวมรายรับทั้งสิ้น	๑๕,๕๙๗,๓๑๗.๙๒

ข้อมูลรายจ่าย

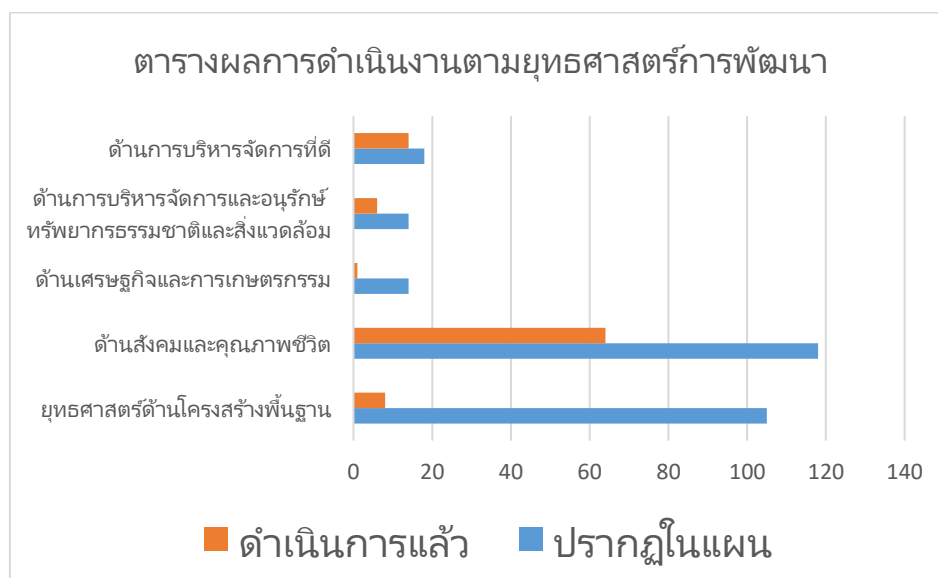
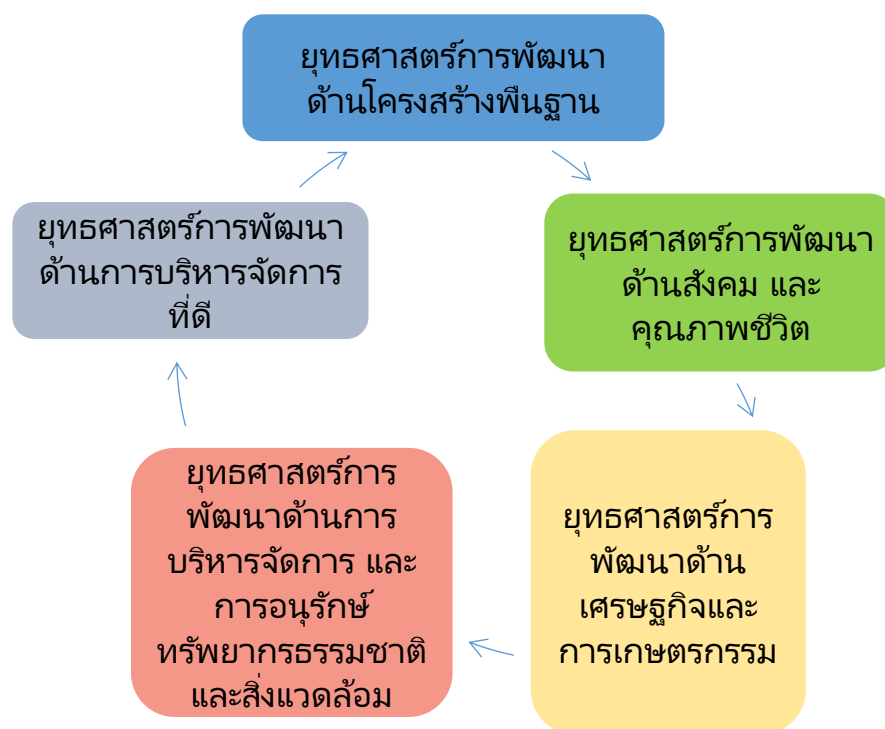
รายจ่าย	จ่ายจริง (บาท)
๑. งบกลาง	๑,๑๕๐,๙๒๖.๘๐
๒. งบบุคลากร	๑,๕๘๑,๓๖๐.๐๐
๓. งบดำเนินการ	๖๖๖,๕๑๖.๖๗
๔. งบลงทุน	๗๐,๗๐๐.๐๐
๕. งบรายจ่ายอื่น	๕,๙๐๖,๘๑๕.๖๒
รวมรายจ่ายทั้งสิ้น	๙,๓๗๖,๓๑๙.๐๙

ส่วนที่ ๔ สรุปผล ข้อสังเกตและข้อเสนอแนะ

๔.๑ สรุปผลการพัฒนาท้องถิ่นในภาพรวม

๔.๑.๑ ความสำเร็จการพัฒนาตามยุทธศาสตร์

ในปีงบประมาณ พ.ศ. ๒๕๖๔ เทศบาลตำบลท่ายางได้จัดทำแผนพัฒนาเทศบาล จำนวน ๒๖๙ โครงการ และได้ดำเนินโครงการและตั้งเทศบัญญัติงบประมาณประจำปี พ.ศ. ๒๕๖๔ ครบทั้ง ๕ ยุทธศาสตร์ จำนวน ๘๓ โครงการ คิดเป็นร้อยละ ๓๔.๕๗ ของจำนวนโครงการในแผนพัฒนาท้องถิ่น โดยส่วนใหญ่ตั้งงบประมาณในยุทธศาสตร์ที่ ๒ ด้านการพัฒนาสังคมและคุณภาพชีวิต ไว้มากที่สุด จำนวน ๖๔ โครงการ



๔.๑.๒ ความสำเร็จการพัฒนาตามแผนดำเนินงาน

เนื่องจากในปีงบประมาณ พ.ศ.๒๕๖๔ เกิดสถานการณ์การแพร่ระบาดของโรคไวรัสโคโรนา ๒๐๑๙ ทำให้โครงการต้องถูกยกเลิกไม่เป็นไปตามแผนดำเนินงานที่วางไว้ และมีความจำเป็นต้องใช้งบประมาณเพื่อจัดซื้อวัคซีนเพื่อบริการประชาชน จึงต้องโอนลดงบประมาณในหลายโครงการ

๔.๒ ปัญหาอุปสรรคที่พบในปีงบประมาณ พ.ศ.๒๕๖๔

๔.๒.๑ เกิดสถานการณ์การแพร่ระบาดของโรคติดต่อไวรัสโคโรนา ๒๐๑๙ ทั่วโลก รวมทั้งประเทศไทย และในพื้นที่เขตเทศบาลตำบลท่ายาง ทำให้การใช้ชีวิตของประชาชน ภาครัฐ ภาคเอกชน ทุกอาชีพเปลี่ยนแปลงไป มีมาตรการกำหนดการรวมกลุ่ม มีมาตรการกำหนดเวลาในการออกนอกเคสสถาน ทำให้เทศบาลตำบลท่ายางไม่สามารถจัดโครงการ/กิจกรรม ได้ เช่น งานประเพณีสงกรานต์ การจัดฝึกอบรมต่าง ๆ การแข่งขันกีฬา ฯลฯ

๔.๒.๒ เทศบาลตำบลท่ายาง ตระหนักถึงการรักษาชีวิตและสุขภาพของประชาชน ในสถานการณ์การแพร่ระบาดของโรคติดต่อ ได้มีการทำงานแบบบูรณาการร่วมกับหน่วยงานต่าง ๆ เช่น โรงพยาบาลท่ายาง สำนักงานสาธารณสุขอำเภอท่ายาง อสม. ชุมชน กำนันผู้ใหญ่บ้าน ในการดูแลแก้ปัญหา และช่วยเหลือประชาชน โดยเฉพาะการจัดหาวัคซีนทางเลือก อย่างเร่งด่วนเพื่อให้ประชาชนได้มีภูมิคุ้มกันหมู่

๔.๒.๓ เทศบาลตำบลท่ายาง มีความจำเป็นต้องมีการโอนลดงบประมาณหลายโครงการ/กิจกรรม เพื่อนำงบประมาณไปใช้ในการบริหารจัดการป้องกันและระงับการแพร่ระบาดของโรคติดต่อไวรัสโคโรนา ๒๐๑๙

๔.๒.๔ โครงการในแผนพัฒนาท้องถิ่นมีจำนวนมาก ไม่สอดคล้องกับงบประมาณที่สามารถทำได้จริง

๔.๓ ข้อเสนอแนะการพัฒนาในอนาคต

๔.๓.๑ เทศบาลตำบลท่ายางควรมีการจัดทำแผนบริหารความเสี่ยงของโครงการ และมีการปรับปรุงตรวจสอบแผนงานอยู่เสมอ เพื่อปรับปรุงกิจกรรม/โครงการให้สอดคล้องกับสถานการณ์ในปัจจุบัน

๔.๓.๒ ควรพิจารณาตั้งงบประมาณให้สอดคล้องกับภารกิจ เพื่อลดการโอนลด โอนเพิ่มงบประมาณ

๔.๓.๓ ควรพัฒนาบุคลากรให้สามารถนำเทคโนโลยีดิจิทัล มาใช้ในการทำงานอย่างเต็มประสิทธิภาพ ลดการใช้กระดาษ ลดการใช้พลังงาน และสามารถใช้งานได้ทุกคน