

**แผนอัตรากำลัง 3 ปี  
ประจำปีงบประมาณ  
พ.ศ. 2564 - 2566**

**เทศบาลตำบลท่ายาง**



**อำเภอท่ายาง จังหวัด  
เพชรบุรี**

## 1. หลักการและเหตุผล

เทศบาลตำบลท่ายาง จัดทำแผนอัตรากำลัง 3 ปี ประจำปีงบประมาณ พ.ศ. 256๔ – 256๖ ตามแนวทางของส่วนมาตรฐานทั่วไปการบริหารงานบุคคลส่วนท้องถิ่น สำนักพัฒนาระบบบริหารงานบุคคลส่วนท้องถิ่น กรมส่งเสริมการปกครองท้องถิ่น และตามประกาศคณะกรรมการพนักงานเทศบาลจังหวัดเพชรบุรี เรื่อง หลักเกณฑ์และเงื่อนไขเกี่ยวกับการบริหารงานบุคคลของเทศบาล ประกอบกับพระราชบัญญัติระเบียบบริหารงานบุคคลส่วนท้องถิ่น พ.ศ. 2542 บัญญัติให้คณะกรรมการพนักงานเทศบาลมีอำนาจหน้าที่กำหนดหลักเกณฑ์และเงื่อนไขเกี่ยวกับการบริหารงานบุคคลสำหรับพนักงานเทศบาล ลูกจ้างประจำ และพนักงานจ้างเทศบาล ให้เหมาะสมกับลักษณะการบริหารและอำนาจหน้าที่ของเทศบาล และจะต้องอยู่ภายใต้มาตรฐานทั่วไปที่คณะกรรมการกลางพนักงานเทศบาลกำหนด เทศบาลตำบลท่ายาง จึงได้ดำเนินการจัดทำแผนอัตรากำลัง 3 ปี ประจำปีงบประมาณ พ.ศ. 256๔ – 256๖ ตามหลักการและเหตุผล ดังนี้

### 1.1 ประกาศคณะกรรมการกลางพนักงานเทศบาล เรื่อง มาตรฐานทั่วไปเกี่ยวกับอัตรา

ตำแหน่ง และมาตรฐานของตำแหน่ง ลงวันที่ 22 พฤศจิกายน 2544 และ (ฉบับที่ ๒) พ.ศ. ๒๕๕๘ ลงวันที่ ๔ กันยายน ๒๕๕๘ กำหนดให้คณะกรรมการพนักงานเทศบาล (ก.ท.จ.) กำหนดตำแหน่งพนักงานเทศบาลว่าจะมีตำแหน่งใด ระดับใด อยู่ในส่วนราชการใด จำนวนเท่าใด ให้คำนึงถึงภารกิจหน้าที่ความรับผิดชอบ ลักษณะงานที่ต้องปฏิบัติ ความยากและคุณภาพของงาน ปริมาณ ตลอดจนภาระค่าใช้จ่ายของเทศบาลที่จะต้องจ่ายในด้านบุคคล โดยให้เทศบาลจัดทำแผนอัตรากำลังของพนักงาน หรือลูกจ้างเทศบาล เพื่อใช้ในการกำหนดตำแหน่งโดยความเห็นชอบของคณะกรรมการพนักงานเทศบาล (ก.ท.จ.) ทั้งนี้ให้เป็นไปตามหลักเกณฑ์และวิธีการที่คณะกรรมการกลางพนักงานเทศบาล (ก.ท.) กำหนด

1.2 คณะกรรมการกลางพนักงานเทศบาล (ก.ท.) ได้มีมติเห็นชอบ ประกาศกำหนดการกำหนดตำแหน่งพนักงานเทศบาล โดยกำหนดแนวทางให้องค์กรปกครองส่วนท้องถิ่น จัดทำแผนอัตรากำลัง 3 ปี ของเทศบาลเพื่อเป็นกรอบในการกำหนดตำแหน่ง และการใช้ตำแหน่งพนักงานเทศบาล เพื่อเสนอให้ ก.ท.จ. พิจารณาให้ความเห็นชอบ โดยให้เทศบาลแต่งตั้งคณะกรรมการจัดทำแผนอัตรากำลัง วิเคราะห์อำนาจหน้าที่และภารกิจของเทศบาลวิเคราะห์ความต้องการกำลังคน วิเคราะห์การวางแผนการใช้กำลังคน จัดทำกรอบอัตรากำลัง

กำหนดตามหลักเกณฑ์และเงื่อนไขในการกำหนดตำแหน่งพนักงานเทศบาลตามแผนอัตรากำลัง 3 ปี

1.3 จากหลักการและเหตุผลดังกล่าว เทศบาลตำบลท่ายาง จึงได้จัดทำแผนอัตรากำลัง 3 ปี ประจำปีงบประมาณ พ.ศ. 256๔ – 256๖ ขึ้น

## 2

### 2. วัตถุประสงค์

2.1 เพื่อให้เทศบาลตำบลท่ายาง มีโครงสร้างการบริหาร และระบบงานที่เหมาะสม

ไม่ซ้ำซ้อน

2.2 เพื่อให้เทศบาลตำบลท่ายาง มีการกำหนดประเภท ตำแหน่ง สายงาน การจัดอัตรากำลังโครงสร้างส่วนราชการให้เหมาะสมกับภารกิจอำนาจหน้าที่ของเทศบาล ตามพระราชบัญญัติเทศบาล พ.ศ. 2496 และแก้ไขเพิ่มเติม ฉบับที่ 12 พ.ศ. 2546 พระราชบัญญัติกำหนดแผนและขั้นตอนการกระจายอำนาจแก่องค์กรปกครองส่วนท้องถิ่น พ.ศ. 2542 และกฎหมายอื่นที่เกี่ยวข้อง

2.3 เพื่อให้คณะกรรมการพนักงานเทศบาล (ก.ท.จ.) ตรวจสอบการกำหนดตำแหน่ง และ การใช้ตำแหน่งพนักงานเทศบาล ข้าราชการครู บุคลากรทางการศึกษา ลูกจ้างประจำ และพนักงานจ้าง ให้ถูกต้องเหมาะสมกับภารกิจอำนาจหน้าที่ ความรับผิดชอบของเทศบาล

2.4 เพื่อให้เป็นแนวทางในการดำเนินการวางแผนการพัฒนาบุคลากร ของเทศบาลให้เหมาะสม

2.5 เพื่อให้เทศบาลตำบลท่ายางมีการวางแผนอัตรากำลัง การจัดสรรงบประมาณ และบรรจุแต่งตั้งพนักงานเทศบาล เพื่อให้การบริหารงานของเทศบาล เกิดประโยชน์ต่อประชาชน เกิดผลสัมฤทธิ์ต่อ

ภารกิจตามอำนาจหน้าที่ มีประสิทธิภาพ มีความคุ้มครอง สามารถลดขั้นตอนตามการปฏิบัติงาน และมีการลดภารกิจและยุบเลิกหน่วยงานที่ไม่จำเป็น การปฏิบัติภารกิจสามารถตอบสนองความต้องการของประชาชนได้เป็นอย่างดี

2.6 เพื่อให้เทศบาลตำบลท่ายางสามารถควบคุมภาระค่าใช้จ่าย ด้านการบริหารงานบุคคลให้เป็นไปตามที่กฎหมายกำหนด

### **3. กรอบแนวคิดในการจัดทำแผนอัตรากำลัง 3 ปี**

คณะกรรมการจัดทำแผนอัตรากำลังของเทศบาลตำบลท่ายาง ซึ่งมีนายกเทศมนตรีตำบล ท่ายาง เป็นประธานกรรมการเห็นสมควรให้จัดทำแผนอัตรากำลัง 3 ปี โดยมีขอบเขตเนื้อหาครอบคลุม ในเรื่องต่างๆ ดังต่อไปนี้

3.1 วิเคราะห์ภารกิจ อำนาจหน้าที่ความรับผิดชอบของเทศบาลตำบลท่ายาง ตามพระราชบัญญัติเทศบาล พ.ศ. 2496 และแก้ไขเพิ่มเติมฉบับที่ 12 พ.ศ. 2546 พระราชบัญญัติกำหนดแผนและขั้นตอนการกระจายอำนาจให้แก่องค์กรปกครองส่วนท้องถิ่น พ.ศ. 2542 ตลอดจนกฎหมายอื่นให้สอดคล้องกับแผนพัฒนาเศรษฐกิจและสังคมแห่งชาติ แผนพัฒนาอำเภอ แผนพัฒนาจังหวัด นโยบายของรัฐบาล และสภาพปัญหาของเทศบาลตำบลท่ายาง

3.2 กำหนดโครงสร้างการแบ่งส่วนราชการภายในและการจัดระบบงาน เพื่อรองรับภารกิจ ตามอำนาจหน้าที่ความรับผิดชอบ ให้สามารถแก้ปัญหาของจังหวัดเพชรบุรี ได้อย่างมีประสิทธิภาพ

3.3 กำหนดตำแหน่งในสายงานต่างๆ จำนวนตำแหน่ง และระดับตำแหน่ง ให้เหมาะสมกับภาระหน้าที่ความรับผิดชอบ ปริมาณงานและคุณภาพของงาน รวมทั้งสร้างความก้าวหน้าในสายอาชีพของกลุ่มงานต่างๆ จัดทำกรอบอัตรากำลัง 3 ปี โดยภาระค่าใช้จ่ายด้านการบริหารงานบุคคลต้องไม่เกิน ร้อยละ 40 ของงบประมาณรายจ่าย ตามมาตรา 35 แห่งพระราชบัญญัติระเบียบบริหารงานบุคคลส่วนท้องถิ่น พ.ศ. 2542

3.4 ต้องการให้พนักงานเทศบาลทุกคน ได้รับการพัฒนาอย่างน้อยปีละ 1 ครั้ง

3.5 ศึกษาวิเคราะห์การวางแผนการใช้กำลังคน เป็นการวางแผน เพื่อการวางแผน เพื่อให้มีการใช้กำลังคนที่มีอยู่ให้เกิดประโยชน์สูงสุด

# ยุทธศาสตร์และแผนพัฒนาของเทศบาลตำบล ท่ายาง

## วิสัยทัศน์การพัฒนาเทศบาล (vision)

“เทศบาลตำบลท่ายางเมืองเกษตรพอเพียง เน้นพัฒนาการศึกษา คู่สังคมปลอดภัย ใส่ใจสิ่งแวดล้อม”

## พันธกิจการพัฒนาท้องถิ่น (mission)

1. ทำให้ท่ายางน่าอยู่
2. จัดให้มีและบำรุงรักษาทั้งทางบกและทางน้ำ
3. การพัฒนาศักยภาพของคนและชุมชนให้เข้มแข็ง
4. ส่งเสริมคุณภาพชีวิตของประชาชนในทุกด้าน
5. บริหารจัดการและอนุรักษ์ทรัพยากรธรรมชาติ สิ่งแวดล้อม
6. ส่งเสริมการบริหารจัดการที่ดี

## เป้าประสงค์

1. เพื่อจัดบริการโครงสร้างพื้นฐานให้ได้มาตรฐาน
2. เพื่อพัฒนาคนและสังคมในการยกระดับคุณภาพชีวิต
3. เพื่อเสริมสร้างรายได้แก่ประชาชน
4. เพื่ออนุรักษ์ ฟื้นฟู ทรัพยากรธรรมชาติและสิ่งแวดล้อม
5. เพื่อพัฒนาการบริหารจัดการที่ดีขององค์กร

## จุดมุ่งหมายเพื่อการพัฒนา

1. จัดบริการโครงสร้างพื้นฐานให้ได้มาตรฐานและทั่วถึง
2. ส่งเสริมและพัฒนาชุมชนให้เข้มแข็ง สามารถพึ่งพาตนเองได้
3. ส่งเสริมและพัฒนาการศึกษาของประชาชน
4. ดำเนินการเพื่อให้ประชาชนมีสุขภาพอนามัยที่ดีถ้วนหน้า
5. ดำเนินการให้ประชาชนมีรายได้เพิ่มขึ้น
6. ส่งเสริมให้ประชาชน อนุรักษ์ศิลปวัฒนธรรม และประเพณีให้คงอยู่สืบไป
7. ส่งเสริมการบริหารจัดการ และอนุรักษ์ทรัพยากรธรรมชาติ สิ่งแวดล้อม
8. พัฒนาประสิทธิภาพการบริหารงานองค์กรให้สะดวก รวดเร็ว ทั่วถึง และเป็นธรรม

## ยุทธศาสตร์การพัฒนา

1. ยุทธศาสตร์การพัฒนาด้านโครงสร้างพื้นฐาน
2. ยุทธศาสตร์การพัฒนาด้านสังคมและคุณภาพชีวิต

3. ยุทธศาสตร์การพัฒนาด้านเศรษฐกิจและการเกษตรกรรม
4. ยุทธศาสตร์การพัฒนาด้านการบริหารจัดการและการอนุรักษ์ทรัพยากรธรรมชาติและสิ่งแวดล้อม
5. ยุทธศาสตร์การพัฒนาด้านการบริหารจัดการที่ดี

4

ยุทธศาสตร์การพัฒนาด้านโครงสร้างพื้นฐาน

- พัฒนา ปรับปรุง/บำรุงรักษา ถนน สะพาน ทางเท้า ท่อระบายน้ำ และไฟฟ้าให้ทั่วถึง พร้อมไฟฟ้าสาธารณะ ฯลฯ
- พัฒนาแหล่งน้ำ และระบบประปา
- พัฒนาระบบจราจรและจัดทำผังเมือง

ยุทธศาสตร์การพัฒนาด้านสังคม และคุณภาพชีวิต

- ส่งเสริมและพัฒนาศักยภาพชุมชน
- พัฒนาการศึกษ
- ส่งเสริมสุขภาพอนามัย และป้องกันแก้ไขปัญหาเสพติด
- ส่งเสริมกีฬาและนันทนาการ
- ส่งเสริมสวัสดิการสังคม
- รักษาความสงบเรียบร้อยของประชาชน
- ส่งเสริมและอนุรักษ์ ศิลปวัฒนธรรม ประเพณี

ยุทธศาสตร์การพัฒนาด้านเศรษฐกิจ

- พัฒนาการท่องเที่ยว และส่งเสริมอาชีพแก่ประชาชน
- ส่งเสริมการเกษตร

ยุทธศาสตร์การพัฒนาด้านการบริหารจัดการ และการอนุรักษ์ทรัพยากรธรรมชาติและสิ่งแวดล้อม

- การบริหารจัดการทรัพยากรธรรมชาติและสิ่งแวดล้อม
- อนุรักษ์ทรัพยากรธรรมชาติและสิ่งแวดล้อม
- พัฒนาภูมิทัศน์ และสิ่งแวดล้อมเมือง

ยุทธศาสตร์การพัฒนาด้านการบริหารจัดการที่ดี

- พัฒนาคูคลากร
- ปรับปรุงและพัฒนาเครื่องมือเครื่องใช้ และสถานที่
- พัฒนาการบริหารจัดการที่ดีขององค์กร

**การพัฒนาตามนโยบายของผู้บริหารท้องถิ่น**

- นโยบายเร่งด่วนภายใต้ยุทธศาสตร์การพัฒนาลำปาง  
เพชรบุรี แผนยุทธศาสตร์การพัฒนาระดับจังหวัดและแผนพัฒนาสามปีของเทศบาล  
ตำบลท่าช้าง ได้แก่

### 1. นโยบายหลัก

- 1.1 พัฒนาและปรับปรุงโครงสร้างพื้นฐานในพื้นที่เขตเทศบาลตำบลท่าช้างให้ได้มาตรฐาน เพื่อคุณภาพชีวิตที่ดีของประชาชน
- 1.2 สนับสนุนและประสานความร่วมมือทุกภาคส่วน ทั้งภาครัฐ และประชาชนในการขับเคลื่อนพัฒนาท้องถิ่น
- 1.3 ปรับปรุงและพัฒนารายได้ของเทศบาล ด้านการจัดเก็บภาษีอากรให้ทั่วถึงและเป็นธรรม
- 1.4 ส่งเสริมสนับสนุนการสังคมสงเคราะห์ โดยเฉพาะเด็ก สตรี คนชรา คนพิการ ผู้ด้อยโอกาส และผู้ประสบภัย

## 5

- 1.5 มุ่งเน้นการบริการเชิงรุกที่มีประสิทธิภาพ เพื่ออำนวยความสะดวกและความพึงพอใจแก่ประชาชน
- 1.6 ส่งเสริมและสนับสนุนการดำเนินงานของชุมชนทุกชุมชน เพื่อเป็นแนวร่วมในการพัฒนาเทศบาลอย่างมีประสิทธิภาพ
- 1.7 มุ่งเน้นการบริหารงานเทศบาลโดยใช้หลักธรรมาภิบาล และหลักการบริหารกิจการบ้านเมืองที่ดี
- 1.8 ส่งเสริมการพัฒนาบุคลากรของเทศบาลให้เป็นผู้ที่มีความรู้ความสามารถ รวมทั้งพัฒนาเครื่องมือเครื่องใช้ให้มีความเหมาะสมและทันสมัย เพื่อให้สามารถแก้ไขปัญหาความเดือดร้อนของประชาชนได้อย่างมีประสิทธิภาพ

### 2. นโยบายด้านการพัฒนาโครงสร้างพื้นฐาน

2.1 เร่งพัฒนาและปรับปรุงโครงสร้างพื้นฐาน ได้แก่ ถนน ไฟฟ้า ท่อระบายน้ำ รางระบายน้ำ เป็นต้น ให้ได้มาตรฐาน

2.2 ยกระดับและพัฒนาศักยภาพการผลิตและขยายเขตบริการระบบประปา ให้ได้มาตรฐาน และเพียงพอต่อความต้องการของประชาชน

2.3 พัฒนาแหล่งน้ำ โดยการขุดลอกแหล่งน้ำ ตลอดจนก่อสร้างปรับปรุงเหมืองระบายน้ำ เพื่อประโยชน์ต่อภาคเกษตรกรรมในท้องถิ่น และเพื่อป้องกันน้ำท่วม

### **3. นโยบายด้านการพัฒนาสังคม และคุณภาพชีวิต**

3.1 ส่งเสริมและพัฒนาศักยภาพชุมชนให้เข้มแข็ง

3.2 พัฒนาการจัดการศึกษาในระดับปฐมวัย เพื่อมุ่งพัฒนา  
ความพร้อมให้แก่เด็กในทุกด้าน ตลอดจนสนับสนุนการ  
ศึกษาของโรงเรียนในเขตเทศบาล

3.3 ส่งเสริมและสนับสนุนให้เด็ก เยาวชน และประชาชน  
ได้ออกกำลังกาย และพัฒนาการ เล่นกีฬาประเภทต่างๆ  
และสนับสนุนอุปกรณ์การออกกำลังกาย และกีฬาให้ทุกชุมชน  
ตามความเหมาะสมของแต่ละชุมชน

3.4 จัดบริการด้านสาธารณสุขขั้นพื้นฐาน ส่งเสริมสุขภาพ  
อนามัยของประชาชน รวมทั้งการ ป้องกันและควบคุมโรค  
เพื่อให้ประชาชนได้รับการบริการอย่างทั่วถึงและมีคุณภาพ

3.5 ส่งเสริมและสนับสนุน อนุรักษ์ขนบธรรมเนียมประเพณี  
วัฒนธรรมและวันสำคัญทาง ศาสนาเพื่อส่งเสริมการดำเนิน  
งานด้านวัฒนธรรมอย่างต่อเนื่อง

3.6 ส่งเสริมการจัดระเบียบชุมชน สังคม รวมทั้งการรักษา  
ความสงบเรียบร้อย และความ ปลอดภัยในชีวิตและ  
ทรัพย์สินของประชาชน

### **4. นโยบายด้านเศรษฐกิจ**

4.1 ส่งเสริมการรวมกลุ่มอาชีพและการฝึกอบรมอาชีพสาขา  
ต่างๆ ตามความต้องการของ ชุมชนอย่างต่อเนื่องและ  
เป็นรูปธรรม

4.2 ส่งเสริมแนวทางเศรษฐกิจพอเพียงตามศักยภาพของ  
ชุมชน เพื่อให้ชุมชนมีความเข้มแข็ง แบบยั่งยืน

4.3 ส่งเสริมการพัฒนาด้านการเกษตร

6

### **5. นโยบายด้านการพัฒนาทรัพยากรธรรมชาติและสิ่งแวดล้อม**

5.1 จัดให้มีระบบกำจัดขยะมูลฝอยและสิ่งปฏิกูลให้มี  
ประสิทธิภาพ และจัดให้มีภาชนะ รองรับขยะ และสิ่งปฏิกูล  
ตามหลักสุขาภิบาลอย่างเพียงพอ ตลอดจนรักษาความสะอาด  
ของถนน ทางเดินเท้า และที่สาธารณะให้เป็นระเบียบเรียบร้อย

5.2 รณรงค์ให้ประชาชนเห็นคุณค่าและมีจิตสำนึกในการ  
อนุรักษ์ทรัพยากรธรรมชาติและ สิ่งแวดล้อม



5.3 ปรับปรุงภูมิทัศน์ภายในชุมชนให้ร่มรื่น สะอาด และจัดให้มีสถานที่พักผ่อนหย่อนใจ หรือที่ออกกำลังกายของชุมชน

## 6. นโยบายด้านการบริหารจัดการที่ดี

- 6.1 เปิดโอกาสให้ประชาชนเข้ามามีส่วนร่วมในกระบวนการบริหารงานของเทศบาลในรูปแบบต่างๆ
- 6.2 จัดการเครื่องมือเครื่องใช้ในการปฏิบัติงาน โดยการนำระบบเทคโนโลยีสารสนเทศเข้ามาใช้ในการบริการประชาชน
- 6.3 สร้างกลไก หรือช่องทาง ให้ประชาชนเข้าถึง รับรู้ ข้อมูลข่าวสารของทางราชการได้ โดยสะดวกยิ่งขึ้น และจัดทำเอกสารประชาสัมพันธ์ เผยแพร่ข่าวสาร ผลงาน กิจกรรมและการดำเนินงานของเทศบาล

### การวิเคราะห์จุดแข็ง จุดอ่อน โอกาส และภัยคุกคามในการดำเนินการตามภารกิจ SWOT

การประเมินสถานการณ์สภาพแวดล้อมภายนอกที่เกี่ยวข้องสามารถวิเคราะห์ศักยภาพเพื่อประเมินสถานการณ์การพัฒนาในปัจจุบัน และโอกาสการพัฒนาในอนาคตของเทศบาลตำบลท่ายาง ดังนี้

#### ด้านโครงสร้างพื้นฐาน

จุดแข็ง (Strengths)	จุดอ่อน (Weakness)
<ul style="list-style-type: none"> <li>- มีระบบเส้นทางคมนาคมหลักที่สามารถเชื่อมโยงการจราจรได้โดยสะดวก</li> <li>- มีระบบผลิตและจำหน่ายน้ำประปาในพื้นที่ของเทศบาล</li> </ul>	<ul style="list-style-type: none"> <li>- งบประมาณยังไม่เพียงพอในการตอบสนองปัญหาความต้องการในด้านโครงสร้างพื้นฐานของชุมชน</li> </ul>
โอกาส (Opportunity)	อุปสรรค (Threats)
<ul style="list-style-type: none"> <li>- เป็นเส้นทางไปสู่ภาคใต้และอยู่ไม่ไกลจากกรุงเทพมหานคร</li> </ul>	<ul style="list-style-type: none"> <li>- พื้นที่ในเขตเทศบาลมีถึง 79 ตารางกิโลเมตร</li> </ul>

ด้านสังคม

จุดแข็ง (Strengths)	จุดอ่อน (Weakness)
<ul style="list-style-type: none"> <li>- มีความเป็นสังคมกึ่งเมืองกึ่งชนบท ที่มีความเกื้อกูล พึ่งพาอาศัยกันและกัน</li> <li>- มีการอนุรักษ์และส่งเสริมประเพณีวัฒนธรรมท้องถิ่น</li> <li>- มีสนามกีฬาขนาดใหญ่ที่ได้มาตรฐาน</li> </ul>	<ul style="list-style-type: none"> <li>- ยังมีปัญหายาเสพติดในพื้นที่</li> <li>- โครงการพัฒนาสตรี ผู้สูงอายุ และผู้ด้อยโอกาสยังมีน้อย ส่วนใหญ่เป็นการได้รับเบี้ย ยังชีพ</li> </ul>
โอกาส (Opportunity)	อุปสรรค (Threats)
<ul style="list-style-type: none"> <li>- กระแสพระราชดำริในหลวงรัชกาลที่ 9 เรื่องการพึ่งตนเอง และความพอเพียง เป็นที่ยึดมั่นของประชาชนทุก ระดับ</li> <li>- มีกฎหมาย พระราชบัญญัติ และระเบียบต่างๆ ที่กำหนดขึ้น เพื่อสนับสนุนและเปิดโอกาสให้ภาคประชาสังคมได้เติบโต เช่น พ.ร.บ. ผู้สูงอายุ พ.ร.บ. สภากงคกรชุมชน นโยบายรัฐสวัสดิการ เป็นต้น</li> </ul>	<ul style="list-style-type: none"> <li>- ประชาชนมีปัญหาสุขภาพทั้งด้าน สุขภาพกาย สุขภาพจิต มีการเกิดโรคใหม่ๆ ทำให้ต้องมีการพัฒนาความรู้แก่ประชาชนอยู่เสมอ</li> </ul>

ด้านเศรษฐกิจและการเกษตรกรรม

จุดแข็ง (Strengths)	จุดอ่อน (Weakness)
<ul style="list-style-type: none"> <li>- เป็นเมืองที่มีพื้นที่อุดมสมบูรณ์เหมาะกับการทำเกษตรกรรม</li> <li>- มีผลผลิตที่มีชื่อเสียง ได้แก่ มะนาว กล้วยหอมทอง</li> </ul>	<ul style="list-style-type: none"> <li>- มีการใช้สารเคมีในภาคการเกษตรเป็นจำนวนมาก</li> <li>- ไม่มีแหล่งท่องเที่ยวในพื้นที่</li> </ul>
โอกาส (Opportunity)	อุปสรรค (Threats)
<ul style="list-style-type: none"> <li>- จังหวัดเพชรบุรี มีวิสัยทัศน์</li> </ul>	<ul style="list-style-type: none"> <li>- ค่าครองชีพสูงขึ้น</li> </ul>

<p>ในการส่งเสริมจังหวัดให้เป็นเมืองเศรษฐกิจพอเพียงต้นแบบ และเมืองน่าอยู่ น่ากิน น่าเที่ยว ระดับประเทศ</p> <ul style="list-style-type: none"> <li>- เป็นเส้นทางเชื่อมต่อไปยังแหล่งท่องเที่ยว เช่น หาดชะอำ อำเภอหัวหิน เขื่อนแก่งกระจานฯ</li> </ul>	<ul style="list-style-type: none"> <li>- ราคาผลผลิตตกต่ำ แต่ต้นทุนการผลิตสูง</li> <li>- ขาดแคลนน้ำสำหรับการเพาะปลูกในช่วง ฤดูแล้ง</li> </ul>
---	--

### ด้านสิ่งแวดล้อม

<p><b>จุดแข็ง (Strengths)</b></p> <ul style="list-style-type: none"> <li>- มีการก่อสร้างระบบรวบรวมและบำบัดน้ำเสียขนาดใหญ่ในพื้นที่</li> <li>- มีแม่น้ำเพชรบุรีและคลองชลประทาน 3 สาย</li> </ul>	<p><b>จุดอ่อน (Weakness)</b></p> <ul style="list-style-type: none"> <li>- ไม่มีป่าไม้ในพื้นที่</li> <li>- รถบรรทุกขยะ มีอายุการใช้งานมานาน ทำให้ชำรุด</li> <li>- การจัดเก็บขยะมูลฝอยยังไม่ทั่วถึง และเพียงพอต่อความต้องการของประชาชน</li> </ul>
<p><b>โอกาส (Opportunity)</b></p>	<p><b>อุปสรรค (Threats)</b></p>
<ul style="list-style-type: none"> <li>- รัฐบาลสนับสนุนการบริหารจัดการและอนุรักษ์ทรัพยากรธรรมชาติและสิ่งแวดล้อม</li> </ul>	<ul style="list-style-type: none"> <li>- พื้นที่ในการกำจัดขยะมูลฝอยมีจำกัดและ ใกล้เต็มพื้นที่</li> </ul>

8

### ด้านบริหารจัดการที่ดี

<p><b>จุดแข็ง (Strengths)</b></p> <ul style="list-style-type: none"> <li>- มีการส่งเสริมกระบวนการมีส่วนร่วมของภาคประชาชน</li> <li>- มีช่องทางในการติดต่อสื่อสารระหว่างท้องถิ่นกับชุมชนได้อย่างรวดเร็วเช่น ระบบเสียงตามสาย</li> <li>- มีบุคลากรอย่างเพียงพอในการปฏิบัติราชการ</li> </ul>	<p><b>จุดอ่อน (Strengths)</b></p> <ul style="list-style-type: none"> <li>- บุคลากรยังมีความสามารถในการใช้ภาษาอังกฤษเพื่อการสื่อสารได้น้อย</li> </ul>
<p><b>โอกาส (Opportunity)</b></p>	<p><b>อุปสรรค (Threats)</b></p>

<p>- ผู้บริหารมีนโยบายในการส่งเสริมพัฒนาบุคลากร และการบริหารจัดการที่ดี</p>	<p>- ขั้ระเบียบกฎหมายมีปัญหา ข้อขัดแย้งในการตีความ บางครั้งไม่ชัดเจน หรือล่าช้า และบางครั้งเกิดอุปสรรคในการปฏิบัติงาน</p>
---	---

## 4. สภาพปัญหา ความต้องการของประชาชนในเขตพื้นที่

เพื่อให้การวางแผนอัตรากำลัง 3 ปี ของเทศบาลตำบลท่ายางมีความครบถ้วน และสามารถดำเนินการตามอำนาจหน้าที่ได้อย่างมีประสิทธิภาพ เทศบาลตำบลท่ายาง วิเคราะห์สภาพปัญหา ความต้องการและความจำเป็นพื้นฐานที่ประชาชนในพื้นที่ต้องการไว้ โดยแบ่งออกเป็นประเด็นหลักดังนี้

### 1. ปัญหาคมน้ำท่วมไม่เพียงพอและไม่ได้มาตรฐาน

ขอบข่ายและปริมาณของปัญหา เนื่องจากในเขตเทศบาลตำบลท่ายางยังไม่มี การวางผังเมืองไว้ แต่เดิมพื้นที่ส่วนใหญ่เป็นลูกครึ่งลาดยาง และคอนกรีตเสริมเหล็ก ถนนหลายสายมีสภาพชำรุดเสียหาย เป็นหลุมเป็นบ่อ เนื่องจากมีรถบรรทุกขนาดใหญ่ รวมทั้งเป็นเส้นทางที่เกษตรกรใช้ในการขนส่งพืชผลทางการเกษตรออกสู่ตลาด ในฤดูฝนจะมีน้ำท่วมขัง และในฤดูแล้งจะมีฝุ่นมาก นอกจากนี้ถนนยังมีขนาดแคบไม่ได้มาตรฐานบางแห่งเป็นพื้นดิน ถนนไม่มีท่อระบายน้ำ/รางระบายน้ำ หรือบางแห่งท่อระบายน้ำมีขนาดเล็ก ทำให้การระบายน้ำไม่ดีส่งผลให้เกิดน้ำท่วม นอกจากนี้ยังมีบางเส้นทางที่ประชาชนมีความเดือดร้อน ต้องการให้เทศบาลฯ เปิดทางสาธารณะใหม่เพื่อความสะดวกในการสัญจรไปมา

พื้นที่เป้าหมาย/กลุ่มเป้าหมาย ถนนในชุมชนต่างๆ ของเทศบาลตำบลท่ายาง ทั้งถนนสายหลักและถนนสายรอง

แนวโน้มในอนาคต เทศบาลฯ จะดำเนินการก่อสร้าง ปรับปรุง และซ่อมแซมถนนในเขตเทศบาลให้ได้มาตรฐาน และครอบคลุมทั่วถึง มีการวางท่อระบายน้ำที่ได้มาตรฐาน นอกจากนี้เทศบาลฯ จะเปิดทางสาธารณะใหม่เพื่อให้ประชาชนได้รับความสะดวกในการเดินทาง

## 2. ปัญหาประปาไม่ทั่วถึง

ขอบข่ายและปริมาณของปัญหา พื้นที่ในเขตเทศบาลฯ มีการบริการจำหน่ายน้ำประปา โดยอยู่ในความรับผิดชอบของกองการประปา เทศบาลตำบลท่ายาง นอกจากนี้ประชาชนยังใช้น้ำจากคลองชลประทาน ประปาหมู่บ้าน และการเจาะบ่อบาดาลใช้เอง เทศบาลฯ มีแหล่งผลิตน้ำประปา 4 แห่ง คือ ประปาท่ายาง ประปาท่าซึก ประปาหนองแขม และประปาไสค่าน มีผู้ใช้น้ำจำนวน 6,920 ครัวเรือนจากครัวเรือนในเขตเทศบาลฯ ทั้งหมด 10,075 ครัวเรือน หรือคิดเป็นร้อยละ 68.68 จึงยังไม่ครอบคลุมทุกครัวเรือน เนื่องจากมีพื้นที่กว้างการขยายเขตน้ำประปาในบางแห่งบ้านเรือนอยู่ห่างไกล ทำให้ต้องใช้งบประมาณจำนวนมาก เช่น ชุมชนหมู่ 10 พัฒนา นอกจากนี้กำลังการผลิตและการจ่ายน้ำยังไม่มีกำลังเพียงพอ ในการขยายเขตไปยังหลายชุมชน ในขณะที่ชุมชนที่ใช้น้ำประปาหมู่บ้านและบ่อบาดาล จะประสบปัญหาน้ำไม่สะอาด มีสีขุ่น และมีตะกอน เช่น ชุมชนบ้านท่าทุ่งแฝก, บ้านหนองสีก เป็นต้น

พื้นที่เป้าหมาย/กลุ่มเป้าหมาย ชุมชนบ้านหัวทุ่ง – ทุ่งพร้าวพัฒนา, ชุมชนหมู่ 10 พัฒนา, ชุมชนบ้านโค้งตาสุก, ชุมชนเขื่อนเพชร, ชุมชนบ้านบึงกระจับก้าวหน้า และชุมชนสาย 1

### แนวโน้มนในอนาคต

1. ก่อสร้างและขยายเขตการจำหน่ายน้ำประปาไปยังชุมชนต่างๆ ให้ทั่วถึงทุกครัวเรือน
2. เพิ่มกำลังการผลิตและจำหน่ายน้ำประปาให้เพียงพอต่อความต้องการของประชาชน

## 3. ปัญหาเหมืองระบายน้ำเพื่อการเกษตร

ขอบข่ายและปริมาณของปัญหา ด้วยพื้นที่ในเขตเทศบาลส่วนใหญ่ประชาชนประกอบอาชีพทางการเกษตร ทำนา, ทำสวน, ทำไร่ จึงมีการใช้น้ำเพื่อการเกษตรในหลายชุมชนผ่านทางคูส่งน้ำ (เหมืองระบายน้ำ) โดยปัจจุบันมีสภาพเป็นคูดินที่ตื้นเขิน มีวัชพืช และดินเกิดการพังทลาย หรือบางแห่งเป็นคูคอนกรีตแต่มีสภาพชำรุด ทำให้น้ำไหลไม่สะดวก บางแห่งเป็นที่ลุ่มไม่มีเหมืองระบายน้ำ เมื่อมีฝนตก น้ำไม่มีทางระบายทำให้ท่วมขังใน ไร่ นา ของเกษตรกร ส่งผลให้ผลผลิตได้รับความเสี่ยง

พื้นที่เป้าหมาย/กลุ่มเป้าหมาย ชุมชนตะแบกทองสหกรณ์พัฒนา, ชุมชนบ้านหนองแขม, ชุมชนหมู่ 10 พัฒนา, ชุมชนบ้านโค้งข่อย, ชุมชนบ้านท่าซึก, ชุมชนสาย 1

แนวโน้มนในอนาคต เทศบาลฯ จะดำเนินการขุดลอกคูคลองส่งน้ำที่ตื้นเขินให้สามารถระบายน้ำได้สะดวก รวมทั้งก่อสร้างและ

ซ่อมแซมเหมืองระบายน้ำให้ได้มาตรฐานเพื่อป้องกันปัญหาน้ำท่วมเรือกสวนไร่นาของประชาชน และเพื่อให้ประชาชนมีน้ำใช้สำหรับการเกษตรอย่างเพียงพอ

#### **4. ปัญหาการระบายน้ำ**

ขอบข่ายและปริมาณของปัญหา ในพื้นที่เขตเทศบาลฯ มีสภาพพื้นที่ราบลุ่มและบางพื้นที่มีสภาพต่ำทำให้เมื่อมีฝนตก น้ำจะไหลจากถนนลงสู่บ้านเรือนที่มีพื้นที่ต่ำและพื้นที่การเกษตรของประชาชน เนื่องจากไม่มีท่อระบายน้ำหรือท่อระบายน้ำมีขนาดเล็ก ปัญหาการระบายน้ำยังทำให้เกิดแอ่งน้ำขังเป็นแหล่งเพาะพันธุ์ยุง และส่งกลิ่นเน่าเหม็น เกิดมลพิษสิ่งแวดล้อม นอกจากนี้ยังเกิดจากลำคลองสาธารณะตื้นเขินทำให้การระบายน้ำไม่มีประสิทธิภาพที่ดี

พื้นที่เป้าหมาย/กลุ่มเป้าหมาย ชุมชนบ้านท่ากระเทียมพัฒนา, ชุมชนบ้านหนองแพบพัฒนา, ชุมชนบ้านเขากระฉิว, ชุมชนบ้านหนองบัว, ชุมชนสี่แยกสามัคคี, ชุมชนบ้านท่าตันโพธิ์, ชุมชนบ้านท่าขาม, ชุมชนบ้านท่าคอย, ชุมชนบ้านท่าคอยเหนือ และชุมชนบ้านหนองปลวก

10

แนวโน้มในอนาคต เทศบาลฯ จะดำเนินการวางท่อระบายน้ำและวางระบายน้ำในชุมชนต่างๆ ส่วนในพื้นที่ที่มีท่อระบายน้ำขนาดเล็กจะดำเนินการเปลี่ยนท่อระบายน้ำให้มีขนาดใหญ่ รวมทั้งขุดลอกคูคลองที่มีสภาพตื้นเขินให้สามารถระบายน้ำออกสู่ลำน้ำสาธารณะได้อย่างรวดเร็วขึ้น

#### **5. ปัญหาด้านสาธารณูปโภค และอื่นๆ**

ขอบข่ายและปริมาณของปัญหา

- **ปัญหาไฟฟ้า** ตามถนน/ซอย ในชุมชนบางแห่งยังไม่มีไฟทางทำให้การเดินทางสัญจรไปมาไม่สะดวก และอาจเกิดอันตรายต่อชีวิตและทรัพย์สินของประชาชนได้

- **ปัญหาสะพาน** เนื่องจากในพื้นที่เขตเทศบาลมีคลองชลประทาน 3 สาย อยู่ในชุมชนจึงมีสะพานข้ามคลองชลประทานอยู่หลายแห่ง บางแห่งเป็นสะพานไม้ซึ่งมีสภาพเก่าชำรุดและไม่แข็งแรง อาจเกิดอันตรายต่อผู้เดินทางได้ บางชุมชนสะพานอยู่ไกลทำให้ประชาชนเดินทางไม่สะดวก

พื้นที่เป้าหมาย/กลุ่มเป้าหมาย พื้นที่ประสบปัญหาด้านไฟฟ้า ได้แก่ ถนน/ซอย ชุมชนต่างๆ ในเขตเทศบาล ส่วนปัญหาด้านสะพาน ได้แก่ ชุมชนบ้านท่ากระเทียมพัฒนา, ชุมชนสี่แยกสามัคคี เป็นต้น

แนวนโยบายในอนาคต เทศบาลฯ จะดำเนินการติดตั้งไฟฟ้าแสงสว่างในถนนและซอยต่างๆ ให้ทั่วถึงและก่อสร้าง/ปรับปรุงสะพานเพื่อความสะดวกและปลอดภัยในการเดินทางของประชาชน

## **ประเด็นหลักการพัฒนาความต้องการ ได้แก่**

### **1. ความต้องการสถานที่ออกกำลังกาย/สถานที่พักผ่อน**

ลักษณะและขอบเขตของปัญหา เนื่องจากในเขตเทศบาลตำบลท่ายางมีสวนสาธารณะซึ่งเป็นแหล่งพักผ่อนหย่อนใจและออกกำลังกายหลักๆ อยู่เพียง 3 แห่ง คือ สวนสุขภาพท่ายางซึ่งจัดเป็นสวนสาธารณะนารีนรมย์จากกรมอนามัย กระทรวงสาธารณสุข และสนามกีฬาเฉลิมพระเกียรติ ตั้งอยู่หมู่ที่ 1 ตำบลท่ายาง และสวนสุขภาพเขื่อนเพชร หมู่ที่ 6 ตำบลท่าคอย นอกจากนั้นจะมีสนามกีฬา เช่น สนามบาสเก็ตบอล สนามตะกร้อ ฯลฯ กระจายอยู่ในชุมชนต่างๆ แต่ยังไม่เพียงพอต่อความต้องการของประชาชน และชุมชนต้องการให้มีสถานที่ออกกำลังกาย/สถานที่พักผ่อน รวมทั้งต้องการติดตั้งเครื่องออกกำลังกาย

และเครื่องเล่นสำหรับเด็กในชุมชนของตนเอง เพื่อสะดวกในการเดินทาง อันจะทำให้ประชาชน และเยาวชนได้ใช้เวลาว่างให้เป็นประโยชน์ มีสุขภาพแข็งแรง และสร้างความสัมพันธ์ที่ดีภายในชุมชน

พื้นที่เป้าหมาย/กลุ่มเป้าหมาย ส่วนใหญ่จะเป็นชุมชนที่อยู่บริเวณรอบนอก เช่น ชุมชน ท่าฟุ้งพัฒนา, ชุมชนบ้านท่ากระเทียมพัฒนา, ชุมชนบ้านไสค้ำน, ชุมชนท่ามะเกลือ-ไสค้ำน, ชุมชนบ้านเขากระฉิว, ชุมชนหมู่ 10 พัฒนา, ชุมชนบ้านท่าคอย, ชุมชนหน้าวัดท่าคอยพัฒนา, ชุมชนบ้านท่าทุ่งแฝก, ชุมชนบ้านท่าซิก เป็นต้น

แนวนโยบายในอนาคต เทศบาลฯ จะก่อสร้างสถานที่ออกกำลังกาย และสถานที่พักผ่อนหย่อนใจ ตลอดจนติดตั้งเครื่องออกกำลังกาย และเครื่องเล่นสำหรับเด็กในชุมชนต่างๆ ให้เพียงพอต่อความต้องการของประชาชน

### **2. ความต้องการก่อสร้างและปรับปรุงที่ทำการชุมชน**

ลักษณะและขอบเขตของปัญหา ด้วยเทศบาลตำบลท่ายางเริ่มมีการจัดตั้งชุมชนย่อยขึ้น ตั้งแต่ปี พ.ศ.2545 จนถึงปัจจุบัน (มิถุนายน 2556) มีชุมชนย่อยทั้งหมด 37 ชุมชน หลายชุมชนยังไม่มีที่ทำการชุมชนสำหรับใช้เป็นสถานที่ประชุม และทำกิจกรรมชุมชนร่วมกัน ชุมชนจึงมีความต้องการอาคารเอนกประสงค์สำหรับทำกิจกรรมชุมชน ในบางชุมชนที่มีศาลาชุมชนอยู่แล้ว ชุมชนมีความต้องการ

ให้ปรับปรุงอาคารเดิมให้ดีขึ้น เช่น การสร้างห้องน้ำ การปรับปรุงศาลาเนื่องจากอาคารเดิมมีสภาพทรุดโทรมและคับแคบ

พื้นที่เป้าหมาย/กลุ่มเป้าหมาย ชุมชนที่ยังไม่มีอาคารที่ทำการชุมชน ได้แก่ ชุมชนมงคลเกษม, ชุมชนหน้าวัดท่าคอยพัฒนา, ชุมชนโรงพยาบาล-ระหารบอน เป็นต้น ส่วนชุมชนที่ต้องการให้ปรับปรุง/ต่อเติมอาคารที่ทำการชุมชน ได้แก่ ชุมชนสี่แยกสามัคคี, ชุมชนบ้านหนองไข่เต่า – ระหานบอน เป็นต้น

แนวโน้มในอนาคต เทศบาลฯ จะดำเนินการก่อสร้างอาคารที่ทำการชุมชน และปรับปรุงอาคารศาลาชุมชนให้ได้มาตรฐานครอบคลุมทุกชุมชน เพื่อให้ชุมชนได้มีสถานที่ทำกิจกรรมร่วมกัน

### **3. ความต้องการขยายเขตเสียงตามสาย**

ลักษณะและขอบเขตของปัญหา เนื่องจากเทศบาลฯ มีพื้นที่กว้างถึง 79 ตารางกิโลเมตร

และมีชุมชนมากถึง 37 ชุมชน ประชาชนจึงประสบปัญหาในการรับรู้ข้อมูลข่าวสารของทางราชการยังไม่ทั่วถึง หรือได้รับข่าวสารล่าช้า แต่ในหลายชุมชนแม้จะมีเสียงตามสายหรือหอกระจายข่าวแล้ว แต่ก็ยังไม่ครอบคลุมทั่วถึงทุกครัวเรือน เนื่องจากชุมชนมีพื้นที่กว้างและบ้านเรือนอยู่ห่างไกล ชุมชนจึงมีความต้องการให้ติดตั้งและขยายเขตเสียงตามสายให้ทั่วถึง เพื่อให้ประชาชนได้รับข้อมูลข่าวสารทุกครัวเรือน

พื้นที่เป้าหมาย/กลุ่มเป้าหมาย ชุมชนหน้าวัดท่าคอยพัฒนา, ชุมชนบ้านโค้งข่อย, ชุมชนบ้านท่าทุ่งแฝก และชุมชนสาย 1

## **5. การกิจ อำนาจหน้าที่ตามกฎหมายของเทศบาลตำบลท่ายาง**

การพัฒนาท้องถิ่นของเทศบาลตำบลท่ายาง เป็นการสร้างความเข้มแข็งของชุมชนในการ ร่วมคิดร่วมแก้ไขปัญหา ร่วมสร้าง ร่วมจัดทำส่งเสริมความเข้มแข็งของชุมชน ในเขตพื้นที่ของเทศบาลตำบลท่ายางในทุกด้าน การพัฒนาองค์การของเทศบาลตำบลท่ายางจะสมบูรณ์ได้ จำเป็นต้องอาศัยความร่วมมือของชุมชน ในพื้นที่ให้เกิดความตระหนักร่วมกันแก้ไขปัญหาและความเข้าใจในแนวทางแก้ไขปัญหากันอย่างจริงจัง อีกทั้งยังได้เน้นให้คนเป็นศูนย์กลางของการพัฒนาในทุกกลุ่มทุกวัยของประชากร เป็นการส่งเสริมสนับสนุนให้การศึกษาเด็กก่อนวัยเรียน พัฒนาเยาวชนให้พร้อมที่จะเป็นบุคลากรที่มีคุณภาพ โดยยึดกรอบแนวทางในการจัดระเบียบการศึกษาด้านการพัฒนาอาชีพ จะเน้นพัฒนาเศรษฐกิจชุมชนพึ่งตนเอง

อำนาจหน้าที่ของเทศบาล ตามพระราชบัญญัติเทศบาล พ.ศ. 2496 และตามพระราชบัญญัติกำหนดแผน และขั้นตอนการกระจายอำนาจ



นาจให้องค์กรปกครองส่วนท้องถิ่น พ.ศ. 2542 และกฎหมายอื่นที่เกี่ยวข้องนั้น เป็นสิ่งที่เทศบาลจะใช้อำนาจตามกฎหมายดังกล่าวเข้าไปดำเนินการกิจการแก้ไขปัญญาในเขตพื้นที่ให้ตรงกับความต้องการของประชาชน ซึ่งสามารถวิเคราะห์ภารกิจให้ตรงกับสภาพปัญหา โดยสามารถกำหนดแบ่งภารกิจได้เป็น 7 ด้าน ซึ่งภารกิจดังกล่าวถูกกำหนดอยู่ในพระราชบัญญัติเทศบาล พ.ศ 2496 และตามพระราชบัญญัติกำหนดแผน และขั้นตอนการกระจายอำนาจให้องค์กรปกครองส่วนท้องถิ่น พ.ศ. 2542

## **5.1 ด้านโครงสร้างพื้นฐาน มีภารกิจที่เกี่ยวข้องดังนี้**

### ภารกิจตามพระราชบัญญัติเทศบาล พ.ศ 2496 และแก้ไขเพิ่มเติม ฉบับที่ 12

พ.ศ.2546

- การจัดให้มีและบำรุงรักษาทางบก ทางน้ำ (มาตรา 50 (2))
- การจัดให้มีและควบคุมตลาด ท่าเทียบเรือ ท่าข้าม และที่จอดรถ (มาตรา 50 (3))
- ให้มีน้ำสะอาดหรือการประปา (มาตรา 51(1))
- ให้มีและบำรุงการไฟฟ้าหรือแสงสว่างโดยวิธีอื่น (มาตรา 51 (7))
- ให้มีและบำรุงทางระบายน้ำ (มาตรา 51 (8) )

12

### ภารกิจตามพระราชบัญญัติกำหนดแผน และขั้นตอนการกระจายอำนาจให้องค์กรปกครองส่วนท้องถิ่น พ.ศ. 2542

- การจัดให้มีและบำรุงรักษาทางบก ทางน้ำ และทางระบายน้ำ (มาตรา 16 (2))
- การจัดให้มีและควบคุมตลาด ท่าเทียบเรือ ท่าข้าม และที่จอดรถ (มาตรา 16 (3))
- การสาธารณูปโภคและการก่อสร้างอื่นๆ (มาตรา 16 (4) )
- การสาธารณูปการ (มาตรา 16 (5) )
- การปรับปรุงแหล่งชุมชน แออัด และการจัดการเกี่ยวกับที่อยู่อาศัย (มาตรา 16 (12))
- การผังเมือง (มาตรา 16 (25))

- การขนส่งและการวิศวกรรมจราจร (มาตรา 16 (26))
- การควบคุมอาคาร (มาตรา 16 (28))

#### ภารกิจตามมาตรฐานของ ก.ท.

- งานด้านโครงสร้างพื้นฐาน

#### ภารกิจตามแผนพัฒนาเทศบาลตำบลท่ายาง

- ประชาชนอยู่อย่างอุ่นใจและมีคุณภาพชีวิตที่ดี ได้รับบริการอย่างทั่วถึง และเป็นธรรม ส่งเสริมการมีส่วนร่วม สิ่งแวดล้อมยั่งยืน แหล่งเกษตรปลอดภัย สาธารณสุข เศรษฐกิจชุมชนเข้มแข็ง

#### ภารกิจตามแผนยุทธศาสตร์

- ก่อสร้าง ปรับปรุง บำรุงรักษาถนน สะพาน ทางเท้า ท่อระบายน้ำ ฯลฯ
- พัฒนาแหล่งน้ำระบบประปา
- ขยายเขตบริการไฟฟ้าให้ทั่วถึงพร้อมไฟฟ้าสาธารณะ
- จัดวางผังเมือง

#### นโยบายเทศบาลตำบลท่ายาง

- พัฒนาระบบผังเมือง และควบคุมการใช้พื้นที่ให้เป็นระบบเพื่อรักษา สิ่งแวดล้อมที่ดีเป็นเมืองน่าอยู่
- ปรับปรุงพัฒนาสวนสุขภาพเทศบาลตำบลท่ายางให้เป็นสถานที่ออกกำลังกายเพื่อให้เยาวชนได้ใช้ประโยชน์อย่างทั่วถึง
- ติดตั้งและปรับปรุงไฟฟ้า แสงสว่างถนนสายหลัก ซอย ชุมชน หมู่บ้าน ให้มีแสงสว่างเพียงพอตามมาตรฐาน
- ปรับปรุงคุณภาพการผลิต – จำหน่าย น้ำประปาให้มีคุณภาพ และมีแรงดันน้ำได้ทั่วถึงเพียงพอกับความ ต้องการของประชาชน
- ปรับปรุงขยายท่อเมนการจำหน่ายน้ำประปาที่มีขนาดใหญ่ทั่วพื้นที่ ที่มีความต้องการ

**5.2 ด้านการพัฒนาสังคม วัฒนธรรม ส่งเสริม  
คุณภาพชีวิตและการศึกษา มีภารกิจ ที่เกี่ยวข้อง ดังนี้**  
ภารกิจตามพระราชบัญญัติเทศบาล พ.ศ 2496 และ  
แก้ไขเพิ่มเติม ฉบับที่ 12  
พ.ศ.2546

- ให้น้ำสะอาดหรือการประปา (มาตรา 50 (1))
- ป้องกันและระงับโรคติดต่อ (มาตรา 50 (4))
- ให้อาจารย์ได้รับการศึกษาอบรม (มาตรา 50 (6))
- ส่งเสริมการพัฒนาสตรี เด็ก เยาวชน ผู้สูงอายุ และ  
ผู้พิการ (มาตรา 50(7))
- บำรุงศิลปะ จารีตประเพณี ภูมิปัญญาท้องถิ่น และ  
วัฒนธรรมอันดีของ ท้องถิ่น (มาตรา 50 (8))

ภารกิจตามพระราชบัญญัติกำหนดแผน และขั้นตอน  
การกระจายอำนาจให้องค์กร  
ปกครองส่วนท้องถิ่น พ.ศ. 2542

- การจัดการศึกษา ( มาตรา 16 (9) )
- การสังคมสงเคราะห์ การพัฒนาคุณภาพชีวิตเด็ก  
สตรี คนชรา และผู้ด้อย  
โอกาส (มาตรา 16 (10))
- การบำรุงรักษาศิลปะ จารีตประเพณี ภูมิปัญญาท้องถิ่น  
และวัฒนธรรมอันดีของท้องถิ่น (มาตรา 16  
(11))
- การปรับปรุงแหล่งชุมชนแออัดและการจัดการเกี่ยว  
กับที่อยู่อาศัย  
(มาตรา 16 (12))
- การจัดให้มีและบำรุงรักษาสถานที่พักผ่อนหย่อนใจ  
(มาตรา 16 (13) )
- การส่งเสริมกีฬา ( มาตรา 16 (14) )
- การสาธารณสุข การอนามัยครอบครัวและการรักษา  
พยาบาล (มาตรา 16 (19) )

ภารกิจตามมาตรฐานของ ก.ท.

- งานด้านการศึกษา
- งานด้านสังคมสงเคราะห์
- งานด้านสาธารณสุข

- งานควบคุมโรคติดต่อ

### ภารกิจตามแผนยุทธศาสตร์

- เสริมสร้างความเข้มแข็งและพัฒนาศักยภาพของชุมชนในทุกด้าน
- จัดให้มีการฝึกอบรบประชาชนและจัดหาเครื่องมือเครื่องใช้เพื่อการป้องกันและบรรเทาสาธารณภัย
- สงเคราะห์และจัดสวัสดิการแก่เด็ก ผู้สูงอายุ ผู้ด้อยโอกาส และผู้ยากไร้
- เพิ่มช่องทางในการรับรู้ข้อมูลข่าวสารให้แก่ประชาชน
- ส่งเสริมและสนับสนุนด้านกีฬาและนันทนาการ
- ส่งเสริมและพัฒนาการศึกษา
- อนุรักษ์ศิลปวัฒนธรรมและประเพณีให้คงอยู่สืบไป

## 14

### นโยบายเทศบาลตำบลท่ายาง

- ส่งเสริมการมีส่วนร่วมของประชาชน โดยการจัดตั้งชุมชน และคณะกรรมการชุมชนให้เต็มพื้นที่
- ส่งเสริมและพัฒนาศักยภาพองค์กรชุมชน ที่เทศบาลจัดตั้งให้มีความคิดริเริ่ม เข้มแข็งสามารถดำเนินกิจกรรมด้านการพัฒนาชุมชนตลอดจนประสานความร่วมมือกับส่วนราชการและองค์กรภาคเอกชนได้อย่างมีประสิทธิภาพ เช่นการประชุม การฝึกอบรบ ทัศนศึกษาดูงาน ฯลฯ
- ส่งเสริมการพัฒนาอาชีพ เพื่อเป็นการเพิ่มรายได้ให้แก่ชุมชนและท้องถิ่น
- ส่งเสริมและดำเนินการด้านการสังคมสงเคราะห์ เพื่อพัฒนาคุณภาพชีวิตเด็ก สตรี คนชรา ผู้ด้อยโอกาส โดยจัดสวัสดิการ เช่น เบี้ยยังชีพผู้สูงอายุ ฯลฯ
- ส่งเสริมและสนับสนุนการรวมกลุ่มในการจัดกิจกรรมต่างๆ ของชุมชน เพื่อความสามัคคี สุขภาพอนามัยที่ดีของชุมชน เป็นการออกกำลังกาย กีฬาชุมชน และการพัฒนาต่าง ๆ
- พัฒนาด้านการศึกษา โดยเฉพาะศูนย์เด็กเล็กในเขตเทศบาลให้มีประสิทธิภาพ พร้อมทั้งเตรียมการรับโอนโรงเรียนจากสำนักเขตพื้นที่การศึกษา
- พัฒนาและส่งเสริมกีฬานันทนาการทุกประเภท ทุกระดับ โดยจัดให้มีจุดศูนย์กลางใช้ในการออกกำลังกาย

กายทุกประเภท และสถานที่พักผ่อนหย่อนใจ ณ บริเวณสวนสุขภาพเทศบาลตำบลท่ายาง

- ส่งเสริมให้มีสภาวัฒนธรรมท้องถิ่นและคณะกรรมการสภาวัฒนธรรมท้องถิ่นเพื่อสนับสนุนส่งเสริมพัฒนาและเผยแพร่วัฒนธรรมประเพณีท้องถิ่นให้ สืบทอดไป และแพร่หลาย เช่น ประเพณีไทยทรงดำ เป็นต้น
- จัดให้มีศูนย์บริการสาธารณสุข เพื่อให้ครอบคลุมในการบริการรักษาพยาบาลเบื้องต้น
- เป็นการพัฒนาศักยภาพของสุขภาพอนามัย ในการเสริมสร้างให้ความรู้ด้านการส่งเสริมสุขภาพ โดยเน้นในกลุ่มของอาสาสมัครสาธารณสุขมูลฐาน (อสม.) ให้ได้รับความรู้อย่างต่อเนื่องและเพิ่มจำนวน อสม. ให้ครอบคลุมพื้นที่ ชุมชน ในเขตเทศบาล
- ปรับปรุงและขยายการบริการระบบการเก็บขยะและงานด้านการรักษา ความสะอาดของชุมชนให้มีประสิทธิภาพ
- ด้านสุขภาพและอนามัยสิ่งแวดล้อม มีการปรับปรุงตลาดสดให้ได้มาตรฐานตามเกณฑ์ตลาดสดน่าซื้อ และอาหารปลอดภัยใส่ใจผู้บริโภค

### **5.3 ด้านการจัดระเบียบชุมชน สังคม และการรักษาความสงบเรียบร้อย มีภารกิจ ที่เกี่ยวข้อง ดังนี้** ภารกิจตามพระราชบัญญัติเทศบาล พ.ศ 2496 และแก้ไขเพิ่มเติม ฉบับที่ 12

พ.ศ.2546

- การรักษาความสงบเรียบร้อยของประชาชน (มาตรา 50 (1) )

15

### ภารกิจตามพระราชบัญญัติกำหนดแผน และขั้นตอนการกระจายอำนาจให้องค์กรปกครองส่วนท้องถิ่น พ.ศ. 2542

- การรักษาความสะอาดและความเป็นระเบียบเรียบร้อยของบ้านเมือง (มาตรา 16 (17))

- การรักษาความปลอดภัย ความเป็นระเบียบเรียบร้อย และการอนามัย  
โรงพยาบาล และสาธารณสุขสถาน (มาตรา 16(23))
- การผังเมือง (มาตรา 16 (25))
- การดูแลรักษาที่สาธารณะ (มาตรา 16 (27))
- การควบคุมอาคาร (มาตรา 16 (28))
- การป้องกันและบรรเทาสาธารณภัย (มาตรา 16 (29))
- การรักษาความสงบเรียบร้อย การส่งเสริมและสนับสนุนการป้องกันและรักษาความปลอดภัยในชีวิต และทรัพย์สิน (มาตรา 16 (30))

ภารกิจตามมาตรฐานของ ก.ท.

- ด้านการป้องกันและบรรเทาสาธารณภัย
- ด้านการรักษาความสงบเรียบร้อยและความมั่นคง

ภารกิจตามแผนยุทธศาสตร์

- รักษาความสงบเรียบร้อย และความปลอดภัยในชีวิต และทรัพย์สิน
- จัดหาวัสดุอุปกรณ์ในการป้องกันและบรรเทาสาธารณภัย

นโยบายเทศบาลตำบลท่ายาง

- จัดให้มีการฝึกอบรบอาสาสมัครป้องกันภัยฝ่ายพลเรือน(อปพร.) ให้ครบทุกชุมชน เพื่อสอดส่องตรวจตราดูแลในชุมชน
- ปรับปรุงถนนและแสงสว่าง ถนนสายหลัก สายรอง ให้อยู่ในสภาพที่ดี  
ปลอดภัยในการขับขี่ยานพาหนะ
- จัดให้มีเวรยามป้องกันอัคคีภัย คอยตรวจสอบอาคาร  
ร้านค้าบ้านเรือนทุกคืน

**5.4 ด้านการวางแผน การส่งเสริมการลงทุน พาณิชยกรรมและการท่องเที่ยว มีภารกิจ**

**ที่เกี่ยวข้อง ดังนี้**

ภารกิจตามพระราชบัญญัติเทศบาล พ.ศ 2496 และแก้ไขเพิ่มเติม ฉบับที่ 12

พ.ศ.2546

- ให้มีตลาด ท่าเทียบเรือ และท่าข้าม (มาตรา 51 (3))

- บำรุงและส่งเสริมการทำมาหากินของราษฎร  
(มาตรา 51 (5) )

ภารกิจตามพระราชบัญญัติกำหนดแผน และขั้นตอน  
การกระจายอำนาจให้องค์กร  
ปกครองส่วนท้องถิ่น พ.ศ. 2542

- การจัดทำแผนพัฒนาท้องถิ่นของตนเอง (มาตรา 16 (1))
- การพาณิชย์ และการส่งเสริมการลงทุน (มาตรา 16 (7))
- การส่งเสริมการท่องเที่ยว (มาตรา 16 (8))
- การจัดให้มีและบำรุงรักษาสถานที่พักผ่อนหย่อนใจ (มาตรา 16 (13))
- การส่งเสริม การฝึก และประกอบอาชีพ (มาตรา 16 (16))

16

ภารกิจตามมาตรฐานของ ก.ท.

- การพัฒนาและส่งเสริมการท่องเที่ยว

ภารกิจตามแผนยุทธศาสตร์

- ส่งเสริมและฝึกอบรมอาชีพแก่ประชาชน
- ส่งเสริมการเกษตรปลอดสารพิษ
- ส่งเสริมการพัฒนาการท่องเที่ยว

ภารกิจตามนโยบาย

- \* นโยบายของรัฐบาล นโยบายเร่งด่วน
  - การแก้ไขปัญหาความยากจน
- \* นโยบายทั่วไป
  - หนึ่งตำบลหนึ่งผลิตภัณฑ์
  - กองทุนชุมชนเมือง

นโยบายเทศบาลตำบลท่ายาง

- จัดทำแผนยุทธศาสตร์การพัฒนาและแผนสามปี และแผนปฏิบัติการ โดยคำนึงถึงการมีส่วนร่วมของประชาชน เพื่อเป็นไปตามเจตนารมณ์ของรัฐธรรมนูญ พุทธศักราช 2550
- จัดทำเทศบัญญัติงบประมาณรายจ่ายประจำปี และเพิ่มเติมโดยการบริหาร การใช้จ่ายเงินงบประมาณ

เป็นไปตามระเบียบกฎหมาย และเกิดประโยชน์สูงสุด  
แก่ท้องถิ่น

- ให้คำปรึกษาด้านกฎหมายแก่ชุมชน ประชาสัมพันธ์  
เสียงตามสาย เพื่อให้ประชาชนได้รับรู้ข่าวสาร สร้าง  
ความเข้าใจอันดีแก่ชุมชน

## 5.5 ด้านการบริหารจัดการและการอนุรักษ์

### ทรัพยากรธรรมชาติและสิ่งแวดล้อม

มีภารกิจที่เกี่ยวข้อง ดังนี้

ภารกิจตามพระราชบัญญัติเทศบาล พ.ศ.2496 และ  
แก้ไขเพิ่มเติม ฉบับที่ 12

พ.ศ.2546

- รักษาความสะอาดของถนน หรือทางเดิน และที่  
สาธารณะ รวมทั้งการกำจัด  
มูลฝอยและสิ่งปฏิกูล (มาตรา 50 (3))

ภารกิจตามพระราชบัญญัติกำหนดแผน และขั้นตอน

การกระจายอำนาจให้องค์กร

ปกครองส่วนท้องถิ่น พ.ศ. 2542

- ส่งเสริมการมีส่วนร่วมของราษฎรในการพัฒนาท้องถิ่น (มาตรา 16(16))
- การรักษาความสะอาดและความเป็นระเบียบเรียบร้อย  
ของบ้านเมือง  
(มาตรา 16 (17))
- การกำจัดมูลฝอย สิ่งปฏิกูล และน้ำเสีย (มาตรา  
16 (18))
- การจัดการ การบำรุงรักษาและการใช้ประโยชน์จาก  
ป่าไม้ ที่ดิน  
ทรัพยากรธรรมชาติและสิ่งแวดล้อม (มาตรา 16  
(24) )

17

ภารกิจตามกฎหมายรัฐธรรมนูญ

- การส่งเสริมและรักษาคุณภาพสิ่งแวดล้อม

ภารกิจตามแผนยุทธศาสตร์

- สร้างจิตสำนึกและความตระหนักในการจัดสรร  
ทรัพยากรธรรมชาติและ สิ่งแวดล้อม



- ขยายการให้บริการและเพิ่มประสิทธิภาพในการจัดการน้ำเสียและขยะมูลฝอย
- บำบัดฟื้นฟูทรัพยากรธรรมชาติและสิ่งแวดล้อม

#### นโยบายเทศบาลตำบลท่ายาง

- รณรงค์ปลูกจิตสำนึกของประชาชนในการดูแลรักษาสิ่งแวดล้อม และทรัพยากรธรรมชาติ
- จัดระบบการกำจัดขยะมูลฝอยและบำบัดน้ำเสียอย่างถูกวิธีและมีประสิทธิภาพ

### **5.6 ด้านการศาสนา ศิลปวัฒนธรรม จารีตประเพณี และภูมิปัญญาท้องถิ่น มีภารกิจ**

**ที่เกี่ยวข้อง ดังนี้**

ภารกิจตามพระราชบัญญัติเทศบาล พ.ศ.2496 และแก้ไขเพิ่มเติม ฉบับที่ 12

พ.ศ. 2546

- บำรุงรักษาศิลปะ จารีตประเพณี ภูมิปัญญาท้องถิ่น และวัฒนธรรมอันดีของท้องถิ่น (มาตรา 50 (8) )

ภารกิจตามพระราชบัญญัติกำหนดแผน และขั้นตอน

การกระจายอำนาจให้องค์กร

ปกครองส่วนท้องถิ่น พ.ศ. 2542

- การส่งเสริม การฝึก และประกอบอาชีพ (มาตรา 16 (6))
- การบำรุงรักษาศิลปะ จารีตประเพณี ภูมิปัญญาท้องถิ่น และวัฒนธรรมอันดีของท้องถิ่น (มาตรา 16 (11))

ภารกิจตามกฎหมายรัฐธรรมนูญ

- บำรุงรักษาศิลปะ จารีตประเพณี ภูมิปัญญาท้องถิ่น หรือวัฒนธรรมอันดีของท้องถิ่น

ภารกิจตามแผนยุทธศาสตร์

- ส่งเสริมและเผยแพร่ศิลปะ วัฒนธรรม จารีตประเพณีและภูมิปัญญาท้องถิ่น
- อนุรักษ์ศิลปวัฒนธรรม จารีตประเพณี และภูมิปัญญาท้องถิ่น

### นโยบายเทศบาลตำบลท่ายาง

- การพัฒนาด้านการศึกษา โดยเฉพาะศูนย์เด็กเล็กในเขตเทศบาลให้มี ประสิทธิภาพ พร้อมทั้งเตรียมการรับโอนโรงเรียนจากสำนักเขตพื้นที่การศึกษา

18

- พัฒนาและส่งเสริมกีฬา นันทนาการ ทุกประเภททุกระดับ โดยการจัดให้มีจุดศูนย์กลางใช้ในการออกกำลังกายทุกประเภท และสถานที่ พักผ่อน  
หย่อนใจ ณ บริเวณสวนสุขภาพเทศบาลตำบลท่ายาง
- ส่งเสริมให้มีสภาวัดนธรรมท้องถิ่น และคณะกรรมการสภาวัดนธรรมท้องถิ่น เพื่อสนับสนุนส่งเสริม พัฒนา และเผยแพร่วัฒนธรรม ประเพณีท้องถิ่น ให้ สืบทอดไป และแพร่หลาย เช่น ประเพณีไทยทรงดำ

### **5.7 ด้านการบริหารจัดการและการสนับสนุนการปฏิบัติภารกิจของส่วนราชการ และองค์กรปกครองส่วนท้องถิ่น มีภารกิจที่เกี่ยวข้อง ดังนี้**

ภารกิจตามพระราชบัญญัติเทศบาล พ.ศ.2496 และแก้ไขเพิ่มเติม ฉบับที่ 12

พ.ศ.2546

- ให้มีเครื่องใช้ในการดับเพลิง (มาตรา 50 (5) )
- ให้ราษฎรได้รับการศึกษาอบรม (มาตรา 50 (6) )

ภารกิจตามพระราชบัญญัติกำหนดแผน และขั้นตอน

การกระจายอำนาจให้องค์กร

ปกครองส่วนท้องถิ่น พ.ศ. 2542

- การจัดทำแผนพัฒนาท้องถิ่นของตนเอง (มาตรา 16 (1))
- การส่งเสริมประชาธิปไตย ความเสมอภาค และสิทธิเสรีภาพของประชาชน

(มาตรา 16(15))

- ส่งเสริมการมีส่วนร่วมของราษฎรในการพัฒนาท้องถิ่น (มาตรา 16 (16))
- การดูแลรักษาที่สาธารณะ (มาตรา 16 (27))

ภารกิจตามมาตรฐานของ ก.ท.

- การบริหารงานบุคคลขององค์กร
- การทะเบียนราษฎร
- การบริหารทั่วไปในสำนักงาน
- การพัฒนาการเมือง การบริหาร
- งานการเงิน การคลังของเทศบาล
- งานด้านวิชาการและแผนงาน
- งานด้านการสร้างความเข้มแข็งของชุมชน

ภารกิจตามแผนพัฒนาเทศบาลตำบลท่ายาง

- จัดให้มีศูนย์ข้อมูลข่าวสาร เพื่อเผยแพร่ให้ประชาชนได้ทราบข้อมูลข่าวสารของเทศบาลที่สามารถเปิดเผยได้
- จัดให้มีการบริการประชาชนด้วยความรวดเร็ว โปร่งใส สามารถตรวจสอบได้ จัดให้มีผู้รับฟังความคิดเห็นของประชาชนพร้อมทั้งกำหนดระยะเวลาแล้วเสร็จในการติดต่อราชการให้ชัดเจน
- บริการประชาชนด้านทะเบียนและบัตร ด้วยคอมพิวเตอร์ (Online) และให้บริการประชาชนในช่วงพักเที่ยงและในวันเสาร์ เพื่อบริการประชาชนที่ไม่สะดวกมาใช้บริการมาใช้บริการในวันเวลาราชการได้

19

- ออกบริการประชาชนในเชิงรุก โดยจัดโครงการเทศบาลเคลื่อนที่เดือนละครั้ง เพื่อให้คำแนะนำ สอบถามปัญหา และความต้องการของประชาชนมาดำเนินการให้ตรงกับความต้องการ
- พัฒนาด้านการจราจร การคมนาคมให้สะดวกสบาย ไม่แออัดและเป็นมลพิษ ต่อส่วนรวม
- ปรับปรุงแผนที่ภาษีและทะเบียนทรัพย์สิน เพื่อใช้เป็นฐานข้อมูลในการจัดเก็บภาษี และค่าธรรมเนียมต่างๆ ตามกฎหมายให้ทั่วถึงเป็นธรรม

- พัฒนาบุคลากรในองค์กรให้มีความรู้ความสามารถ เพื่อบริการประชาชนได้อย่างมีประสิทธิภาพ โดย เน้นการประชาสัมพันธ์ แนะนำเกี่ยวกับการเสียภาษี และค่าธรรมเนียมต่างๆ
- จัดทำแผนปฏิบัติงานเพื่อให้เจ้าหน้าที่ผู้ปฏิบัติงานถือ ปฏิบัติตามขั้นตอนและระเบียบฯ ตั้งแต่เริ่มเตรียมการ การยื่นแบบแสดงรายการเสียภาษี การเก็บภาษี การ อุทธรณ์ การเร่งรัดติดตามจนถึงขั้นการดำเนินการ บังคับภาษี พร้อมทั้งรายงานผลการดำเนินงานเป็น ระยะเวลา
- จัดทำแผนยุทธศาสตร์การพัฒนา แผนสามปี และ แผนปฏิบัติการ โดยคำนึงถึงการมีส่วนร่วมของ ประชาชน เพื่อเป็นไปตามเจตนารมณ์ของ รัฐธรรมนูญ พุทธศักราช 2550
- จัดทำเทศบัญญัติงบประมาณรายจ่ายประจำปี และ เพิ่มเติมโดยการบริหารการใช้จ่ายเงินงบประมาณเป็น ไปตามระเบียบกฎหมาย และเกิดประโยชน์สูงสุด แก่ท้องถิ่น
- ให้คำปรึกษากฎหมายแก่ชุมชนประชาสัมพันธ์เสียง ตามสาย เพื่อให้ประชาชน ได้รับรู้ข่าวสาร สร้างความเข้าใจอันดีแก่ชุมชน

#### ภารกิจตามแผนยุทธศาสตร์

- พัฒนาศักยภาพของบุคลากร
- จัดหาวัสดุอุปกรณ์และปรับปรุงสถานที่ พร้อมทั้งนำ เทคโนโลยีที่ทันสมัยในการให้บริการประชาชน
- ส่งเสริมความรู้ ความสนใจ เกี่ยวกับกิจการท้องถิ่น
- ปรับปรุงประสิทธิภาพการบริหารงานของเทศบาล

#### ภารกิจตามนโยบาย

- การพัฒนาคุณภาพการบริการประชาชน
- งานเผยแพร่ และให้บริการข้อมูลข่าวสารการดำเนิน งานของเทศบาลแก่ ประชาชนทุกระดับชั้น

ภารกิจทั้ง 7 ด้าน ตามที่กฎหมายกำหนดให้เป็นอำนาจ  
ของเทศบาลตำบล สามารถ  
แก้ไขปัญหาของเทศบาลตำบลได้อย่างดี มีประสิทธิภาพ  
และประสิทธิผล โดยคำนึงถึงความต้องการของประชาชนในเขตพื้นที่  
ประกอบกับการดำเนินการของเทศบาลตำบลต่างๆ จะต้องสอดคล้อง  
กับแผนพัฒนาเศรษฐกิจและสังคมแห่งชาติ แผนพัฒนาจังหวัด แผน  
พัฒนาอำเภอ แผนพัฒนาเทศบาล นโยบายของรัฐบาล นโยบาย  
ของผู้บริหารของเทศบาลตำบลต่างๆเป็นสำคัญ

## **6. ภารกิจหลัก และภารกิจรอง ที่เทศบาลจะดำเนินการ ดังนี้**

### **ภารกิจหลัก**

1. การพัฒนาด้านโครงสร้างพื้นฐาน
  - 1.1 พัฒนาปรับปรุงและบำรุงรักษาถนน สะพาน  
ทางเท้า ท่อระบายน้ำ
  - 1.2 พัฒนาแหล่งน้ำและระบบประปาหมู่บ้าน
  - 1.3 ขยายเขตบริการไฟฟ้าให้ทั่วถึง พร้อมไฟฟ้า  
สาธารณะ
  - 1.4 จัดทำผังเมืองรวม และผังเมืองเฉพาะ
  - 1.5 พัฒนาระบบจราจร
  - 1.6 วางแผนการใช้ประโยชน์พื้นที่ให้เหมาะสม
2. การพัฒนาด้านการส่งเสริมการศึกษา และพัฒนาคุณภาพ  
ชีวิต
  - 2.1 พัฒนาและส่งเสริมอาชีพให้ประชาชนมีรายได้  
เพิ่มขึ้น
  - 2.2 พัฒนาการศึกษาทั้งในระบบและนอกระบบ
  - 2.3 ส่งเสริมสุขภาพอนามัยรวมถึงการป้องกันและ  
แก้ไขปัญหาสาธารณสุข และโรคติดต่อ (เช่น โรค  
เอดส์, ไข้เลือดออก ฯลฯ)
  - 2.4 ส่งเสริมกีฬา และนันทนาการทุกระดับ
  - 2.5 ส่งเสริมสวัสดิการสังคม ให้กับคนชรา และคน  
พิการ
  - 2.6 ปรับปรุงแหล่งชุมชนแออัดและจัดการเกี่ยวกับที่  
อยู่อาศัย
3. การจัดระเบียบชุมชน สังคม และการรักษาความสงบ  
เรียบร้อย

- 3.1 รักษาความสงบเรียบร้อยและความปลอดภัยในทรัพย์สิน
- 3.2 จัดหาวัสดุ อุปกรณ์ในการป้องกันและบรรเทาสาธารณภัย
- 3.3 ส่งเสริมและให้ความรู้แก่เจ้าหน้าที่และประชาชนในการป้องกันอาชญากรรม
- 4. การวางแผน การส่งเสริมการลงทุน พาณิชยกรรม และการท่องเที่ยว
  - 4.1 ส่งเสริมการผลิต ผัก ผลไม้ปลอดสารพิษเพื่อการบริโภค
  - 4.2 พัฒนาและส่งเสริมอาชีพให้กับประชาชนทุกระดับ
  - 4.3 พัฒนาและส่งเสริมการท่องเที่ยวภายในท้องถิ่น ทางเลือกด้านประวัติศาสตร์
    - ศิลปะ วัฒนธรรม ควบคู่กับการส่งเสริมตลาดนัดนัดท่องเที่ยว กลุ่มประชุมสัมมนา
    - นันทนาการ และสร้างความเชื่อมโยงกับการท่องเที่ยวหลัก (ทะเล ป่า เขา)
  - 4.4 พัฒนาและปรับปรุงระบบการบริหารจัดการการท่องเที่ยว
  - 4.5 อนุรักษ์และพัฒนาแหล่งท่องเที่ยว

21

- 4.6 สนับสนุนให้มีนิคมอุตสาหกรรม หรือเขตอุตสาหกรรม สำหรับโรงงานขนาดเล็ก
- 4.7 ส่งเสริมให้โรงงานอุตสาหกรรมใช้เทคโนโลยีการผลิตที่สะอาด
- 4.8 ควบคุมมาตรฐานการผลิตสินค้าเกษตรปลอดสารพิษ
- 5. การพัฒนาด้านการบริหารจัดการและการอนุรักษ์ทรัพยากรธรรมชาติสิ่งแวดล้อม
  - 5.1 สร้างจิตสำนึกและความตระหนักในการจัดการทรัพยากรธรรมชาติและสิ่งแวดล้อม
  - 5.2 เฝ้าระวังและป้องกันทรัพยากรธรรมชาติ และสิ่งแวดล้อม
  - 5.3 บำบัดและฟื้นฟูทรัพยากรธรรมชาติและสิ่งแวดล้อม
  - 5.4 จัดระบบบำบัดน้ำเสีย

- 5.5 บำบัดและจัดการขยะ
- 5.6 พัฒนาภูมิทัศน์ สิ่งแวดล้อมชุมชน และแม่น้ำสายหลัก
- 5.7 ป้องกันอุทกภัย
- 5.8 ศึกษาวิจัยเชิงปฏิบัติในการจัดการทรัพยากรธรรมชาติและสิ่งแวดล้อม

- 6. การพัฒนาด้าน ศิลปวัฒนธรรม จารีตประเพณี และภูมิปัญญาท้องถิ่น
  - 6.1 ส่งเสริมและเผยแพร่ ศิลปวัฒนธรรม จารีตประเพณี และภูมิปัญญาท้องถิ่น
  - 6.2 อนุรักษ์ศิลปวัฒนธรรม โบราณสถาน โบราณวัตถุ และพิพิธภัณฑสถานแห่งชาติ
- 7. การพัฒนากระบวนการจัดการที่ดีในองค์กรและการมีส่วนร่วมของประชาชน
  - 7.1 พัฒนาการบริหารจัดการที่ดีในองค์กร
  - 7.2 ปรับปรุงและพัฒนาบุคลากรในองค์กร
  - 7.3 ปรับปรุงและพัฒนาเครื่องมือเครื่องใช้ และสถานที่ปฏิบัติงาน
  - 7.4 ส่งเสริมการมีส่วนร่วมของประชาชนในการบริหารงานของท้องถิ่น
  - 7.5 ส่งเสริมความรู้ ความสนใจเกี่ยวกับกิจการท้องถิ่น
  - 7.6 ปรับปรุงและพัฒนารายได้
  - 7.7 ปรับปรุงระบบการบริหารกิจการพาณิชย์

## ภารกิจรอง

- 1. ด้านการบริหารจัดการและการสนับสนุนการปฏิบัติภารกิจของส่วนราชการและองค์กรปกครองส่วนท้องถิ่น
- 2. การฟื้นฟูวัฒนธรรมและส่งเสริมประเพณี
- 3. การป้องกันและบรรเทาสาธารณภัย
- 4. ส่งเสริมให้เยาวชนใช้เวลาให้เกิดประโยชน์ เช่น กิจกรรมด้านศิลปะ การแข่งขันกีฬาประเภทต่างๆ การประกวดร้องเพลง
- 5. สนับสนุนด้านสุขภาพอนามัยของประชาชน โดยจัดกิจกรรมต่างๆ เช่น ชมรมเบตอง ชมรมจักรยาน ชมรมแอโรบิก เป็นต้น

## 7. สรุปปัญหาและแนวทางในการกำหนดโครงสร้างส่วนราชการและกรอบอัตรากำลัง

เทศบาลตำบลท่ายาง เป็นเทศบาลที่คณะกรรมการพนักงานเทศบาล (ก.ท.เดิม) กำหนดให้เป็นเทศบาลชั้นกลาง โดยกำหนดโครงสร้างการแบ่งส่วนราชการออกเป็น 8 กอง และ 1 หน่วยงาน ได้แก่

- 1) สำนักปลัดเทศบาล
- 2) กองคลัง
- 3) กองช่าง
- 4) กองสาธารณสุขและสิ่งแวดล้อม
- 5) กองวิชาการและแผนงาน
- 6) กองการประปา
- 7) กองการศึกษา
- 8) กองสวัสดิการสังคม
- 9) หน่วยงานตรวจสอบภายใน

โดยกำหนดให้มีกรอบอัตรากำลังของพนักงานเทศบาล ลูกจ้างประจำ และพนักงานจ้าง

รวมทั้งสิ้น 225 อัตรา แต่เนื่องจากที่ผ่านมามีการปกครองส่วนท้องถิ่นมีภารกิจและปริมาณงานที่เพิ่มขึ้นจำนวนมาก และจำนวนบุคลากรที่มีอยู่ไม่เพียงพอต่อการปฏิบัติการให้สำเร็จลุล่วงได้อย่างมีประสิทธิภาพและประสิทธิผล ดังนั้น จึงมีความจำเป็นต้องขอกำหนดตำแหน่งขึ้นใหม่เพื่อรองรับปริมาณงานที่เพิ่มขึ้น และแก้ไขปัญหาการบริหารงานของเทศบาลตำบลท่ายางต่อไป

### หน้าที่ความรับผิดชอบของแต่ละส่วนราชการ

#### สำนักปลัดเทศบาล

มีหน้าที่ความรับผิดชอบเกี่ยวกับราชการทั่วไปของเทศบาล และส่วนราชการที่มีได้กำหนดให้เป็นหน้าที่ของกอง หรือส่วนราชการใดในเทศบาลโดยเฉพาะ รวมทั้งกำกับและเร่งรัดการปฏิบัติราชการของส่วนราชการในเทศบาล ให้เป็นไปตามนโยบาย แนวทาง และแผนการปฏิบัติราชการของเทศบาล แบ่งส่วนราชการภายใน ดังนี้

๑. ฝ่ายบริหารงานทั่วไป
  - ๑.๑ งานธุรการ



- ๑.๒ งานสารบรรณ
- ๑.๓ งานเลขานุการผู้บริหาร
- ๑.๔ งานรัฐพิธี
- ๑.๕ งานการเจ้าหน้าที่
- ๑.๖ งานพัฒนาบุคลากร
- ๑.๗ งานสวัสดิการและทะเบียนประวัติ

## 23

### ๒. ฝ่ายปกครอง

- ๒.๑ งานทะเบียนราษฎรและบัตร
- ๒.๒ งานป้องกันและรักษาความสงบเรียบร้อย

### ๓. งานทะเบียนพาณิชย์

#### กองคลัง

มีหน้าที่ความรับผิดชอบเกี่ยวกับการจ่าย การรับ การนำส่งเงิน การเก็บรักษา และเอกสารทางการเงิน การตรวจสอบใบสำคัญ ฎีกา งานเกี่ยวกับเงินเดือน ค่าจ้าง ค่าตอบแทน เงินบำเหน็จ บำนาญ เงินอื่นๆ งานเกี่ยวกับการจัดทำงบประมาณฐานะทางการเงิน การจัดสรรเงินต่างๆ การจัดทำบัญชี ทุกประเภท ทะเบียนคุมรายได้และรายจ่ายต่างๆ การควบคุมแบ่งส่วนราชการภายใน ดังนี้

#### 1. ฝ่ายพัฒนารายได้

- ๑.๑ งานพัฒนารายได้
- ๑.๒ งานผลประโยชน์ และกิจการพาณิชย์

#### ๒. ฝ่ายบริหารงานคลัง

- ๒.๑ งานการเงินและบัญชี
- ๒.๒ งานพัสดุและทรัพย์สิน
- ๒.๓ งานระเบียบการคลัง
- ๒.๔ งานสถิติการคลัง

#### ๓. ฝ่ายแผนที่ภาษีและทะเบียนทรัพย์สิน

- ๓.๑ งานแผนที่ภาษีและทะเบียนทรัพย์สิน
- ๓.๒ งานบริการข้อมูลแผนที่ภาษี

#### ๔. ฝ่ายบริหารงานทั่วไป

- ๔.๑ งานธุรการ

#### กองช่าง

มีหน้าที่ความรับผิดชอบเกี่ยวกับการสำรวจ ออกแบบ การจัดทำข้อมูลด้านวิศวกรรม การจัดเก็บ และทดสอบคุณภาพวัสดุงาน

ออกแบบและเขียนแบบ การตรวจสอบการก่อสร้างงานการควบคุมอาคาร ตามระเบียบกฎหมาย งานแผนการปฏิบัติงานการก่อสร้างและซ่อมบำรุง การควบคุมการก่อสร้าง และซ่อมบำรุง งานแผนงานด้านวิศวกรรม เครื่องจักรกล การรวบรวมประวัติติดตามควบคุมการปฏิบัติงานเครื่องจักรกล การควบคุม การบำรุงรักษาเครื่องจักรกล และยานพาหนะ งานเกี่ยวกับแผนงานควบคุม เก็บรักษา การเบิกจ่ายวัสดุ อุปกรณ์ อะไหล่ น้ำมันเชื้อเพลิง และงานอื่นๆ ที่เกี่ยวข้องและที่ได้รับมอบหมาย แบ่งส่วนราชการ ดังนี้

24

1. ฝ่ายแบบแผนและก่อสร้าง

- ๑.๑ งานวิศวกรรมโยธา
- ๑.๒ งานสถาปัตยกรรม
- ๑.๓ งานผังเมือง

๒. ฝ่ายการโยธา

- ๒.๑ งานสาธารณูปโภค
- ๒.๒ งานสถานที่และไฟฟ้าสาธารณะ
- ๒.๓ งานสวนสาธารณะ

๓. ฝ่ายช่างสุขาภิบาล

- ๓.๑ งานควบคุมและตรวจสอบบำบัดน้ำเสีย
- ๓.๒ งานกำจัดมูลฝอย

๔. งานธุรการ

**กองสาธารณสุขและสิ่งแวดล้อม**

มีหน้าที่ความรับผิดชอบเกี่ยวกับสาธารณสุขชุมชน ส่งเสริมสุขภาพ และอนามัย

กองป้องกันโรคติดต่อ งานสุขาภิบาลสิ่งแวดล้อมและงานอื่นๆ เกี่ยวกับการให้บริการด้านสาธารณสุข

งานสัตว์แพทย์ ในกรณีที่ยังไม่ได้จัดตั้งกองแพทย์จะมีด้านการรักษาพยาบาลในเบื้องต้นเกี่ยวกับสุนัข

บริการสาธารณสุขและงานทันตสาธารณสุข แบ่งส่วนราชการ ดังนี้

๑. ฝ่ายบริหารงานสาธารณสุข

- ๑.๑ งานสุขาภิบาลอนามัยสิ่งแวดล้อม
- ๑.๒ งานส่งเสริมสุขภาพ
- ๑.๓ งานสัตว์แพทย์
- ๑.๔ งานป้องกันและควบคุมโรคติดต่อ
- ๑.๕ งานรักษาความสะอาด

## ๑.๖ งานวางแผนสาธารณสุข

### ๒. งานธุรการ

#### กองวิชาการและแผนงาน

มีหน้าที่ความรับผิดชอบเกี่ยวกับการวิเคราะห์นโยบายและแผนงาน ซึ่งมีลักษณะเพื่อประกอบการกำหนดนโยบายจัดทำแผน หรือโครงการติดตามประเมินผลการดำเนินงานตามแผน และโครงการต่างๆ ซึ่งอาจเป็นนโยบายแผนงานและโครงการทางเศรษฐกิจ สังคม การเมือง การบริหารหรือ ความมั่นคงของประเทศ ทั้งนี้ อาจเป็นนโยบายแผนงานของเทศบาลหรือเมืองพัทยา และโครงการระดับชาติ ระดับกระทรวง ระดับกรม หรือระดับจังหวัดแล้วแต่กรณี และปฏิบัติหน้าที่อื่นที่เกี่ยวข้อง แบ่งส่วนราชการ ดังนี้

25

#### 1. ฝ่ายแผนงานและงบประมาณ

๑.๑ งานวิเคราะห์นโยบายและแผน

๑.๒ งานจัดทำงบประมาณ

๑.๓ งานธุรการ

๑.๔ งานระบบงานคอมพิวเตอร์

๑.๕ งานประชาสัมพันธ์

๑.๖ งานบริการข้อมูลข่าวสาร

๑.๗ งานเผยแพร่วิชาการ

#### ๒. งานนิติการ

#### กองการศึกษา

มีหน้าที่ความรับผิดชอบเกี่ยวกับการบริหารการศึกษา และพัฒนาการศึกษา ทั้งการศึกษา ในระบบการศึกษา การศึกษานอกระบบ และการศึกษาตามอัธยาศัย เช่น การจัดการศึกษาปฐมวัย อนุบาลศึกษา ประถมศึกษา และอาชีวศึกษา โดยให้มีงานธุรการ งานเจ้าหน้าที่ งานบริหารวิชาการ งานโรงเรียน งานศึกษานิเทศก์ งานกิจการนักเรียน งานการศึกษาปฐมวัย งานขยายโอกาสทางการศึกษา งานฝึกและอบรมอาชีพ งานกิจการศาสนา ส่งเสริมประเพณี ศิลปวัฒนธรรม งานกีฬาและนันทนาการ งานกิจกรรมเด็กเยาวชน และการศึกษานอกโรงเรียน และงานอื่นๆ เกี่ยวข้องตามที่ได้รับมอบหมาย แบ่งส่วนราชการ ดังนี้

#### ๑. ฝ่ายบริหารการศึกษา

๑.๑ งานการเจ้าหน้าที่

๑.๒ งานวางแผนและโครงการ

- ๑.๓ งานงบประมาณ
- ๑.๔ งานการศึกษาปฐมวัย
- ๒. ฝ่ายส่งเสริมการศึกษา ศาสนา และวัฒนธรรม
  - ๒.๑ งานการศึกษานอกระบบและตามอัธยาศัย
  - ๒.๒ งานฝึกและส่งเสริมอาชีพ
  - ๒.๓ งานกิจกรรมเด็กและเยาวชน
  - ๒.๔ งานกีฬาและนันทนาการ
  - ๒.๕ งานกิจการศาสนา
  - ๒.๖ งานส่งเสริมประเพณีศิลปวัฒนธรรม
- ๓. งานการเงินและบัญชี
- ๔. งานธุรการ

26

### **กองการประปา**

มีหน้าที่ความรับผิดชอบเกี่ยวกับการควบคุมการผลิต และการจำหน่ายประปา การติดตั้งประปา การควบคุมการดำเนินการเกี่ยวกับการงบประมาณรายได้ รายจ่าย การบัญชี พัสดุ การวางแผนปรับปรุงข้อบกพร่องต่างๆ ของการประปา รวมทั้งการปฏิบัติหน้าที่อื่นๆ ที่เกี่ยวข้อง แบ่งส่วนราชการ ดังนี้

- ๑. ฝ่ายผลิต
  - ๑.๑ งานจำหน่ายน้ำและมาตรวัดน้ำ
  - ๑.๒ งานผลิต
  - ๑.๓ งานวิเคราะห์คุณภาพน้ำ
  - ๑.๔ งานติดตั้ง
  - ๑.๕ งานซ่อมบำรุง
- ๒. ฝ่ายการเงินและบัญชี
  - ๒.๑ งานการเงินและบัญชี
  - ๒.๒ งานจัดเก็บรายได้
  - ๒.๓ งานพัสดุ
- ๓. งานธุรการ

### **กองสวัสดิการสังคม**

มีหน้าที่ความรับผิดชอบเกี่ยวกับสังคมสงเคราะห์ การส่งเสริมสวัสดิการเด็กและเยาวชน การพัฒนาชุมชน การจัดระเบียบชุมชนหนาแน่น และชุมชนแออัดการจัดให้มีและสนับสนุนกิจกรรมศูนย์เยาวชน

การส่งเสริมประเพณีท้องถิ่น งานสาธารณะ และการให้คำปรึกษาแนะนำ หรือตรวจสอบเกี่ยวกับ งานสวัสดิการสังคม และปฏิบัติงานอื่นที่เกี่ยวข้อง แบ่งส่วนราชการ ดังนี้

๑. ฝ่ายพัฒนาชุมชน

๑.๑ งานสังคมสงเคราะห์

๑.๒ งานสวัสดิการเด็กและเยาวชน

๑.๓ งานพัฒนาชุมชน

๒. งานธุรการ

หน่วยงานตรวจสอบภายใน

มีหน้าที่ความรับผิดชอบเกี่ยวกับการตรวจสอบบัญชี เอกสาร การเบิกจ่าย เอกสารการ รับเงินทุกประเภท ตรวจสอบการเก็บรักษา งานตรวจสอบทรัพย์สิน และการทำประโยชน์จากทรัพย์สินเทศบาล และ งานอื่นๆ ที่เกี่ยวข้องและที่ได้รับมอบหมาย

## 8. โครงสร้างการกำหนดส่วนราชการ

จากสภาพปัญหาของเทศบาลตำบลท่ายางดังกล่าว เทศบาลตำบลท่ายางมีภารกิจอำนาจหน้าที่ที่จะต้องดำเนินการแก้ไขปัญหาดังกล่าว ภายใต้อำนาจหน้าที่ที่กำหนดไว้ในพระราชบัญญัติเทศบาล พ.ศ. 2496 พระราชบัญญัติกำหนดแผนและขั้นตอนการกระจายอำนาจ ให้แก่องค์กรปกครองส่วนท้องถิ่น พ.ศ. 2542 โดยมีการกำหนดโครงสร้างส่วนราชการ ดังนี้

โครงสร้างตามแผนอัตรา กำลังปัจจุบัน	โครงสร้างตามแผนอัตรา กำลังใหม่	หมายเหตุ
---------------------------------------	-----------------------------------	----------

<p><b>1. สำนักปลัดเทศบาล</b></p> <p><b>1.1 ฝ่ายบริหารงานทั่วไป</b></p> <ul style="list-style-type: none"> <li>- งานธุรการ</li> <li>- งานสารบรรณ</li> <li>- งานเลขานุการผู้</li> </ul> <p>บริหาร</p> <ul style="list-style-type: none"> <li>- งานรัฐพิธี</li> <li>- งานทะเบียนพาณิชย์</li> <li>- งานการเจ้าหน้าที่</li> <li>- งานพัฒนาบุคลากร</li> <li>- งานสวัสดิการและ</li> </ul> <p>ทะเบียนประวัติ</p> <p><b>1.2 ฝ่ายปกครอง</b></p> <ul style="list-style-type: none"> <li>- งานทะเบียนราษฎร</li> </ul> <p>และบัตรฯ</p> <ul style="list-style-type: none"> <li>- งานป้องกันและ</li> </ul> <p>บรรเทาสาธารณภัย</p> <p>๑.๓ งานทะเบียนพาณิชย์</p> <p><b>2. กองคลัง</b></p> <p><b>2.1 ฝ่ายพัฒนารายได้</b></p> <ul style="list-style-type: none"> <li>- งานพัฒนารายได้</li> <li>- งานผลประโยชน์และ</li> </ul> <p>กิจการพาณิชย์</p> <p><b>2.2 ฝ่ายบริหารงานคลัง</b></p> <ul style="list-style-type: none"> <li>- งานการเงินและบัญชี</li> <li>- งานพัสดุและทรัพย์สิน</li> <li>- งานระเบียบการคลัง</li> <li>- งานสถิติการคลัง</li> </ul> <p><b>2.3 ฝ่ายแผนที่ภาษีและ</b></p> <p><b>ทะเบียนทรัพย์สิน</b></p> <ul style="list-style-type: none"> <li>- งานแผนที่ภาษีฯ</li> <li>- งานบริการข้อมูลแผนที่</li> </ul> <p>ที่ภาษีฯ</p> <p><b>2.4 ฝ่ายบริหารงานทั่วไป</b></p> <ul style="list-style-type: none"> <li>- งานธุรการ</li> </ul>	<p><b>1. สำนักปลัดเทศบาล</b></p> <p><b>1.1 ฝ่ายบริหารงานทั่วไป</b></p> <ul style="list-style-type: none"> <li>- งานธุรการ</li> <li>- งานสารบรรณ</li> <li>- งานเลขานุการผู้</li> </ul> <p>บริหาร</p> <ul style="list-style-type: none"> <li>- งานรัฐพิธี</li> <li>- งานทะเบียนพาณิชย์</li> <li>- งานการเจ้าหน้าที่</li> <li>- งานพัฒนาบุคลากร</li> <li>- งานสวัสดิการและ</li> </ul> <p>ทะเบียนประวัติ</p> <p><b>1.2 ฝ่ายปกครอง</b></p> <ul style="list-style-type: none"> <li>- งานทะเบียนราษฎร</li> </ul> <p>และบัตรฯ</p> <ul style="list-style-type: none"> <li>- งานป้องกันและ</li> </ul> <p>บรรเทาสาธารณภัย</p> <p>๑.๓ งานทะเบียนพาณิชย์</p> <p><b>2. กองคลัง</b></p> <p><b>2.1 ฝ่ายพัฒนารายได้</b></p> <ul style="list-style-type: none"> <li>- งานพัฒนารายได้</li> <li>- งานผลประโยชน์และ</li> </ul> <p>กิจการพาณิชย์</p> <p><b>2.2 ฝ่ายบริหารงานคลัง</b></p> <ul style="list-style-type: none"> <li>- งานการเงินและบัญชี</li> <li>- งานพัสดุและทรัพย์สิน</li> <li>- งานระเบียบการคลัง</li> <li>- งานสถิติการคลัง</li> </ul> <p><b>2.3 ฝ่ายแผนที่ภาษีและ</b></p> <p><b>ทะเบียนทรัพย์สิน</b></p> <ul style="list-style-type: none"> <li>- งานแผนที่ภาษีฯ</li> <li>- งานบริการข้อมูลแผนที่</li> </ul> <p>ที่ภาษีฯ</p> <p><b>2.4 ฝ่ายบริหารงานทั่วไป</b></p> <ul style="list-style-type: none"> <li>- งานธุรการ</li> </ul>	
--	--	--

โครงสร้างตามแผนอัตรา กำลังปัจจุบัน	โครงสร้างตามแผนอัตรา กำลังใหม่	หมายเหตุ
<p><b>3. กองช่าง</b></p> <p><b>3.1 ฝ่ายแบบแผนและก่อสร้าง</b></p> <ul style="list-style-type: none"> <li>- งานวิศวกรรม</li> <li>- งานสถาปัตยกรรม</li> <li>- งานผังเมือง</li> </ul> <p><b>3.2 ฝ่ายการโยธา</b></p> <ul style="list-style-type: none"> <li>- งานสาธารณูปโภค</li> <li>- งานจัดสถานที่ และ</li> </ul> <p>การไฟฟ้าสาธารณะ</p> <ul style="list-style-type: none"> <li>- งานสวนสาธารณะ</li> </ul> <p><b>3.3 ฝ่ายช่างสุขาภิบาล</b></p> <ul style="list-style-type: none"> <li>- งานควบคุมและตรวจสอบบำบัดน้ำเสีย</li> <li>- งานจำกัดมูลฝอย</li> </ul> <p><b>3.4 งานธุรการ</b></p> <p><b>4. กองสาธารณสุขและสิ่งแวดล้อม</b></p> <p><b>4.1 ฝ่ายบริหารงานสาธารณสุข</b></p> <ul style="list-style-type: none"> <li>- งานสุขาภิบาลอนามัยสิ่งแวดล้อม</li> <li>- งานส่งเสริมสุขภาพ</li> <li>- งานสัตวแพทย์</li> <li>- งานป้องกันและควบคุมโรคติดต่อ</li> <li>- งานรักษาความสะอาด</li> <li>- งานวางแผนสาธารณสุข</li> </ul> <p><b>4.2 งานธุรการ</b></p> <p><b>5. กองวิชาการและแผนงาน</b></p>	<p><b>3. กองช่าง</b></p> <p><b>3.1 ฝ่ายแบบแผนและก่อสร้าง</b></p> <ul style="list-style-type: none"> <li>- งานวิศวกรรม</li> <li>- งานสถาปัตยกรรม</li> <li>- งานผังเมือง</li> </ul> <p><b>3.2 ฝ่ายการโยธา</b></p> <ul style="list-style-type: none"> <li>- งานสาธารณูปโภค</li> <li>- งานจัดสถานที่ และ</li> </ul> <p>การไฟฟ้าสาธารณะ</p> <ul style="list-style-type: none"> <li>- งานสวนสาธารณะ</li> </ul> <p><b>3.3 ฝ่ายช่างสุขาภิบาล</b></p> <ul style="list-style-type: none"> <li>- งานควบคุมและตรวจสอบบำบัดน้ำเสีย</li> <li>- งานจำกัดมูลฝอย</li> </ul> <p><b>3.4 งานธุรการ</b></p> <p><b>4. กองสาธารณสุขและสิ่งแวดล้อม</b></p> <p><b>4.1 ฝ่ายบริหารงานสาธารณสุข</b></p> <ul style="list-style-type: none"> <li>- งานสุขาภิบาลอนามัยสิ่งแวดล้อม</li> <li>- งานส่งเสริมสุขภาพ</li> <li>- งานสัตวแพทย์</li> <li>- งานป้องกันและควบคุมโรคติดต่อ</li> <li>- งานรักษาความสะอาด</li> <li>- งานวางแผนสาธารณสุข</li> </ul> <p><b>4.2 งานธุรการ</b></p> <p><b>5. กองวิชาการและแผนงาน</b></p>	

<p><b>5.1 ฝ่ายแผนงานและงบประมาณ</b></p> <ul style="list-style-type: none"> <li>- งานวิเคราะห์นโยบายและแผน</li> <li>- งานจัดทำงบประมาณ</li> <li>- งานธุรการ</li> <li>- งานระบบงาน</li> </ul> <p>คอมพิวเตอร์</p> <ul style="list-style-type: none"> <li>- งานประชาสัมพันธ์</li> <li>- งานบริการข้อมูล</li> </ul> <p>ข่าวสาร</p> <ul style="list-style-type: none"> <li>- งานเผยแพร่วิชาการ</li> </ul> <p><b>5.๒ งานนิติการ</b></p>	<p><b>5.1 ฝ่ายแผนงานและงบประมาณ</b></p> <ul style="list-style-type: none"> <li>- งานวิเคราะห์นโยบายและแผน</li> <li>- งานจัดทำงบประมาณ</li> <li>- งานธุรการ</li> <li>- งานระบบงาน</li> </ul> <p>คอมพิวเตอร์</p> <ul style="list-style-type: none"> <li>- งานประชาสัมพันธ์</li> <li>- งานบริการข้อมูล</li> </ul> <p>ข่าวสาร</p> <ul style="list-style-type: none"> <li>- งานเผยแพร่วิชาการ</li> </ul> <p><b>5.๒ งานนิติการ</b></p>	
--	--	--

๒๙

<p><b>โครงสร้างตามแผนอัตรา กำลังปัจจุบัน</b></p>	<p><b>โครงสร้างตามแผนอัตรา กำลังใหม่</b></p>	<p><b>หมายเหตุ</b></p>
--	--	------------------------



<p><b>6. กองการศึกษา</b></p> <p><b>6.1 ฝ่ายบริหารการศึกษา</b></p> <ul style="list-style-type: none"> <li>- งานการเจ้าหน้าที่</li> <li>- งานแผนและโครงการ</li> <li>- งานงบประมาณ</li> <li>- งานการศึกษาปฐมวัย</li> </ul> <p><b>6.2 ฝ่ายส่งเสริมการศึกษา ศาสนาฯ</b></p> <ul style="list-style-type: none"> <li>- งานการศึกษานอกระบบ และตามอัธยาศัย</li> <li>- งานฝึกและส่งเสริมอาชีพ</li> <li>- งานกิจกรรมเด็กและเยาวชน</li> <li>- งานกีฬาและนันทนาการ</li> <li>- งานกิจการศาสนา</li> <li>- งานส่งเสริมประเพณี ศิลปะวัฒนธรรม</li> </ul> <p><b>6.3 งานธุรการ</b></p> <p><b>6.4 งานการเงินและบัญชี</b></p> <p><b>7. กองการประปา</b></p> <p><b>7.1 ฝ่ายผลิต</b></p> <ul style="list-style-type: none"> <li>- งานจำหน่ายน้ำและมาตรวัดน้ำ</li> <li>- งานผลิต</li> <li>- งานวิเคราะห์คุณภาพน้ำ</li> <li>- งานติดตั้ง</li> <li>- งานซ่อมบำรุง</li> </ul> <p><b>7.2 ฝ่ายการเงินและบัญชี</b></p> <ul style="list-style-type: none"> <li>- งานการเงิน และบัญชี</li> <li>- งานพัสดุ</li> <li>- งานจัดเก็บรายได้</li> </ul> <p><b>7.3 งานธุรการ</b></p> <p><b>8. กองสวัสดิการสังคม</b></p> <p><b>8.1 ฝ่ายพัฒนาชุมชน</b></p> <ul style="list-style-type: none"> <li>- งานสังคมสงเคราะห์</li> <li>- งานสวัสดิการเด็กและเยาวชน</li> <li>- งานพัฒนาชุมชน</li> <li>- งานชุมชนเมือง</li> </ul>	<p><b>6. กองการศึกษา</b></p> <p><b>6.1 ฝ่ายบริหารการศึกษา</b></p> <ul style="list-style-type: none"> <li>- งานการเจ้าหน้าที่</li> <li>- งานแผนและโครงการ</li> <li>- งานงบประมาณ</li> <li>- งานการศึกษาปฐมวัย</li> </ul> <p><b>6.2 ฝ่ายส่งเสริมการศึกษา ศาสนาฯ</b></p> <ul style="list-style-type: none"> <li>- งานการศึกษานอกระบบ และตามอัธยาศัย</li> <li>- งานฝึกและส่งเสริมอาชีพ</li> <li>- งานกิจกรรมเด็กและเยาวชน</li> <li>- งานกีฬาและนันทนาการ</li> <li>- งานกิจการศาสนา</li> <li>- งานส่งเสริมประเพณี ศิลปะ วัฒนธรรม</li> </ul> <p><b>6.3 งานธุรการ</b></p> <p><b>6.4 งานการเงินและบัญชี</b></p> <p><b>7. กองการประปา</b></p> <p><b>7.1 ฝ่ายผลิต</b></p> <ul style="list-style-type: none"> <li>- งานจำหน่ายน้ำและมาตรวัดน้ำ</li> <li>- งานผลิต</li> <li>- งานวิเคราะห์คุณภาพน้ำ</li> <li>- งานติดตั้ง</li> <li>- งานซ่อมบำรุง</li> </ul> <p><b>7.2 ฝ่ายการเงินและบัญชี</b></p> <ul style="list-style-type: none"> <li>- งานการเงิน และบัญชี</li> <li>- งานพัสดุ</li> <li>- งานจัดเก็บรายได้</li> </ul> <p><b>7.3 งานธุรการ</b></p> <p><b>8. กองสวัสดิการสังคม</b></p> <p><b>8.1 ฝ่ายพัฒนาชุมชน</b></p> <ul style="list-style-type: none"> <li>- งานสังคมสงเคราะห์</li> <li>- งานสวัสดิการเด็กและเยาวชน</li> <li>- งานพัฒนาชุมชน</li> <li>- งานชุมชนเมือง</li> </ul>	
--	---	--

8.2 งานธุรการ	8.2 งานธุรการ	
<b>9. หน่วยงานตรวจสอบภายใน</b> - งานตรวจสอบภายใน	<b>9. หน่วยงานตรวจสอบภายใน</b> - งานตรวจสอบภายใน	

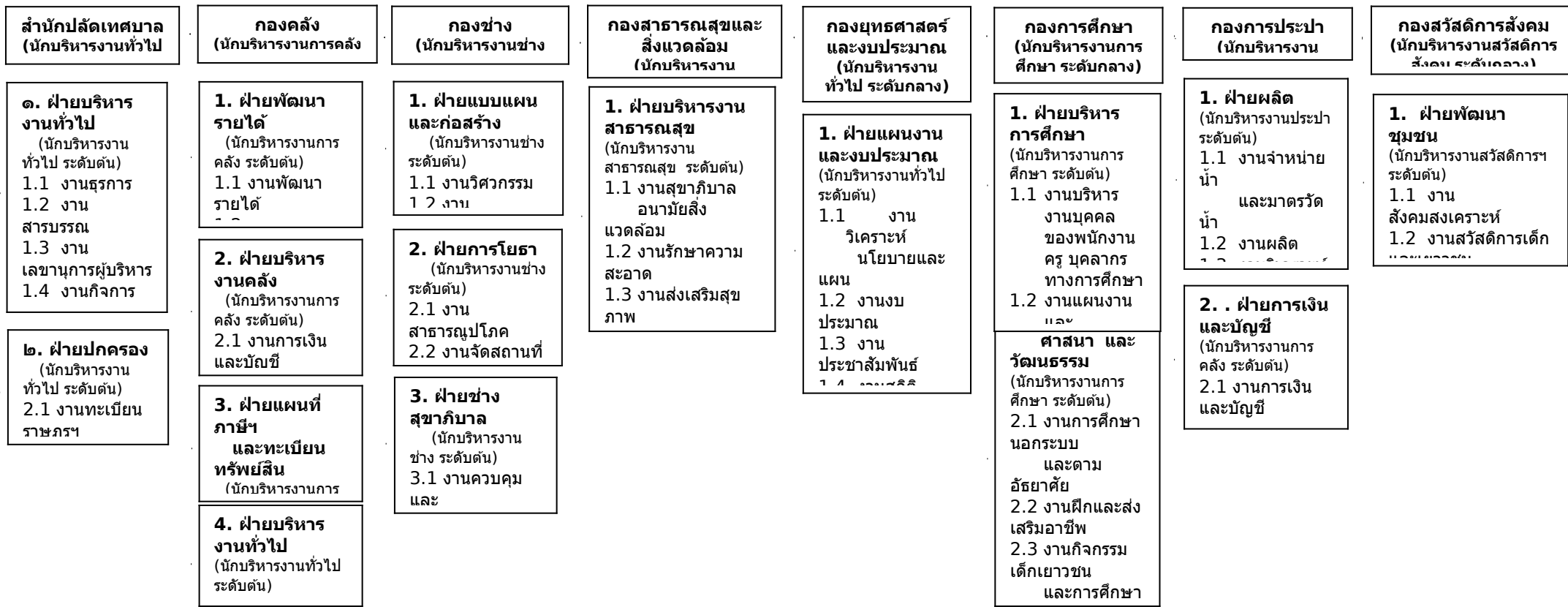
# 10. แผนภูมิโครงสร้างการแบ่งส่วนราชการตามแผนอัตรากำลัง 3 ปี

## กรอบโครงสร้างเทศบาลตำบลท่าหยาง

ปลัดเทศบาล  
(นักบริหารงานท้องถิ่น)

หน่วยตรวจสอบ

รองปลัดเทศบาล  
(นักบริหารงานท้องถิ่น)

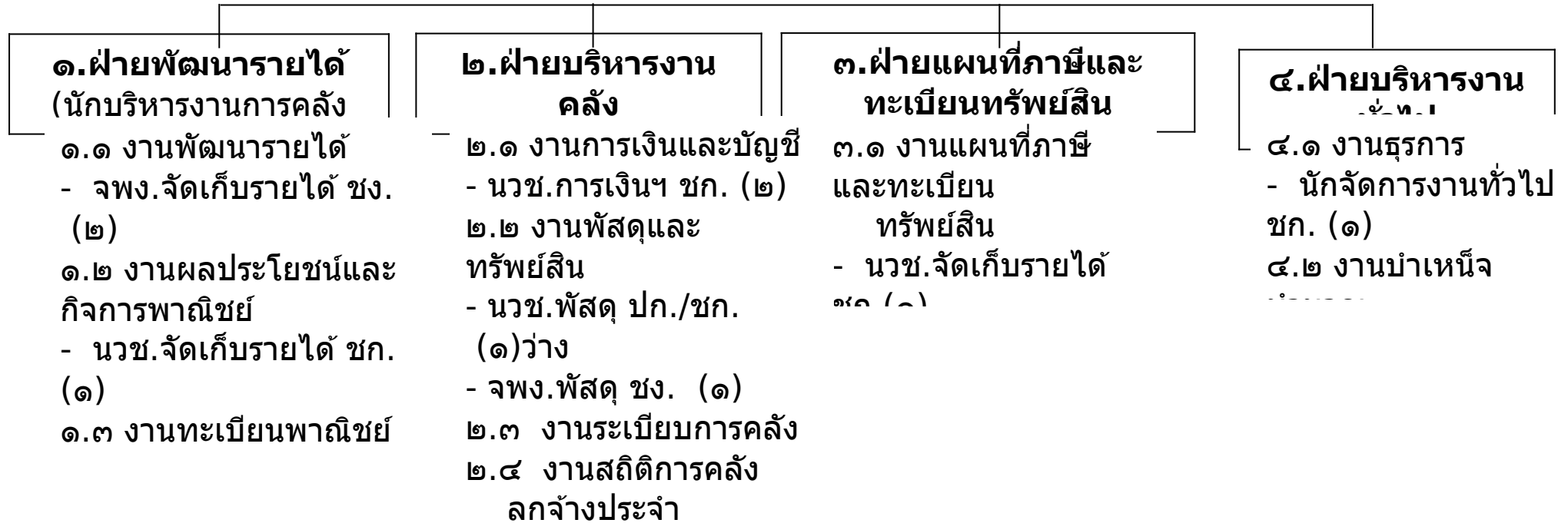


# โครงสร้างสำนักปลัดเทศบาล

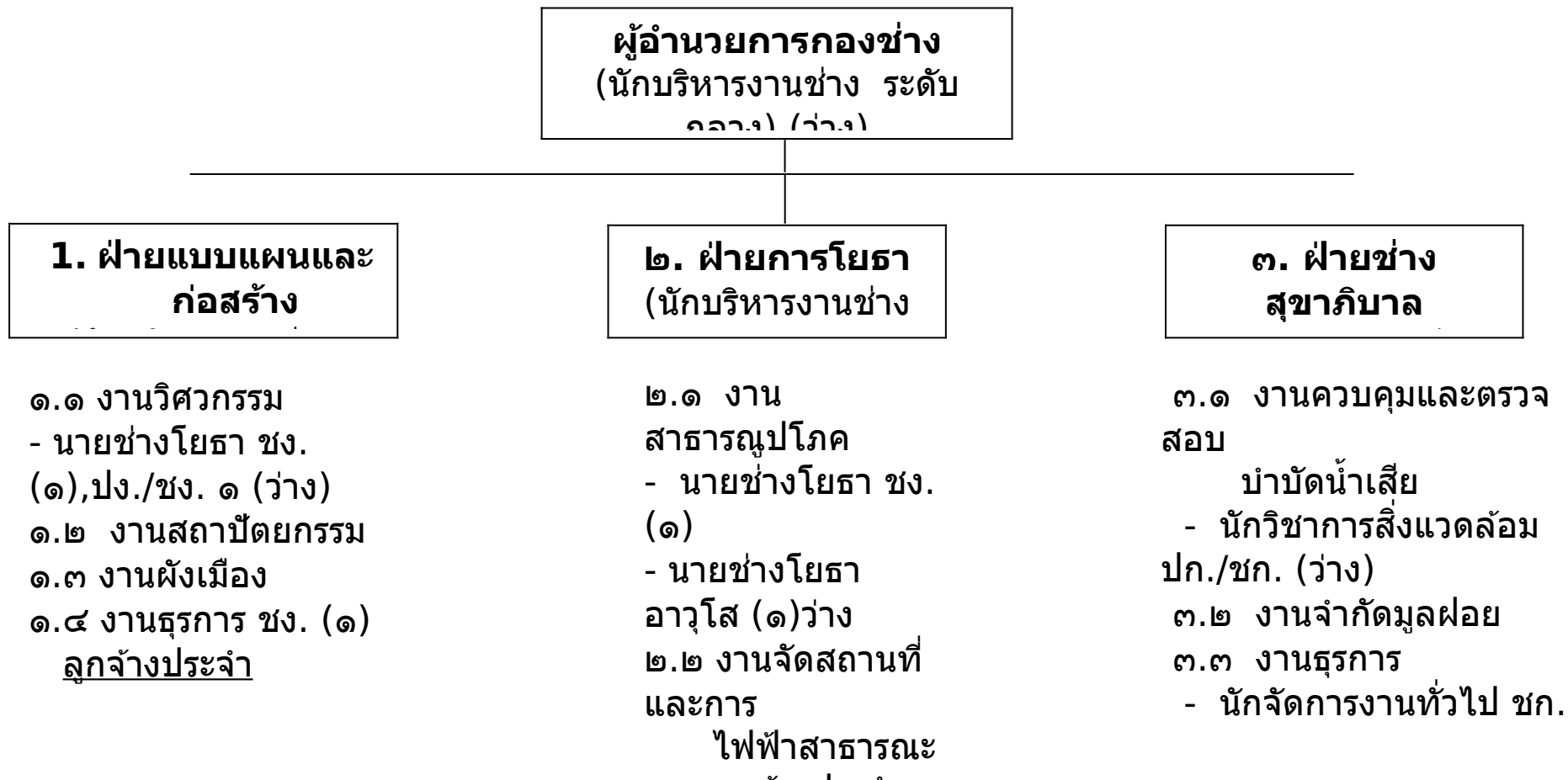


# โครงสร้างกองคลัง

ผู้อำนวยการกองคลัง  
(นักบริหารงานการคลัง ระดับ



# โครงสร้างกองช่าง



## โครงสร้างกองสาธารณสุขและสิ่งแวดล้อม

**ผู้อำนวยการกอง  
สาธารณสุขและสิ่งแวดล้อม  
(จัดบริหารงานสาธารณสุข)**

**1. ฝ่ายบริหารงาน  
สาธารณสุข**

๑.๑ งานสุขาภิบาลอนามัย  
สิ่งแวดล้อม

- นักวิชาการสุขาภิบาล ปก.  
(๑)

๑.๒ งานรักษาความสะอาด

- พยาบาลวิชาชีพ ชก. (๑)

๑.๓ งานส่งเสริมสุขภาพ

- พยาบาลวิชาชีพ ชก. (๑)

๑.๓ งานสัตวแพทย์

- สัตวแพทย์ ชง. (๑)

๑.๔ งานป้องกันและ

ควบคุมโรคติดต่อ

- พยาบาลวิชาชีพ ชก. (๑)

๑.๖ งานวางแผน

สาธารณสุข

๑.๗ งานธุรการ

- จพง.ธุรการ ปง. (๑)

# โครงสร้างกองยุทธศาสตร์และงบประมาณ

ผู้อำนวยการกอง  
ยุทธศาสตร์และงบประมาณ  
(จัดบริหารงานทั่วไป ระดับ)

## 1. ฝ่ายแผนงานและ งบประมาณ

- ๑.๑ งานวิเคราะห์  
นโยบายและแผน
  - นักวิเคราะห์ ชก. (๒)
- ๑.๒ งานงบประมาณ
- ๑.๓ งานประชาสัมพันธ์
  - นักประชาสัมพันธ์ ชก.  
(๑)
- ๑.๔ งานสถิติข้อมูลและ  
สารสนเทศ
- ๑.๕ งานส่งเสริมและเผยแพร่  
วิชาการ
- ๑.๖ งานธุรการ



# โครงสร้างกองการศึกษา

ผู้อำนวยการกองการศึกษา  
(นักบริหารงานการศึกษา  
ระดับกลาง)

## 1. ฝ่ายบริหารการ ศึกษา

- ๑.๑ งานบริหารงานบุคคล  
ของพนักงานครู บุคลากร  
ทางการศึกษา
- นวช.การศึกษา ชก. (๑)
- ๑.๒ งานแผนและโครงการ
- ๑.๓ งานการศึกษาปฐมวัย
- ๑.๔ งานธุรการ
- จพง. ธุรการ ชง. (๑)
- ๑.๕ งานการเงินและบัญชี
- นวช.การเงินและบัญชี  
ชก. (๑)

ผู้อำนวยการกองการประปา  
(นักบริหารงานประปา ระดับ  
ต้น) (๑๖.๑)

## ๒. ฝ่ายส่งเสริมการศึกษา ศาสนาและวัฒนธรรม

- ๒.๑ งานการศึกษานอก  
ระบบและตาม  
อัธยาศัย
- ๒.๒ งานฝึกและส่งเสริม  
อาชีพ
- ๒.๓ งานกิจกรรมเด็กและ  
เยาวชนและ  
การศึกษานอก  
โรงเรียน
- ๒.๔ งานการกีฬาและ  
นันทนาการ
- ๒.๕ งานการศาสนา  
๒.๖ งานส่งเสริมศิลป วัฒนธรรม

# โครงสร้างกองการประปา

**1. ฝ่ายผลิต**  
(นักบริหารงานประปา)

- ๑.๑ งานจำหน่ายน้ำและมาตรวัดน้ำ
- ๑.๒ งานผลิต
- ๑.๓ งานวิเคราะห์คุณภาพน้ำ
  - จพง.การประปา ชง. (๑)
  - นายช่างเครื่องกล ชง. (๑)
- ๑.๔ งานติดตั้ง
- ๑.๕ งานซ่อมบำรุง
  - ผู้ช่วยช่างประปา (๑)

- ๒.๑ งานการเงินและบัญชี
  - เจ้าพนักงานการเงินและบัญชี ชง. (๑)
- ๒.๒ งานจัดเก็บรายได้
  - นักวิชาการจัดเก็บรายได้ ปก./ชก. ว่าง
- ๒.๓ งานพัสดุและทรัพย์สิน

**โครงสร้างกองสวัสดิการสังคม**

**กองสวัสดิการสังคม**  
(นักบริหารงานสวัสดิการสังคม)

- ๑.๑ งานสังคมสงเคราะห์
- ๑.๒ งานสวัสดิการเด็กและเยาวชน
- ๑.๓ งานพัฒนาชุมชน
  - นักพัฒนาชุมชน ชก. (๒)
- ๑.๔ งานจัดระเบียบ

ปลัดเทศบาล  
(นักบริหารงานท้องถิ่น  
.....)

หน่วยตรวจสอบภายใน

- นัก

วิชาการตรวจสอบภายใน ชก. (๑)

รองปลัดเทศบาล  
(นักบริหารงานท้องถิ่น  
.....)

**โครงสร้างหน่วยตรวจสอบภายใน**

**หน่วยตรวจสอบภายใน**

**งานตรวจสอบภายใน**

- นักวิชาการตรวจสอบภายใน ชก. (๑)

## 12. แนวทางการพัฒนาพนักงานเทศบาล

เทศบาลตำบลท่าช้าง ได้กำหนดแนวทางการพัฒนาพนักงานเทศบาล ลูกจ้างประจำ และพนักงานจ้าง ทุกตำแหน่ง ให้ได้รับโอกาสเพื่อเพิ่มพูนความรู้ ทักษะ ทักษะคนคิด มีคุณธรรมและจริยธรรม อันจะทำให้การปฏิบัติหน้าที่ของพนักงานเทศบาลเป็นไปอย่างมีประสิทธิภาพโดยให้พนักงานทุกคน ทุกตำแหน่งได้มีโอกาสที่จะได้รับการพัฒนาภายในช่วงระยะเวลา ตามแผนอัตรากำลัง 3 ปี ดังนี้

### การพัฒนาข้าราชการบรรจุใหม่

๑) พนักงานเทศบาลซึ่งได้รับการบรรจุเข้ารับราชการใหม่ จะต้องได้รับการพัฒนาก่อนมอบหมายหน้าที่ให้ปฏิบัติ เพื่อให้รู้ระเบียบแบบแผนของทางราชการหลัก และวิธีปฏิบัติราชการบทบาทและหน้าที่ของข้าราชการในระบบบริหารราชการในระบอบประชาธิปไตย อันมีพระมหากษัตริย์ทรงเป็นประมุข และแนวทางปฏิบัติตนเพื่อเป็นข้าราชการที่ดี

๒) การพัฒนาข้าราชการบรรจุใหม่ จะกระทำภายในระยะเวลาการทดลองปฏิบัติหน้าที่ราชการ โดยดำเนินการพัฒนา ดังนี้

๒.๑ หลักสูตรการพัฒนาให้เป็นที่ไปตามหลักสูตรที่ ก.ท. กำหนด เช่นการพัฒนาความรู้พื้นฐานในการปฏิบัติงานของข้าราชการบรรจุใหม่ และการพัฒนาเกี่ยวกับงานในหน้าที่ความรับผิดชอบ ตามที่เทศบาลกำหนด

๒.๒ วิธีพัฒนาจะเลือกวิธีการใดวิธีการหนึ่ง หรือหลายวิธีควบคู่กันไป เช่นการปฐมนิเทศ การฝึกอบรม การพัฒนาโดยผู้บังคับบัญชา การฝึกภาคสนาม เป็นต้น

### การพัฒนาความชำนาญการ (สายงานผู้ปฏิบัติ)

๑) พนักงานเทศบาลซึ่งดำรงตำแหน่งในสายงานผู้ปฏิบัติงาน จะต้องได้รับการพัฒนาความชำนาญการในด้านต่างๆ ดังต่อไปนี้

๑.๑ ด้านความรู้ทั่วไปในการปฏิบัติงาน ได้แก่ความรู้ที่เกี่ยวข้องกับการปฏิบัติงาน โดยทั่วไป

๑.๒ ด้านความรู้ และทักษะเฉพาะของงานในแต่ละตำแหน่ง ได้แก่ ความรู้ความสามารถ ในการปฏิบัติงานของตำแหน่งหนึ่งตำแหน่งใดโดยเฉพาะ

1.3 ด้านการบริหาร ได้แก่ รายละเอียดเกี่ยวกับการบริหารงาน และ การบริหารคน

๑.๔ ด้านคุณสมบัติส่วนตัว ได้แก่ การช่วยเสริมบุคลิกที่ดี ส่งเสริมให้ความสามารถปฏิบัติงานร่วมกับบุคคลอื่นได้อย่างราบรื่น และ ะ ม ี ป ร ะ ส ี ท ธิ ภ า พ

๑.๕ ด้านคุณธรรมจริยธรรม ได้แก่ การพัฒนาคุณธรรม และ ะ จ ริ ย ธิ ร ร ม ใน ก า ร ป ฏิ บั ต ิ ง าน

๒) การพัฒนาความชำนาญการจะเลือกวิธีการพัฒนาวิธีการใดวิธีการหนึ่ง หรือหลายวิธีควบคู่กันไป เช่น การฝึกอบรม การศึกษาหรือดูงาน การประชุมเชิงปฏิบัติการ การสัมมนา เป็นต้น

๓) การดำเนินการพัฒนาความชำนาญการ เทศบาลอาจดำเนินการร่วมกับสำนักงาน ก.ท. จังหวัด หรือหน่วยงานอื่น ให้เข้ารับการพัฒนาในหลักสูตรที่ส่วนราชการ หรือหน่วยงานอื่นจัดขึ้น

### การพัฒนาผู้บริหาร

๑) พนักงานเทศบาล ซึ่งดำรงตำแหน่งในสายงานผู้บริหาร จะต้องได้รับการพัฒนาในหลักสูตรใดหลักสูตรหนึ่ง หรือหลายหลักสูตร ดังนี้

๑.๑ ความรู้พื้นฐานในการปฏิบัติราชการ

๑.๒ การพัฒนาเกี่ยวกับงานในหน้าที่ความรับผิดชอบ

๑.๓ ความรู้และทักษะเฉพาะของงานในแต่ละตำแหน่ง

๑.๔ ด้านการบริหาร

๑.๕ ด้านคุณธรรมและจริยธรรม

๒) การพัฒนาพนักงานเทศบาล ซึ่งดำรงตำแหน่งในสายงานผู้บริหาร จะเลือกวิธีการใดวิธีการหนึ่ง หรือหลายวิธี เช่น การฝึกอบรม การศึกษาหรือดูงาน การประชุมเชิงปฏิบัติการ การสัมมนา เป็นต้น

๓) การดำเนินการพัฒนาพนักงานเทศบาล ซึ่งดำรงตำแหน่งในสายงานผู้บริหาร อาจจะเป็นผู้ดำเนินการเอง หรือมอบหมายผู้ที่เหมาะสมดำเนินการ หรือหน่วยงานอื่น โดยให้เข้ารับการพัฒนาในหลักสูตรที่ส่วนราชการ หรือหน่วยงานอื่นจัดขึ้น

การพัฒนา นอกจากจะพัฒนาด้านความรู้ทั่วไปในการปฏิบัติงาน ด้านความรู้และทักษะเฉพาะของงานในแต่ละตำแหน่ง ด้านการบริหาร ด้านคุณสมบัติส่วนตัว และด้านคุณธรรมและจริยธรรมแล้ว เทศบาลตำบลท่ายาง ได้ตระหนักถึงการพัฒนาตามนโยบายแห่งรัฐ คือการพัฒนาไปสู่ Thailand 4.0 เทศบาลตำบลท่ายางจึงจำเป็นต้องพัฒนาระบบราชการไปสู่ยุค 4.0 เช่นกัน โดยกำหนดแนวทางการพัฒนาบุคลากรเพื่อส่งเสริมการทำงาน โดยยึดหลักธรรมาภิบาล เพื่อประโยชน์สุขของประชาชนเป็นหลัก กล่าวคือ

1. **เป็นองค์กรที่เปิดกว้างและเชื่อมโยงกัน** โดยมีความเปิดเผยโปร่งใส ในการทำงาน โดยบุคคลภายนอกสามารถเข้าถึงข้อมูลข่าวสารของทางราชการ หรือมีการแบ่งปันข้อมูลซึ่งกันและกัน และสามารถเข้ามาตรวจสอบการทำงานได้ ตลอดจนเปิดกว้างให้กลไกหรือภาคส่วนอื่นๆ เช่นภาคเอกชน ภาคประชาสังคมได้เข้ามามีส่วนร่วม และโอนถ่ายภารกิจที่ภาครัฐไม่ควรดำเนินการเองออกไปให้แก่ ภาคส่วนอื่นๆ เป็นผู้รับผิดชอบดำเนินการแทน โดยการจัดระเบียบความสัมพันธ์ในเชิงโครงสร้างให้สอดคล้องกับการทำงาน ในแนวระนาบในลักษณะของเครือข่ายมากกว่าตามสายการบังคับบัญชาในแนวดิ่ง ขณะเดียวกันก็ยังคงเชื่อมโยงการทำงานภายในภาครัฐด้วยกันเองให้มีเอกภาพ และสอดคล้องประสานกัน ไม่ว่าจะเป็นราชการ บริหารส่วนกลาง ส่วนภูมิภาค และส่วนท้องถิ่นตนเอง

2. **ยึดประชาชนเป็นศูนย์กลาง** ต้องทำงานในเชิงรุก และมองไปข้างหน้า โดยตั้งคำถามกับตนเองเสมอว่าประชาชนจะได้ อะไร มุ่งเน้นแก้ไขปัญหาความต้องการและตอบสนองความต้องการของประชาชน โดยไม่ต้องรอให้ประชาชนเข้ามาติดต่อขอรับบริการ หรือร้องขอความช่วยเหลือจากเทศบาล รวมทั้งใช้ประโยชน์จากข้อมูลของทางราชการและระบบดิจิทัลสมัยใหม่ในการจัดบริการสาธารณะที่ตรงกับความต้องการของประชาชน พร้อมทั้งอำนวยความสะดวกโดยมีการเชื่อมโยงกันองของทุกส่วนราชการเพื่อให้บริการต่างๆ สามารถเสร็จสิ้นในจุดเดียว (ONE STOP SERVICE) ประชาชนสามารถเรียกใช้บริการของเทศบาลได้ตลอดเวลาตามความต้องการของตน และผ่านการติดต่อได้หลายช่องทางผสมผสานกัน ไม่ว่าจะเป็นติดต่อมาด้วยตนเอง อินเทอร์เน็ต เว็บไซต์ โซเชียลมีเดีย หรือแอปพลิเคชันทางโทรศัพท์มือถือ เป็นต้น

**3. องค์กรที่มีขีดสมรรถนะสูงและทันสมัย** ต้องทำงานอย่างเตรียมการณไวล่วงหน้า มีการวิเคราะห์ความเสี่ยง สร้างนวัตกรรมหรือความคิดริเริ่ม และประยุกต์องค์ความรู้ในแบบสหสาขาวิชาเข้ามาใช้ในการตอบโต้กับโลกแห่งการเปลี่ยนแปลงอย่างฉับพลัน เพื่อสร้างคุณค่า มีความยืดหยุ่น และความสามารถในการตอบสนองกับสถานการณ์ต่างๆ ได้อย่างทันเวลา ตลอดจนเป็นองค์กรที่มีขีดสมรรถนะสูง และปรับตัวเข้าสู่สภาพความเป็นสำนักงานสมัยใหม่ รวมทั้งทำให้บุคลากรมีความผูกพัน ต่อการปฏิบัติราชการ และปฏิบัติหน้าที่ได้อย่างเหมาะสมกับบทบาทของตน

**4. การกำหนดแนวทางการพัฒนาทักษะดิจิทัล** โดยถือปฏิบัติตามหนังสือสำนักงาน ก.พ. ที่ นร 1013.4/42 ลงวันที่ 5 พฤษภาคม 2563 เรื่อง เครื่องมือสำรวจทักษะด้านดิจิทัลของข้าราชการและบุคลากรภาครัฐด้วยตนเอง (Digital Government Skill Self-Assessment) โดยเทศบาลใช้เป็นแนวทางการพัฒนาทักษะด้านดิจิทัลของพนักงานเทศบาล เพื่อปรับเปลี่ยนเป็นรัฐบาลดิจิทัล ตามมติคณะรัฐมนตรีในการประชุมเมื่อวันที่ 26 กันยายน 2560

### **13. ประกาศคุณธรรม จริยธรรมของพนักงานเทศบาล ลูกจ้างประจำ และพนักงานจ้าง**

เทศบาลตำบลท่ายาง ได้ประกาศคุณธรรม จริยธรรมของพนักงานเทศบาล ลูกจ้างประจำ และพนักงานจ้าง ดังนี้

1. พนักงานเทศบาล และลูกจ้างของเทศบาลตำบลท่ายาง ต้องยึดมั่นในคุณธรรมและจริยธรรม พึงดำรงตนให้ตั้งมั่นอยู่ในศีลธรรม
2. พนักงานเทศบาลฯ ต้องมีจิตสำนึกที่ดี ซื่อสัตย์ สุจริต และรับผิดชอบ ต้องเป็นแบบอย่างที่ดีในการเป็นพลเมืองดี
3. พนักงานเทศบาล ต้องยึดถือประโยชน์ของประเทศชาติเหนือกว่าประโยชน์ส่วนตน และไม่มีผลประโยชน์ทับซ้อน
4. พนักงานเทศบาล ต้องยึดมั่นทำในสิ่งที่ถูกต้อง เป็นธรรม เคารพและปฏิบัติตามกฎหมายอย่างเคร่งครัด
5. พนักงานเทศบาล ต้องปฏิบัติหน้าที่อย่างเต็มกำลังความสามารถ ด้วยความเสียสละ ทุ่เทศดีปัญญา ความรู้ความสามารถ ให้บรรลุผลสำเร็จและมีประสิทธิภาพตามภาระ หน้าที่ที่ได้รับมอบหมาย เพื่อให้เกิดประโยชน์สูงสุดแก่ประชาชน การให้บริการประชาชนด้วยความรวดเร็ว มีอัธยาศัย และไม่เลือกปฏิบัติ ไม่ถืออภิสิทธิ์ในด้านต่างๆ เหนือประชาชนแต่อย่างใด



6. พนักงานเทศบาล ต้องให้ข้อมูลข่าวสารแก่ประชาชน อย่างครบถ้วน ถูกต้อง และไม่บิดเบือนข้อเท็จจริง

7. พนักงานเทศบาล ต้องมุ่งผลสัมฤทธิ์ของงานอย่างคุ้มค่า รักษามาตรฐาน มีความโปร่งใส และตรวจสอบได้ การใช้ทรัพยากร อย่างประหยัด มีประสิทธิภาพ ประสิทธิผล คำนึงถึงในส่วน ของการ ใช้เงิน และใช้เวลา

8. พนักงานเทศบาล ต้องมีความยึดมั่นในระบอบ ประชาธิปไตยอันมีพระมหากษัตริย์ทรงเป็นประมุข

74

9. พนักงานเทศบาล ต้องยึดมั่นในหลักจรรยาวิชาชีพของ องค์กร ต้องจงรักภักดีต่อชาติ ศาสนา และพระมหากษัตริย์ ต้องเป็น แบบอย่างที่ดีในการรักษาไว้และปฏิบัติตามรัฐธรรมนูญแห่งราช อาณาจักรไทย ต้องไม่ประพฤติตนอันอาจก่อให้เกิดความเสื่อมเสียต่อ เกียรติภูมิของตำแหน่งหน้าที่ ต้องรักษา และเสริมสร้างความสามัคคี ระหว่างผู้ร่วมงาน พร้อมกับให้ความช่วยเหลือเกื้อกูลซึ่งกันและกันใน ทางที่ชอบ ต้องไม่ใช้สถานะหรือตำแหน่งไปแสวงหาประโยชน์ที่มิควร ได้สำหรับตนเองหรือผู้อื่น

ทั้งนี้ การฝ่าฝืนหรือไม่ปฏิบัติตามมาตรฐานทางจริยธรรม ให้ ถือว่าเป็นการกระทำผิดทางวินัย

## 11. บัญชีแสดงจัดคนลงสู่ตำแหน่งและการกำหนดเลขที่ตำแหน่งในส่วนราชการ

ที่	ชื่อ-สกุล	คุณวุฒิ การศึกษา	กรอบอัตราเก่าเดิม			กรอบอัตราเก่าใหม่			เงินเดือน	เงินประจำตำแหน่ง		หมายเหตุ
			เลขที่ตำแหน่ง	ตำแหน่ง	ระดับ	เลขที่ตำแหน่ง	ตำแหน่ง	ระดับ		ประจำตำแหน่ง	นค่าตอบแทน เงินเพิ่มอื่นๆ	
1	นายภราดร เวทยานุกุล	รบ.	-2-00-1101-0	ปลัดเทศบาล	กลาง	-2-00-1101-0	ปลัดเทศบาล	กลาง	###	84,000	84,000	###
				(นักบริหารงานท้องถิ่น)			(นักบริหารงานท้องถิ่น)					
2	นายอนุชา สุภษิต	รป.ม.	-2-00-1101-0	รองปลัดเทศบาล	กลาง	-2-00-1101-0	รองปลัดเทศบาล	กลาง	###	67,200	67,200	###
				(นักบริหารงานท้องถิ่น)			(นักบริหารงานท้องถิ่น)					
				<b>สำนักปลัดเทศบาล</b>								
				<b>พนักงานเทศบาล</b>								
3	นางมธุรจณี สุภษิต	ศศ.บ.	-2-01-2101-0	หน.สำนักปลัดเทศบาล	กลาง	-2-01-2101-0	หน.สำนักปลัดเทศบาล	กลาง	###	67,200	67,200	###
				(นักบริหารงานทั่วไป)			(นักบริหารงานทั่วไป)					
4	นางสาววัชร ทงน้อย	ศศ.บ.	-2-01-2101-0	หน.ฝ่ายบริหารงานทั่วไป	ต้น	-2-01-2101-0	หน.ฝ่ายบริหารงานทั่วไป	ต้น	###	18,000	-	###
				(นักบริหารงานทั่วไป)			(นักบริหารงานทั่วไป)					
5	-		38-2-01-2101-0	หน.ฝ่ายปกครอง	ต้น	-2-01-2101-0	หน.ฝ่ายปกครอง	ต้น	###	18,000	-	###
				(นักบริหารงานทั่วไป)			(นักบริหารงานทั่วไป)					ว่างเดิม
6	นางสาวสริน จริยะปี	รป.ม.	-2-01-3102-0	นักทรัพยากรบุคคล	ชก.	-2-01-3102-0	นักทรัพยากรบุคคล	ชก.	###	-	-	356,160
7	นางสาวโสริณา ศิริสุข	รม.	-2-01-3104-0	นักจัดการงานทะเบียนแ	ชก.	-2-01-3104-0	นักจัดการงานทะเบียนแ	ชก.	###	-	-	382,560
8	นางสาวณัฐนิชา แก้ว	ศศ.บ.	-2-01-3104-0	นักจัดการงานทะเบียนแ	ชก.	-2-01-3104-0	นักจัดการงานทะเบียนแ	ชก.	###	-	-	349,320
9	นายอดุลย์กิติ ทันสมัย	ศศ.บ.	-2-01-3809-0	นักจัดการงานเทศกิจ	ชก.	-2-01-3809-0	นักจัดการงานเทศกิจ	ชก.	###	-	-	342,720
10	นางสาวอัจฉรา ใจเทีย	ศศ.บ.	-2-01-4102-0	เจ้าพนักงานทะเบียน	ชง.	-2-01-4102-0	เจ้าพนักงานทะเบียน	ชง.	###	-	-	296,760
11	ส.อ.บัญชา แสงเนตร	ศศ.บ.	-2-01-4102-0	เจ้าพนักงานทะเบียน	ชง.	-2-01-4102-0	เจ้าพนักงานทะเบียน	ชง.	###	-	-	198,840
12	นายเสนาะ อินทรเนต	ปวส.	-2-01-4805-0	เจ้าพนักงานป้องกันฯ	ชง.	-2-01-4805-0	เจ้าพนักงานป้องกันฯ	ชง.	###	-	-	381,120
13	นางสาวอริยชญา ผล	บธ.บ.	-2-01-4101-0	เจ้าพนักงานธุรการ	ชง.	-2-01-4101-0	เจ้าพนักงานธุรการ	ชง.	###	-	-	296,760
14	นางวรรณศิริ เผือกผ่อ	ศศ.บ.	-2-01-4101-0	เจ้าพนักงานธุรการ	ชง.	-2-01-4101-0	เจ้าพนักงานธุรการ	ชง.	###	-	-	254,280
				<b>ลูกจ้างประจำ</b>								
15	นายมานิตย์ ประดิษฐ		-	พนักงานขับรถยนต์	-	-	พนักงานขับรถยนต์	-	###	-	-	258,000
16	นายสงวน พูลสวัสดิ์		-	ยาม	-	-	ยาม	-	###	-	-	258,000
17	นางสาวละออ สุขเกษ		-	คนงาน	-	-	คนงาน	-	###	-	-	262,560

ที่	ชื่อ-สกุล	คุณวุฒิ การศึกษา	กรอบอัตรากำลังเดิม			กรอบอัตรากำลังใหม่			เงินเดือน	เงินประจำตำแหน่ง		หมายเหตุ
			เลขที่ตำแหน่ง	ตำแหน่ง	ระดับ	เลขที่ตำแหน่ง	ตำแหน่ง	ระดับ		ประจำตำแหน่ง	นค่าตอบแทน เงินเพิ่มอื่นๆ	
				<b>พนักงานจ้างตามภารกิจ</b>	-	-	<b>พนักงานจ้างตามภารกิจ</b>					
18	นางสาวปริญญา ผ่องแผ้ว		-	ผู้ช่วยเจ้าพนักงานธุรการ	-	-	ผู้ช่วยเจ้าพนักงานธุรการ	-	###	-	-	###
19	นางสาวธิดา สมศรี		-	ผู้ช่วยเจ้าพนักงานธุรการ	-	-	ผู้ช่วยเจ้าพนักงานธุรการ	-	###	-	-	###
20	นางสาวสมพร แยมโอภาส		-	ผู้ช่วยเจ้าพนักงานธุรการ	-	-	ผู้ช่วยเจ้าพนักงานธุรการ	-	###	-	-	###
21	นายอนุชิต ฉลองชาติ		-	ผู้ช่วยเจ้าพนักงานธุรการ	-	-	ผู้ช่วยเจ้าพนักงานธุรการ	-	###	-	-	###
22	นายประสิทธิ์ จำมะนา		-	พนักงานขับรถยนต์	-	-	พนักงานขับรถยนต์	-	###	-	-	###
23	นายโชติ สังไชย		-	พนักงานขับรถยนต์	-	-	พนักงานขับรถยนต์	-	###	-	-	เกษียณ
24	นายศราวุธ มีอินทร์		-	พนักงานขับรถยนต์	-	-	พนักงานขับรถยนต์	-	###	-	-	###
25	นายกิติ ไมตรีจิตต์		-	พนักงานขับรถยนต์	-	-	พนักงานขับรถยนต์	-	###	-	-	###
26	นายกิตติศักดิ์ เพชรฟู		-	พนักงานขับรถยนต์	-	-	พนักงานขับรถยนต์	-	###	-	-	###
27	นายประสงค์ เด่นดวง		-	พนักงานขับรถยนต์	-	-	พนักงานขับรถยนต์	-	###	-	-	###
28	นายภัทรกร อาสนสุวรรณ		-	พนักงานขับรถยนต์	-	-	พนักงานขับรถยนต์	-	-	-	-	
29	นายเชิดพงษ์ อุทัยธรรม		-	พนักงานขับรถยนต์	-	-	พนักงานขับรถยนต์	-				
30	นายสรายุทธ ผลศรีทอง		-	พนักงานดับเพลิง	-	-	พนักงานดับเพลิง	-	###	-	-	###
31	นายวัชรินทร์ เกิดรอด		-	พนักงานดับเพลิง	-	-	พนักงานดับเพลิง	-	###	-	-	###
32	นายประสิทธิ์ สิทธิชัย		-	พนักงานดับเพลิง	-	-	พนักงานดับเพลิง	-	###	-	-	###
33	นายถนอม มีทรัพย์		-	พนักงานดับเพลิง	-	-	พนักงานดับเพลิง	-	###	-	-	###
34	นายสมชาย สังไชย		-	พนักงานดับเพลิง	-	-	พนักงานดับเพลิง	-	###	-	-	###
35	นายณัฐดนัย เอกคุณฤกษ์		-	พนักงานดับเพลิง	-	-	พนักงานดับเพลิง	-	###	-	-	###
36	นายนิคม สุขสวัสดิ์		-	พนักงานดับเพลิง	-	-	พนักงานดับเพลิง	-	###	-	-	เกษียณ
37	นายสมหมาย อุ่นใจเพ็ญ		-	พนักงานดับเพลิง	-	-	พนักงานดับเพลิง	-	###	-	-	###
38	นายภาณุพงศ์ แผงดี		-	พนักงานดับเพลิง	-	-	พนักงานดับเพลิง	-	###	-	-	###
39	นายสนอง สุขสนาน		-	พนักงานดับเพลิง	-	-	พนักงานดับเพลิง	-	###	-	-	ว่างเดิม
40	นายโกศล พันธุ์หรั่ง		-	พนักงานเทศกิจ	-	-	พนักงานเทศกิจ	-	###	-	-	###
41	นายนันท์ภูมิ เมืองเล็ก		-	พนักงานเทศกิจ	-	-	พนักงานเทศกิจ	-	###	-	-	###

42	นายณัฐกานต์ ละอองอ	-	พนักงานขับรถยนต์	-	-	พนักงานขับรถยนต์	-	###	-	-	###
----	--------------------	---	------------------	---	---	------------------	---	-----	---	---	-----

ที่	ชื่อ-สกุล	คุณวุฒิ การศึกษา	กรอบอัตรากำลังเดิม			กรอบอัตรากำลังใหม่			เงินเดือน	เงินประจำตำแหน่ง		หมายเหตุ
			เลขที่ตำแหน่ง	ตำแหน่ง	ระดับ	เลขที่ตำแหน่ง	ตำแหน่ง	ระดับ		ประจำตำแหน่ง	ค่าตอบแทน เงินเพิ่มอื่นๆ	
				<b>พนักงานจ้างทั่วไป</b>								
43	นายศักดิ์นรินทร์ วงศ์		-	คนงาน	-	-	คนงาน	-	###	-	-	###
44	นายสัมฤทธิ์ มาหนูพันธ์		-	คนงาน	-	-	คนงาน	-	###	-	-	###
45	นายบุญชู ธนุทอง		-	คนงาน	-	-	คนงาน	-	###	-	-	###
46	นางสาวดุขฎิ พุทธา		-	คนงาน	-	-	คนงาน	-	###	-	-	###
47	นายเชิดพงษ์ อุทัยธรรม		-	คนงาน	-	-	คนงาน	-	###	-	-	###
48	นายภัทรกร อาสนสุว		-	คนงาน	-	-	คนงาน	-	###	-	-	###
49	ธรรมรัตน์ เกตุอินทร์		-	คนงาน	-	-	คนงาน	-	###	-	-	###
50	นายสาธิต เกตุอินทร์		-	คนงาน	-	-	คนงาน	-	###	-	-	###
51	นางสาวนภสกร สว่าง		-	คนงาน	-	-	คนงาน	-	###	-	-	###
52	นายสุรเศรษฐ ศรีเฟื่อง		-	คนงาน	-	-	คนงาน	-	###	-	-	###
53	-		-	คนงาน	-	-	คนงาน	-	-	-	-	ว่างเดิม 3
				<b>กองคลัง</b>								
				<b>พนักงานเทศบาล</b>								
54	นางสุดาพร พัดแสง	รป.ม.	-2-04-2102-0	ผอ.กองคลัง	กลาง	-2-04-2102-0	ผอ.กองคลัง	กลาง	###	67,200	67,200	###
				(นักบริหารงานการคลัง)			(นักบริหารงานการคลัง)					
55	นางสาวพรสุดา วงษ์ข	-	-2-04-2102-0	หน.ฝ่ายพัฒนารายได้	ต้น	-2-04-2102-0	หน.ฝ่ายพัฒนารายได้	ต้น	###	18,000	-	411,600
				(นักบริหารงานการคลัง)			(นักบริหารงานการคลัง)					
56	นางสาวประทีป ขวัญ	ศศ.บ.	-2-04-2102-0	หน.ฝ่ายแผนที่ภาษีฯ	ต้น	-2-04-2102-0	หน.ฝ่ายแผนที่ภาษีฯ	ต้น	###	18,000	-	###
				(นักบริหารงานการคลัง)			(นักบริหารงานการคลัง)					
57	นางไพเราะ ทองคำ	บธ.บ.	-2-04-2102-0	หน.ฝ่ายบริหารงานคลัง	ต้น	-2-04-2102-0	หน.ฝ่ายบริหารงานคลัง	ต้น	###	18,000	-	###
				(นักบริหารงานการคลัง)			(นักบริหารงานการคลัง)					
58	นายพิภพพัฒน์ เอกบุ	บธ.บ.	-2-04-2101-0	หน.ฝ่ายบริหารงานทั่วไป	ต้น	-2-04-2101-0	หน.ฝ่ายบริหารงานทั่วไป	ต้น	###	18,000	-	###
				(นักบริหารงานทั่วไป)			(นักบริหารงานทั่วไป)					

ที่	ชื่อ-สกุล	คุณวุฒิ การศึกษา	กรอบอัตราค่าจ้างเดิม			กรอบอัตราค่าจ้างใหม่			เงินเดือน	เงินประจำตำแหน่ง		หมายเหตุ
			เลขที่ตำแหน่ง	ตำแหน่ง	ระดับ	เลขที่ตำแหน่ง	ตำแหน่ง	ระดับ		ประจำตำแหน่ง	นค่าตอบแทน เงินเพิ่มอื่นๆ	
59	นางศุภรัตน์ พูลผล	-	-2-04-3201-0	นักวิชาการเงินและบัญชี	ก./ชก.	-2-04-3201-0	นักวิชาการเงินและบัญชี	ก./ชก.	###	-	-	355,320
60	-	-	-2-04-3204-0	นักวิชาการพัสดุ	ก./ชก.	-2-04-3204-0	นักวิชาการพัสดุ	ก./ชก.	###	-	-	ว่างเดิม
61	นายเฉลิมชัย ยี่สาร	ศศ.บ.	-2-04-4203-0	เจ้าพนักงานพัสดุ	ชง.	-2-04-4203-0	เจ้าพนักงานพัสดุ	ชง.	###	-	-	285,840
62	นางสาวปัทมา หลวงไ	ศศ.บ.	-2-04-4204-0	เจ้าพนักงานจัดเก็บรายไ	ชง.	-2-04-4204-0	เจ้าพนักงานจัดเก็บรายไ	ชง.	###	-	-	285,840
63	นางสาวสยมพร เพ็ญ	ศศ.บ.	-2-04-4204-0	เจ้าพนักงานจัดเก็บรายไ	ชง.	-2-04-4204-0	เจ้าพนักงานจัดเก็บรายไ	ชง.	###	-	-	285,840
64	นางสาวลักขณา บางเ	-	-2-04-4204-0	เจ้าพนักงานจัดเก็บรายไ	ปจ./ชง.	-2-04-4204-0	เจ้าพนักงานจัดเก็บรายไ	ปจ./ชง.	###	-	-	###
65	นายเสนาะ ศรีแจ้	ศศ.บ.	-2-04-3203-0	นักวิชาการจัดเก็บรายไ	ชก.	-2-04-3203-0	นักวิชาการจัดเก็บรายไ	ชก.	###	-	-	###
66	นางจรรยา ทองมี	-	-2-04-3203-0	นักวิชาการจัดเก็บรายไ	ก./ชก.	-2-04-3203-0	นักวิชาการจัดเก็บรายไ	ก./ชก.	###	-	-	###
67	นางสาวศลิษา อินทร์ห	บธ.บ.	-2-04-3201-0	นักวิชาการเงินและบัญชี	ชก.	-2-04-3201-0	นักวิชาการเงินและบัญชี	ชก.	###	-	-	###
68	นางสาวจรรยา ศรีแจ้	รป.ม.	-2-04-3101-0	นักจัดการงานทั่วไป	ชก.	-2-04-3101-0	นักจัดการงานทั่วไป	ชก.	###	-	-	###
				<b>ลูกจ้างประจำ</b>								
69	นางกนกรัตน์ จันทริบ		-	-	-	-	คนงาน		###	-	-	###
				<b>พนักงานจ้างตามภารกิจ</b>								
70	นายศุภกิจ กระชังนาค		-	ผู้ช่วยเจ้าพนักงานจัดเกิ	-	-	ผู้ช่วยเจ้าพนักงานจัดเกิ	-	###	-	-	###
71	นายศุภกร ทหารเพ็ญ		-	ผู้ช่วยเจ้าพนักงานจัดเกิ	-	-	ผู้ช่วยเจ้าพนักงานจัดเกิ	-	###	-	-	###
72	นายไพศาล สัมโหหา		-	ผู้ช่วยนายช่างสำรวจ	-	-	ผู้ช่วยนายช่างสำรวจ	-	###	-	-	###
73	นายโสภณ พุเพื่องเพ		-	ผู้ช่วยเจ้าพนักงานธุรกา	-	-	ผู้ช่วยเจ้าพนักงานธุรกา	-	###	-	-	###
74	นายนันทรณ์ ปานแย้		-	ผู้ช่วยเจ้าพนักงานธุรกา	-	-	ผู้ช่วยเจ้าพนักงานธุรกา	-	###	-	-	###
75	นางจิราภรณ์ โตตอบ		-	ผู้ช่วยเจ้าพนักงานธุรกา	-	-	ผู้ช่วยเจ้าพนักงานธุรกา	-	###	-	-	###
76	นายณัฐกิตติ ณีภูริช		-	พนักงานขับรถยนต์	-	-	พนักงานขับรถยนต์	-	###	-	-	###
				<b>พนักงานจ้างทั่วไป</b>								
77	นายพรชัย ชาญชัชว		-	คนงาน	-	-	คนงาน	-	###	-	-	###
78	นางสาวพรสุรีย์ ชาญชัชวาลย์		-	คนงาน	-	-	คนงาน	-	###	-	-	###
79	นางสาวทิพวรรณ เย็นฤทัย		-	คนงาน	-	-	คนงาน	-	###	-	-	###
80	นายณัฐพล มะเจียว		-	คนงาน	-	-	คนงาน	-	###	-	-	###

ที่	ชื่อ-สกุล	คุณวุฒิ การศึกษา	กรอบอัตราค่าจ้างเดิม			กรอบอัตราค่าจ้างใหม่			เงินเดือน	เงินประจำตำแหน่ง		หมายเหตุ
			เลขที่ตำแหน่ง	ตำแหน่ง	ระดับ	เลขที่ตำแหน่ง	ตำแหน่ง	ระดับ		ประจำตำแหน่ง	นค่าตอบแทน เงินเพิ่มอื่นๆ	
				<b>กองช่าง</b>								
				<b>พนักงานเทศบาล</b>								
81	-	-	-2-05-2103-0	ผอ.กองช่าง	กลาง	-2-05-2103-0	ผอ.กองช่าง	กลาง	###	67,200	67,200	###
				(นักบริหารงานช่าง)			(นักบริหารงานช่าง)					ว่างเดิม
82	นายวัลลภ สงล่า	วท.บ.	-2-05-2103-0	หน.ฝ่ายการโยธา	ต้น	-2-05-2103-0	หน.ฝ่ายการโยธา	ต้น	###	18000	-	###
				(นักบริหารงานช่าง)			(นักบริหารงานช่าง)					
83	-	38	-2-05-2103-0	หน.ฝ่ายช่างสุขาภิบาล	ต้น	-2-05-2103-0	หน.ฝ่ายช่างสุขาภิบาล	ต้น	###	18000	-	ว่างเดิม
				(นักบริหารงานช่าง)			(นักบริหารงานช่าง)					
84	-	38	-2-05-2103-0	หน.ฝ่ายแบบแผนและก่อสร้าง	ต้น	-2-05-2103-0	หน.ฝ่ายแบบแผนและก่อสร้าง	ต้น	###	18000	-	ว่างเดิม
				(นักบริหารงานช่าง)			(นักบริหารงานช่าง)					
85	นางสาวสมาพร อุทัย	รป.ม.	-2-05-3101-0	นักจัดการงานทั่วไป	ปก.	-2-05-3101-0	นักจัดการงานทั่วไป	ปก.	###	-	-	###
86	-	-	-2-05-3607-0	นักวิชาการสิ่งแวดล้อม	ปก./ชก	-2-05-3607-0	นักวิชาการสิ่งแวดล้อม	ปก./ชก	###	-	-	ว่างเดิม
87	นางจิตติกาญจน์ อิมบูร	บธ.บ.	-2-05-4101-0	เจ้าพนักงานธุรการ	ชง.	-2-05-4101-0	เจ้าพนักงานธุรการ	ชง.	###	-	-	###
88	นายเฉลิมพล ยี่สาร	วศ.บ.	-2-05-4701-0	นายช่างโยธา	ชง.	-2-05-4701-0	นายช่างโยธา	ชง.	###	-	-	###
89	นายสุวรรณ์ หล้าบุตร	ปวส.	-2-05-4701-0	นายช่างโยธา	ชง.	-2-05-4701-0	นายช่างโยธา	ชง.	###	-	-	###
90	นายสุวรรณะ ฉ่ำมะนา	วท.บ.	-2-05-4701-0	นายช่างโยธา	ชง.	-2-05-4701-0	นายช่างโยธา	ชง.	###	-	-	###
91	-	-	-2-05-4701-0	นายช่างโยธา	อาวุโส	-2-05-4701-0	นายช่างโยธา	อาวุโส	###	-	-	ว่างเดิม
92	-	-	-2-05-4701-0	นายช่างโยธา	จ./ชง	-2-05-4701-0	นายช่างโยธา	จ./ชง	###	-	-	ว่างเดิม
				<b>ลูกจ้างประจำ</b>								
93	นายจตุติ อินจัน		-	พนักงานขับรถยนต์	-	-	พนักงานขับรถยนต์	-	###	-	-	###
94	นางสุวัฒนา เจริญเรือ		-	คนงาน	-	-	คนงาน	-	###	-	-	###
				<b>พนักงานจ้างตามภารกิจ</b>								
95	นางสาวศิริพร มะเจีย		-	ผู้ช่วยเจ้าพนักงานธุรการ	-	-	ผู้ช่วยเจ้าพนักงานธุรการ	-	###	-	-	###
96	นางสาวลักษมี แสงศรี		-	ผู้ช่วยเจ้าพนักงานธุรการ	-	-	ผู้ช่วยเจ้าพนักงานธุรการ	-	###	-	-	###

ที่	ชื่อ-สกุล	คุณวุฒิ การศึกษา	กรอบอัตราค่าจ้างเดิม			กรอบอัตราค่าจ้างใหม่			เงินเดือน	เงินประจำตำแหน่ง		หมายเหตุ
			เลขที่ตำแหน่ง	ตำแหน่ง	ระดับ	เลขที่ตำแหน่ง	ตำแหน่ง	ระดับ		ประจำตำแหน่ง	ค่าตอบแทน เงินเพิ่มอื่นๆ	
97	นายวิษณุ เจียมมุย		-	ผู้ช่วยวิศวกรโยธา	-	-	ผู้ช่วยวิศวกรโยธา	-	###	-	-	###
98	นายกิตติ ยี่สาร		-	ผู้ช่วยนายช่างโยธา	-	-	ผู้ช่วยนายช่างโยธา	-	###	-	-	###
99	-		-	ผู้ช่วยนายช่างโยธา	-	-	ผู้ช่วยนายช่างโยธา	-	###	-	-	ว่างเดิม
###	นายทนง เวชสว่าง		-	ผู้ช่วยนายช่างไฟฟ้า	-	-	ผู้ช่วยนายช่างไฟฟ้า	-	###	-	-	###
###	นายสรวิทย์ บ่อคำ		-	ผู้ช่วยนายช่างไฟฟ้า	-	-	ผู้ช่วยนายช่างไฟฟ้า	-	###	-	-	###
###	นายสุกพิพัฒน์ ไพบุล		-	ผู้ช่วยนายช่างเครื่องกล	-	-	ผู้ช่วยนายช่างเครื่องกล	-	###	-	-	###
###	นายเทิดศักดิ์ ผลศรีธรรม		-	พนักงานขับรถยนต์	-	-	พนักงานขับรถยนต์	-	###	-	-	###
###	นายสุบิน อินจัน		-	พนักงานขับรถยนต์	-	-	พนักงานขับรถยนต์	-	###	-	-	###
###	นายวรลพ มาลัย		-	พนักงานขับรถยนต์	-	-	พนักงานขับรถยนต์	-	###	-	-	###
###	นายอุดม เข่งวา		-	พนักงานขับรถยนต์	-	-	พนักงานขับรถยนต์	-	###	-	-	###
###	นายสมชาย บุญธรรม		-	พนักงานขับรถยนต์	-	-	พนักงานขับรถยนต์	-	###	-	-	###
###	นายไพโรจน์ ตลับแก้ว		-	พนักงานขับรถยนต์	-	-	พนักงานขับรถยนต์	-	###	-	-	###
###	นายโสภณ วงศ์ทองดี		-	คนงานสวนสาธารณะ	-	-	คนงานสวนสาธารณะ	-	###	-	-	###
				<b>พนักงานจ้างทั่วไป</b>								
###	นายชัยยันต์ กระซังน		-	คนงาน	-	-	คนงาน	-	###	-	-	###
###	นางลำไย เสนาะคำ		-	คนงาน	-	-	คนงาน	-	###	-	-	###
###	นายประพันธ์ วงศ์ทอง		-	คนงาน	-	-	คนงาน	-	###	-	-	###
###	นางเฉลียง หล้าบุตร		-	คนงาน	-	-	คนงาน	-	###	-	-	###
###	นายธีรวัฒน์ ยิ้มแย้ม		-	คนงาน	-	-	คนงาน	-	###	-	-	###
###	นายประหยัด วิจารณ์		-	คนงาน	-	-	คนงาน	-	###	-	-	###
###	นายชัยยศ เกตุคอย		-	คนงาน	-	-	คนงาน	-	###	-	-	###
###	นายวีระยุทธ พรหมภัก		-	คนงาน	-	-	คนงาน	-	###	-	-	###
###	นายอภิชัย โตตอบ		-	คนงาน	-	-	คนงาน	-	###	-	-	###

###	นายวัลลภ แสงสินชัย		-	คนงาน	-	-	คนงาน	-	###	-	-	###
-----	--------------------	--	---	-------	---	---	-------	---	-----	---	---	-----

ที่	ชื่อ-สกุล	คุณวุฒิ การศึกษา	กรอบอัตราค่าจ้างเดิม			กรอบอัตราค่าจ้างใหม่			เงินเดือน	เงินประจำตำแหน่ง		หมายเหตุ
			เลขที่ตำแหน่ง	ตำแหน่ง	ระดับ	เลขที่ตำแหน่ง	ตำแหน่ง	ระดับ		ประจำตำแหน่ง	ค่าตอบแทน เงินเพิ่มอื่นๆ	
###	นายวรวิทย์ นิลห้อย		-	คนงาน	-	-	คนงาน	-	###	-	-	###
###	นายจักรกฤษ ชุนหวด		-	คนงาน	-	-	คนงาน	-	###	-	-	###
###	นายกฤษกร เกตุคอย		-	คนงาน	-	-	คนงาน	-	###	-	-	###
###	นายวิวัฒน์ เจริญเรือง		-	คนงาน	-	-	คนงาน	-	###	-	-	###
###	นายชาญณรงค์ ไทย		-	คนงาน	-	-	คนงาน	-	###	-	-	###
###	นายไพรัช หล้าบุตร		-	คนงาน	-	-	คนงาน	-	###	-	-	###
###	-		-	คนงาน	-	-	คนงาน	-	-	-	-	ว่างเดิม
				<b>กองสาธารณสุขและสิ่งแวดล้อม</b>								
				<b>พนักงานเทศบาล</b>								
###	นางสาวลัดดารัตน์ เพชร	-	-2-06-2104-0	ผอ.กองสาธารณสุขและ	กลาง	-2-06-2104-0	ผอ.กองสาธารณสุขและ	กลาง	###	67,200	67,200	###
				(นักบริหารงานสาธารณสุข)			(นักบริหารงานสาธารณสุข)					
###	นางสาวจันทรา มหา	รป.ม.	-2-06-2104-0	หน.ฝ่ายบริหารงานสาธา	ต้น	-2-06-2104-0	หน.ฝ่ายบริหารงานสาธา	ต้น	###	18,000	-	###
				(นักบริหารงานสาธารณสุข)			(นักบริหารงานสาธารณสุข)					
###	นางสาววราภรณ์ ทวีค	พบ.	-2-06-3602-0	พยาบาลวิชาชีพ	ชก.	-2-06-3602-0	พยาบาลวิชาชีพ	ชก.	###	42,000	-	###
###	นางสาวสุภัชชา ก้อนค	พบ.	-2-06-3602-0	พยาบาลวิชาชีพ	ชก.	-2-06-3602-0	พยาบาลวิชาชีพ	ชก.	###	42,000	-	###
###	นางสาวทิพวรรณ ทิม	พบ.	-2-06-3602-0	พยาบาลวิชาชีพ	ชก.	-2-06-3602-0	พยาบาลวิชาชีพ	ชก.	###	18,000	-	###
###	นายพรชัย แก้วมีมาก	วท.บ.	-2-06-3606-0	นักวิชาการสุขาภิบาล	ปก.	-2-06-3606-0	นักวิชาการสุขาภิบาล	ปก.	###	-	-	###
###	นายสิทธิศักดิ์ ยงภูมิพ	ประกาศ	-2-06-4610-0	สัตวแพทย์	ชง.	-2-06-4610-0	สัตวแพทย์	ชง.	###	-	-	###
###	นางสาวกนกวรรณ อย	บธ.บ.	-2-06-4101-0	เจ้าพนักงานธุรการ	ปง.	-2-06-4101-0	เจ้าพนักงานธุรการ	ปง.	###	-	-	###
				<b>ลูกจ้างประจำ</b>								
###	นางบัวหลวง เสนาะค		-	คนงาน	-	-	คนงาน	-	###	-	-	###
###	นายสุนทร ชูเชิด		-	พนักงานขับรถยนต์	-	-	พนักงานขับรถยนต์	-	###	-	-	###
				<b>พนักงานจ้างตามภารกิจ</b>								
###	นายมนต์ชัย โหระชัย		-	พนักงานขับรถยนต์	-	-	พนักงานขับรถยนต์	-	###	-	-	###
###	นายชาติรี มาลัย		-	พนักงานขับรถยนต์	-	-	พนักงานขับรถยนต์	-	###	-	-	###
###	นายสัมฤทธิ์ มาลัย		-	พนักงานขับรถยนต์	-	-	พนักงานขับรถยนต์	-	###	-	-	###



ที่	ชื่อ-สกุล	คุณวุฒิ การศึกษา	กรอบอัตรากำลังเดิม			กรอบอัตรากำลังใหม่			เงินเดือน	เงินประจำตำแหน่ง		หมายเหตุ
			เลขที่ตำแหน่ง	ตำแหน่ง	ระดับ	เลขที่ตำแหน่ง	ตำแหน่ง	ระดับ		ประจำตำแหน่ง	ค่าตอบแทน เงินเพิ่มอื่นๆ	
###	นายเกรียงไกร อมรฤๅ		-	พนักงานขับรถยนต์	-	-	พนักงานขับรถยนต์	-	###	-	-	###
###	นายสันติ แยมพราย		-	พนักงานขับรถยนต์	-	-	พนักงานขับรถยนต์	-	###	-	-	###
###	นายโสภณ ศรีเที่ยง		-	พนักงานขับรถยนต์	-	-	พนักงานขับรถยนต์	-	###	-	-	###
###	นายวิโรจน์ ทองจีน		-	พนักงานขับรถยนต์	-	-	พนักงานขับรถยนต์	-	###	-	-	###
###	นายเสริมศักดิ์ ประกอบ		-	พนักงานขับรถยนต์	-	-	พนักงานขับรถยนต์	-	###	-	-	###
###	นายเพชร คำชื่น		-	พนักงานขับรถยนต์	-	-	พนักงานขับรถยนต์	-	###	-	-	###
###	นายอนันต์ จันทรมูล		-	พนักงานขับรถยนต์	-	-	พนักงานขับรถยนต์	-	###	-	-	###
###	นายสมพร ประกอบกิจ		-	พนักงานขับรถยนต์	-	-	พนักงานขับรถยนต์	-	###	-	-	###
###	นายสมบัติ คำเทศ		-	พนักงานขับรถยนต์	-	-	พนักงานขับรถยนต์	-	###	-	-	###
###	นายปรีชา เล็กวิสัย		-	คนงานประจำรถขยะ	-	-	คนงานประจำรถขยะ	-	###	-	-	###
###	นายเสน่ห์ ลาภโพธิ์ทอง		-	คนงานประจำรถขยะ	-	-	คนงานประจำรถขยะ	-	###	-	-	###
###	นายเพชร แต่งทอง		-	คนงานประจำรถขยะ	-	-	คนงานประจำรถขยะ	-	###	-	-	###
###	นายสิทธิโชค ชูชัย		-	คนงานประจำรถขยะ	-	-	คนงานประจำรถขยะ	-	###	-	-	###
###	นายเมธี ยัญญพงษ์		-	คนงานประจำรถขยะ	-	-	คนงานประจำรถขยะ	-	###	-	-	###
###	นางสาวอัครยา เผ่าพ		-	ผู้ช่วยเจ้าพนักงานธุรการ	-	-	ผู้ช่วยเจ้าพนักงานธุรการ	-	###	-	-	###
###	นายสุทธิเชตต์ คำขำ		-	ผู้ช่วยเจ้าพนักงานธุรการ	-	-	ผู้ช่วยเจ้าพนักงานธุรการ	-	###	-	-	###
###	นางนิตยา โพธิ์สี		-	ผู้ช่วยเจ้าพนักงานธุรการ	-	-	ผู้ช่วยเจ้าพนักงานธุรการ	-	###	-	-	###
###	นางสาวทิมพร เฟิงส		-	ผู้ช่วยเจ้าพนักงานธุรการ	-	-	ผู้ช่วยเจ้าพนักงานธุรการ	-	###	-	-	###
###	นางสาวทัศนาวดี สาย		-	ผู้ช่วยเจ้าพนักงานธุรการ	-	-	ผู้ช่วยเจ้าพนักงานธุรการ	-	###	-	-	###
				<b>พนักงานจ้างทั่วไป</b>								
###	นายประธาน ชูเชิด		-	คนงาน	-	-	คนงาน	-	###	-	-	###
###	นางโสภา จันทร์แจ่ม		-	คนงาน	-	-	คนงาน	-	###	-	-	###
###	นายเสนาะ ลาภโพธิ์ทอง		-	คนงาน	-	-	คนงาน	-	###	-	-	###
###	นายกระวี พึ่งพงษ์		-	คนงาน	-	-	คนงาน	-	###	-	-	###

ที่	ชื่อ-สกุล	คุณวุฒิ การศึกษา	กรอบอัตรากำลังเดิม			กรอบอัตรากำลังใหม่			เงินเดือน	เงินประจำตำแหน่ง		หมายเหตุ
			เลขที่ตำแหน่ง	ตำแหน่ง	ระดับ	เลขที่ตำแหน่ง	ตำแหน่ง	ระดับ		ประจำตำแหน่ง	ค่าตอบแทน เงินเพิ่มอื่นๆ	
###	นายกิตติศักดิ์ สุวรรณรัตน์		-	คนงาน	-	-	คนงาน	-	###	-	-	###
###	นายนิกร อุทัยธรรม		-	คนงาน	-	-	คนงาน	-	###	-	-	###
###	นายไสว มุลมงคล		-	คนงาน	-	-	คนงาน	-	###	-	-	###
###	นางสาววาสนา มุลมงคล		-	คนงาน	-	-	คนงาน	-	###	-	-	###
###	นางทิพาพรรณ เอี่ยมสำอาง		-	คนงาน	-	-	คนงาน	-	###	-	-	###
###	นางพนิดา แซ่ตั้ง		-	คนงาน	-	-	คนงาน	-	###	-	-	###
###	นายสันติชัย ศรีสวัสดิ์		-	คนงาน	-	-	คนงาน	-	###	-	-	###
###	นายวิจิต แก้วสว่าง		-	คนงาน	-	-	คนงาน	-	###	-	-	###
###	นางนงนุช วิจารณ์		-	คนงาน	-	-	คนงาน	-	###	-	-	###
###	นายประสาน บุญหล้า		-	คนงาน	-	-	คนงาน	-	###	-	-	###
###	นายโยธิน น้อยหิรัญ		-	คนงาน	-	-	คนงาน	-	###	-	-	###
###	นางพรรณภา จีรางกุล		-	คนงาน	-	-	คนงาน	-	###	-	-	###
###	นายวิมล บัวพูล		-	คนงาน	-	-	คนงาน	-	###	-	-	###
###	นายวีรพงศ์ สวาทพร		-	คนงาน	-	-	คนงาน	-	###	-	-	###
###	นายลิขิต ใจบุญ		-	คนงาน	-	-	คนงาน	-	###	-	-	###
###	นางสาวอำพร อ่วมประไพ		-	คนงาน	-	-	คนงาน	-	###	-	-	###
###	นายเทียนชัย ตลับแก้ว		-	คนงาน	-	-	คนงาน	-	###	-	-	###
###	นายอนุรักษ์ ฉิมพาลี		-	คนงาน	-	-	คนงาน	-	###	-	-	###
###	นายธนพล สอนบุญ		-	คนงาน	-	-	คนงาน	-	###	-	-	###
###	นายจรัล ปลั่งเอี่ยม		-	คนงาน	-	-	คนงาน	-	###	-	-	###
###	นางสาวปรารถนา พันธุ์เฟือก		-	คนงาน	-	-	คนงาน	-	###	-	-	###
###	นายอานุภาพ ใจบุญ		-	คนงาน	-	-	คนงาน	-	###	-	-	###

###	-		-	คนงาน	-	-	คนงาน	-	-	-	-	ว่าง 3
-----	---	--	---	-------	---	---	-------	---	---	---	---	--------

ที่	ชื่อ-สกุล	คุณวุฒิ การศึกษา	กรอบอัตรากำลังเดิม			กรอบอัตรากำลังใหม่			เงินเดือน	เงินประจำตำแหน่ง		หมายเหตุ
			เลขที่ตำแหน่ง	ตำแหน่ง	ระดับ	เลขที่ตำแหน่ง	ตำแหน่ง	ระดับ		ประจำตำแหน่ง	นค่าตอบแทน เงินเพิ่มอื่นๆ	
				<b>กองยุทธศาสตร์และงบประมาณ</b>								
				<b>พนักงานเทศบาล</b>								
###	นางวิมลทิพย์ เครื่องทิ	ร.บ.	-2-07-2101-0	ผอ.กองวิชาการและแผน	กลาง	-2-07-2101-0	ผอ.กองยุทธศาสตร์และ	กลาง	###	67,200	67,200	###
				(นักบริหารงานทั่วไป)			(นักบริหารงานทั่วไป)					
###	นางสาวพรพรหม เด	ศศ.บ.	-2-07-2101-0	หน.ฝ่ายแผนงานและงบ	ต้น	-2-07-2101-0	หน.ฝ่ายแผนงานและงบ	ต้น	###	18,000	-	###
				(นักบริหารงานทั่วไป)			(นักบริหารงานทั่วไป)					
###	นายสรัรักษ์ อยู่ชุ่ม	นบ.	-2-07-3105-0	นิติกร	ชก.	-2-07-3105-0	นิติกร	ชก.	###	54,000	-	###
###	นายชาคริต ผลศรีท	ศศ.บ.	-2-07-3103-0	นักวิเคราะห์นโยบายแล	ชก.	-2-07-3103-0	นักวิเคราะห์นโยบายแล	ชก.	###	-	-	###
###	นางโชติกา สีสสุข	ศศ.บ.	-2-07-3103-0	นักวิเคราะห์นโยบายแล	ชก.	-2-07-3103-0	นักวิเคราะห์นโยบายแล	ชก.	###	-	-	###
###	นางสาวธนันท์ธร ดียิ่ง	ร.บ.ม.	-2-07-3301-0	นักประชาสัมพันธ์	ชก.	-2-07-3301-0	นักประชาสัมพันธ์	ชก.	###	-	-	###
###	นางรุ่งอรุณ โพธิ์ทักษิ	บธ.บ.	-2-07-4101-0	เจ้าพนักงานธุรการ	ชง.	-2-07-4101-0	เจ้าพนักงานธุรการ	ชง.	###	-	-	###
				<b>พนักงานจ้างตามภารกิจ</b>								
###	นายกสิพล คีริลาก		-	ผู้ช่วยเจ้าพนักงานธุรการ	-	-	ผู้ช่วยเจ้าพนักงานธุรการ	-	###	-	-	###
###	นางสาวสมพิศ ฉ่ำมะ		-	ผู้ช่วยเจ้าพนักงานธุรการ	-	-	ผู้ช่วยเจ้าพนักงานธุรการ	-	###	-	-	###
###	-		-	ผู้ช่วยเจ้าพนักงานธุรการ	-	-	ผู้ช่วยเจ้าพนักงานธุรการ	-	###	-	-	ว่างเดิม
###	นางณัฐนันท์ ชีฮาน		-	ผู้ช่วยเจ้าพนักงานประช	-	-	ผู้ช่วยเจ้าพนักงานประช	-	###	-	-	###
				<b>พนักงานจ้างทั่วไป</b>								
###	นางสาวศิริวดี โหรัชัย		-	คนงาน	-	-	คนงาน	-	###	-	-	###
				<b>กองการศึกษา</b>								
				<b>พนักงานเทศบาล</b>								
###	นางรัชณี จันทรเกษร	ศษ.ม.	-2-08-2107-0	ผอ.กองการศึกษา	กลาง	-2-08-2107-0	ผอ.กองการศึกษา	กลาง	###	67,200	67,200	###
				(นักบริหารงานการศึกษา)			(นักบริหารงานการศึกษา)					
###	นางสาวพรพิมล คีลสัต	ค.บ.ม.	-2-08-2107-0	หน.ฝ่ายบริหารการศึกษา	ต้น	-2-08-2107-0	หน.ฝ่ายบริหารการศึกษา	ต้น	###	18,000	-	###

				(นักบริหารงานการศึกษา)		(นักบริหารงานการศึกษา)					
--	--	--	--	------------------------	--	------------------------	--	--	--	--	--

ที่	ชื่อ-สกุล	คุณวุฒิการศึกษา	กรอบอัตรากำลังเดิม			กรอบอัตรากำลังใหม่			เงินเดือน	เงินประจำตำแหน่ง		หมายเหตุ
			เลขที่ตำแหน่ง	ตำแหน่ง	ระดับ	เลขที่ตำแหน่ง	ตำแหน่ง	ระดับ		ประจำตำแหน่ง	ค่าตอบแทนเงินเพิ่มอื่นๆ	
###	นายสมยศ แฉ่งฉายา	คบ.ม.	-2-08-2107-0	หน.ฝ่ายส่งเสริมการศึกษา	ต้น	-2-08-2107-0	หน.ฝ่ายส่งเสริมการศึกษา	ต้น	###	18,000	-	###
				(นักบริหารงานการศึกษา)			(นักบริหารงานการศึกษา)					
###	นางสาวนงเยาว์ ทับทิม	บธ.บ.	-2-08-3201-0	นักวิชาการเงินและบัญชี	ชก.	-2-08-3201-0	นักวิชาการเงินและบัญชี	ชก.	###	-	-	###
###	นายพงศกร วงศ์สิงห์	คบ.ม.	-3-08-3803-0	นักวิชาการศึกษา	ชก.	-3-08-3803-0	นักวิชาการศึกษา	ชก.	###	-	-	###
###	นายธรรมรัตน์ ออบงชะ	คป.	-2-08-4701-0	นักสันทนการ	ชก.	-2-08-4701-0	นักสันทนการ	ชก.	###	-	-	###
###	นางชวนชม หลวงไกร	บธ.บ.	-2-08-4101-0	เจ้าพนักงานธุรการ	ชง.	-2-08-4101-0	เจ้าพนักงานธุรการ	ชง.	###	-	-	###
				<b>พนักงานครูเทศบาล</b>								
###	นางกมลวรรณ เม่งพัด		38208660088	ครู	คศ.2	38208660088	ครู	คศ.2	###	-	-	เงินอุดหนุน
###	นางสุนา ศิริวานิช		38208660089	ครู	คศ.2	38208660089	ครู	คศ.2	###	-	-	เงินอุดหนุน
###	นางสาวปัทมา ศิริคำ		38208660090	ครู	คศ.2	38208660090	ครู	คศ.2	###	-	-	เงินอุดหนุน
###	นางสาวอัจฉราภรณ์ พูลเกษม		38208660091	ครู	คศ.2	38208660091	ครู	คศ.2	###	-	-	เงินอุดหนุน
###	นางสาวจินตนา พุ่มไสว		38208660092	ครู	คศ.2	38208660092	ครู	คศ.2	###	-	-	เงินอุดหนุน
###	นางณัฐวดี ทวีกุล		38208660093	ครู	คศ.1	38208660093	ครู	คศ.1	###	-	-	เงินอุดหนุน
###	นางสาวช่อฉัตร ฮวบอิน		38208660095	ครู	คศ.2	38208660095	ครู	คศ.2	###	-	-	เงินอุดหนุน
###	นางรุ่งอรุณ เพิ่มนาม		38208660096	ครู	คศ.1	38208660096	ครู	คศ.1	###	-	-	เงินอุดหนุน
###	นางสาวบุญเลียม ทับยุง		38208660097	ครู	คศ.2	38208660097	ครู	คศ.2	###	-	-	เงินอุดหนุน
###	นางสาวภัทธริรา เชื้อสุวรรณ		38208660098	ครู	คศ.1	38208660098	ครู	คศ.1	###	-	-	เงินอุดหนุน
###	นางศิริรัตน์ ฤทธิสุวรรณ		38208660099	ครู	คศ.1	38208660099	ครู	คศ.1	###	-	-	เงินอุดหนุน
###	นางสาวกมลภรณ์ ดีฉ่า		38208660100	ครู	คศ.1	38208660100	ครู	คศ.1	###	-	-	เงินอุดหนุน
###	นางเกตุสยาม นันทปภกรณ		38208660101	ครู	คศ.1	38208660101	ครู	คศ.1	###	-	-	เงินอุดหนุน
###	-		38208660094	ครู	-	38208660094	ครู	-	-	-	-	ว่างเดิม
				<b>พนักงานจ้างตามภารกิจ</b>								
###	นางวิณา บุตรเจียมจ่าย		-	ผู้ดูแลเด็ก	-	-	ผู้ดูแลเด็ก	-	###	-	-	เงินอุดหนุน
###	นางรุจิรา ไมตรีจิตต์		-	ผู้ดูแลเด็ก	-	-	ผู้ดูแลเด็ก	-	###	-	-	เงินอุดหนุน
###	นางสาวสุวิพร สุขเสียม		-	ผู้ดูแลเด็ก	-	-	ผู้ดูแลเด็ก	-	###	-	-	เงินอุดหนุน

###	นางสาวนภลัย อุ๋นใจเพื่อน	-	ผู้ดูแลเด็ก	-	-	ผู้ดูแลเด็ก	-	###	-	-	เงินอุดหนุน
###	นางสาวปิญาณี ปานแย้ม	-	ผู้ดูแลเด็ก	-	-	ผู้ดูแลเด็ก	-	###	-	-	เงินอุดหนุน

ที่	ชื่อ-สกุล	คุณวุฒิ การศึกษา	กรอบอัตรากำลังเดิม			กรอบอัตรากำลังใหม่			เงินเดือน	เงินประจำตำแหน่ง		หมายเหตุ
			เลขที่ตำแหน่ง	ตำแหน่ง	ระดับ	เลขที่ตำแหน่ง	ตำแหน่ง	ระดับ		ประจำตำแหน่ง	นค่าตอบแทน เงินเพิ่มอื่นๆ	
				<b>พนักงานจ้างตามภารกิจ</b>								
###	นางสาวเสาวรส สว่า		-	ผู้ช่วยครูผู้ดูแลเด็ก	-	-	ผู้ช่วยครูผู้ดูแลเด็ก	-	###	-	-	###
###	นางสาวทัศนีย์ พันธุ์		-	ผู้ช่วยครูผู้ดูแลเด็ก	-	-	ผู้ช่วยครูผู้ดูแลเด็ก	-	###	-	-	###
###	นางสาวฐนิชมา เฟิง		-	ผู้ช่วยเจ้าพนักงานธุรการ	-	-	ผู้ช่วยเจ้าพนักงานธุรการ	-	###	-	-	###
###	นางสาวไอศรารวิญ์ ค		-	ผู้ช่วยเจ้าพนักงานธุรการ	-	-	ผู้ช่วยเจ้าพนักงานธุรการ	-	###	-	-	###
				<b>พนักงานจ้างทั่วไป</b>								
###	นายประสิทธิ์ สิทธิโชติ		-	คนงาน	-	-	คนงาน	-	###	-	-	###
###	นายพลวัฒน์ เอี่ยมพันธ์		-	คนงาน	-	-	คนงาน	-	###	-	-	###
###	นางสาวสุนันทา ขาวสอาด		-	คนงาน	-	-	คนงาน	-	###	-	-	###
###	นายพรพงศ์ พุ้ออย		-	คนงาน	-	-	คนงาน	-	###	-	-	###
###	นางสาวปทุมวรรณ โปธาคำ		-	คนงาน	-	-	คนงาน	-	###	-	-	###
###	นางสาวธรินทรญา ดีฉ่ำ		-	คนงาน	-	-	คนงาน	-	###	-	-	###
###	นางสาวบรรจง ทหารเพรียง		-	คนงาน	-	-	คนงาน	-	###	-	-	###
###	นางฐิติมา มาลัย		-	คนงาน	-	-	คนงาน	-	###	-	-	###
###	นางอารทิพย์ ทองอ่อน		-	คนงาน	-	-	คนงาน	-	###	-	-	###
###	นางสาวอาทิตกาล สุขคู่		-	คนงาน	-	-	คนงาน	-	###	-	-	###
###	นายสามารถ พุกาด		-	คนงาน	-	-	คนงาน	-	###	-	-	###
###	นางจรรยา โพธิ์บุบผา		-	คนงาน	-	-	คนงาน	-	###	-	-	###
###	นางสาวสมใจ สอนบุญ		-	คนงาน	-	-	คนงาน	-	###	-	-	###
###	นางสาวชนบ เทียนภู่		-	คนงาน	-	-	คนงาน	-	###	-	-	###

ที่	ชื่อ-สกุล	คุณวุฒิ การศึกษา	กรอบอัตรากำลังเดิม			กรอบอัตรากำลังใหม่			เงินเดือน	เงินประจำตำแหน่ง		หมายเหตุ
			เลขที่ตำแหน่ง	ตำแหน่ง	ระดับ	เลขที่ตำแหน่ง	ตำแหน่ง	ระดับ		ประจำตำแหน่ง	ค่าตอบแทน เงินเพิ่มอื่นๆ	
				<b>กองการประปา</b>								
				<b>พนักงานเทศบาล</b>								
###	-	-	-2-09-2106-0	ผู้อำนวยการกองการประปา (นักบริหารงานประปา)	ต้น	-2-09-2106-0	ผู้อำนวยการกองการประปา (นักบริหารงานประปา)	ต้น	###	42,000	-	### ว่างเดิม
###	-	-	-2-09-2106-0	หัวหน้าฝ่ายผลิต (นักบริหารงานประปา)	ต้น	-2-09-2106-0	หัวหน้าฝ่ายผลิต (นักบริหารงานประปา)	ต้น	###	18,000	-	### ว่างเดิม
###	นางสุดารัตน์ ม่วงน้อย	บช.บ.	-2-09-2102-0	หน.ฝ่ายการเงินและบัญชี (นักบริหารงานการคลัง)	38 ต้น	-2-09-2102-0	หน.ฝ่ายการเงินและบัญชี (นักบริหารงานการคลัง)	ต้น	###	18,000	-	###
###	นายสันติ เอี่ยมสะอาด	บธ.บ.	-2-09-4203-0	เจ้าพนักงานพัสดุ	ชง.	-2-09-4203-0	เจ้าพนักงานพัสดุ	ชง.	###	-	-	###
###	นายนิพนธ์ ทองกล้า	วท.บ.	-2-09-4705-0	นายช่างเครื่องกล	ชง.	-2-09-4705-0	นายช่างเครื่องกล	ชง.	###	-	-	###
###	-	-	-2-09-3203-0	นักวิชาการจัดเก็บรายได้	ชก.	-2-09-3203-0	นักวิชาการจัดเก็บรายได้	ชก.	###	-	-	ว่างเดิม
###	นางอัมพวรรณ ออบอุ้น	รป.ม.	-2-09-4201-0	เจ้าพนักงานการเงินและ	ชง.	-2-09-4201-0	เจ้าพนักงานการเงินและ	ชง.	###	-	-	###
###	นายสุรศักดิ์ รุ่งเรือง	วศ.บ.	-2-09-4707-0	เจ้าพนักงานประปา	ชง.	-2-09-4707-0	เจ้าพนักงานประปา	ชง.	###	-	-	###
				<b>ลูกจ้างประจำ</b>								
###	นายประชุม ปิ่นแก้ว		-	พนักงานผลิตน้ำประปา	-	-	พนักงานผลิตน้ำประปา	-	###	-	-	###
###	นางสาวกฤษณา เพิ่มพ		-	พนักงานจตมาตรวัดน้ำ	-	-	พนักงานจตมาตรวัดน้ำ	-	###	-	-	###
###	นางคณาพร ประดิษฐ์		-	พนักงานจตมาตรวัดน้ำ	-	-	พนักงานจตมาตรวัดน้ำ	-	###	-	-	###
###	นายบุญชู พุกสุข		-	ผู้ช่วยช่างประปา	-	-	ผู้ช่วยช่างประปา	-	###	-	-	###

ที่	ชื่อ-สกุล	คุณวุฒิ การศึกษา	กรอบอัตรากำลังเดิม			กรอบอัตรากำลังใหม่			เงินเดือน	เงินประจำตำแหน่ง		หมายเหตุ
			เลขที่ตำแหน่ง	ตำแหน่ง	ระดับ	เลขที่ตำแหน่ง	ตำแหน่ง	ระดับ		ประจำตำแหน่ง	ค่าตอบแทน เงินเพิ่มอื่นๆ	
				<b>พนักงานจ้างตามภารกิจ</b>								
###	นายสมชาย เข้มเมือง		-	พนักงานผลิตน้ำประปา	-	-	พนักงานผลิตน้ำประปา	-	###	-	-	###
###	นายชโลม กำมะหยี่		-	พนักงานผลิตน้ำประปา	-	-	พนักงานผลิตน้ำประปา	-	###	-	-	###
###	นายนิติ เมืองเล็ก		-	พนักงานผลิตน้ำประปา	-	-	พนักงานผลิตน้ำประปา	-	###	-	-	###
###	นายสหโรจน์ ประดิษฐ์		-	พนักงานผลิตน้ำประปา	-	-	พนักงานผลิตน้ำประปา	-	###	-	-	###
###	นายกฤตภาส ยะโสธร		-	พนักงานผลิตน้ำประปา	-	-	พนักงานผลิตน้ำประปา	-	###	-	-	###
###	นายภานุพล อุทัยธรรม		-	พนักงานผลิตน้ำประปา	-	-	พนักงานผลิตน้ำประปา	-	###	-	-	###
###	นายธนดล กุณทีทอง		-	พนักงานผลิตน้ำประปา	-	-	พนักงานผลิตน้ำประปา	-	###	-	-	###
###	นายสมบัติ อุทัยธรรม		-	พนักงานผลิตน้ำประปา	-	-	พนักงานผลิตน้ำประปา	-	###	-	-	###
###	นายประเทือง ป้อมสี		-	ผู้ช่วยนายช่างเครื่องกล	-	-	ผู้ช่วยนายช่างเครื่องกล	-	###	-	-	เกษียณ
###	-		-	ผู้ช่วยเจ้าพนักงานธุรการ	-	-	ผู้ช่วยเจ้าพนักงานธุรการ	-	###	-	-	ว่างเดิม
				<b>พนักงานจ้างทั่วไป</b>								
###	นายธนชัย แซ่เหลี่ยม		-	คนงาน	-	-	คนงาน	-	###	-	-	###
###	นายธานี ผลศรีธธา		-	คนงาน	-	-	คนงาน	-	###	-	-	###
###	นางสาวชฎาพร พุกสุข		-	คนงาน	-	-	คนงาน	-	###	-	-	###
###	นายกวินท์ เข้มเมือง		-	คนงาน	-	-	คนงาน	-	###	-	-	###
###	นายสัมฤทธิ์ อ่วมพวง		-	คนงาน	-	-	คนงาน	-	###	-	-	###
###	-		-	คนงาน	-	-	คนงาน	-	###	-	-	ว่าง 1

ที่	ชื่อ-สกุล	คุณวุฒิ การศึกษา	กรอบอัตรากำลังเดิม			กรอบอัตรากำลังใหม่			เงินเดือน	เงินประจำตำแหน่ง		หมายเหตุ
			เลขที่ตำแหน่ง	ตำแหน่ง	ระดับ	เลขที่ตำแหน่ง	ตำแหน่ง	ระดับ		ประจำตำแหน่ง	นค่าตอบแทน เงินเพิ่มอื่นๆ	
				<b>กองสวัสดิการสังคม</b>								
				<b>พนักงานเทศบาล</b>								
###	นายกนก พ่วงทอง	ศศ.บ.	-2-11-2105-0	ผอ.กองสวัสดิการสังคม	กลาง	-2-11-2105-0	ผอ.กองสวัสดิการสังคม	กลาง	###	67,200	67,200	###
				(นักบริหารงานสวัสดิการสังคม)			(นักบริหารงานสวัสดิการสังคม)					
###	นางสาวนันทิยา เอี่ยม	รป.ม.	-2-11-2105-0	หน.ฝ่ายพัฒนาชุมชน	ต้น	-2-11-2105-0	หน.ฝ่ายพัฒนาชุมชน	ต้น	###	18,000	-	###
				(นักบริหารงานสวัสดิการสังคม)			(นักบริหารงานสวัสดิการสังคม)					
###	นางสาวเต็มดวง อินจิ	คป.	-2-11-4101-0	เจ้าพนักงานธุรการ	ชง.	-2-11-4101-0	เจ้าพนักงานธุรการ	ชง.	###	-	-	###
###	นางสาวนิชาภา ทองค	วท.บ.	-2-11-3801-0	นักพัฒนาชุมชน	ชก.	-2-11-3801-0	นักพัฒนาชุมชน	ชก.	###	-	-	###
###	นายโกสินทร์ สังข์ศิริ	รบ.	-2-11-3801-0	นักพัฒนาชุมชน	ชก.	-2-11-3801-0	นักพัฒนาชุมชน	ชก.	###	-	-	###
				<b>พนักงานจ้างตามภารกิจ</b>								
###	นายวิโรจน์ มาลัย		-	พนักงานขับรถยนต์	-	-	พนักงานขับรถยนต์	-	###	-	-	###
###	นายสุกฤษฎี กองแก้ว		-	ผู้ช่วยเจ้าพนักงานธุรการ	-	-	ผู้ช่วยเจ้าพนักงานธุรการ	-	###	-	-	###
###	นายธีรพงศ์ สมนึก		-	ผู้ช่วยเจ้าพนักงานธุรการ	-	-	ผู้ช่วยเจ้าพนักงานธุรการ	-	###	-	-	###
###	นายทิวา คุ่มยวง		-	ผู้ช่วยเจ้าพนักงานธุรการ	-	-	ผู้ช่วยเจ้าพนักงานธุรการ	-	###	-	-	###
				<b>พนักงานจ้างทั่วไป</b>								
###	นายณัฐพล แข่งวา		-	คนงาน	-	-	คนงาน	-	###	-	-	###
				<b>หน่วยตรวจสอบภายใน</b>								
###	นางจิรายุ บัวสด	ศศ.บ.	-2-12-3205-0	นักวิชาการตรวจสอบภา	ชก.	-2-12-3205-0	นักวิชาการตรวจสอบภา	ชก.	###	-	-	###